

BRO MORGANNWG

**ADRODDIAD CRAFFU BLYNYDDOL** | 2021 - 2022





## CYNNWYS

RHAGAIR \_\_\_ 5

BETH YW CRAFFU? \_\_\_ 7

DEDDF LLESIANT CENEDLAETHAU'R DYFODOL \_\_\_ 9

MESUR EFFAITH CRAFFU \_\_\_ 11

CWRDD Â'R PWYLLGORAU \_\_\_ 13

MEYSYDD GWEITHGARWCH CRAFFU ALLWEDDOL \_\_\_ 15

GWAITH GORCHWYL A GORFFEN PARHAUS \_\_\_ 19

CEFNOGAETH AR GYFER CRAFFU \_\_\_ 21

EDRYCH I'R DYFODOL \_\_\_ 21

YMGYSYLLTU Â'R CYHOEDD \_\_\_ 21

EISIAU GWYBOD MWY? \_\_\_ 22





# RHAGAIR

## GAN GADEIRYDD GRŴP CADEIRYDDION AC IS-GADEIRYDDION Y PWYLLGORAU CRAFFU.

Fel Cadeirydd newydd Grŵp Cadeiryddion ac Is-Gadeiryddion y Pwyllgorau Craffu, mae'n bleser gennyf gyflwyno Adroddiad Craffu Blynyddol 2021-2022. Mae'r adroddiad yn rhoi trosolwg i'r darlennydd o rôl Craffu ym Mro Morgannwg, ynghyd â disgrifiad o'r cynnydd a wnaed yn ystod blwyddyn ddiwethaf y Cyngor. Mae hyn yn cynnwys rhai o'r prif ddarnau o waith a gyflawnwyd gan y Pwyllgorau Craffu, ynghyd â meysydd ffocws parhaus, ac adborth allweddol a gafwyd gan yr Aelodau ynghylch y modd yr eir ati i graffu o fewn ein Cyngor.

Bu blwyddyn gyngor 2021-2022 yn flwyddyn weithgar a diddorol o safbwynt Craffu yn y Fro, ac mae'n bwysig rhannu rhai o'r materion a ystyriwyd yn ystod y cyfnod hwn â'r holl Aelodau a'r gymuned ehangach. Fel y mae'r adroddiad yn ei amlygu, mae'r Pwyllgorau wedi ymdrin â llawer o'r prif faterion sy'n effeithio ar ein cymunedau, yn ogystal â'r heriau o'n blaenau o ran adfer ac ymgodi o bandemig Covid-19.

Mae'n rhaid i'r swyddogaeth graffu weithredu fel 'cyfaill beirniadol' i'r Cyngor, a chan hynny bydd Aelodau'r Pwyllgorau Craffu yn parhau i ymdrechu i gadw meddwl agored a beirniadol, i gynnig beirniadaeth mewn modd adeiladol, ac i ganmol lle bo hynny'n briodol, dros y blynyddoedd nesaf.

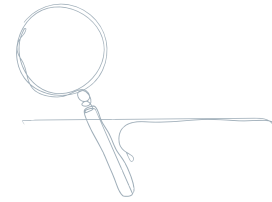
Hoffwn ddiolch i holl Aelodau Pum Pwyllgor Craffu Bro Morgannwg a gymerodd ran yn y gwaith a drafodir yn yr adroddiad blynyddol hwn. Hoffwn hefyd achub ar y cyfle i ddiolch i breswylwyr, partneriaid lleol, rhanddeiliaid allweddol a thystion a roddodd o'u hamser i gefnogi'r broses Graffu drwy gydol y flwyddyn. Rwyf fi, ynghyd ag Aelodau'r Pwyllgorau Craffu, yn edrych ymlaen i weithio gyda'r holl bartion hynny a fydd yn ymwneud â gwaith Craffu yn y dyfodol, i gyflawni'r elfen bwysig hon o'n democratiaeth leol.

**CYNGHORYDD NEIL THOMAS**

Cadeirydd - Grŵp Cadeiryddion ac Is-Gadeiryddion y Pwyllgorau Craffu  
ac Is-Gadeirydd - Y Pwyllgor Craffu Byw'n Iach a Gofal Cymdeithasol



“MAE'R  
SWYDDOGAETH  
GRAFFU YN  
GWEITHREDU FEL  
“CYFALL  
BEIRNIADOL”,  
GAN SEFYLL YN ÔL O  
ENDERFYNIADAU BEUNYDDIOL  
I EDRYCH AR GANLYNIADAU I  
BRESWYLWYR LLEOL AC ADOLYGU'R  
CANLYNIADAU HYNNY.”



# BETH YW CRAFFU?

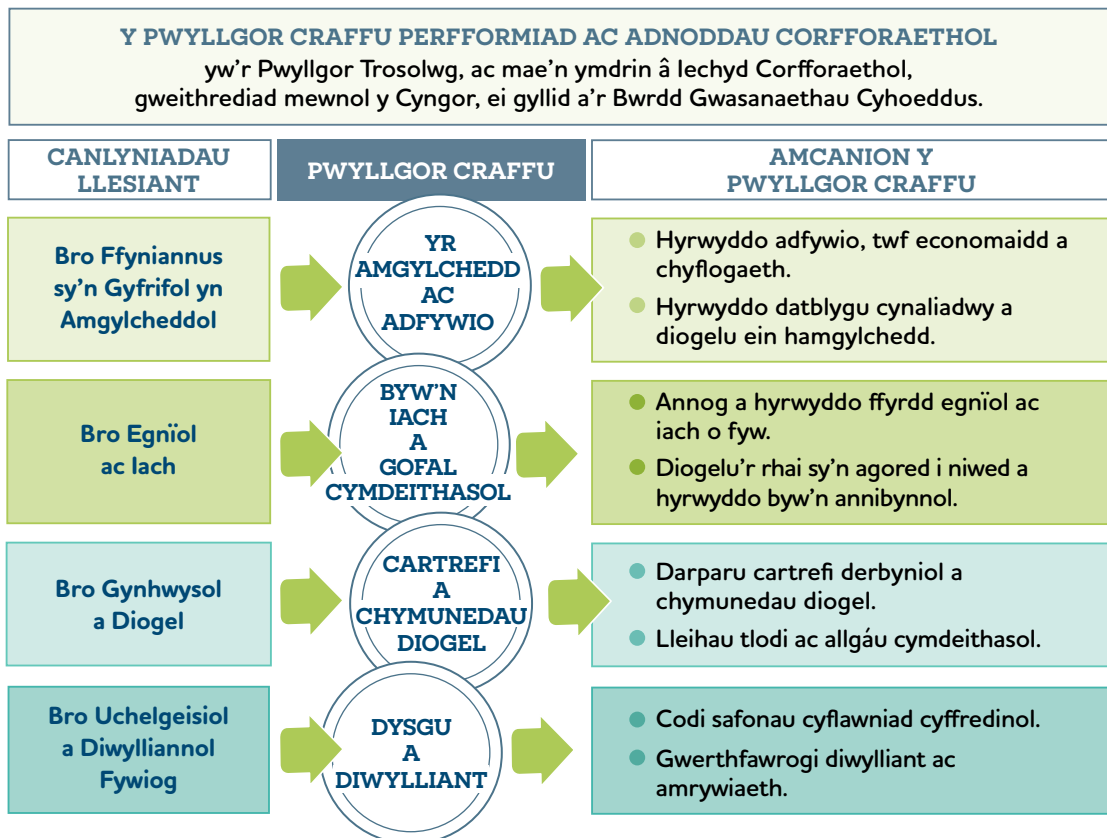
## MAE PWYLLGORAU CRAFFU YN GWNEUD GWAITH PWYSIG I GYNGOR BRO MORGANNWG A'I BARTNERIAID.

Mae'n cynnig sicrwydd i bobl leol, yn helpu i ddatblygu polisi, yn herio perfformiad y Cyngor a'i wasanaethau ac yn dwyn y Cabinet i gyfrif am ei benderfyniadau.

Gall Pwyllgorau Craffu wneud argymhellion a chraffu ar bolisiau, penderfyniadau a pherfformiad y Cabinet. Bydd y Cabinet, yn ei dro, yn ymgynghori â'r Phwyllgorau Craffu ar faterion, ac yn ymateb i argymhellion y Pwyllgorau Craffu. Ceir pum Pwyllgor Craffu yng Nghyngor Bro Morgannwg.

## SUT MAE CRAFFU YN GWEITHIO YN Y FRO?

Yn 2016/17, cyflwynwyd dull gweithredu newydd a ffres ar gyfer y swyddogaeth Graffu ym Mro Morgannwg. Cytunodd y Cyngor y dylai gwaith Craffu fod wedi'i alinio'n agos â phedwar Canlyniad Llesiant newydd y Cyngor.



Cafodd pob Pwyllgor felly ei gysylltu ag un neu fwy o'r Canlyniadau Llesiant, gyda'i Amcanion unigol ei hun, fel y dangosir yma.

Roedd yr Amcanion hyn wedi'u cynllunio'n arbennig i gyd-fynd â chylch gorchwyl a meysydd ffocws y Pwyllgor, gyda Blaenraglenni Gwaith blynyddol yn cael eu cynhyrchu (a'u diweddarau bob chwarter) i ddangos y materion i'w hystyried.

## **CYNLLUN CORFFORAETHOL BRO MORGANNWG 2020-25**

Ym mis Chwefror 2020 cymeradwyodd y Cabinet a'r Cyngor Llawn **Gynllun Corfforaethol** newydd, prif ddogfen strategol y Cyngor sy'n esbonio sut y caiff ei weledigaeth o Gymunedau Cryf â Dyfodol Disglair ei gwireddu dros gyfnod o bum mlynedd. Ymgynghorwyd â'r holl Bwyllgorau Craffu ynghylch datblygu'r cynllun newydd, ac fe gawsant gyfrannu at y cynllun hwnnw.

**Mae cyfres newydd o Amcanion Llesiant wedi cael eu datblygu:**

- Gweithio gyda'n cymunedau ac er eu budd;
- Cefnogi dysgu, cyflogaeth a thwf economaidd cynaliadwy;
- Cefnogi pobl gartref ac yn eu cymuned; a
- Pharchu, gwella a mwynhau ein hamgylchedd.

Mae'r Amcanion Llesiant hyn yn adlewyrchu ymagwedd fwy integredig a thrawsbynciol at waith y Cyngor ac yn dangos sut y bydd camau gweithredu ar draws Cyfarwyddiaethau'r Cyngor yn cyfrannu at amcanion lluosog.

Cyhoeddir Cynllun Cyflawni Blynyddol manwl yn y gwanwyn bob blwyddyn yn manylu ar y prif weithgareddau a gyflawnir i gyflawni'r ymrwymïadau yn y Cynllun Corfforaethol, gyda phob Pwyllgor Craffu yn cyfrannu at y broses ddrafftio. Yn ei thro, mae'r broses hon yn cyfrannu'n uniongyrchol at Gynlluniau Gwasanaeth unigol, a gaiff hefyd eu creu'n flynyddol, ac sy'n cynnwys mesurau a thargedau perfformiad. Caiff y rhain hefyd eu monitro'n agos gan Bwyllgorau Craffu.

Yng nghyfarfod cyntaf pob Pwyllgor Craffu yn dilyn y Cyfarfod Blynyddol rhoddir cyflwyniad ar y Cynllun Cyflawni Blynyddol yng nghyd-destun y Cynllun Corfforaethol a chylch gorchwyl y Pwyllgor. Mae'r cyflwyniad hwn yn galluogi Aelodau'r Pwyllgor Craffu i nodi unrhyw feysydd ffocws neilltuol ar gyfer y Pwyllgor hwnnw am y flwyddyn, ac felly'n llywio **Rhaglen Waith** y Pwyllgor.

**Yn unigol, ac ar y cyd, mae pob Pwyllgor Craffu yn mabwysiadu'r ymagwedd ganlynol at ei waith:**

- Ymdrechu i wella gwasanaethau i sicrhau canlyniadau gwell i drigolion;
- Clywed pryderon a lleisiau'r cyhoedd;
- Ychwanegu gwerth at y ffordd y gwneir penderfyniadau;
- Gweithredu'n gadarnhaol fel 'ffrind beirniadol'; a
- Dysgu gan eraill.





# DEDDF LLESIANT CENEDLAETHAU'R DYFODOL (CYMRU) 2015

**MAE'R DDEDDF YN EI GWNEUD YN OFYNNOL I GYRFF CYHOEDDUS YNG NGHYMRU YSTYRIED EFFAITH HIRDYMROR EU PENDERFYNIADAU, I WEITHIO'N WELL GYDA PHOBL, CYMUNEDAU A'R NAILL Â'R LLALL, AC I ATAL PROBLEMAU PARHAUS FEL TLODI, ANGHYDRADDOLDEB IECHYD A'R NEWID HINSAWDD DRWY YSTYRIED Y PUM FFORDD O WEITHIO.**

Mae'r Pum Ffordd o Weithio hyn, yn cynnig fframwaith y mae'n rhaid i gyrff cyhoeddus ei ddefnyddio er mwyn gweithio i gyflawni'r saith Nod Llesiant cenedlaethol i Gymru a nodir yn y Ddeddf.

Rhwng mis Mai 2021 a mis Ebrill 2022, mae llawer o Eitemau Blaenraglen Waith y Pwyllgorau Craffu wedi dangos eu ymrwymiad y pwyllgorau hynny i gyflawni eu gwaith yn unol â'r Ddeddf.

## 5 FFORDD O WEITHIO

### MEDDWL AM YTYMOR HIR

Pwysigrwydd sicrhau cydbwysedd rhwng anghenion tymor byr a'r angen am ddiogelu'r gallu i ddiwallu anghenion tymor hir hefyd.

### MABWYSIADU YMAGWEDD INTEGREDIG

Ystyried sut y gall amcanion llesiant y Cyngor effeithio ar amcanion eraill, neu ar amcanion cyrff cyhoeddus eraill.

## EITEMAU'R FLAENRAGLEN WAITH

- **ARCHWILIO CYMRU: ASESIAD O GYNALIADWYEDD ARIANNOL CYNGOR BRO MORGANNWG 2021** – Perfformiad ac Adnoddau Corfforaethol
- **CYNLLUN DATBLYGU LLEOL NEWYDD BRO MORGANNWG 2021 – 2036: YMGYNGHORIAD AR ADRODDIAD ADOLYGU DRAFFT A CHYTUNDEB CYFLAWNI DRAFFT** – Amgylchedd ac Adfywio
- **YMGYNGHORIAD AR DDRAFFT CYNLLUN STRATEGOL CYMRAEG MEWN ADDYSG (CSCA) 2022-32 CYNGOR BRO MORGANNWG** – Dysgu a Diwylliant
- **POLISI GWERTHU GORFODOL** – Cartrefi a Chymunedau Diogel
- **ASESIAD ANGHENION POBLOGAETH CAERDYDD A BRO MORGANNWG 2022** – Byw'n Iach a Gofal Cymdeithasol
- **CRYNODEB ARCHWILIO BLYNYDDOL BRO MORGANNWG 2020 A CHYNNYDD YN ERBYN ARGYMHELLION RHEOLEIDDIO A CHYNIGION AR GYFER GWELLA** – Perfformiad ac Adnoddau Corfforaethol
- **PROSIECT SERO -CYNLLUN HER NEWID HINSAWDD DRAFFT** – Yr Amgylchedd ac Adfywio
- **CWMNI ARLWYO BIG FRESH** – Dysgu a Diwylliant
- **DATRYSIAD DIGIDOL GWASANAETHAU TAI AC ADEILADU A C1V** – Cartrefia Chymunedau Diogel
- **DATBLYGIAD ARFAETHEDIG CYNGHRAIR Y FRO - MODEL INTEGREDIG AR GYFER DARPARU GWASANAETHAU IECHYD A GOFAL CYMDEITHASOL I DDINASYDDION SY'N OEDOLION YM MRO MORGANNWG** – Byw'n Iach a Gofal Cymdeithasol

## 5 FFORDD O WEITHIO

## EITEMAU'R FLAENRAGLEN WAITH

### MABWYSIADU YMAGWEDD ATALIOL

Sut y gall gweithredu i atal problemau rhag codi neu waethygu helpu'r Cyngor i gyflawni ei amcanion.

- **CAMAU ANNERBYNIOL GAN DDINASYDDION A PHOLISI'AU'R CYFRYNGAU CYMDEITHASOL**  
– Perfformiad ac Adnoddau Corfforaethol
- **TEITHIO LLESOL – CANLYNIADAU'R YMGYNGHORIAD A DDIWEDDARIAD Y MAP RHWYDWAITH TEITHIO LLESOL 2021** – Yr Amgylchedd ac Adfywio
- **ADRODDIAD DIOGELU CORFFORAETHOL BLYNYDDOL 2020/21** – Dysgu a Diwylliant
- **STRATEGAETH ATAL DIGARTREFEDD 2018 - 2022 - ADRODDIAD MONITRO** – Cartrefi a Chymunedau Diogel
- **CYMORTH I OFALWYR YM MRO MORGANNWG**  
– Byw'n Iach a Gofal Cymdeithasol

### CYDWEITHIO

Cydweithio ag unrhyw un arall (neu wahanol rannau o'r Cyngor ei hun) a allai helpu'r Cyngor i gyflawni ei amcanion llesiant.

- **ADRODDIAD BLYNYDDOL BWRDD GWASANAETHAU CYHOEDDUS BRO MORGANNWG 2020-21**  
– Perfformiad ac Adnoddau Corfforaethol
- **CYFNEWIDFA DRAFNIDIAETH DOCIAU'R BARRI WELTAG CAM DAU** – Yr Amgylchedd ac Adfywio
- **CYMORTH I OFALWYR IFANC YM MRO MORGANNWG**  
– Dysgu a Diwylliant
- **DIWEDDARIAD AR WASANAETH DAARC (CYDGYSYLLTYDD ASESU AC ATGYFEIRIO CAM-DRIN DOMESTIG)** – Cartrefi a Chymunedau Diogel
- **CYMORTH PERSONOL DEALLUS – DEFNYDDIO TECHNOLEG BRIF FFRWD I WELLA TREFNIADAU BYW'N ANNIBYNNOL – NICK FRENCH AC ASHELY BALE O INNOVATE TRUST. [GWELD Y CYFLWYNIAD]**  
– Byw'n Iach a Gofal Cymdeithasol

### CYNNWYS

Pwysigrwydd cynnwys pobl â diddordeb mewn cyrraedd y nodau llesiant, a sicrhau bod y bobl hynny'n adlewyrchu amrywiaeth yr ardal y mae'r Cyngor yn ei gasanaethu.

- **STRATEGAETH CYFRANOGIAD Y CYHOEDD**  
– Perfformiad ac Adnoddau Corfforaethol
- **CYNLLUNIAU LLINIARU LLIFOGYDD AR GYFER BRO MORGANNWG A DIWEDDARIAD AR ADRODD AR YMCHWILIADAU LLIFOGYDD ADRAN 19**  
– Yr Amgylchedd ac Adfywio
- **YMGYNGHORIAD AR GYNLLUN GWEITHREDU LHDTG + LLYWODRAETH CYMRU I GYMRU** – Dysgu a Diwylliant
- **STRATEGAETH DDRAFFT AR GYFRANOGIAD TENANTIAID A LESDDEILIAID 2021-2026**  
– Cartrefi a Chymunedau Diogel
- **MAETHU CYMRU – AMY McARDLE, CYDGYSYLLTYDD MARCHNATA A RECRIWTIO BRO MORGANNWG. [GWELD Y CYFLWYNIAD]** – Byw'n Iach a Gofal Cymdeithasol

# MESUR EFFAITH CRAFFU



## YN YSTOD BLYNYDDOEDD DIWETHAF A BLWYDDYN GYFREDOL Y CYNGOR MAE EIN PWYLLGORAU CRAFFU WEDI RHOI MWY O BWYSLAIS AR FESUR EFFAITH EU GWAITH.

Fodd bynnag, bu'n bwysig cydnabod yr heriau a wynebir wrth geisio asesu effaith Craffu, gan nad oes modd mesur canlyniadau cadarnhaol hynny bob amser, ac yn aml ni fyddant ond yn dod i'r amlwg dros gyfnodau hwy o amser. Ni ellir felly eu cipio yng Ngweithdrefnau Tracio Penderfyniadau Chwarterol neu Adroddiadau Blynyddol arferol y Cyngor.

Fodd bynnag, ceir rhai metrigau y gellir eu defnyddio i fonitro canlyniadau uniongyrchol gwaith Craffu, a gall y rheiny yn eu tro roi syniad o'i effaith ar brosesau penderfynu'r Cyngor. Dyma grynodedb ohonynt isod:

### CERDYN SGORIO CRAFFU BRO MORGANNWG 2021-22

- Nifer Cyfarfodydd Pwyllgor Craffu: **53**
- Nifer Cyfarfodydd y Pwyllgor Craffu lle clywyd gan Siaradwyr Cyhoeddus: **5**
- Aelodau o'r Cyhoedd sydd wedi cyflwyno sylwadau ar lafar mewn Cyfarfodydd Craffu: **31**
- % o Eitemau Cabinet lle cafwyd mewnbyn Craffu  
Eitemau a gyfeiriwyd i sylw'r Cabinet gan Bwyllgor Craffu: **30.1%**
- % yr argymhellion Craffu a gytunwyd gan y Cabinet: **75%**

### YR HYN SYDD GAN YR AELODAU I'W DDWEUD

Ym mis Ebrill 2021, gofynnwyd i holl Aelodau'r Pwyllgorau Craffu lenwi Holiadur Effaith Craffu er mwyn iddynt allu adrodd yn ôl ar faterion, ee, a yw Craffu yn cael effaith gadarnhaol ar waith y Cyngor, sut mae eu cyfraniadau eu hunain wedi dylanwadu ar y drafodaeth a'r argymhellion a wnaed, a sut y gellid gwella Craffu yn y Fro.

Dyma rai o'r uchafbwyntiau o'r ymatebion a gafwyd:

*Ydych chi'n teimlo eich bod wedi cael digon o gyfleoedd hyfforddi a datblygu i'ch helpu i gyflawni eich rôl fel Aelod o Bwyllgor Craffu?*

“100% o ymatebwyr yn ateb yn **gadarnhaol**.”

Ymatebion a gafwyd, parhad :-

Beth yw prif bwrpas Craffu ym Mro Morgannwg yn ôl yr hyn rydych chi'n ei ddeall?

“ Prif bwrpas Craffu yw edrych ar bolisïau a phenderfyniadau cyffredinol a wneir gan y Cabinet i ddarparu gwasanaethau cyhoeddus, a chasglu tystiolaeth ar y materion sy'n effeithio ar breswylwyr Bro Morgannwg, a gwneud yr argymhellion angenrheidiol ar sail ymchwil y pwyllgorau. ”

Sut mae eich cyfraniadau mewn cyfarfodydd Craffu wedi dylanwadu ar y drafodaeth ac ar unrhyw argymhellion a wnaed yn eich tyb chi?

“ Wrth gyfrannu gyda Chynghorwyr eraill, mae argymhellion yn aml yn cael eu gweithredu yng nghyfarfodydd dilynol y Cabinet. ”

“ Rwyf wedi gallu llunio penderfyniadau a chyfarwyddo ystyriaethau. ”

“ Wrth godi unrhyw faterion neu gyfrannu at drafodaeth, rwy'n teimlo bod hynny wedi cael ei ystyried. ”

Ydych chi'n meddwl bod y Pwyllgor yn canolbwyntio ar y materion cywir?

“ Atebodd 100% o ymatebwyr yn **gadarnhaol**. ”

“ Mae'r materion yn niferus ac amrywiol, ac mae'r amser rydym yn ei dreulio yn y cyfarfodydd hyn yn tystio i'n ffocws. ”

“ Mae swyddogion yn rhoi cyflwyniadau i'r pwyllgor mewn ymateb i'r holl geisiadau gan yr aelodau ynghylch yr hyn y mae angen i'r pwyllgor ei drafod. ”

“ Mae'r pwyllgor fel arfer yn cytuno â'r agenda a'r flaenraglen waith. Mae aelodau o'r cyhoedd yn ymddangos fel pe baent yn fodlon. ”

Sut y gellid gwella Craffu ym Mro Morgannwg a/neu beth fydddech chi'n ei wneud yn wahanol?

“ Cynnal mwy o gyfarfodydd sy'n seiliedig ar thema, mwy o gyfranogiad gan y cyhoedd, mwy o weithdai a chynnyddu'r defnydd o ffurflenni a mwy o dystion annibynnol. ”

“ Ni allaf awgrymu sut y gellid gwella pethau, gan fy mod o'r farn fod strwythur y pwyllgorau hyn yn gweithio'n dda. ”

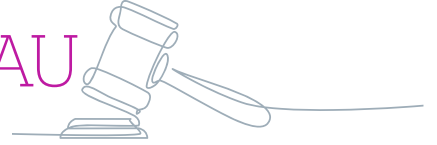
Pa hyfforddiant a datblygiad pellach fyddai o fudd i chi yn eich rôl Graffu yn eich barn chi?

“ Rwyf bob amser yn croesawu unrhyw hyfforddiant a fyddai'n rhoi'r wybodaeth ddiweddaraf inni am newidiadau o fewn polisi, gan nad yw amser yn aros yn ei unfan, ac mae datblygiadau newydd bob amser yn dod i'r amlwg y mae angen inni fod yn ymwybodol ohonynt a'u deall er mwyn cynnal proses Graffu lwyddiannus ”

A oes canlyniad llesiant wedi'i ddiffinio'n glir ar gyfer y Pwyllgor(au) Craffu yr ydych yn aelod ohono/ohonynt, ac a roddir gwerth ar ran y Pwyllgor(au) yn nhrefniadau gwella'r Cyngor i wireddu ei weledigaeth?

“ Atebodd 100% o ymatebwyr yn **gadarnhaol**. ”

# CWRDD Â'R PWYLLGORAU



## **PERFFORMIAD AC ADNODDAU CORFFORAETHOL**

### **AMCANION A CHYLCH GORCHWYL:**

Pwyllgor Trosolwg sy'n ymdrin â lechyd Corfforaethol, gwaith mewnol y Cyngor, ei gyllid a'r Bwrdd Gwasanaethau Cyhoeddus.

**Cadeirydd:** Cyngorydd Mark Wilson;

**Is-Gadeirydd:** Cyngorydd Pamela Drake;

**Cyngorwyr:** George Carroll, Geoff Cox, Robert Crowley, Vince Driscoll, Gwyn John, Dr. Ian Johnson, Ruba Sivagnanam a John Thomas

## **YR AMGYLCHEDD AC ADFYWIO**

### **AMCANION**

- Hyrwyddo adfywio, twf economaidd a chyflogaeth.
- Hyrwyddo datblygu cynaliadwy a diogelu ein hamgylchedd.

### **CYLCH GORCHWYL:**

Rheoli Gwastraff, Cynnal Priffyrdd, Cynllunio (ac eithrio materion fel ceisiadau cynllunio), Trafnidiaeth a Datblygu Economaidd.

**Cadeirydd:** Cyngorydd Bronwen Brooks;

**Vice-Chair:** Cyngorydd Ruba Sivagnanam;

**Cyngorwyr:** Vincent Bailey, Pamela Drake, Vince Driscoll, Gwyn John, Michael Morgan, Andrew Robertson, Leighton Rowlands a Steffan Wiliam

## **BYW'N IACH A GOFAL**

### **CYMDEITHASOL**

### **AMCANION**

- Annog a hyrwyddo ffyrdd egniol ac iach o fyw.
- Diogelu'r rhai sy'n agored i niwed a hyrwyddo byw'n annibynnol.

### **CYLCH GORCHWYL:**

Gwasanaethau Oedolion (fel Cartrefi Gofal), Gwasanaethau Plant a Phobl Ifanc (fel y Gwasanaeth Mabwysiadu), Hamdden, Parciau, Chwaraeon a Chwarae.

**Cadeirydd:** Cyngorydd Stephen Griffiths

**Is-Gadeirydd:** Cyngorydd Neil Thomas;

**Cyngorwyr:** Julie Aviet, Janice Charles, Owen Griffiths, Hunter Jarvie, Rachel Nugent-Finn a John Thomas (ynghyd â dwy swydd wag)

## **CARTREFI A CHYMUNEDAU DIOGEL**

### **AMCANION:**

- Darparu cartrefi derbyniol a chymunedau diogel.
- Lleihau tlodi ac allgáu cymdeithasol.

### **CYLCH GORCHWYL:**

Tai Cyngor a gwaith cynnal a chadw cysylltiedig, Tai'r Sector Preifat, Diogelwch Cymunedol, Trosedd ac Anhrefn (gan gynnwys Gwasanaethau Troseddau Ieuenctid) a swyddogaethau Cydwasanaethau Rheoleiddio.

**Cadeirydd:** Cynghorydd Amelia Collins;

**Is-Gadeirydd:** Cynghorydd Julie Aviet;

**Cynghorwyr:** Jonathan Bird, Bronwen Brooks, Christine Cave, Sally Hanks, Rachel Nugent-Finn, Andrew Parker, Sandra Perkes a Leighton Rowlands

**Un cynrychiolydd, fel sylwedydd heb bleidlais, o bob un o'r sefydliadau canlynol:**

- Cyngor ar Bopeth Caerdydd a'r Fro
- pedwar cynrychiolydd o'r Gweithgor / Panel Tenantiaid

## **DYSGU A DIWYLLIANT**

### **AMCANION:**

- Codi safonau cyflawniad cyffredinol.
- Gwerthfawrogi diwylliant ac amrywiaeth.

### **CYLCH GORCHWYL:**

Holl faterion Ysgolion (sy'n cynnwys Gwella Ysgolion, Addysg Ôl-16, Addysg Gymunedol), Gwasanaethau Ieuenctid, y Gwasanaeth Llyfrgelloedd, Cydraddoldeb, y Gymraeg a Datblygu'r Celfyddydau.

**Cadeirydd:** Cynghorydd Gordon Kemp;

**Is-Gadeirydd:** Cynghorydd Rhiannon Birch;

**Cynghorwyr:** Stephen Griffiths, Nic Hodges, Hunter Jarvie, Jayne Norman, Andrew Parker, Sandra Perkes, Leighton Rowlands a Neil Thomas

**Caiff Aelodau cyfetholedig hefyd eu gwahodd i fod yn bresennol:**

- Yr Eglwys Gatholig Rufeinig
- Yr Eglwys yng Nghymru
- Rhiant Lywodraethwr - Y Sector Uwchradd
- Rhiant Lywodraethwr - Y Sector Cynradd

**Gwahoddir sylwedyddion heb bleidlais hefyd i fod yn bresennol:**

- Cynradd
- Addysg Cyfrwng Cymraeg
- Uwchradd
- Fforwm Ieuenctid y Fro
- Penaethiaid
- Eglwysi Rhyddion

# MEYSYDD GWEITHGARWCH CRAFFU ALLWEDDOL 2021-22



## CYNGHRAIR Y FRO – MODEL INTEGREDIG AR GYFER DARPARU IECHYD A GOFAL CYMDEITHASOL I DDINASYDDION SY’N OEDOLION YM MRO MORGANNWG.

### PWYLLGOR CRAFFU: **Byw’n Iach a Gofal Cymdeithasol**

**GWEITHGARWCH:** Ym mis Mawrth 2022, cyflwynwyd cynnig gerbron y Pwyllgor am ddull graddol o sefydlu model cynghrair ar gyfer iechyd a gofal cymdeithasol ym Mro Morgannwg. Am fwy na degawd, roedd strwythur integredig wedi bod ar waith yn y Fro ar gyfer darparu gwasanaethau iechyd cymunedol a gofal cymdeithasol i oedolion. Er mwyn lleihau achosion o ail-wneud gwaith a chynnig gwasanaeth mwy di-dor yn unol â’r weledigaeth strategol am ‘Gymru Iachach’, yr uchelgais oedd datblygu’r trefniadau cyfredol ymhellach. Cynghrair y Fro oedd y mecanwaith arfaethedig i gwmpasu gwaith integreiddio pellach. Drwy gyfuno adnoddau, y disgwyl oedd y byddai’n gweithredu’n fwy effeithiol i fodloni anghenion dinasyddion Bro Morgannwg o ran iechyd a llesiant. Byddai’r model cynghrair arfaethedig yn cynnig integreiddio mwy datblygedig rhwng iechyd a gofal cymdeithasol, na cheisiwyd yn lleol yn y gorffennol, a byddai’n cynnig cyfleoedd pwysig i gyfuno adnoddau er mwyn sicrhau canlyniadau gwell i breswylwyr.

**CANLYNIAD:** Ar ôl ystyriaeth gan y Pwyllgor Craffu, sefydlwyd cyfleoedd sylweddol i ymgysylltu â’r cyhoedd a’u cynnwys yn y broses o ffurfio’r model, yn ogystal â sicrhau bod y darparwyr trydydd sector lleol wedi’u hintegreiddio ar lefel reoli o fewn y Gynghrair. Bu’r tîm prosiect yn cydweithio’n frwd â darparwyr wedi’u comisiynu ac arbenigol i sicrhau bod y model pobl a oedd angen cymorth a chefnogaeth yn cael eu trosglwyddo rhwng y naill wasanaeth a’r llall yn llawer llai aml. Cytunwyd y byddai’r model yn cael ei adeiladu ar sylfaen gadarn o ran strategaeth a pholisi, gan anelu i sicrhau bod pobl mewn angen yn cael eu gweld cyn gynted ag sy’n bosib, ar y lefel gywir, ac yn cael cefnogaeth i aros yn eu cartrefi a’u cymunedau eu hunain. Byddai mwy o integreiddio rhwng iechyd a gofal cymdeithasol yn cyfrannu’n uniongyrchol at fodel cadarnach o gymorth ataliol, lle’r oedd gwasanaethau ac adnoddau’n cael eu rheoli a’u halinio’n fwy effeithiol. Roedd y model hefyd yn cefnogi twf cynaliadwy o fewn cymunedau lleol drwy harneisio sgiliau ac adnoddau gwasanaethau llesiant a chymorth lleol yn well, a’u rheoli mewn modd rhagweithiol ar sail asesiad lleol manwl gywir a pharhaus o’r angen a’r galw. Roedd model Cynghrair yn grymuso’r rhai sy’n darparu gofal a chymorth i wneud y penderfyniadau cywir ar yr adeg gywir, ac i fanteisio ar y cryfderau a’r asedau sydd ar gael oddi mewn i’r rhwydweithiau a’r cymunedau sydd o amgylch pobl.



## ADRODD AR ABSENOLDEB SALWCH

### PWYLLGOR CRAFFU: Perfformiad ac Adnoddau Corfforaetholurces

**GWEITHGARWCH:** Cafodd **adroddiad ar y mater hwn** ei gyfeirio i sylw'r Pwyllgor er ystyriaeth ym mis Ionawr 2022, ac roedd unrhyw sylwadau i gael eu cyfeirio'n ôl i'r Cabinet er ystyriaeth bellach. Roedd yr adroddiad yn rhoi'r newyddion diweddaraf am ystadegau absenoldeb salwch ar gyfer y cyfnod o 6 mis o 1 Ebrill 2021 hyd 30 Medi 2021.

**CANLYNIAD:** Bu'r Pwyllgor yn trafod ac yn craffu ar ganfyddiadau'r adroddiad, ac o ganlyniad i hynny argymhellwyd ganddynt y dylai adroddiadau yn y dyfodol ar Absenoldeb Salwch gynnwys manylion cymariaethau ag absenoldeb salwch mewn Awdurdodau Eraill, er mwyn rhoi darlun mwy cynhwysfawr i'r Aelodau Etholedig a'r cyhoedd. Yn sgil hynny, cytunodd yr Adran Adnoddau Dynol y byddai'n ymchwilio i ddata cymaradwy ar absenoldeb salwch o Awdurdodau Lleol eraill a'u cynnwys mewn adroddiadau yn y dyfodol.

## RHOI BENTHYCIADAU ARIANNOL ANGHYFREITHLON

### PWYLLGOR CRAFFU: Cartrefi a Chymunedau Diogel

**GWEITHGARWCH:** Rhoddwyd **cyflwyniad i'r Pwyllgor ym mis Ionawr 2022** ar waith Uned Benthycyca Arian Anghyfreithlon Cymru (WIMLU). Ffocws yr Uned oedd ymdrin â phobl sy'n ymwneud â gweithgarwch benthycyca arian anghyfreithlon, a elwir yn aml yn 'siarcod benthycyca' drwy ymchwilio a chymryd camau gorfodi.

**CANLYNIAD:** Bu'r Pwyllgor yn craffu ar waith WIMLU, gan holi beth oedd maint y broblem, y ffyrdd gorau i ddioddefwyr gysylltu, nodi effeithiolrwydd defnyddio'r Ddeddf Enillion Troseddau, ac asesu sut y gallai WIMLU ymdrin â'r heriau newydd yn y dyfodol, ee, defnyddio platfformau ar-lein i fenthycyca arian yn anghyfreithlon, a phroblemau cynyddol fel tlodi tanwydd, a allai ehangu gweithgarwch 'siarcod benthycyca'. Ar ben hynny, drwy'r cyflwyniad ai'r Pwyllgor, ac yn sgil presenoldeb cynrychiolydd o Gyngor ar Bopeth a Phen-naeth Gwasanaethau Tai ac Adeiladu'r Cyngor, byddai'r cyrff hyn ymgysylltu â WIMLU i drefnu hyfforddiant, codi ymwybyddiaeth a threfnu gwaith arall tebyg ar y cyd i'r dyfodol. Er enghraifft, cynhaliodd staff WIMLU hyfforddiant manwl i 21 aelod o staff o Dîm Tai Cyngor Bro Morgannwg, a 48 o aelodau staff a gwirfoddolwyr o Gyngor ar Bopeth Caerdydd a'r Fro. Hefyd, rhoddwyd manylion cyswllt a phosteri i Aelodau'r Pwyllgor yn hysbysebu rôl WIMLU, i'w rhannu â'u hetholwyr a'r cyhoedd yn ehangach. Bu'r cyflwyniad a'r gwaith craffu a wnaed gan y Pwyllgor mewn perthynas â gwaith WIMLU o gymorth i godi proffil WIMLU, gan arwain at fwy o ymgysylltu a rhyngweithio â'r cyhoedd a grwpiau eraill ar raddfa ehangach. Er enghraifft, cafwyd adroddiad gan Barry & District News am y cyflwyniad ar WIMLU yng nghyfarfod y Pwyllgor. Daeth hynny wedyn i sylw Wales Online, a gyhoeddodd erthygl fuddiol am waith WIMLU. Adroddwyd ar hyn ymhellach ar y cyfryngau cymdeithasol.



## LLINIARU LLIFOGYDD

### PWYLLGOR CRAFFU: Yr Amgylchedd ac Adfywio

**GWEITHGARWCH:** Ym mis Chwefror 2022, cyflwynodd Cyfoeth Naturiol Cymru yr wybodaeth ddiweddaraf i'r Pwyllgor am gynlluniau lliniaru llifogydd a oedd wedi'u cynllunio ac ar y gweill ar gyfer Bro Morgannwg. Roedd hyn mewn ymateb i ddigwyddiad llifogydd mawr yn ôl ym mis Rhagfyr 2020 a effeithiodd ar rannau helaeth o Fro Morgannwg, gan gynnwys Dinas Powys a Sili. Adroddwyd am ymateb cychwynnol y Cyngor i'r digwyddiad llifogydd gerbron y Pwyllgor ym mis Chwefror 2021, a nodwyd ei bod yn ofynnol i'r Cyngor gychwyn adroddiad ymchwilio o dan Adran 19 o Ddeddf Rheoli Llifogydd a Dŵr 2010. Yn y cyfarfod hwnnw, argymhellodd y Pwyllgor y dylid rhoi'r wybodaeth ddiweddaraf pan fyddai adroddiad ymchwilio wedi'i gwblhau, ac y dylid ystyried yr adroddiad hwnnw ochr yn ochr ag adroddiad gan CNC ar gynlluniau lliniaru llifogydd.

Ym mis Chwefror 2022, clywodd y Pwyllgor hefyd nifer o sylwadau gan siaradwyr cyhoeddus, yn canolbwyntio ar effaith bersonol y llifogydd ar fywydau preswylwyr yn Sili, Dinas Powys a Llandochoau. Roedd y Pwyllgor yn gallu ystyried y gwaith lliniaru llifogydd a oedd yn cael ei gyflawni gan CNC, yn ogystal â'r rhesymau am y llifogydd, ac ymatebion asiantaethau a sefydliadau cyfrifol.

**CANLYNIAD:** Drwy ystyriaeth y Pwyllgor Craffu, cafwyd cryn cyfle pwysig i'r Cyngor a CNC ymgysylltu ag aelodau o'r cyhoedd yr effeithiwyd arnynt yn uniongyrchol gan y digwyddiad llifogydd. Roedd hyn hefyd yn fodd i Aelodau'r Pwyllgor Craffu gael gwybodaeth a chlywed am brofiadau o lygad y ffynnon. O ganlyniad i hynny, bu modd i'r Pwyllgor dynnu sylw at £2.9m o gyllid argyfwng yr oedd Llywodraeth Cymru wedi'i ddarparu ar gyfer Amddiffyn ar Lefel Eiddo. Roedd hyn yn galluogi trigolion i wneud cais am welliannau strwythurol i'w cartrefi, a fyddai'n helpu i liniaru'r risg o ddifrod oherwydd llifogydd yn y dyfodol.

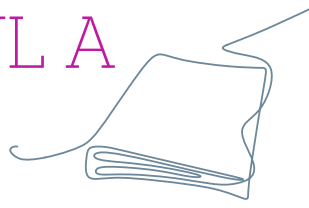
## **CYNIGION I UNO YSGOL FEITHRIN BUTE COTTAGE AG YSGOL GYNRADD EVENLODE AC YSGOL FEITHRIN COGAN AG YSGOL GYNRADD COGAN**

### **PWYLLGOR CRAFFU: Dysgu a Diwylliant**

**GWEITHGARWCH:** Ar 10 Ionawr 2022, ystyriodd y Cabinet adroddiad diweddarau am yr Ymgynghoriad ar y Cynigion i Uno Ysgol Feithrin Bute Cottage ag Ysgol Gynradd Evenlode ac Ysgol Feithrin Cogan ag Ysgol Gynradd Cogan. Cyngorydd G.D.D. Gan fod Carrol, fel Aelod Etholedig o'r Cyngor, o'r farn bod y safbwyntiau a fynegwyd yn yr ymgynghoriad yn teilyngu ystyriaeth bellach, galwodd yr eitem i'w thrafod yng nghyfarfod y Pwyllgor Craffu Dysgu a Diwylliant ym mis Chwefror 2022.

**CANLYNIAD:** Siaradodd chwe aelod o'r cyhoedd ynglŷn â'r cynigion yng nghyfarfod y Pwyllgor Craffu Dysgu a Diwylliant, ac roedd tri sylw ychwanegol wedi dod i law gan gynrychiolwyr o ddwy o'r ysgolion dan sylw, o blaid ac yn erbyn y cynigion. Drwy hyn bu modd i'r Pwyllgor glywed safbwyntiau'r rhai yr oedd hyn yn effeithio'n uniongyrchol arnynt. Cynhaliwyd pleidlais ar safbwynt y Pwyllgor ynghylch y cynigion, a'r canlyniad oedd bod y Pwyllgor yn cefnogi argymhellion y Cabinet.

# GWAITH GORCHWYL A GORFFEN PARHAUS



## **COST ADDYSG**

### **PWYLLGOR CRAFFU: Dysgu a Diwylliant**

**GWEITHGARWCH:** Sefydlodd y Pwyllgor Craffu Dysgu a Diwylliant Grŵp Gorchwyl a Gorffen ym mis Ionawr 2020 i adolygu faint mae'n ei gostio i rieni anfon eu plant i'r ysgol. Ers hynny mae'r Grŵp wedi clywed tystiolaeth gan ddisgyblion sy'n mynd i'r ysgol ym Mro Morgannwg, rhieni y mae eu plant yn mynd i amrywiaeth o ysgolion ym Mro Morgannwg, a Swyddogion Awdurdod Lleol sydd wedi bod yn mynd i'r afael â'r heriau'n gysylltiedig â fforddiadwyedd addysg, allgáu digidol ac urddas mislif, yn enwedig yn sgil effaith Pandemig COVID-19. Ym mis Mawrth 2022 cyflwynwyd adroddiad i'r Pwyllgor Craffu Dysgu a Diwylliant yn crynhoi'r gwaith a wnaed gan y grŵp ac yn cyflwyno drafft o Ganllawiau Arfer Da a awgrymwyd, gyda'r nod o gyfeirio hyn ymlaen i sylw'r Cabinet, ac ar yr amod bod y Cabinet yn eu cymeradwyo, darparu'r Canllawiau hynny.

**CANLYNIAD:** Yn eu cyfarfod ar 28 Mawrth 2022, cymeradwyodd y Cabinet y Canllawiau Arfer Da, a chytuno y dylid rhannu'r ddogfen â Chyrff Llywodraethu a Phenaethiaid holl Ysgolion Bro Morgannwg, a'i darparu i'r cyhoedd ar wefan y Cyngor.

## **DARPARIAETH TAI A DIGARTREFEDD YM MRO MORGANNWG**

### **PWYLLGOR CRAFFU: Cartrefi a Chymunedau Diogel**

**GWEITHGARWCH:** Nododd y Pwyllgor Cartrefi a Chymunedau Diogel, ar 14 Hydref 2020, y dylai'r Pwyllgor adolygu darpariaeth tai a digartrefedd yn rhan o'r adferiad ar ôl COVID-19, ac y dylid ystyried sefydlu Grŵp Gorchwyl a Gorffen er mwyn cyflawni hynny. Cafodd adroddiad ar sefydlu'r grŵp hwn a'i aelodaeth, yn amlinellu ei gwmpas a'i amserlenni, ei gyflwyno gerbron y Pwyllgor yn ei gyfarfod ar 10 Chwefror 2021 a'i gymeradwyo wedi hynny. Yn rhan o hyn, byddai'r Grŵp yn ystyried agweddau allweddol ar ddarpariaeth a pholisïau tai a digartrefedd y presennol a'r dyfodol, - blaenoriaethau wrth ddyrannu, llywodraethu, adnoddau, strategaeth adeiladu tai, heriau

neu ddatblygiadau sy'n dod i'r amlwg o ran deddfwriaeth a chyllid - ac yn cynnig argymhellion ynghylch sut i ymdrin â'r agweddau hynny, eu gweithredu neu eu gwella.

**CANLYNIAD:** Cyfarfu'r Grŵp Gorchwyl a Gorffen rhwng mis Ebrill 2021 a mis Chwefror 2022. Cyflwynwyd gwybodaeth gan Swyddogion y Cyngor a phartion eraill â buddiant i'r Grŵp, gan gynnwys tystion, partneriaid a rhanddeiliaid allanol (hy, Shelter Cymru a Pobl) am wahanol agweddau allweddol ar ddarpariaeth tai a digartrefedd. Cafwyd canfyddiadau'r Grŵp [eu rhannu mewn adroddiad i'r Pwyllgor Craffu Cartrefi a Chymunedau Diogel](#) a gyfeiriwyd i sylw'r Cabinet ym mis Mawrth 2022. Roedd yr adroddiad yn cynnig nifer o argymhellion i'w hystyried gan y Pwyllgor Craffu a'r Cabinet, fel a ganlyn:

- Y dylai'r Cyngor ddarparu rhagor o lety modiwlaid, gyda chymorth cofleidiol dwys, fel y gwelwyd yn natblygiad Court Road.
- Y dylai'r Cyngor adolygu'r cyfleoedd i ehangu'r ddarpariaeth Siop Un Stop ar Heol Holton, hy, cynnwys mwy o wasanaethau'r 3ydd sector i ategu'r gwaith a gyflawnir gan Pobl. Yn rhan o hyn, dylid ystyried hyrwyddo a hysbysebu'r gwasanaethau sydd ar gael i'r holl breswylwyr ym Mro Morgannwg.
- Y dylai'r Cyngor ddatblygu protocol gwaredu tir lle rhoddir blaenoriaeth i waredu tir sy'n eiddo i'r Cyngor nad oes ei angen mwyach i adeiladu tai Cyngor newydd, yn ogystal â phrynu tir ar y farchnad breifat, ac yn ogystal â hynny, y dylai swyddogion y Cyngor ymgynghori â swyddogion Llywodraeth Cymru ynghylch tir y sector cyhoeddus sy'n weddill.
- Y dylai'r Cyngor archwilio'r posibilrwydd o gyflymu'r broses rhwng cynllunio am safleoedd tai cymdeithasol a'r adeg pan fydd tai yn barod i denantiaid symud i mewn iddynt, hy, cwblhau'r gwaith o adeiladu'r unedau tai hynny oddi ar y safle. Yn rhan o hyn, dylai'r Cyngor ystyried enghreifftiau o arfer gorau mewn Awdurdodau Lleol eraill yng Nghymru a thu hwnt.
- Y dylai'r Cyngor adeiladu eiddo carbon niwtral a buddsoddi mewn stoc gwreiddiol er mwyn ei chodi i'r un lefel, lle bo modd, er mwyn sicrhau llety cynaliadwy a lleihau tlodi tanwydd.

Yn dilyn hynny, cymeradwyodd y Pwyllgor Craffu a'r Cabinet yr adroddiad a'i argymhellion, a fyddai'n cael eu hymgorffori ym mhollisiau tai'r Cyngor, ac y dylid cyflwyno adroddiad diweddar ar y mater hwn i'r Pwyllgor Craffu a'r Cabinet ymhen 12 mis.

# CEFNOGAETH AR GYFER CRAFFU



Cefnogir gwaith craffu gan swyddogion o'r Gwasanaethau Democrataidd, sy'n gyfrifol am ofalu am y broses ddemocrataidd o fewn y Fro. Mae'r tîm yn sicrhau bod gan yr holl Gynghorwyr yr wybodaeth a'r dystiolaeth angenrheidiol er mwyn rhoi ystyriaeth briodol i unrhyw destun neu faes sydd o ddiddordeb.

## EDRYCH I'R DYFODOL

### DYMA FYDD Y GWAITH ALLWEDDOL AR GYFER 2022-23:

- Parhau i graffu er mwyn canfod i ba raddau y mae'r Cyngor yn llwyddo i gyflawni ei amcanion, fel y'u hamlinellir yng Nghynllun Corfforaethol y Cyngor gyda newid yn y weinyddiaeth;
- Gwneud cyfraniadau cadarnhaol at ddatblygu polisi ac at wella swyddogaethau'r Cyngor yn barhaus;
- Edrych ar effaith yr arbedion ariannol y mae'n rhaid i'r Cyngor eu sicrhau a chraffu ar oblygiadau gostyngiad pellach mewn adnoddau;
- Parhau i werthuso cynigion yn gysylltiedig â gwasanaethau a geir yn sgil prosiect Ailsiapio Gwasanaethau'r Cyngor;
- Parhau i fonitro lefelau cyrhaeddiad ein disgyblion ac asesu'r heriau o flaen ysgolion;
- Parhau i ystyried datblygu cynaliadwy ac archwilio cyfleoedd am gyllid;
- Parhau i graffu ar waith ac effaith y Bwrdd Gwasanaethau Cyhoeddus a Chonsortium Canolbarth y De, a chyd-graffu ar Fargen Ddinesig Prifddinas-Ranbarth Caerdydd;
- Parhau i adeiladu ar Raglen Datblygu'r Aelodau fanwl y Cyngor, i ystyried rhagor o ddulliau craffu arloesol, ac ystyried sut y gall craffu ychwanegu gwerth ac annog y cyhoedd i gymryd rhan.

## YMGYSYLLTU Â'R CYHOEDD

Gall aelodau'r cyhoedd gofrestru i siarad mewn Pwyllgor craffu, os ydynt yn dymuno gwneud hynny. Ceir manylion llawn am drefniadau i'r cyhoedd siarad mewn Pwyllgorau Craffu yng Nghlanllaw Bro Morgannwg ar Gyfranogiad y Cyhoedd mewn Craffu, sydd ar gael ar wefan y Cyngor, drwy'r ddolen ganlynol: [Canllaw ar Gyfranogiad y Cyhoedd mewn Craffu](#).



## EISIAU GWYBOD MWY?

Os hoffech gael rhagor o wybodaeth am waith Craffu, ewch i:

[https://www.valeofglamorgan.gov.uk/cy/our\\_council/Council-Structure/scrutiny/Scrutiny.aspx](https://www.valeofglamorgan.gov.uk/cy/our_council/Council-Structure/scrutiny/Scrutiny.aspx)

Edrychwch ar ein gwefan i weld dyddiadau, amseroedd a lleoliadau'r cyfarfodydd Craffu sydd i ddod:

[https://www.valeofglamorgan.gov.uk/cy/our\\_council/Council-Structure/minutes,\\_agendas\\_and\\_reports/minutes-agendas-and-reports.aspx](https://www.valeofglamorgan.gov.uk/cy/our_council/Council-Structure/minutes,_agendas_and_reports/minutes-agendas-and-reports.aspx)

Fel arall gallwch gysylltu â'r Gwasanaethau Democrataidd a Chraffu gan ddefnyddio'r manylion isod:

☎ 01446 709413 | 709856

✉ [democratic@valeofglamorgan.gov.uk](mailto:democratic@valeofglamorgan.gov.uk)



the 1990s, the number of people in the UK who are aged 65 and over has increased from 10.5 million to 13.5 million, and the number of people aged 75 and over has increased from 4.5 million to 6.5 million (Office for National Statistics, 2000).

There are a number of reasons why the number of people aged 65 and over has increased. One reason is that people are living longer. The life expectancy at birth in the UK has increased from 72 years in 1950 to 77 years in 2000 (Office for National Statistics, 2000). Another reason is that people are having children later in life. The average age of women when they have their first child has increased from 20 years in 1950 to 26 years in 2000 (Office for National Statistics, 2000).

The increase in the number of people aged 65 and over has led to a number of changes in the way that society is organised. One change is that there are now more people in the workforce who are aged 65 and over. This has led to a number of changes in the way that work is organised. For example, there are now more part-time jobs available for people aged 65 and over, and there are more opportunities for people aged 65 and over to work in the public sector.

Another change is that there are now more people aged 65 and over who are living in care homes. This is because there are more people aged 65 and over who are unable to live independently. This has led to a number of changes in the way that care homes are organised. For example, there are now more care homes that offer a range of services, such as nursing, residential care, and day care.

The increase in the number of people aged 65 and over has also led to a number of changes in the way that the government spends money. For example, there is now more money spent on social security benefits for people aged 65 and over, and there is more money spent on health care for people aged 65 and over. This has led to a number of changes in the way that the government spends money. For example, there is now more money spent on social security benefits for people aged 65 and over, and there is more money spent on health care for people aged 65 and over.

The increase in the number of people aged 65 and over has also led to a number of changes in the way that society is organised. For example, there are now more people aged 65 and over who are living in retirement villages, and there are more opportunities for people aged 65 and over to live in retirement villages. This has led to a number of changes in the way that retirement villages are organised. For example, there are now more retirement villages that offer a range of services, such as nursing, residential care, and day care.

The increase in the number of people aged 65 and over has also led to a number of changes in the way that the economy is organised. For example, there are now more people aged 65 and over who are working in the service sector, and there are more opportunities for people aged 65 and over to work in the service sector. This has led to a number of changes in the way that the service sector is organised. For example, there are now more service sector jobs that are part-time, and there are more opportunities for people aged 65 and over to work in the service sector.

The increase in the number of people aged 65 and over has also led to a number of changes in the way that the education system is organised. For example, there are now more people aged 65 and over who are taking part in education, and there are more opportunities for people aged 65 and over to take part in education. This has led to a number of changes in the way that the education system is organised. For example, there are now more education courses that are designed for people aged 65 and over, and there are more opportunities for people aged 65 and over to take part in education.