

CYFARWYDDIAETH DYSGU A SGILIAU

Dogfen Ymgynghori – Gwybodaeth Ysgol

Ymgynghoriad ar y cynnig i ad-drefnu darpariaeth feithrin ym Mhenarth o fis Medi 2022 drwy:

- **Uno Meithrinfa Bwthyn Bute ac Ysgol Gynradd Evenlode; ac**
- **Uno Meithrinfa Cogan ac Ysgol Gynradd Cogan.**



Gellir darparu'r ddogfen hon mewn fformatau ac ieithoedd cymunedol eraill fel bo angen. Cysylltwch â ni ar 01446 700111 i drefnu hyn.

Cynnwys

Cyflwyniad.....	3
Cefndir	4
Pwrpas y ddogfen hon	4
Aseiad o adeiladau a chyfleusterau'r ysgol	5
Aseiad o Berfformiad Addysgol	5
Ysgol Feithrin Bwthyn Bute	7
Gwybodaeth gefndir.....	8
Adeiladau a chyfleusterau'r ysgol	8
Perfformiad addysgol.....	10
Ysgol Gynradd Evenlode.....	17
Gwybodaeth Gefndir	18
Adeiladau a chyfleusterau'r ysgol	18
Perfformiad addysgol.....	20
Ysgol Feithrin Cogan	33
Gwybodaeth gefndir.....	34
Adeiladau a chyfleusterau'r ysgol	34
Perfformiad addysgol.....	36
Ysgol Gynradd Cogan	44
Gwybodaeth gefndir.....	45
Adeiladau a chyfleusterau'r ysgol	45
Perfformiad addysgol.....	47

Cyflwyniad

Cefndir

Mae Cyngor Bro Morgannwg wedi ymrwymo i sicrhau bod pob disgybl yn y Fro yn cael pob cyfle i ennill y canlyniadau gorau posibl. Er mwyn cyflawni'r uchelgais hon mae'n hanfodol inni sicrhau bod ysgolion yn parhau yn gynaliadwy, yn adlewyrchu anghenion ein cymunedau lleol, ac yn meddu ar yr amgylcheddau dysgu gorau posibl.

Mae'r Cyngor yn ymrwymedig i sicrhau bod ymgynghoriadau yn ystyrlon, yn berthnasol ac yn addas i'r cymunedau dan sylw, ac mae dyletswydd o ofal ar y Cyngor i sicrhau bod y cynigion yn glir, yn dryloyw ac yn adlewyrchu'r rhai y byddant yn effeithio arnynt. Gweledigaeth yw hon na ellir ei gwireddu ond drwy weithio mewn partneriaeth gydag ysgolion, llywodraethwyr, rhieni a'r cymunedau ehangach yr ydym i gyd yn eu gwasanaethu.

Y cynigion i ad-drefnu darpariaeth feithrin ym Mhenarth o fis Medi 2022:

Cynnig 1: Uno Ysgol Feithrin Bwthyn Bute ac Ysgol Gynradd Evenlode drwy;

- Newid oedran isaf y disgyblion yn ysgol Gynradd Evenlode o 4 i 3, i gynnwys 96 lle meithrin rhan-amser;
- Cynyddu gallu Ysgol Gynradd Evenlode i ddarparu lle ar gyfer y 96 lle meithrin rhan-amser; a
- Dod ag Ysgol Feithrin Bwthyn Bute i ben a throsglwyddo'r holl staff a disgyblion yn y cyfnod meithrin i fod dan lywodraeth Ysgol Gynradd Evenlode o fis Medi 2022.

Cynnig 2: Uno Ysgol Feithrin Cogan ac Ysgol Gynradd Cogan drwy;

- Newid oedran isaf y disgyblion yn ysgol Gynradd Cogan o 4 i 3, i gynnwys 96 lle meithrin rhan-amser;
- Cynyddu gallu Ysgol Gynradd Cogan i ddarparu lle ar gyfer y 96 lle meithrin rhan-amser; a
- Dod ag Ysgol Feithrin Cogan i ben a throsglwyddo'r holl staff a disgyblion yn y cyfnod meithrin i fod dan lywodraeth Ysgol Cogan o fis Medi 2022.

Byddai'r ddarpariaeth feithrin yn parhau i gael ei darparu o'r adeiladau presennol gyda'r ddau gynnig.

Mae'r cynigion hyn yn cael eu hystyried dan adran 2.1 a 2.3 o'r Cod Trefniadaeth Ysgolion (2018). Mae adran 2.1 yn cyfeirio at gau ysgol a gynhelir. Mae adran 2.3 yn cyfeirio at Newidiadau Rheoledig ysgol, sy'n cynnwys newid ystod oedran ysgol o flwyddyn neu ragor.

Pwrpas y ddogfen hon

Darparu trosolwg o'r ysgolion y mae'r cynnig hwn yn effeithio arnynt, yn cynnwys:

- Gwybodaeth gefndir am yr ysgol/ion;

- Yr asesiadau diweddaraf o adeiladau a chyfleusterau'r ysgol/ion; a'r
- Aseidiadau diweddaraf o berfformiad addysgol yr ysgol/ion

Rhennir y wybodaeth yn ôl ysgol ac fe'i defnyddiwyd yn sail i adran "Goblygiadau'r cynnig" yn y ddogfen ymgynghori (o dudalen 11).

Asesiad o adeiladau a chyfleusterau'r ysgol

Mae gan Gyngor Bro Morgannwg weledigaeth i ddarparu'r cyfleusterau gorau posibl ar gyfer plant a phobl ifanc yn y Fro i gefnogi eu haddysg. Un o'r dulliau a ddefnyddir i farnu ynghylch adeiladau a chyfleusterau ysgol yw cynnal arolwg cyflwr. Mae arolwg cyflwr yn golygu cynnal asesiad gweledol o holl rannau gweladwy'r adeiladau er mwyn canfod diffygion o bwys ac eitemau sydd mewn cyflwr gwael.

Bydd y Cyngor yn arolygu adeiladau ei ysgolion ac yn eu categoreiddio ar raddfa 4-pwynt o dda i ddrwg.

Tabl 1 – System Raddio Cyflwr

Gradd	Disgrifiad
Da	Yn perfformio fel y bwriadwyd ac yn gweithredu'n effeithlon.
Boddhaol	Yn perfformio fel y bwriadwyd ond yn dangos ychydig o ddirywiad.
Gwael	Yn dangos diffygion mawr a/neu ddim yn gweithredu fel y bwriadwyd.
Drwg	Oes wedi dod i ben a/neu risg ddifrifol o fethiant buan.

Mae'r Cyngor hefyd yn monitro'n rheolaidd yr ôl-groniad o waith cynnal a chadw gan nodi argymhellion yr arolwg cyflwr diweddaraf a chymryd i ystyriaeth y gwaith adeiladu sydd wedi cael ei wneud yn dilyn hynny.

Asesiad o Berfformiad Addysgol

Mae Cyngor Bro Morgannwg yn gweithio'n agos gyda chyrff llywodraethu ysgolion i sicrhau bod safonau'n gadarn, bod yr addysgu a'r dysgu o safon uchel, a bod arweinyddiaeth a llywodraethu'n gryf.

Mae'r Cyngor yn gweithio gyda dwy gyfundrefn er mwyn monitro perfformiad ysgolion a chynorthwyo ysgolion i wella;

- Estyn yw swyddfa Prif Arolygydd Addysg a Hyfforddiant Ei Mawrhydi yng Nghymru. Corff y Goron ydyw, wedi ei sefydlu dan Ddeddf Addysg 1992. Mae Estyn yn annibynnol o Gynulliad Cenedlaethol Cymru ond mae'n derbyn ei gyllid gan Lywodraeth Cymru dan adran 104 o Ddeddf Llywodraeth Cymru 1998. Mae Estyn yn arolygu ansawdd a safonau darparwyr addysg a hyfforddiant yng Nghymru.

- Sefydlwyd Gwasanaeth Addysg ar y cyd Consortiwm Canolbarth y De (CSCJES) ym mis Medi 2012. Mae'r Awdurdod Lleol yn gweithio gyda'r Consortiwm i gefnogi a herio'r holl ysgolion ym Mro Morgannwg.

Arolygir ysgolion fel rhan o raglen genedlaethol o arolygu ysgolion. Pwrpas arolygiad yw canfod nodweddion da a diffygion mewn ysgolion er mwyn iddynt wella ansawdd yr addysg a gynigir a chodi'r safonau a gyrhaeddir gan eu disgyblion.

Adroddiad Estyn

Ym mis Medi 2017 cyflwynwyd Fframwaith Arolygu Cyffredin newydd i Ysgolion gan Estyn ar gyfer yr holl ysgolion ledled Cymru. Mae Ysgol Feithrin Cogan ac Ysgol Gynradd Cogan ill dwy wedi cael eu harolygu ers mis Medi 2017. Fodd bynnag, y tro diwethaf i Ysgol Feithrin Bute Cottage ac Ysgol Gynradd Evenlode gael eu harolygu oedd cyn mis Medi 2017. Mae'r tabl isod yn rhoi trosolwg o'r meini prawf dyfarnu ar gyfer y ddau fframwaith.

Tabl 2 – Meini Prawf Arolygiad Estyn		
Barn	Yr hyn y mae'r farn yn ei olygu cyn Medi 2017	Yr hyn y mae'r farn yn ei olygu ar ôl Medi 2017
Rhagorol	<ul style="list-style-type: none"> • Perfformiad ac ymarfer cryf iawn yn gyson • Llawer o gryfderau, gan gynnwys enghreifftiau sylweddol o arfer sy'n arwain y sector 	<ul style="list-style-type: none"> • Perfformiad ac ymarfer cryf iawn yn gyson
Da	<ul style="list-style-type: none"> • Nodweddion cryf er bod angen gwella efallai ar rai agweddau bychain • Llawer o gryfderau a dim meysydd o bwys angen eu gwella'n sylweddol 	<ul style="list-style-type: none"> • Nodweddion cryf er bod angen gwella efallai ar rai agweddau bychain
Digonol	<ul style="list-style-type: none"> • Y cryfderau'n gorbwyso'r gwendidau, ond angen gwella rhai agweddau pwysig • Y cryfderau yn gorbwyso'r meysydd sydd angen eu gwella 	<ul style="list-style-type: none"> • Y cryfderau'n gorbwyso'r gwendidau, ond angen gwella rhai agweddau pwysig
Anfoddhaol	<ul style="list-style-type: none"> • Gwendidau pwysig yn gorbwyso'r cryfderau • Meysydd pwysig i'w gwella yn gorbwyso'r cryfderau 	<ul style="list-style-type: none"> • Gwendidau pwysig yn gorbwyso'r cryfderau

Ysgol Feithrin Bwthyn Bute

Gwybodaeth gefndir

Sefydlwyd Ysgol Feithrin Bwthyn Bute yn 1974 i ddarparu 40 o leoedd llawn amser. Mae'r ysgol wedi ei lleoli yn agos i ganol tref Penarth ac mae'n cynnig darpariaeth feithrin i ddalgylch Ysgol Gynradd Evenlode.

Cynyddwyd y nifer ar y gofrestr o fis Ionawr 2013 i 48 o leoedd llawn amser (96 rhan-amser). Ysgol gymunedol yw'r feithrinfa ac mae ganddi'r gallu i ddarparu 96 o leoedd meithrin cyfrwng Saesneg rhan-amser ar gyfer plant 3-4 oed.

Mae gan y feithrinfa gysylltiadau cryf iawn gyda gwarchodwyr plant lleol a darparwyr gofal dydd, y mae llawer ohonynt yn cynnig trefniadau gofal cofleidiol i deuluoedd.

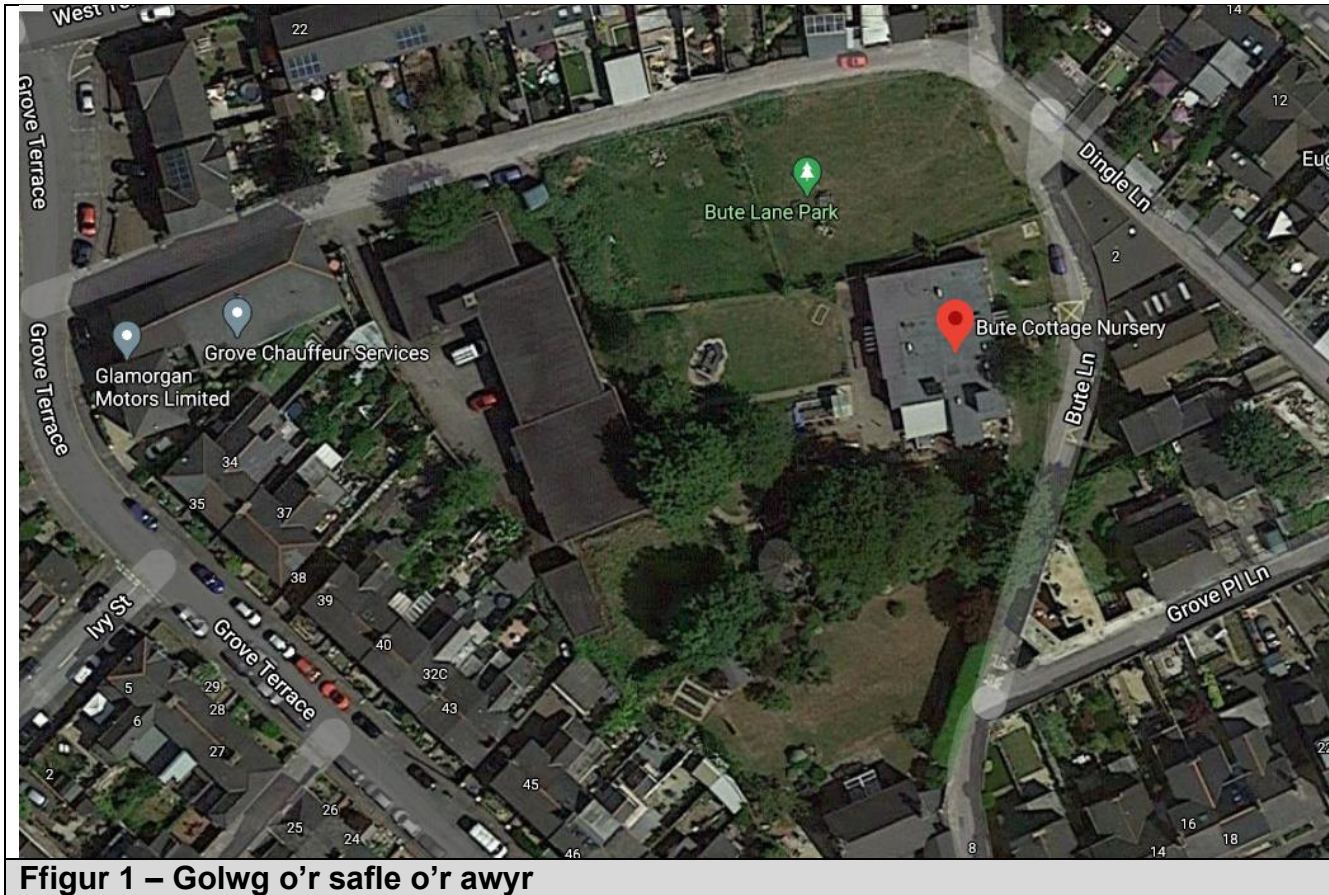
Bydd y rhan fwyaf o blant yn trosglwyddo i Ysgol Gynradd Evenlode.

Mae'r feithrinfa wedi ennill gwobr blatinwm Ysgolion Eco.

Mae cyllideb ddirprwyedig yr ysgol 2021/22 yn £6,983 y disgybl, sef yr ail uchaf ar draws yr holl ysgolion cynradd a meithrin yn y Fro oherwydd ei bod yn feithrinfa annibynnol.

Adeiladau a chyfleusterau'r ysgol

Mae Ysgol Feithrin Bwthyn Bute wedi ei lleoli ar safle ym Mhenarth. Mae'r safle gerllaw Parc Lôn Bute ac mae ganddi dir sydd wedi ei ddatblygu'n dda ar gyfer addysg awyr agored.



Ffigur 1 – Golwg o'r safle o'r awyr

Nodwyd bod yr adeilad yn “Foddhaol” yn arolygiad cyflwr y Cyngor o ran ei gyflwr a “Da” o ran ei addasrwydd. Mae ôl-groniad o waith cynnal a chadw yn costio £21,200 angen ei wneud ar adeilad yr ysgol feithrin, sef y 10^{fed} isaf yn y Fro.

Perfformiad addysgol

Adroddiad Estyn (Hydref 2013)

Gellir gweld adroddiad arolygu Ysgol Feithrin Bwthyn Bute yn: <https://www.estyn.gov.wales/provider/6731013>

Crynodeb

Tabl 4 – Crynodeb o Ganlyniadau Arolygiad Estyn ar gyfer Meithrinfa Bwthyn Bute	
Maes arolygu	Barn
Safonau	Da
Lles	Da
Profiadau dysgu	Da
Addysgu	Da
Gofal, cymorth ac arweiniad	Da
Amgylchedd dysgu	Da
Arweinyddiaeth	Da
Gwella ansawdd	Da
Gweithio mewn partneriaeth	Da
Rheoli adnoddau	Da

Mae perfformiad yr ysgol ar hyn o bryd yn **dda** oherwydd:

- mae'r rhan fwyaf o'r plant yn gwneud cynnydd da yn unol â'u hoedran a'u gallu ac yn cyflawni'n dda yn y saith maes dysgu, er nad yw'r rhai mwyaf galluog bob amser yn cyrraedd eu potensial llawn;
- mae'r plant i gyd yn datblygu sgiliau siarad Cymraeg yn effeithiol iawn;
- mae gan y plant i gyd agwedd gadarnhaol tuag at ddysgu, maent yn ymddwyn yn dda iawn ac yn datblygu hunan-barch da iawn; ac
- mae'r addysgu'n gyson dda.

Mae rhagolygon yr ysgol ar gyfer gwella yn **dda** oherwydd:

- mae prosesau hunanwerthuso'r ysgol yn drwyadl ac yn gadarn;
- mae'r pennaeth newydd wedi llwyddo i gael golwg gyffredinol dda ar gryfderau'r ysgol a'i meysydd ar gyfer datblygu;
- mae'r llywodraethwyr yn gefnogol iawn i'r ysgol ac yn derbyn gwybodaeth lawn, er mai cymharol ychydig o ran sydd ganddynt mewn penderfynu ar ei chyfeiriad strategol a monitro ei chynnydd; ac
- mae gan yr ysgol bartneriaethau ardderchog, arloesol a sefydledig gyda rhieni.

Argymhellion:

- Argymhelliad 1 Sicrhau bod y plant mwyaf galluog yn cael eu herio'n effeithiol er mwyn iddynt gyrraedd eu potensial llawn.
- Argymhelliad 2 Datblygu rôl y corff llywodraethu, fel bod y llywodraethwyr yn chwarae mwy o ran mewn penderfynu ar gyfeiriad strategol yr ysgol ac mewn monitro ei chynnydd.

Tabl 5 – Canlyniadau meysydd arolygu Estyn ar gyfer Meithrinfa Bwthyn Bute		
Maes arolygu Estyn	Gradd	Pwyntiau Allweddol
Safonau	Da	<ul style="list-style-type: none"> • Mae'r rhan fwyaf o'r plant yn dod i mewn i'r ysgol gyda sgiliau sylfaenol canolig neu uwch ac maent i gyd bron yn gwneud cynnydd da yn ôl eu hoedran a'u gallu. Erbyn yr amser y byddant yn gadael, mae'r rhan fwyaf o'r plant, gan gynnwys y rheiny ag anghenion dysgu ychwanegol, yn cyflawni'n dda yn y saith maes dysgu ac yn cyrraedd y safon a ddisgwylir ganddynt, er nad yw'r rhai mwyaf galluog bob amser yn cyrraedd eu potensial llawn. • Mae'r rhan fwyaf o'r plant yn cyrraedd safon dda yn llafar yn eu gweithgareddau grŵp ac ym mywyd dyddiol yr ysgol. Maent yn siarad yn glir ac yn ddeallus ynghylch eu gwaith mewn amrywiol sefyllfaoedd. Mae ganddynt eirfa amrywiol, yn cynnwys geiriau a phriod-ddulliau perthnasol i'w meysydd gweithgaredd, er enghraifft, yn y maes adeiladu ac yn yr ystafell ddosbarth gynaliadwy, sef 'y bwthyn bach pinc'. • Mae sgiliau darllen cynnar y rhan fwyaf o'r plant yn datblygu'n effeithiol drwy weithgareddau addas. Gall y rhan fwyaf adnabod llythrennau cyntaf geiriau yn llwyddiannus gyda lleiafrif yn adnabod nifer cynyddol o eiriau cyfarwydd. Gall ychydig adnabod geiriau mewn llyfrau ac arddangosfeydd ar draws yr ysgol. Mae eu gwybodaeth am nodweddion llyfrau yn gryf.

		<ul style="list-style-type: none"> • Mae'r plant yn datblygu sgiliau rhifedd da a gall y rhan fwyaf gyfrif i ddeg a chydweddu'r gair perthnasol â'r symbol cywir. Maent yn defnyddio'u galluoedd technoleg gwybodaeth a chyfathrebu (TGCh) yn addas i wella eu sgiliau echddygol manwl ac i gofnodi eu gwaith, er enghraifft mewn arlunio. • Mae'r plant yn datblygu eu sgiliau Cymraeg llafar yn effeithiol iawn. Maent yn cymryd rhan lawn yn ethos Gymreig sefydledig yr ysgol ac yn ei dathlu'n frwdfrydig. Maent yn cyflawni'n dda yn y gwersi, yn gwrando'n briodol ac yn ymateb yn annibynnol mewn amrywiaeth o sefyllfaoedd gwahanol, megis canu yn ystod yr amser cylch.
Lles	Da	<ul style="list-style-type: none"> • Mae gan y plant i gyd bron ddealltwriaeth ddiogel o sut i gadw'n iach. Maent yn cymryd rhan yn ewyllysgar mewn gweithgaredd corfforol ac yn deall y newidiadau y mae ymarfer yn eu gwneud i'w cyrff. Maent yn teimlo'n ddiogel yn yr ysgol. • Mae'r plant i gyd yn mwynhau'r ysgol ac yn llawn cymhelliant, Maent yn gweithio gyda'i gilydd yn llwyddiannus i gyflawni canlyniadau'n effeithiol. Maent yn awyddus i gymryd rhan mewn tasgau ac yn dangos balchder a hyder yn eu gwaith. Mae ganddynt agwedd gadarnhaol at ddysgu ac maent yn datblygu hunan-barch da iawn. • Mae'r plant i gyd bron yn ymwneud yn dda â'i gilydd ac ag oedolion. Maent yn feddylgar ac yn gwrtais. Mae eu hymddygiad yn esiampl. • Roedd presenoldeb ar gyfer 2012-2013 oddeutu 93%, sydd uwchlaw y cyfartaledd i ysgol feithrin ac yn sylweddol well nag ar amser yr arolygiad blaenorol. Mae'r plant i gyd bron yn cyrraedd yn brydlon. • Mae'r plant i gyd yn barod i wneud dewisiadau. Maent yn myfyrio ar eu dysgu'n llwyddiannus ac yn gwneud penderfyniadau priodol ynghylch eu gweithgareddau. Maent yn ymgymryd â chyfrifoldebau perthnasol yn frwdfrydig. • Drwy ymweliadau a phrosiectau, mae'r plant i gyd bron yn ennill amrediad da o sgiliau personol a chymdeithasol, sy'n eu paratoi'n dda ar gyfer bywyd y tu allan i'r ysgol.
Profiadau dysgu	Da	<ul style="list-style-type: none"> • Mae'r ysgol yn darparu cwricwlwm sy'n cwrdd yn llawn ag anghenion ei phlant ifanc. Mae'r athrawon a'r cynorthwyr dysgu yn gosod y plant mewn grwpiau'n briodol, sy'n sicrhau bod y rhan fwyaf o unigolion yn gwneud cynnydd da. • Mae cynllunio ysgol gyfan yn gymorth i ddatblygiad a dilyniant clir mewn sgiliau allweddol ar draws y cwricwlwm. Mae'r athrawon yn cynnig gweithgareddau amrywiol i blant ddatblygu eu sgiliau siarad, gwrando a darllen. • Mae'r ysgol yn darparu profiadau ymchwilio da i'r plant ddilyn eu llwybrau ymholi eu hunain a phenderfynu ar gyfeiriad eu dysgu eu hunain dan arweiniad gweithwyr allweddol. Mae hefyd yn cynnig clybiau awr ginio o bryd i'w gilydd, sy'n ymestyn gwybodaeth a dealltwriaeth y plant.

		<ul style="list-style-type: none"> • Mae'r ddarpariaeth ar gyfer y Gymraeg a'r dimensiwn Cymreig yn dda. Caiff y profiadau dysgu eu cyfoethogi'n sylweddol gan ymweliadau rheolaidd i ffwrdd o'r safle i leoedd o ddi-ddordeb lleol a Chymreig. Mae hyn yn datblygu sgiliau personol, cymdeithasol a chymunedol y plant yn effeithiol iawn ac yn cyfoethogi eu dealltwriaeth o fywyd y tu hwnt i'r ysgol a'r cartref. • Mae'r ysgol yn darparu'n dda ar gyfer datblygiad cynaliadwy a dinasyddiaeth fyd-eang ac mae wedi ennill y faner eco blatinwm. Mae egwyddor cynaladwyedd yn rhan annatod o'r cwricwlwm, gyda'r canlyniad bod y plant yn dechrau deall pwysigrwydd eu hamgylchedd a sut i ofalu amdano. Caiff y byd ehangach ei ddathlu drwy raglen dathlu gwyliau a chodi arian at elusennau.
Addysgu	Da	<ul style="list-style-type: none"> • Mae'r athrawon a'r cynorthwyr cymorth dysgu yn cydweithio'n dda iawn gyda'i gilydd i arwain dysgu'r plant. Maent i gyd wedi eu dynodi'n weithwyr allweddol ac mae ganddynt ddisgwyliadau uchel a gwybodaeth gyfredol dda am y Cyfnod Sylfaen. • Mae'r gweithwyr allweddol yn paratoi ac yn trefnu tasgau symbylol a diddorol yn effeithiol i gyd-fynd â phrofiadau a galluoedd y rhan fwyaf o'r plant. Maent yn annog y rhan fwyaf o unigolion i gyrraedd eu potensial ac yn defnyddio canmoliaeth yn aml er mwyn rhoi cymhelliant iddynt i lwyddo. Fodd bynnag, nid ydynt yn darparu digon o gyfleoedd gyda ffocws er mwyn i blant â mwy o allu ddatblygu, yn enwedig, sgiliau ysgrifennu cynnar ar draws y cwricwlwm. • Mae gweithwyr allweddol yn defnyddio technegau holi medrus ac yn ymyrryd ar adegau priodol i hybu dealltwriaeth y plant. Byddant yn cynnal sesiynau ar gyflymder da ac yn defnyddio Cymraeg yn achlysurol yn arbennig o dda. • Mae gan yr ysgol brosesau effeithiol iawn yn eu lle i arsylwi, asesu ac olrhain cynnydd y plant. Bydd y gweithwyr allweddol yn gosod targedau unigol perthnasol ar gyfer y plant yn seiliedig ar ddatblygiad eu sgiliau a'u potensial dysgu. • Mae'r ysgol yn cyflwyno asesiad sylfaenol ar gyfer strategaethau dysgu er mwyn cynorthwyo'r plant i ddeall sut y gallant wella. • Mae'r ysgol yn llwyddo i roi gwybodaeth dda i rieni am gynnydd eu plant drwy adroddiadau ac ymgynghoriadau bob tymor. Mae hefyd yn cynhyrchu adroddiadau diwedd blwyddyn manwl yn cynnwys samplau o waith a thystiolaeth ffotograffau. Mae'r rhain o safon ardderchog.
Gofal Cymorth ac Arweiniad	Da	<ul style="list-style-type: none"> • Mae'r staff i gyd yn adnabod y plant yn dda iawn ac mae ganddynt agwedd ofalgar iawn at eu dysgu a'u lles. Maent yn sefydlu perthynas ardderchog â hwy. • Mae'r ysgol yn gwneud trefniadau addas i hybu bwyta ac yfed yn iach drwy ei chwricwlwm, prosiectau penodol ac arferion dyddiol. Mae'n cymryd cyfarwyddiadau Llywodraeth Cymru i ystyriaeth yn dda.

		<ul style="list-style-type: none"> • Mae'r ysgol yn llwyddo i feithrin datblygiad ysbrydol, moesol, cymdeithasol a diwylliannol y plant drwy'r profiadau dysgu y mae'n eu cynnig. Mae'r amgylchedd yn gefnogol a threfnus iawn. • Mae trefniadau'r ysgol ar gyfer diogelu yn cwrdd â'r gofynion ac nid ydynt yn achosi pryder. Mae lefel y diogelwch yn dda ac mae'r holl weithdrefnau iechyd a diogelwch angenrheidiol yn eu lle. Mae yna drefniadau i ddilyn absenoldebau heb eglurhad, ond nid ar y diwrnod cyntaf bob tro. • Ymgymerir yn drwyadl â'r gwaith o adnabod a monitro anghenion dysgu ychwanegol plant, ac yn neilltuoel eu hanghenion cymdeithasol ac emosiynol. Bydd y staff yn monitro cynnydd yn erbyn targedau yn ofalus ar gyfer yr holl grwpiau o blant bron. • Caiff cynlluniau addysg unigol ar Weithredu gan yr Ysgol a Mwy eu hadolygu a'u diweddarau'n rheolaidd er mwyn sicrhau bod anghenion dysgu'n cael eu bodloni. Fodd bynnag, nid oes gan blant yr adroddir eu bod ar Weithredu gan yr Ysgol a Mwy gynlluniau unigol ac nid yw'r rhieni'n cael eu cynnwys yn ffurfiol wrth adolygu eu cynnydd. • Mae cysylltiadau effeithiol ag amrywiaeth o asiantaethau i ddarparu cefnogaeth bersonol ac arbenigol ychwanegol fel bo angen.
Amgylchedd dysgu	Da	<ul style="list-style-type: none"> • Mae gan yr ysgol ethos teuluol cynhwysol, lle mae pob plentyn yn cael mynediad cyfartal at y cwricwlwm a phob agwedd ar fywyd yr ysgol. Mae'r plant yn teimlo eu bod yn cael eu gwerthfawrogi a'u parchu waeth beth fo'u rhyw, ethnigrwydd neu gefndir. Caiff amrywiaeth ei dathlu a phrin iawn yw'r enghreifftiau o wahaniaethu neu ymddygiad gormesol. Mae'r ysgol yn hygyrch mewn cadair olwyn. • Mae'r ystafelloedd dosbarth yn cynnwys arddangosfeydd deniadol ac maent yn olau ac yn daclus, ac felly'n creu amgylchedd dysgu cyfeillgar a chroesawus. Mae'r lle y tu mewn yn cael ei gynnal a'i gadw'n dda ac yn ddiweddar mae wedi cael ei ymestyn er gwell. Fodd bynnag, mae'r cladin y tu allan ar yr adeilad gwreiddiol mewn cyflwr gwael ac angen sylw ar frys. • Mae'r ysgol wedi llwyddo i ddatblygu ei thir helaeth i greu amgylchedd dysgu symbylol a chyfoethog yn yr awyr agored, yn cynnwys ystafell ddosbarth gynaliadwy a adeiladwyd yn ddiweddar. Mae'r ddarpariaeth hon yn un o gryfderau'r ysgol. • Ceir amrywiaeth dda o adnoddau, sy'n cael eu defnyddio'n dda i gynorthwyo dysgu'r plant, yn enwedig y rheiny ag anghenion dysgu ychwanegol. Mae'r ddarpariaeth ar gyfer TGCh wedi ei datblygu'n neilltuoel o dda.
Arweinyddiaeth	Da	<ul style="list-style-type: none"> • Mae gan y corff llywodraethol a'r staff weledigaeth sy'n gyffredin iddynt ar gyfer yr ysgol, yn seiliedig ar nodau a gwerthoedd addas.

		<ul style="list-style-type: none"> • Llwyddodd y pennaeth newydd i gael trosolwg dda ar gryfderau'r ysgol a meysydd i'w datblygu yn y byr amser y bu hi yn ei swydd. Mae hi'n awyddus i symud yr ysgol yn ei blaen, tra'n cynnal yr arferion da presennol. Mae'r rhieni i gyd yn gytûn fod yr ysgol yn cael ei rhedeg yn dda. • Mae'r uwch dîm rheoli yn cynnwys y pennaeth newydd a'r pennaeth cynorthwyol sydd wedi bod yn yr ysgol er stalwm ac sydd ag ystod o gyfrifoldebau. Maent yn cydweithio'n agos ac yn awr yn cael cyfarfodydd ffurfiol yn rheolaidd. Mae hyn yn gymorth i adeiladu perthynas rhwng staff a chreu gwell consensws ynghylch cyfeiriad yr ysgol i'r dyfodol. • Mae'r staff yn ffurfio tîm cydlynol. Maent yn rhannu eu harbenigedd ac yn cydweithio'n dda. Mae gan bob un rôl ddynodedig ac mae gan bob athro gyfrifoldeb am un neu ragor o feysydd dysgu, y mae yn ei fonitro ac yn ei werthuso'n effeithiol. Mae hyn yn arwain at gynlluniau gwella perthnasol. • Mae'r llywodraethwyr yn gefnogol iawn i'r ysgol ac yn derbyn digon o wybodaeth. Mae gan bob un faes cwricwlwm o ddiddordeb a byddant yn ymweld â'r ysgol pan fydd modd. Fodd bynnag, cymharol ychydig o ran sydd ganddynt mewn penderfynu ar gyfeiriad strategol yr ysgol a monitro ei chynnydd. • Mae'r ysgol yn cwrdd â'r holl ofynion cyfreithiol ac yn ymateb yn dda i flaenoriaethau cenedlaethol a lleol. Er enghraifft, mae'n dechrau cymryd y strategaeth llythrennedd a rhifedd genedlaethol i ystriaeth ac mae wedi gweithredu'r Cyfnod Sylfaen yn llwyddiannus. Ceir rhaglen dreigl o adolygu polisïau.
Gwella ansawdd	Da	<ul style="list-style-type: none"> • Mae gan yr ysgol brosesau hunanarfarnu trwyadl a chadarn, seiliedig ar amserlen gynlluniedig o weithgareddau. Mae'n casglu tystiolaeth uniongyrchol briodol yn effeithiol o nifer o ffynonellau. • Bydd y pennaeth ac arweinwyr cwricwlwm yn monitro safonau'n rheolaidd ac mae cyfranogaeth y plant, y rhieni a'r gymuned yn eu galluogi i wneud asesiad cywir o gryfderau'r ysgol a'r meysydd i'w datblygu. • Mae arweinwyr cwricwlwm wedi dechrau cynhyrchu cynlluniau gweithredu diwedd blwyddyn ar gyfer eu maes dysgu, yn seiliedig ar arsylwadau yn y dosbarth, cyflawniadau disgyblion a gwerthusiadau cynllunio. Mae'r rhain yn cyfrannu'n llesol i gynllun gwella'r ysgol. Gwneir defnydd da o ddata asesiadau gweithwyr allweddol i benderfynu ar berfformiad plant a'u cynnydd a gosod targedau datblygu. • Mae'r cynllun gwella ysgol a'r adroddiad hunanarfarnu yn ddogfennau cynhwysfawr ac effeithiol, yn cynnwys targedau perthnasol i symud yr ysgol yn ei blaen. Mae'r staff yn cyfrannu at eu llunio ac mae ffocws priodol mewn cyfarfodydd staff ar gynllunio gwelliannau. Ychydig o fewnbyn sydd gan lywodraethwyr, fodd bynnag, nes y bydd drafft terfynol y dogfennau wedi cael eu cynhyrchu. • Mae'r ysgol yn sicrhau y dyrennir adnoddau priodol i feysydd blaenoriaeth. Mae wedi mynd i'r afael â'r holl argymhellion o'r adroddiad arolygu blaenorol.
Gweithio mewn partneriaeth	Da	<ul style="list-style-type: none"> • Mae gan yr ysgol bartneriaeth sefydledig ardderchog ac arloesol gyda rhieni, sy'n cael effaith gadarnhaol ar y safonau y mae'r plant yn eu cyrraedd. Mae'r sianelau cyfathrebu hynod o effeithiol rhwng yr ysgol a'r

		<p>rhieni yn gwella lles y plant yn sylweddol. Mae'r rhieni i gyd yn mynegi barn gadarnhaol iawn am yr ysgol ac maent yn gwerthfawrogi mor hawdd yw cael siarad â'r staff.</p> <ul style="list-style-type: none"> • Mae cysylltiadau effeithiol gyda lleoliadau cyn-ysgol a gyda'r ysgolion cynradd sy'n derbyn yn sicrhau bod y rhieni'n cael digon o wybodaeth am gyfnod sefydlu a threfniadau trosglwyddo. Mae ystod partneriaethau'r ysgol gydag ysgolion eraill, sefydliadau addysg bellach a'r awdurdod lleol yn gwneud cyfraniad effeithiol i ddysgu a lles y plant. • Mae'r ysgol yn rhan annatod o'r gymuned leol. Mae'r cysylltiadau â busnesau a sefydliadau lleol yn amrywiol ac yn effeithio ar ddatblygiad dealltwriaeth gymdeithasol a sgiliau allweddol y plant. Maent yn gymorth i feithrin teimlad o berthyn a pharch tuag at yr amgylchedd lleol. • Mae'r ysgol yn datblygu gweithdrefnau i rannu arferion da o fewn yr ysgol a rhwng ysgolion. Mae'n dechrau chwarae rhan arweiniol mewn sefydlu arferion effeithiol o weithio ar y cyd gydag ysgolion meithrin eraill.
Rheoli Adnoddau	Da	<ul style="list-style-type: none"> • Mae nifer dda o staff yn yr ysgol yn cynnwys athrawon profiadol gyda chymwysterau uchel a chynorthwyyr cymorth dysgu, sydd i gyd yn chwarae rhan bwysig yn addysg y plant. Defnyddir eu harbenigedd yn dda i gyflwyno'r Cyfnod Sylfaen yn llwyddiannus. • Bydd y staff yn mynychu cyrsiau perthnasol yn rheolaidd i gadw i fyny gyda'r datblygiadau mewn addysg feithrin yn unol â chynllun gwella'r ysgol a'u hamcanion rheoli perfformiad. Bydd hyfforddiant mewnol buddiol hefyd yn cael ei gynnal yn rheolaidd, yn aml mewn cydweithrediad â'r ddwy ysgol feithrin leol arall, sy'n arwain at rannu a gweithredu arferion da. • Mae'r staff i gyd yn cymryd rhan mewn gweithdrefnau rheoli perfformiad, gan gynnwys y gofalwr a'r clerc. Mae ganddynt dargedau perthnasol cysylltiedig â chynllun gwella'r ysgol a'u hanghenion datblygu proffesiynol. • Mae'r ysgol yn gwneud trefniadau priodol i ateb gofynion y cytundeb llwyth gwaith cenedlaethol. Mae'r gweithwyr allweddol i gyd yn cael yr un amser cynllunio, paratoi ac asesu p'un a ydynt yn llawn amser neu'n rhan-amser. Mae hyn yn ddyraniad hael. • Mae'r ysgol yn rheoli ei hadnoddau a'i lle yn dda iawn. Mae hefyd yn goruchwyllo'i materion ariannol yn briodol ac mae rheolaeth dda yn ei lle. Cariodd warged cyllideb bychan drosodd y llynedd, er bod y swm a wariwyd ar adnoddau plant wedi lleihau oherwydd costau adeiladu annisgwyl ar yr estyniad newydd. Mae arian yn gorfod cael ei arbed yn awr hefyd ar gyfer newid y cladin allanol. • Oherwydd ei chanlyniadau da ac ansawdd ei darpariaeth, mae'r ysgol yn darparu gwerth da am arian.

Ysgol Gynradd Evenlode

Gwybodaeth Gefndir

Sefydlwyd Ysgol Gynradd Evenlode yn 1969 fel yr Ysgol Gynradd gynllun agored gyntaf yn Ne-ddwyrain Cymru. Mae poblogaeth yr ysgol wedi cynyddu'n ddramatig yn y 30 mlynedd diwethaf, o 240 yn 1986 i'r 420 presennol.

Saif yr ysgol gymunedol yn agos i ganol tref Penarth ac mae ganddi le ar gyfer 420 o ddisgyblion ysgol gynradd, 4 – 11 oed, cyfrwng Saesneg.

Mae gan yr ysgol eco-bwyllgor sefydledig ac ysgol goedwig.

Y gyllideb ysgol ddirprwyedig am 2021/22 yw £3,252 y disgybl, sef yr ail isaf i unrhyw ysgol ym Mro Morgannwg.

Adeiladau a chyfleusterau'r ysgol

Mae Ysgol Gynradd Evenlode wedi ei lleoli ar safle ym Mhenarth. Mae'r safle yn agos i Glwb Tennis Lawnt Windsor ac mae ganddi dir sydd wedi ei ddatblygu'n dda ar gyfer addysg awyr agored.



Ffigur 2 – Golwg o'r safle o'r awyr

Cafodd yr adeilad ei ddisgrifio fel “Bodddhaol” yn arolwg cyflwr y Cyngor o ran ei gyflwr a'i addasrwydd. Mae ôl-groniad o waith cynnal a chadw yn costio £529,500 angen ei wneud ar adeilad yr ysgol, sef y 14^{eg} uchaf yn y Fro (y 10^{fed} uchaf o'r ysgolion cynradd).

Perfformiad addysgol

Adroddiad Estyn (Mawrth 2015)

Ceir yr adroddiad arolygu ar gyfer Ysgol Gynradd Evenlode yn: <https://www.estyn.gov.wales/provider/6732148>

Crynodeb

Tabl 7 – Crynodeb o Ganlyniadau Arolygiad Estyn ar gyfer Ysgol Gynradd Evenlode	
Maes arolygu	Barn
Safonau	Da
Lles	Da
Profiadau dysgu	Da
Addysgu	Da
Gofal, cymorth ac arweiniad	Da
Amgylchedd dysgu	Da
Arweinyddiaeth	Da
Gwella ansawdd	Ardderchog
Gweithio mewn partneriaeth	Ardderchog
Rheoli adnoddau	Da

Mae perfformiad yr ysgol ar hyn o bryd yn **dda** oherwydd:

- Mae'r disgyblion i gyd bron yn gwneud cynnydd sicr yn ystod eu hamser yn yr ysgol
- Mae perfformiad y disgyblion yn Saesneg ar y lefelau uwch na'r disgwyliad wedi bod yn gyson uwch na'r cyfartaledd ar gyfer ysgolion tebyg ers pedair blynedd
- Cyrhaeddodd nifer sylweddol o ddisgyblion i gyrraedd safonau ddwy lefel yn uwch na'r disgwyliad yn Saesneg yn 2014
- Mae ymddygiad y plant i gyd bron yn rhagorol
- Mae presenoldeb yn dda iawn ac wedi bod yn cymharu'n ffafriol â phresenoldeb mewn ysgolion tebyg dros y pedair blynedd ddiwethaf

- Mae ystod werthfawr o brofiadau diddorol a heriol yn yr holl ddsbarthiadau yn cwrdd ag anghenion y disgyblion yn dda.
- Ceir ystod dda o raglenni ymyrryd pwrpasol, sy'n cyd-fynd ag anghenion disgyblion mwy galluog a'r rheiny ag anghenion dysgu ychwanegol ac yn eu galluogi i gyflawni eu potensial.
- Mae'r addysgu a'r asesu'n effeithiol ac mae'r ysgol yn rhannu arfer da yn effeithiol ag ysgolion eraill drwy Raglen yr Athro Eithriadol

Mae rhagolygon yr ysgol ar gyfer gwella yn **ardderchog** oherwydd:

- Mae'r pennaeth yn rhoi arweinyddiaeth gref ac effeithiol i dîm ymroddedig iawn ac mae hyn yn sicrhau bod yr holl staff yn ymrwymedig i gyflawni'r blaenoriaethau cyfredol ar gyfer gwella
- Mae'r arweinwyr yn cysylltu datblygiad proffesiynol a hyfforddiant o safon uchel yn agos â blaenoriaethau cynllun gwella'r ysgol
- Mae gan yr ysgol hanes da o wella, er enghraifft gwella defnydd y staff a'r disgyblion o TGCh i godi safonau'n llwyddiannus a sicrhau gwell cysondeb ymarfer mewn addysgu ar draws yr ysgol
- Mae'r gweithdrefnau ar gyfer hunanarfarnu'n gadarn iawn ac yn hynod o effeithiol o ran rhoi dealltwriaeth sicr i'r arweinwyr o gryfderau'r ysgol a'r meysydd i'w gwella
- Mae'r adroddiad hunanwerthuso yn gywir ac yn adlewyrchu'n agos ganfyddiadau'r tîm arolygu
- Mae'r arweinwyr yn defnyddio gwybodaeth o'r hunanwerthusiad yn effeithiol iawn i osod targedau heriol ar gyfer y dyfodol, er enghraifft, i wella'r modd y mae disgyblion yn defnyddio'u sgiliau rhifedd mewn meysydd eraill o'r cwricwlwm ac i godi safonau Cymraeg yng nghyfnod allweddol 2. Adroddiad ar Ysgol Gynradd Evenlode Mawrth 2015 3
- Mae'r llywodraethwyr yn cyfrannu'n effeithiol i'r broses hunanarfarnu ac maent yn herio'r ysgol yn dda ar ei pherfformiad, er enghraifft, gwella'r ddarpariaeth ar gyfer disgyblion y Flwyddyn 3 bresennol drwy gefnogaeth ychwanegol
- Mae gan yr ysgol ystod helaeth o bartneriaethau effeithiol sy'n cael effaith gadarnhaol ar ganlyniadau a lles y disgyblion; er enghraifft, y cyswllt â chyn-riant sy'n gyn-athrawes iaith arbenigol. Mae hi'n datblygu sgiliau ysgrifennu disgyblion mwy galluog a dawnus yn effeithiol iawn drwy ymarfer sy'n arwain y sector, y mae'r ysgol yn ei rannu â'r ysgol uwchradd.
- Mae'r bartneriaeth â'r rhieni yn neilltuol o gryf ac mae cefnogaeth y rhieni wedi ychwanegu, er enghraifft, cryn bwysau i'r penderfyniad gan yr awdurdod lleol i adeiladu neuadd ysgol newydd

Argymhellion:

- Argymhelliad 1 Datblygu sgiliau llafar a darllen disgyblion yn Gymraeg yng nghyfnod allweddol 2
- Argymhelliad 2 Darparu cyfleoedd systematig i ddatblygu rhifedd ar draws y cwricwlwm

Tabl 8 - Canlyniadau meysydd arolygu Estyn ar gyfer Ysgol Gynradd Evenlode

Maes arolygu Estyn	Gradd	Pwyntiau Allweddol
Safonau	Da	<p>Mae asesiad yr ysgol o ddisgyblion, pan fyddant yn dechrau yn y dosbarth derbyn, yn dangos bod gan lawer ohonynt sgiliau uwchlaw'r rheiny a ddisgwylir ar gyfer eu hoedran. Mae'r disgyblion i gyd bron yn gwneud cynnydd sicr yn ystod eu hamser yn yr ysgol.</p> <p>Mae gan ddisgyblion o bob oedran sgiliau gwranddo a chanolbwyntio da. Mae gan y mwyafrif o'r disgyblion yn y Cyfnod Sylfaen a chyfnod allweddol 2 sgiliau siarad da iawn hefyd ar gyfer eu hoedran a'u gallu. Maent yn siarad yn huawdl am bynciau amrywiol ac yn ymgysylltu'n hyderus mewn sgwrs ddiddorol gyda'u cyfoedion ac oedolion fel ei gilydd. Maent yn defnyddio ystod eang o eirfa lawn mynegiant i fynegi eu barn ac i ofyn cwestiynau perthnasol.</p> <p>Mae bron bob disgybl erbyn diwedd y Cyfnod Sylfaen yn darllen yn fedrus a chyda mynegiant. Maent yn gwahaniaethu rhwng ffaith a ffuglen ac yn deall pwrpas dyfnodau a marciau cwestiwn. Erbyn diwedd cyfnod allweddol 2, mae'r disgyblion i gyd bron yn darllen yn rhugl ac yn gywir. Maent yn defnyddio sgiliau casglu a dirnad ystyr yn llwyddiannus wrth ddod o hyd i wybodaeth benodol.</p> <p>Mae mwyafrif y disgyblion yn y Cyfnod Sylfaen yn datblygu sgiliau ysgrifennu da i amrywiaeth o ddibenion. Mae'r rhan fwyaf yn ysgrifennu darnau bychain o destun o ansawdd da yn annibynnol mewn amrywiaeth o ffurfiau, er enghraifft, llythyrau, hanesion, dyddiaduron a chyfarwyddiadau. Mae'r rhan fwyaf yn ceisio sillafu geiriau'n ffonig yn gywir, tra mae'r disgyblion mwy galluog yn cynhyrchu darnau o destun estynedig, meddylgar i adrodd stori gan ddefnyddio atalnodi cywir.</p> <p>Mae mwyafrif y disgyblion yng nghyfnod allweddol 2 yn datblygu sgiliau ysgrifennu effeithiol iawn ac yn ysgrifennu'n hyderus mewn amrediad eang o ffurfiau. Gall y mwyafrif sillafu geiriau mwy cymhleth yn gywir ac atalnodi eu gwaith yn briodol. Maent yn defnyddio ystod eang o eirfa i ysgrifennu mewn cyd-destunau gwahanol mewn llawer o feysydd eraill yn y cwricwlwm. Er enghraifft, wrth ysgrifennu ffeil ffeithiau am Adolf Hitler a Winston Churchill yn hanes. Mae sgiliau ysgrifennu'r disgyblion mwy galluog ar ddiwedd cyfnod allweddol 2 yn datblygu'n eithriadol o dda. Mae llawer o'r disgyblion hyn yn gweithio mewn grwpiau i ysgrifennu llyfrau byrion sy'n cadw sylw'r darlennydd, er enghraifft, wrth ysgrifennu stori yn cynnwys nifer o benodau diddorol am deulu yn mynd i wlad Groeg am eu gwyliau, a'r plant yn cael antur gyffrous.</p> <p>Mae mwyafrif y disgyblion ar draws yr ysgol yn cyflwyno'u gwaith yn dwt ac yn defnyddio ysgrifen</p>

	<p>ddarllenadwy.</p> <p>Erbyn diwedd y Cyfnod Sylfaen, mae gan y rhan fwyaf o'r disgyblion ddealltwriaeth glir o ffeithiau rhif. Mae'r mwyafrif yn datrys problemau llusgi a rhannu syml yn gywir ar lefel briodol, ac yn defnyddio'r wybodaeth hon yn effeithiol i ddatrys problemau, er enghraifft, wrth weithio allan sawl cwch fydd arnynt ei angen i nifer penodol o bobl ddianc o ynys bellennig. Mae'r rhan fwyaf yn defnyddio unedau arferol a heb fod yn arferol yn briodol i fesur, ac maent yn defnyddio siartiau a graffiau i gynrychioli data'n gywir. Mae'r rhan fwyaf o ddisgyblion yn mynegi eu canfyddiadau mathemategol yn hyderus gan ddefnyddio iaith fathemategol briodol.</p> <p>Mae sgiliau'r rhan fwyaf o'r disgyblion yng nghyfnod allweddol 2 yn datblygu'n dda. Mae gan y mwyafrif ddealltwriaeth sicr o rif ac maent yn cymhwyso'u gwybodaeth yn hyderus i gyfrifo problemau cymhleth. Er enghraifft, mae llawer o ddisgyblion Blwyddyn 3 yn deall, er mwyn ychwanegu 59 at rif, y gallant ychwanegu 60 a thynnu 1. Mae'r mwyafrif yn mesur hyd, onglau a swm yn gywir ac yn defnyddio'r sgiliau hyn mewn cyd-destunau cyfyngedig ar draws y cwricwlwm. Mae'r rhan fwyaf yn dadansoddi data syml yn briodol ac yn cynrychioli eu canfyddiadau mewn tablau a graffiau, er enghraifft, i ddangos y cydberthyniad rhwng hyd kannwyll a'r amser y bydd yn ei gymryd i losgi. Fodd bynnag, ychydig sy'n gallu dewis yn annibynnol y math priodol o graff i gynrychioli'r canfyddiadau.</p> <p>Mae defnydd y disgyblion o rifedd ar draws meysydd eraill y cwricwlwm yn gyfyngedig yn y Cyfnod Sylfaen ac yng nghyfnod allweddol 2 hefyd.</p> <p>Mae mwyafrif disgyblion y Cyfnod Sylfaen yn defnyddio ymadroddion Cymraeg syml yn hyderus wrth ymateb i gwestiynau sylfaenol, er enghraifft, 'Pwy wyt ti?' Mae'r mwyafrif yn enwi siapiau syml a lliwiau'n gywir. Maent yn darllen testun syml yn Gymraeg gyda chywirdeb cynyddol i'w hoedran. Mae eu hynganiad yn sicr ar y cyfan ac maent yn esbonio am beth y mae'r testun yn sôn. Mae mwyafrif y disgyblion ar ddiwedd y Cyfnod Sylfaen yn ysgrifennu deialog syml yn Gymraeg yn annibynnol.</p> <p>Mae mwyafrif y disgyblion yn gwneud cynnydd cyfyngedig yn eu gallu i ddarllen a siarad Cymraeg wrth iddynt symud drwy gyfnod allweddol 2. O ran darllen, mae gan oddeutu hanner ddealltwriaeth gyfyngedig o eiriau ac ymadroddion mwy cymhleth ac maent yn cael anhawster i esbonio beth mae'r testun yn ei feddwl. Mae llawer o ddisgyblion yng nghyfnod allweddol 2 yn ysgrifennu darnau byrion o destun yn annibynnol gan ddefnyddio ystod gyfyngedig o frawddegau, er enghraifft wrth ysgrifennu hunan-ddisgrifiad. Mae llawer o ddisgyblion hŷn yn cyfieithu ymadroddion syml o Gymraeg i Saesneg yn effeithiol.</p>
--	----------------------------------------------------------------------------------------------------------------------------------------------------------------------------------------------------------------------------------------------------------------------------------------------------------------------------------------------------------------------------------------------------------------------------------------------------------------------------------------------------------------------------------------------------------------------------------------------------------------------------------------------------------------------------------------------------------------------------------------------------------------------------------------------------------------------------------------------------------------------------------------------------------------------------------------------------------------------------------------------------------------------------------------------------------------------------------------------------------------------------------------------------------------------------------------------------------------------------------------------------------------------------------------------------------------------------------------------------------------------------------------------------------------------------------------------------------------------------------------------------------------------------------------------------------------------------------------------------------------------------------------------------------------------------------------------------------------------------------------------------------------------------------------------------------------------------------------------------------------------------------------------------------------------------------------------------------------------------------------------------------------------------------------------------------------------------------------------------------------------------------------------------------------------------------------------------------------------------------------------------------------------------------------------------------------------------------------------------------------------------------------------------------------------------------------------------------------------------------------------------------------------------------------------------------------------------------------------------------------------------------------------------------------------------------------------------------------------------------------------------------------------------------------------------------

		<p>Mae disgyblion ag anghenion dysgu ychwanegol a'r rheiny mae Saesneg yn iaith ychwanegol iddynt yn gwneud cynnydd da yn erbyn y targedau a osodwyd ar eu cyfer.</p> <p>Mae perfformiad yr ysgol mewn llythrennedd a datblygiad mathemategol ar ddiwedd y Cyfnod Sylfaen wedi dangos tuedd at i lawr yn y deilliannau disgwylidig a'r deilliannau uwch na'r disgwylid dros dair blynedd. Mae perfformiad yr ysgol wedi amrywio, gan ei symud rhwng y 25% uchaf a'r 50% isaf o ysgolion tebyg yn y deilliannau disgwylidig yn y ddau faes dysgu yma. Yn y deilliannau uwch na'r disgwylid, mae'r ysgol wedi amrywio rhwng y 50% uchaf a'r 25% isaf o ysgolion tebyg am berfformiad mewn llythrennedd a rhwng y 25% uchaf a'r 50% isaf am berfformiad mewn datblygiad mathemategol.</p> <p>Ar ddiwedd cyfnod allweddol 2, mae perfformiad yr ysgol wedi dangos mwy o duedd at i fyny yn Saesneg, mathemateg a gwyddoniaeth ar y lefel ddisgwylidig dros bedair blynedd. Mae perfformiad yr ysgol wedi amrywio, gan ei symud rhwng y 50% uchaf a'r 50% isaf o ysgolion tebyg yn Saesneg a mathemateg, a rhwng y 25% uchaf a'r 50% isaf mewn gwyddoniaeth.</p> <p>Ar y lefelau uwch na'r disgwyl bu perfformiad yr ysgol yn Saesneg yn gyson uwchlaw y cyfartaledd dros bedair blynedd, ac mae wedi ei gosod yn y 25% uchaf o ysgolion tebyg am ddwy ohonynt. Llwyddodd deunaw y cant o'r disgyblion mwy galluog i gyrraedd lefel 6 yn Saesneg yn 2014. Mae hyn ddwy lefel yn uwch na'r lefel ddisgwylidig. Mae'r ysgol wedi dangos tuedd at i fyny ym mathemateg ond mae wedi bod yn gyson yn y 50% isaf o ysgolion tebyg am dair blynedd, gan godi i'r 25% uchaf yn 2014. Mewn gwyddoniaeth, mae perfformiad yr ysgol wedi ei gosod yn gyson yn y 50% uchaf o'i chymharu ag ysgolion tebyg dros bedair blynedd.</p> <p>Mae rhy ychydig o ddisgyblion yn gymwys ar gyfer prydau ysgol am ddim ym mhob carfan yn y blynyddoedd diwethaf i wneud cymhariaeth ddibynadwy rhwng eu perfformiad a pherfformiad disgyblion eraill. Nid oes patrwm cyffredinol yn y gwahaniaeth mewn perfformiad rhwng bechgyn a merched dros gyfnod.</p>
Lles	Da	<p>Mae ymddygiad y disgyblion i gyd bron yn rhagorol. Mae bron bob un o'r disgyblion yn teimlo'n hapus a diogel yn yr ysgol ac yn gwybod y gallant droi at eu hathrawon neu oedolion eraill os oes ganddynt unrhyw bryderon. Mae gan y disgyblion ddealltwriaeth sicr o faterion sy'n effeithio ar eu hiechyd a'u lles. Maent yn deall pwysigrwydd bwyta ac yfed yn iach a'r angen i ymarfer yn rheolaidd. Mae llawer o ddisgyblion yn mynychu gweithgareddau chwaraeon allgyrsiol sy'n hybu eu ffitrwydd yn effeithiol, er enghraifft, clwb rhedeg amser cinio'r ysgol a'r clwb pêl-droed ar ôl yr ysgol.</p>

		<p>Mae'r disgyblion i gyd bron yn datblygu sgiliau cymdeithasol a sgiliau byw da drwy amrywiaeth eang o weithgareddau diddorol. Mae gan y mwyafrif agweddau cadarnhaol tuag at eu gwaith. Maent yn gweithio'n gydwobodol yn y gwersi, yn canolbwyntio'n dda ac yn ymddiddori'n gadarnhaol yn eu tasgau. Mae'r disgyblion yn ysgrifennu eu cynlluniau gweithredu eu hunain ar gyfer gwella yn y pynciau craidd a thechnoleg gwybodaeth a chyfathrebu (TGCh). Mae'r rhain yn cynnwys awgrymiadau ynghylch yr hyn y mae arnynt eisiau ei ddysgu ac maent yn dechrau cael effaith ar y ddarpariaeth, er enghraifft, dysgu mwy am ddrama. Mae'r disgyblion i gyd bron yn gwybod y targedau llythrennedd sydd wedi eu gosod iddynt ac yn deall yr hyn y mae angen iddynt ei wneud i'w cyrraedd.</p> <p>Mae cyngor yr ysgol a'r eco-bwyllgorau yn cael effaith gadarnhaol ar nifer o'r gwelliannau i'r ysgol a'i hamgylchedd. Mae enghreifftiau'n cynnwys peidio â gadael i ddisgyblion wisgo stydiau clustiau yn yr ysgol a gwneud gwrtaith allan o fwydydd gwastraff er mwyn gwella ansawdd y pridd yn y rhandir. Fodd bynnag, nid yw'r pwyllgorau hyn wedi eu datblygu'n ddigonol, gan eu bod yn dibynnu gormod ar oedolion i arwain eu gwaith.</p> <p>Mae'r holl ddisgyblion bron yn brydlon ac yn mynychu'r ysgol yn rheolaidd. Dengys y cyfraddau presenoldeb duedd at i fyny dros y pedair blynedd ddiwethaf ac maent yn gosod yr ysgol yn gyson yn y 25% uchaf o'i chymharu ag ysgolion tebyg.</p>
Profiadau dysgu	Da	<p>Mae'r ysgol yn darparu ystod werthfawr o brofiadau dysgu i ateb anghenion disgyblion yn dda. Mae'r cwricwlwm yn cwrdd â'r holl ofynion statudol. Mae'r athrawon yn cynllunio'r ddarpariaeth yn effeithiol ac yn cydweithio'n dda â'i gilydd er mwyn sicrhau cysondeb a dilyniant yn y mwyafrif o bynciau. Mae'r ysgol yn darparu ystod dda iawn o raglenni ymyrryd pwrpasol ar gyfer y disgyblion mwy galluog ac ar gyfer y rheiny ag anghenion dysgu ychwanegol.</p> <p>Mae'r ysgol yn cymryd agweddau ar y Fframwaith Llythrennedd a Rhifedd Cenedlaethol i ystyriaeth yn briodol er mwyn gwella dysgu disgyblion yn y meysydd hyn. Mae'r cynllunio ar gyfer llythrennedd yn effeithiol. Mae'r athrawon yn cynllunio cyfleoedd trawsgwricwlaidd addas i ddatblygu sgiliau llythrennedd, er enghraifft ysgrifennu perswadiol i atal llifogydd dramor ac yn yr ardal leol. Fodd bynnag, ar lefel gynnar o ddatblygiad mae'r cyfleoedd cynlluniedig i ddisgyblion ddatblygu sgiliau rhifedd.</p> <p>Mae'r ysgol yn darparu amrywiaeth eang o weithgareddau allgwricwlaidd ar gyfer y disgyblion. Mae'r rhain yn cynnwys clybiau ac ymweliadau, ac mae'r rhain yn ymestyn ac yn cynorthwyo dysgu'r disgyblion yn effeithiol, er enghraifft, Clwb Codio i wella'r ddarpariaeth TGCh a Chlwb Athroniaeth i ymestyn sgiliau</p>

		<p>meddwl y disgyblion. Mae gwaith cartref rheolaidd yn adeiladu'n bwrpasol ar yr hyn y mae'r disgyblion wedi ei ddysgu yn y dosbarth.</p> <p>Mae'r ddarpariaeth ar gyfer y Gymraeg yn foddhaol ond nid yw'n adeiladu'n ddigonol ar sgiliau'r disgyblion wrth iddynt symud drwy gyfnod allweddol 2. Mae ymweliadau rheolaidd i'r ardal leol, ymweliadau â chestyll lleol, astudio gwaith arlunwyr o Gymru a chymryd rhan yn Eisteddfod yr ysgol ar Ddydd Gŵyl Ddewi i gyd yn gymorth i'r disgyblion ddatblygu dealltwriaeth briodol o dreftadaeth a diwylliant Cymru.</p> <p>Mae'r ysgol yn hybu datblygiad cynaliadwy a dinasyddiaeth fyd-eang yn gadarnhaol ar draws y cwricwlwm. Ceir cysylltiadau effeithiol gydag ysgolion mewn gwledydd eraill, sy'n codi ymwybyddiaeth y disgyblion o ddiwylliannau a chrefyddau gwahanol. Mae cyfleoedd da i'r disgyblion ddatblygu dealltwriaeth glir o'r angen i gynorthwyo eraill a'r rhan sydd ganddynt hwy i'w chwarae mewn cymdeithas ac yn y byd, er enghraifft drwy werthu eitemau wedi eu gwau i godi arian i ysbyty lleol. Mae rhandir yr ysgol yn rhoi cyfleoedd effeithiol i ddisgyblion ddysgu am ddatblygiad cynaliadwy, megis troi gwastraff yn wrtaith er mwyn gwella'r amodau tyfu.</p>
Addysgu	Da	<p>Mae gan yr holl athrawon wybodaeth bynciol dda iawn, maent yn cynllunio gwersi sy'n ysgogi ac yn ennyn diddordeb y disgyblion yn dda ac yn adeiladu ar ddysgu blaenorol y disgyblion yn effeithiol. Mae ganddynt ddealltwriaeth glir o'r hyn y mae arnynt eisiau i'r disgyblion ei gyflawni ac maent yn rhannu amcanion dysgu yn gyson ar ddechrau pob gwers. Mae'r holl athrawon bron yn defnyddio TGCh yn rheolaidd ac yn effeithiol. Mae hyn yn cyfoethogi profiadau dysgu disgyblion ac yn gwella ac yn ehangu eu sgiliau.</p> <p>Lle mae'r addysgu yn hynod o effeithiol yn yr holl ddisbarthiadau bron, mae gan yr athrawon ddisgwyliadau uchel ar gyfer eu holl ddisgyblion. Maent yn defnyddio dull holi effeithiol sy'n annog y disgyblion i fynegi eu barn a rhannu syniadau gydag eraill. Mae hyn yn cael yr effaith uniongyrchol o wella sgiliau meddwl a llefaru'r disgyblion. Yn yr ychydig wersi lle mae'r addysgu'n llai effeithiol, mae'r gweithgareddau'n rhy araf ac nid yw'r athrawon yn gadael i'r disgyblion benderfynu drostynt eu hunain sut y mae arnynt eisiau gweithio. Mae cynorthwywyr cymorth dysgu yn cydweithio'n agos gyda'r holl athrawon ac yn gwneud cyfaniadau gwerthfawr i ddysgu'r disgyblion.</p> <p>Bydd yr athrawon yn marcio gwaith y disgyblion yn rheolaidd. Mae llawer o'u sylwadau yn gymorth i'r disgyblion wella eu gwaith. Mae gan y disgyblion dargedau unigol priodol sy'n gymorth iddynt wella eu sgiliau darllen ac ysgrifennu. Fodd bynnag, mae gosod targedau yn llai effeithiol ym mathemateg. Mae</p>

		<p>gan yr ysgol system olrhain gynhwysfawr, y mae'n ei defnyddio'n briodol i fod yn sail i gynllunio ymlaen. Mae mwyafrif yr athrawon yn darparu cyfleoedd da i ddisgyblion asesu eu gwaith eu hunain yn ogystal â gwaith eu cyfoedion. Bydd yr athrawon yn asesu gwaith y disgyblion yn rheolaidd ac yn defnyddio amrediad eang o brofion safonedig a'u hasesiadau eu hunain yn effeithiol i wirio pa mor dda mae disgyblion yn perfformio ac i ganfod y rheiny sydd angen cymorth ychwanegol.</p> <p>Mae'r rhieni yn derbyn gwybodaeth dda am gynnydd eu plentyn drwy gyfarfodydd rhieni rheolaidd ac adroddiadau blynyddol llawn gwybodaeth.</p>
<p>Gofal, cymorth ac arweiniad</p>	<p>Da</p>	<p>Mae trefniadau da iawn yn eu lle i gefnogi iechyd a lles y disgyblion. Mae'r ysgol yn darparu rhaglenni cymorth emosiynol tra effeithiol ar gyfer y disgyblion. Mae hyn yn eu galluogi i dyfu mewn hyder a hunan-barch ac mae'n un o gryfderau'r ysgol. Mae trefniadau priodol yn eu lle i hybu bwyta ac yfed iach. Anogir y disgyblion i fwyta byrbrydau iach ac mae dŵr ar gael ar hyd y dydd.</p> <p>Mae'r ysgol yn cynnal addoliad bob dydd mewn awyrgylch o barch a myfyrdod. Mae'r holl staff yn darparu cyfleoedd da i ddisgyblion wybod y gwahaniaeth rhwng da a drwg drwy astudio eu hymddygiad eu hunain a gwerthoedd amrywiaeth o ddiwylliannau a chefnidiroedd. Mae hyn yn cyfoethogi datblygiad ysbrydol a moesol y disgyblion yn dda.</p> <p>Mae'r ysgol yn darparu cyfleoedd effeithiol i'r disgyblion ddatblygu eu sgiliau cymdeithasol drwy amser cylch a thrafodaethau yn y dosbarth yn ymwneud ag amrywiaeth o bynciau addas. Mae dysgu am bobl mewn gwledydd eraill, drwy'r llu o gysylltiadau rhyngwladol sydd gan yr ysgol gydag ysgolion o gwmpas y byd, yn cyfoethogi datblygiad diwylliannol y disgyblion yn dda.</p> <p>Mae'r ysgol yn rhagweithiol yn adnabod anghenion disgyblion unigol a theuluoedd ac wedi ffurfio cysylltiadau neilltuol o dda â llawer o asiantaethau cymorth allanol. Mae'r rhain yn cynnwys y Gymdeithas Genedlaethol er Atal Creulondeb i Blant, swyddog cyswllt ysgolion, gwasanaeth gwybodaeth i deuluoedd, gwasanaethau cymorth ymddygiad ac arbenigwyr iechyd eraill, yn ogystal â llawer eraill. Mae'r trefniadau hyn yn llwyddo i gefnogi addysg a lles disgyblion.</p> <p>Mae gan yr ysgol system glir yn cael ei rheoli'n dda ar gyfer nodi a chwrdd ag anghenion disgyblion ag anghenion dysgu ychwanegol. Mae'r athrawon a'r staff cefnogi yn defnyddio ystod eang o raglenni ymyrryd priodol yn llwyddiannus i gynorthwyo disgyblion i wneud cynnydd yn eu dysgu. Mae'r targedau yng nghynlluniau addysgol unigol y disgyblion yn gymorth iddynt wella eu dysgu ac mae'r ysgol yn adolygu'r cynlluniau yn rheolaidd mewn partneriaeth gyda'r rhieni.</p>

		Mae trefniadau'r ysgol ar gyfer diogelu disgyblion yn cwrdd â'r gofynion ac nid ydynt yn destun pryder.
Amgylchedd Dysgu	Da	<p>Mae'r ysgol yn gymuned gynhwysol sy'n darparu profiad hapus, gofalgarg a strwythuredig i baratoi disgyblion yn dda ar gyfer y cam nesaf yn eu dysgu. Mae'r ethos yn bwrpasol ac yn annog y disgyblion i adnabod, parchu a dathlu amrywiaeth. Mae'r disgyblion yn cael mynediad cyfartal at bob maes o fywyd yr ysgol.</p> <p>Mae'r lle'n fychan i ateb i'r nifer ar y gofrestr. Fodd bynnag, mae'r staff yn gwneud defnydd da o bob rhan. Mae neuadd ysgol newydd wrthi'n cael ei hadeiladu, fydd yn cynyddu'r lle y tu mewn yn sylweddol. Mae'r arddangosiadau o ansawdd da ac yn cynnwys cydbwysedd addas o waith y disgyblion a gwybodaeth sy'n ddefnyddiol iddynt.</p> <p>Mae gan yr ysgol adnoddau priodol, sydd o ansawdd da ac yn gymorth da i'r addysgu a'r dysgu. Mae'r disgyblion yn elwa'n fawr o'r safle mawr, sy'n cynnwys mannau glaswelltog a mannau wyneb caled. Mae'r caeau chwarae a'r rhannau dysgu allanol yn cynnwys llawer o offer ac yn hyrwyddo datblygiad corfforol a chymdeithasol y disgyblion yn dda. Mae'r adeilad a'r tir yn lân ac mewn cyflwr da.</p>
Arweinyddiaeth	Da	<p>Mae'r pennaeth yn rhoi arweinyddiaeth gref ac effeithiol i dîm ymroddedig. Mae'n rhannu ei weledigaeth yn bwrpasol gyda'r uwch dîm rheoli, y staff a'r llywodraethwyr. O ganlyniad, mae gan yr ysgol weledigaeth glir yn seiliedig o gwmpas ymrwymiad cryf i godi deilliannau disgyblion a datblygu'r ddarpariaeth.</p> <p>Mae gan yr uwch dîm rheoli ddealltwriaeth dda iawn o gryfderau'r ysgol a'r meysydd i'w datblygu. Maent yn cyfleu disgwyliadau uchel i weddill y tîm yn llwyddiannus iawn. Mae gan y staff i gyd ddisgrifiadau swydd clir ac maent yn cyflawni eu cyfrifoldebau'n ddiwyd. Gyda'i gilydd maent yn cymryd penderfyniadau pendant i weithredu mentrau fydd yn arwain at welliannau mewn addysgu a dysgu, megis bod yn ysgol arweiniol ar gyfer Rhaglen yr Athro Eithriadol.</p> <p>Mae'r arweinwyr yn cysylltu datblygiad proffesiynol a hyfforddiant o safon uchel yn agos â blaenoriaethau yng nghynllun datblygu'r ysgol. Mae hyn yn cael effaith gadarnhaol ar gyrhaeddiad disgyblion, yn enwedig mewn datblygu sgiliau ysgrifennu'r disgyblion.</p> <p>Mae'r ysgol yn derbyn cefnogaeth werthfawr gan y corff llywodraethol. Mae gan y Llywodraethwyr ddealltwriaeth dda o ddata ac maent yn defnyddio'r wybodaeth hon yn dda i herio'r ysgol ynghylch ei pherfformiad. Er enghraifft, mae'r llywodraethwyr yn deall pam roedd perfformiad y garfan ar ddiwedd y Cyfnod Sylfaen yn 2014 yn is nag arfer, ac fe wnaethant gefnogi'r ysgol o ran darparu mwy o adnoddau i</p>

		<p>gynorthwyo'r disgyblion hyn ym Mlwyddyn 3. Maent yn cyfrannu'n effeithiol i weithdrefnau hunanarfarnu'r ysgol a'i chynlluniau gwella, yn enwedig mewn perthynas â'r prosiect adeiladu presennol ar gyfer neuadd newydd yr ysgol.</p> <p>Mae'r ysgol yn llwyddo i gwrdd â blaenoriaethau lleol a chenedlaethol. Mae'n barod i dderbyn syniadau newydd ac yn edrych am ffyrdd newydd ac arloesol yn gyson i wella ei darpariaeth. Mae hyn yn cael effaith lesol ar safon a lles y disgyblion. Er enghraifft, mae'r ysgol yn gyrru gwaith ei grŵp gwella ysgol yn ei flaen ac yn cynnal cyfarfodydd a dyddiau datblygu ar gyfer ysgolion eraill yn y grŵp, sy'n gwella strategaethau addysgu yn yr ysgolion hynny.</p>
Gwella ansawdd	Ardderchog	<p>Mae gweithdrefnau'r ysgol ar gyfer hunanarfarnu yn gadarn ac yn neilltuol o effeithiol yn rhoi dealltwriaeth ddiogel i'r arweinwyr o gryfderau'r ysgol a'r meysydd ar gyfer gwella.</p> <p>Bydd arweinwyr yr ysgol yn cynnal dadansoddiad cynhwysfawr o amrediad eang o dystiolaeth uniongyrchol wedi ei chasglu o arsylwadau gwersi, craffu ar waith a chwestiynu'r data'n drwyadl. O ganlyniad, mae gan yr arweinwyr ddealltwriaeth ardderchog o anghenion penodol disgyblion unigol o fewn pob grŵp blwyddyn ac maent yn rhoi cymorth wedi ei dargedu i ateb y gofynion hynny er mwyn eu galluogi i gyflawni hyd eithaf eu gallu. Mae'r adroddiad blynyddol am safonau a darpariaeth a ysgrifennir gan gyd-drefnwyr pynciau hefyd yn gwneud cyfraniad gwerthfawr iawn i'r broses hunanarfarnu. Yn ogystal â nodi anghenion disgyblion, mae'n tynnu sylw at anghenion hyfforddiant penodol y staff. O ganlyniad, mae'r arweinwyr yn darparu hyfforddiant penodol ar gyfer y staff er mwyn gwella'u dealltwriaeth a'u hyder yn y meysydd hyn. Er enghraifft, mewn defnyddio asesu ar gyfer strategaethau dysgu i asesu beth y mae'r disgyblion wedi ei ddeall cyn eu herio ymhellach.</p> <p>Mae'r arferiad helaeth hwn o gasglu tystiolaeth yn rhoi darlun cywir iawn i'r arweinwyr o berfformiad yr ysgol, ac mae'r adroddiad hunanarfarnu yn adlewyrchu canfyddiadau'r arolygiad yn fanwl. Mae'r ysgol yn defnyddio'r wybodaeth yn effeithiol iawn i bennu blaenoriaethau ar gyfer gwella. Mae hyn yn cael effaith gadarnhaol ar ansawdd y ddarpariaeth ac mae wedi arwain at welliannau mesuradwy yn y safonau y mae'r disgyblion yn eu cyrraedd, yn enwedig mewn ysgrifennu, lle y cyrhaeddodd nifer sylweddol o ddisgyblion ddwy lefel yn uwch na'r disgwyliad yn Saesneg yn 2014.</p> <p>Mae'r cynllun datblygu ysgol yn adeiladu'n systematig ar dystiolaeth o hunanarfarniad ac mae'n gosod targedau strategol gyda ffocws ar gyfer gwella. Mae'n cynnwys amserlen glir ar gyfer eu cwblhau, cyfrifoldebau a chostiadau manwl ac mae'n cydnabod anghenion hyfforddiant priodol. Mae'r ysgol yn monitro cynnydd yn erbyn cynllun gwella'r ysgol yn drylwyr ac mae'r gwerthusiadau diwedd blwyddyn yn</p>

		<p>rhoi llwyfan gwerthfawr i osod targedau heriol i'r dyfodol. Er enghraifft, roedd gwella'r defnydd o TGCh yn flaenoriaeth yn y cynllun gwella ysgol blaenorol. Yn dilyn hyfforddiant dwys, mae sgiliau'r athrawon i gyd bron wedi gwella ac mae'r mwyafrif yn defnyddio TGCh fel offeryn addysgu yn effeithiol yn rheolaidd mewn gwersi. Mae hyn hefyd yn dechrau cael effaith gadarnhaol ar y safon y mae disgyblion yn ei chyrraedd yn TGCh.</p>
<p>Gweithio mewn partneriaeth</p>	<p>Ardderchog</p>	<p>Mae gan yr ysgol amrywiaeth eang o bartneriaethau strategol hynod o effeithiol sy'n cyfoethogi ac yn cefnogi dysgu'r disgyblion a'u lles yn dda iawn.</p> <p>Mae'r bartneriaeth gyda'r rhieni yn gryf iawn. Mae cylchlythyrau rheolaidd a gwefan lawn gwybodaeth yr ysgol yn sicrhau bod cyfathrebu â rhieni'n glir iawn. Mae gan yr ysgol fforwm llais y rhieni rhagweithiol. Mae hwn yn grŵp effeithiol, sy'n rhoi cyfleoedd gwerthfawr i'r rhieni i fynegi eu sylwadau a'u barn am faterion yn ymwneud â gwella'r ysgol. Mae enghreifftiau'n cynnwys cefnogi adeiladu neuadd newydd yr ysgol a thynnu sylw at yr angen i godi ymwybyddiaeth rhieni o bolisïau'r ysgol. Mae'r gymdeithas rhieni-athrawon yn chwarae rhan flaenllaw mewn codi arian at yr ysgol. Mae'r rhieni'n cefnogi amrywiaeth eang o ddigwyddiadau codi arian effeithiol, megis nosweithiau cwis a ffair haf, sy'n codi swm sylweddol o arian y mae arweinwyr yn eu defnyddio'n effeithiol iawn i gefnogi dysgu'r disgyblion. Er enghraifft, mae cael adnoddau ar gyfer llyfrgell yr ysgol wedi gwella agweddau'r disgyblion at ddarllen. Bydd yr ysgol yn gwahodd rhieni i gymryd rhan mewn cwblhau coflyfrau dysgu a mynychu nosweithiau gwybodaeth arbenigol i godi eu hymwybyddiaeth o weithgareddau a phrosiectau cwricwlaidd. Mae hyn yn eu galluogi i gefnogi eu plant mewn meysydd penodol. Mae'r ysgol yn defnyddio'r cysylltiad gyda chyn-riant sy'n gyn-athrawes iaith arbenigol i ddatblygu sgiliau ysgrifennu disgyblion mwy galluog a dawnus yn effeithiol iawn. Mae'r athrawes hon yn arwain sesiynau wythnosol, sy'n rhoi cyfleoedd hynod o ysgogol i'r disgyblion mwy galluog ddatblygu fel egin awduron. Yn y sesiynau hyn, bydd disgyblion yn ysgrifennu testunau estynedig sy'n dangos sgiliau ysgrifenedig rhagorol. Mae hyn yn ymarfer sy'n arwain y sector ac mae'n cael effaith uniongyrchol ar y gyfran uchel o ddisgyblion sy'n cyrraedd lefel 6 yn Saesneg. Rhannwyd yr ymarfer hwn gyda'r ysgol uwchradd leol ac mae'n sicrhau bod disgyblion sydd wedi trosglwyddo yno yn cael cyfleoedd priodol i ddatblygu eu hysgrifennu estynedig ymhellach. Mae'r ysgol hefyd wedi rhannu'r arfer hwn gydag ysgolion cynradd eraill sy'n cynllunio i ddarparu cyfleoedd tebyg i'w disgyblion.</p> <p>Mae'r ysgolion yn y clwstwr yn cydweithio'n effeithiol ar amrywiaeth o fentrau cyfredol sy'n cynnwys rhannu arferion da, cymedroli asesiadau a safoni gwaith disgyblion. Mae'r ysgol yn gweithio gydag un ysgol gynradd leol arall yn treialu rhaglen cyfoethogi gwybyddiaeth gyda grwpiau blwyddyn penodol er mwyn gwella rhychwant cof disgyblion. Fodd bynnag, mae'n rhy gynnar eto i weld effaith y rhaglen hon.</p>

		<p>Mae cysylltiadau cryf iawn gyda'r ysgol uwchradd leol. Er enghraifft, bydd gweithiwr ieuencid cysylltiedig â'r ysgol uwchradd a'r ysgolion cynradd sy'n ei bwydo yn dod i'r ysgol bob pythefnos i weithio'n anffurfiol gyda'r disgyblion sy'n bryderus ynghylch symud i Flwyddyn 7. Mae'r trefniadau hyn yn datblygu sgiliau emosiynol a chymdeithasol y disgyblion yma yn arbennig o effeithiol ac yn sicrhau bod yr holl ddisgyblion yn teimlo eu bod wedi eu paratoi'n dda ar gyfer symud i addysg uwchradd.</p> <p>Mae'r ysgol yn darparu cyfleoedd gwerthfawr i'r disgyblion ymweld ag ysgolion eraill i weithio gyda'u cyfoedion. O ganlyniad mae'r disgyblion wedi datblygu cynlluniau gweithredu disgybl i dynnu sylw at y meysydd yr hoffent eu datblygu yn yr ysgol. Er enghraifft, mae 'sied awduron' wedi cael ei datblygu fel targed yn y Cynllun Gweithredu Disgybl Saesneg, er mai megis cychwyn datblygu y mae'r broses hon ar hyn o bryd.</p> <p>Mae gan yr ysgol gysylltiadau effeithiol ag ysgolion yn Sbaen, yr Eidal, yr Almaen, Tsieina a Brasil. O ganlyniad, mae'r disgyblion yn cael cyfleoedd i ddysgu ieithoedd eraill ac ennill dealltwriaeth well o ffyrdd gwahanol o fyw a diwylliannau gwahanol.</p>
Rheoli adnoddau	Da	<p>Mae gan yr ysgol ddigon o staff addysgu a chymorth dysgu sy'n meddu ar sgiliau o ansawdd da, gwybodaeth ac arbenigedd i gyflwyno'r cwricwlwm ac i gefnogi lles y disgyblion yn llwyddiannus. Mae'n defnyddio arbenigedd y staff yn effeithiol i gyflwyno pynciau fel addysg gorfforol a cherdd. Ceir diwylliant cryf o weithio ar y cyd o fewn yr ysgol a gyda darparwyr allanol i rannu arferion da. Mae'r ysgol yn defnyddio ei staff addysgu yn bwrpasol i gynorthwyo i ddatblygu eraill, er enghraifft i fentora, ac i gefnogi ei gilydd wrth gynllunio ac addysgu. Mae hyn yn cael effaith gadarnhaol ar ansawdd yr addysgu a chodi safonau, yn enwedig mewn llythrennedd.</p> <p>Mae'r trefniadau ar gyfer amser i'r athrawon gynllunio, paratoi ac asesu yn effeithiol iawn. Mae uwch reolwyr yn derbyn amser digyswllt priodol ar gyfer dyletswyddau arwain a rheoli. Mae aelodau'r uwch dîm arwain yn rhannu'r cyfrifoldeb am reoli perfformiad athrawon yn well. Drwy weithdrefnau rheoli perfformiad effeithiol, mae'r ysgol yn canfod ac yn cwrdd ag anghenion proffesiynol yr holl staff yn llwyddiannus. Er enghraifft, mae hyfforddiant ar ddatblygu sgiliau ysgrifennu disgyblion wedi codi safonau mewn ysgrifennu estynedig.</p> <p>Mae'r ysgol yn defnyddio ei grant amddifadedd disgyblion yn effeithiol er mwyn sicrhau cymorth priodol i'r ychydig iawn o ddisgyblion sy'n gymwys i dderbyn cinio ysgol am ddim. Er enghraifft, mae uwch arweinydd yn gweithio'n rheolaidd gyda grwpiau o ddisgyblion agored i niwed i wella eu hyder a datblygu eu gallu i reoli eu hymddygiad. Mae hyn wedi cael effaith gadarnhaol ar les y disgyblion.</p>

		<p>Mae'r rheolwr busnes, y pennaeth a'r llywodraethwyr yn monitro gwariant yn ofalus. Cysylltir penderfyniadau ar wariant yr ysgol yn briodol â blaenoriaethau yng nghynllun gwella'r ysgol.</p> <p>O ystyried cyflawniad y disgyblion dros gyfnod ac ansawdd y ddarpariaeth a'r arweinyddiaeth, mae'r ysgol yn darparu gwerth da am arian.</p>
--	--	-------------------------------------------------------------------------------------------------------------------------------------------------------------------------------------------------------------------------------------------------------------------------------------------------------------------------------------------------

Ysgol Feithrin Cogan

Gwybodaeth gefndir

Sefydlwyd Ysgol Feithrin Cogan yn y 1970au i ddarparu addysg feithrin yn ardal Penarth.

Ysgol gymunedol yw'r feithrinfa ac mae ganddi 100 o leoedd meithrin cyfrwng Saesneg rhan-amser ar gyfer plant 3-4 oed.

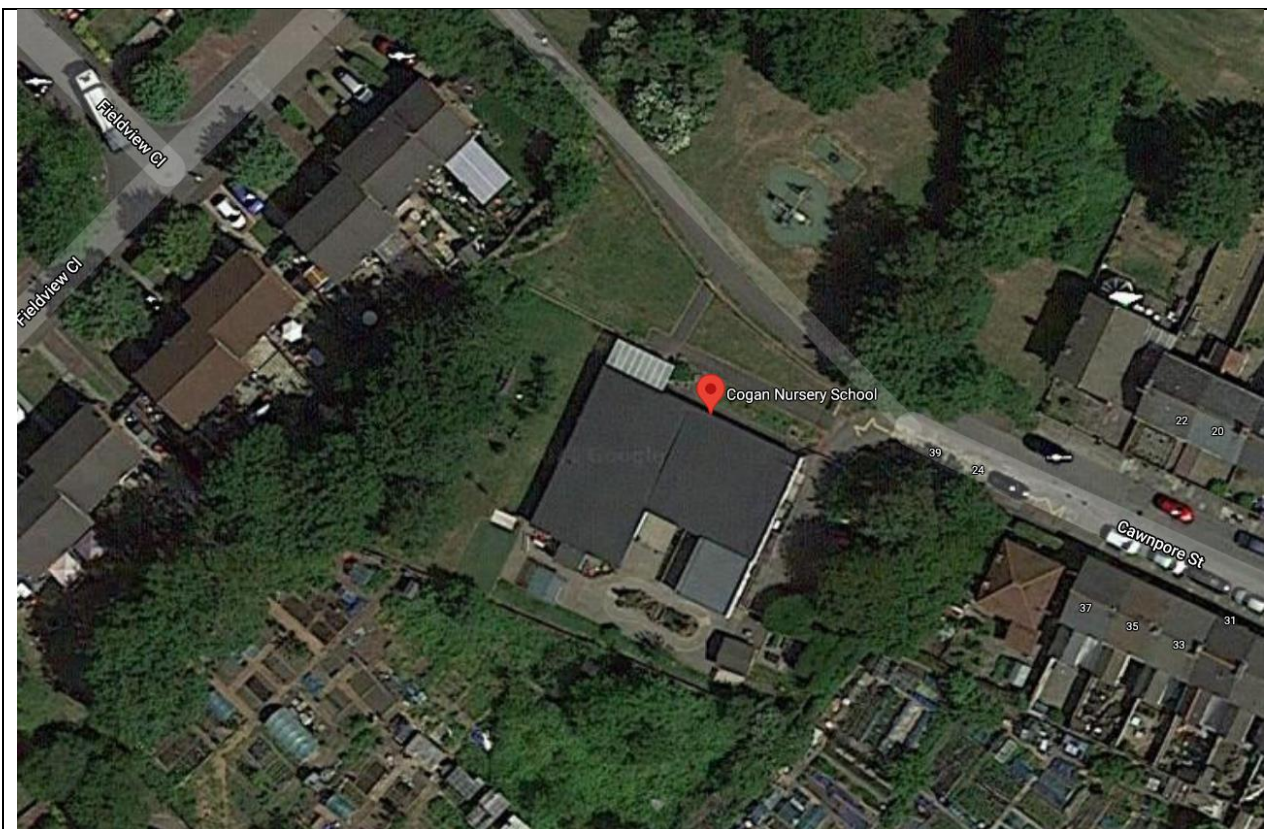
Mae'r plant yn tueddu i drosglwyddo i Ysgol Gynradd Cogan neu ysgolion cynradd eraill yn ardal Penarth.

Mae'r feithrinfa'n darparu gweithgareddau ysgol goedwig ac mae ganddi dir allanol wedi ei ddatblygu ar gyfer addysg awyr agored.

Mae cyllideb ddirprwyedig 2021/22 yn £7,590 y disgybl, sef yr uchaf o ysgolion meithrin a chynradd yn y Fro oherwydd ei bod yn feithrinfa annibynnol.

Adeiladau a chyfleusterau'r ysgol

Mae Meithrinfa Cogan wedi ei lleoli ar safle ym Mhenarth. Mae'r safle gerllaw Canolfan Hamdden Penarth ac mae ganddi dir wedi ei ddatblygu'n dda ar gyfer addysg awyr agored.



Ffigur 3 – Golwg o'r safle o'r awyr

Cafodd yr adeilad ei ddisgrifio fel “Boddhaol” yn arolwg cyflwr y Cyngor o ran ei gyflwr a “Da” o ran ei addasrwydd. Mae ôl-groniad o waith cynnal a chadw yn costio £122,000 angen ei wneud ar adeilad yr ysgol feithrin, sef y 13^{eg} isaf yn y Fro.

Perfformiad addysgol

Adroddiad Estyn (Tachwedd 2019)

Gellir gweld adroddiad arolygu Meithrinfa Cogan yn: <https://www.estyn.gov.wales/provider/6731011>

Crynodeb

Tabl 10 – Crynodeb o Ganlyniadau Arolygiad Estyn ar gyfer Meithrinfa Cogan	
Maes arolygu	Barn
Safonau	Ardderchog
Lles ac agweddau at ddysgu	Ardderchog
Addysgu a phrofiadau dysgu	Ardderchog
Gofal, cymorth ac arweiniad	Ardderchog
Arweinyddiaeth a rheolaeth	Ardderchog

Argymhellion:

- Dylai'r ysgol barhau ar ei thaith o wella. Nid oes argymhellion penodol yn dilyn yr arolygiad hwn.

Tabl 11 – Canlyniadau meysydd arolygu Estyn ar gyfer Meithrinfa Cogan		
Maes arolygu Estyn	Gradd	Pwyntiau allweddol
Safonau	Ardderchog	<p>Mae mwyafrif y plant yn ymuno â'r feithrinfa gyda sgiliau llythrennedd, rhifedd, sgiliau personol a chymdeithasol islaw y rheiny a ddisgwylid ar gyfer eu hoedran. Mae llawer o blant yn dechrau'r ysgol gydag anawsterau lleferydd ac iaith neu Saesneg fel iaith ychwanegol. Er gwaethaf hyn maent i gyd bron yn gwneud cynnydd da yn natblygiad eu sgiliau yn ystod eu hamser yn y feithrinfa. Mewn llawer o achosion, mae'r plant yn gwneud cynnydd da iawn.</p> <p>Mae mwyafrif y plant yn gwneud cynnydd neilltuol o dda yn gwella ansawdd eu hiaith lafar. Maent yn ymuno mewn caneuon a rhigymau yn frwdfrydig fel rhan o'u harferion dyddiol ac yn mynegi eu barn a'u hanghenion gydag eglurder cynyddol. Mae llawer yn siarad ag oedolion ar ymweliad yn hyderus, er enghraifft, yn eu hannog i ymuno â hwy yn eu 'helfa'r arth'. Maent i gyd bron yn gwrando'n ofalus ar y</p>

	<p>staff a phlant eraill. Maent yn dilyn cyfres o gyfarwyddiadau syml yn dda pan fyddant, er enghraifft, yn gweithio gydag ymarferwyr i redeg ffrwythau ar welltyn er mwyn gwneud cebabau ffrwythau.</p> <p>Mae'r plant i gyd bron yn datblygu brwdfrydedd dros lyfrau a storïau. Maent yn hoffi cael mynd i'r gornel ddarllen yn annibynnol a rhannu llyfrau gydag oedolyn. Maent yn dal llyfr yn gywir ac yn troi'r tudalennau'n ofalus. Mae llawer yn disgrifio'r hyn sy'n digwydd yn y stori a, gyda chymorth, yn dweud yn syml yr hyn y maent yn rhagweld fydd yn digwydd nesaf.</p> <p>Mae sgiliau ysgrifennu cynnar mwyafrif y plant yn datblygu'n dda. Mae'r mwyafrif yn deall bod ysgrifennu yn cario ystyr. Maent yn creu gwahanol fathau o ysgrifennu, megis rhestrau siopa, nodiadau a llythyrau, fel rhan o'u chwarae. Yn aml byddant yn ysgrifennu i bwrpas gwirioneddol, er enghraifft, ysgrifennu at eu Haelod Cynulliad i ofyn am ei gymorth i leihau'r defnydd o boteli llefrith plastig.</p> <p>Mae'r plant i gyd bron yn gwneud cynnydd da yn datblygu eu sgiliau a'u gwybodaeth fathemategol. Fel rhan o'u chwarae, byddant yn cyfrif i bump yn rheolaidd a bydd llawer yn cyfrif i ddeg neu ragor. Maent yn dechrau deall sut i fesur hyd a datblygu geirfa fathemategol eang i gefnogi eu gwaith. Er enghraifft, mae llawer yn nodi pa ddarn o edafedd sydd yn hwy neu'n fyrrach wrth fesur y pellter o gwmpas bonion coed. Maent yn dechrau deall sut i fesur amser wrth ddefnyddio amseryddion tywod i benderfynu pa mor hir y cânt gymryd rhan mewn gweithgaredd cyn gadael i blentyn arall gael tro.</p> <p>Mae'r plant i gyd bron yn gwneud cynnydd da yn datblygu sgiliau corfforol effeithiol i gefnogi eu chwarae a'u dysgu. Er enghraifft, maent yn dangos lefelau cynyddol o reolaeth a chydweithrediad llygaid a dwylo da wrth dywallt dŵr yn ofalus o un cynhwysydd i un arall ar yr hambwrdd dwr. Wrth baratoi cawl, maent yn datblygu eu sgiliau echddygol manwl wrth dorri llysiau yn ddarnau bychain, Maent yn gwella'u cryfder, eu cydweithrediad a'u cydbwysedd yn ystod 'Monkey Mondays', wrth iddynt ddringo ar yr offer yn y gampfa i gasglu bagiau ffa a osodwyd ar y pen uchaf.</p> <p>Mae sgiliau creadigol y plant i gyd bron yn datblygu'n effeithiol wrth iddynt chwarae. Er enghraifft, maent yn gwella'u sgiliau arsylwi a darlunio wrth iddynt edrych yn fanwl ar Bentley, mochyn cwta'r ysgol a chreu darluniau ohono. Dros amser, mae sgiliau darlunio'r mwyafrif o blant yn gwella'n dda iawn. Mae'r plant i gyd bron yn dangos dychymyg a chreadigrwydd wrth berfformio ar lwyfan awyr agored yr ysgol.</p> <p>Wrth iddynt archwilio'r ddarpariaeth y tu mewn a'r tu allan, mae'r plant i gyd bron yn datblygu ystod eang o sgiliau technoleg gwybodaeth a chyfathrebu (TGCh) priodol i'w hoedran. Er enghraifft, maent yn defnyddio codio sylfaenol i reol symudiad Siani Flewog tegan a defnyddio dyfeisiadau yn eu dwylo yn</p>
--	---------------------------------------------------------------------------------------------------------------------------------------------------------------------------------------------------------------------------------------------------------------------------------------------------------------------------------------------------------------------------------------------------------------------------------------------------------------------------------------------------------------------------------------------------------------------------------------------------------------------------------------------------------------------------------------------------------------------------------------------------------------------------------------------------------------------------------------------------------------------------------------------------------------------------------------------------------------------------------------------------------------------------------------------------------------------------------------------------------------------------------------------------------------------------------------------------------------------------------------------------------------------------------------------------------------------------------------------------------------------------------------------------------------------------------------------------------------------------------------------------------------------------------------------------------------------------------------------------------------------------------------------------------------------------------------------------------------------------------------------------------------------------------------------------------------------------------------------------------------------------------------------------------------------------------------------------------------------------------------------------------------------------------------------------------------------------------------------------------------------------------------------------------------------------------------------------------------------------------------------------------------------------------------------------------------------------------------------------------------------------------------------------------------------------------------------------------------------------------------------------------------------------------------------------------------------------------------------------------------------------------------------------------------------------------------------------------------------------------------------------------------------------------------------------------------------------------------------------------------------------------------------------------------------------------------------------------------------------------------------

		<p>effeithiol i ddarllen codau QR i gael mynediad at ganeuon a storïau ar-lein.</p> <p>Mae'r plant i gyd bron yn dechrau defnyddio'u sgiliau meddwl a datrys problemau yn effeithiol. Maent yn gwneud hyn fel rhan o'u gweithgareddau cynlluniedig ac mewn ymateb i gwestiynau ymarferwyr. Er enghraifft, pan fydd wellington plentyn yn mynd yn sownd mewn mwd, mae'r plant yn trafod y ffordd orau i'w rhyddhau.</p> <p>Mae sgiliau Cymraeg y plant i gyd bron yn gryf ar gyfer eu hoedran. Maent yn ymuno mewn caneuon a rhigymau yn hyderus ac yn ymateb yn dda i gwestiynau a chyfarwyddiadau gan ymarferwyr gan ddangos lefelau da o ddealltwriaeth. Er enghraifft, maent yn ateb cwestiynau am y tywydd y diwrnod hwnnw, gan ddweud a yw'n braf, yn gymylog neu'n glawio. Mewn llawer o achosion, mae'r plant yn defnyddio Cymraeg heb eu hannog wrth ofyn am ddŵr neu lefrith yn ystod amser y byrbryd, neu wrth ddweud diolch neu ffarwelio.</p>
Lles ac agweddau at ddysgu	Ardderchog	<p>Mae'r plant i gyd bron yn teimlo'n ddiogel, yn saff ac yn mwynhau dod i'r ysgol feithrin. Maent yn ymwneud yn hyderus â'r staff ac ymwelwyr. Mae eu hymddygiad mewn sesiynau grŵp ac o amgylch yr ysgol yn rhagorol. Maent yn ystyried ei gilydd ac oedolion yn ystod gweithgareddau annibynnol a gweithgareddau grŵp.</p> <p>Mae gan y plant i gyd bron ddealltwriaeth briodol i'w hoedran o fwydydd iach ac afiach. Maent yn mwynhau defnyddio'r caffi lle maent yn paratoi byrbrydau iach ac yn gwneud cawl. Maent yn datblygu dealltwriaeth gadarn o bwysigrwydd ymarfer ac maent yn brysur yn gorfforol am ran helaeth o'u hamser wrth chwarae ac wrth ddysgu. Maent yn cymryd rhan yn dda mewn gweithgareddau corfforol cynlluniedig, megis rhedeg bob dydd ac ymarferion boreol. Maent yn gweld bod ymarfer yn gwneud i'w calon guro'n gyflymach a bod hyn yn dda iddynt.</p> <p>Mae gan y plant lais cryf yn yr hyn y maent yn ei ddysgu a sut. Mae mwyafrif y plant yn cynnig syniadau'n hyderus ac yn gofyn cwestiynau i ymestyn eu dysgu. Er enghraifft, gofynnodd y plant a allent gael pengwin newydd. Er mwyn edrych i mewn i'r posibilrwydd hwn, fe wnaethant ymchwilio i ble roedd pengwiniad yn byw, mesur maint pwll yr ysgol ac ystyried a fyddai'r dywydd ym Mhenarth yn ddigon oer i gadw rhew wedi rhewi.</p> <p>Mae cyngor yr ysgol yn agored i'r holl ddisgyblion ac mae eu penderfyniadau yn cael effaith gref ar fywyd yr ysgol. Er enghraifft, penderfynasant newid y ffordd y caiff y llefrith ei ddanfôn a'i ddsbarthu yn yr ysgol er mwyn lleihau'r defnydd o blastig. Fe wnaethant hefyd greu cwestiynau a chymryd rhan mewn proses</p>

		<p>gyfweld ar gyfer aelod newydd o'r staff. Mae mwyafrif y plant yn awyddus i gael rhan arweiniol, megis gweithredu fel "cynorthwywr heddiw" a chymryd y cyfrifoldeb am ofalu am fochyn cwta'r ysgol.</p> <p>Mae'r plant i gyd bron yn ymgymryd â chyfleoedd dysgu newydd yn hyderus. Mae'r mwyafrif yn canolbwyntio ac yn dyfalbarhau yn dda ag ystod o dasgau a gweithgareddau. Er enghraifft, maent yn ymarfer sgiliau pedalu ac yn datblygu eu llywio hyd nes eu bod yn gallu reidio treic heb gymorth. Maent yn gweithio'n annibynnol, gan fynd i nôl yr offer a'r adnoddau cywir fel mae arnynt angen. Mae'r plant i gyd bron yn fodlon cymryd risg, yn enwedig mewn gweithgareddau awyr agored. Er enghraifft, maent yn mwynhau defnyddio'r wal ddringo i gyrraedd y guddfau gwyllo adar a'r man adfyfrio.</p> <p>Mae'r mwyafrif yn trafod yn dda ac yn gweithio'n hapus mewn parau a grwpiau bychain. Maent yn cefnogi ei gilydd i ddatrys gwrthdaro drwy atgoffa eu ffrindiau ynglŷn â'r ffordd i ymddwyn tuag at ei gilydd. Mae mwyafrif y plant yn datblygu gwytnwch yn dda. Er enghraifft, maent yn rhoi cynnig ar wahanol ddulliau o ddatrys problem, megis wrth roi cynnig ar wahanol ffyrdd o gael pêl yn ôl allan o goeden.</p>
Addysgu a phrofiadau dysgu	Ardderchog	<p>Mae'r ymarferwyr yn weithwyr proffesiynol hynod o fedrus gyda dealltwriaeth drwyadl o ymarfer Cyfnod Sylfaen effeithiol. Maent yn adnabod y plant yn eithriadol o dda ac yn defnyddio'r wybodaeth hon yn effeithiol i herio'r plant yn gyson i gyflawni ar lefel uchel. Yn ystod gweithgareddau ac wrth gynorthwyo'r plant yn eu chwarae, mae'r ymarferwyr yn canfod anghenion dysgu a diddordebau'r plant yn fedrus 'yn yr eiliad' ac yn addasu eu haddysgu yn unol â hynny. Er enghraifft, pan fydd plentyn yn dangos diddordeb mewn 'botwm siarad', bydd yr ymarferwyr yn defnyddio hyn fel cyfle i'r plentyn wella eglurder ei leferydd drwy recordio a gwrandao ar ei lais ei hun. Yn gyffredinol, mae gallu'r ymarferwyr i ganfod ac ymateb i anghenion dysgu'r plant yn eithriadol.</p> <p>Mae'r ymarferwyr yn effeithiol iawn yn datblygu sgiliau dysgu'r plant. Yn arbennig, mae ganddynt sgiliau rhagorol i wella annibyniaeth y plant. Maent yn sicrhau cydbwysedd o her a chymorth, yn gyson yn annog plant i roi cynnig ar dasgau cyn ymyrryd. Er enghraifft, bydd ymarferwr yn sylwi'n fanwl wrth i blentyn geisio ticio rhestr o anifeiliaid y mae hi'n eu casglu yn adran y byd bychan, cyn ymyrryd ar bwynt addas i gynorthwyo i wella ei gafael ar y bensil. Mae'r ymarferwyr yn sicrhau mai'r plant sy'n arwain eu dysgu eu hunain drwy'r amser. Ceir canolbwyntio mawr ar blant yn symud o gwmpas y ddarpariaeth fewnol ac allanol yn annibynnol gyda'r ymarferwyr yn monitro ac yn cefnogi'r plant pan fo angen, yn hytrach na gorgyfeirio'r dysgu drwy ormod o weithgareddau dan arweiniad oedolion.</p> <p>Drwy gwestiynu meddylgar ac effeithiol, mae'r ymarferwyr yn herio'r plant i wella eu sgiliau ac ymestyn eu dealltwriaeth. Er enghraifft, wrth i blant ymroi i chwarae, bydd yr ymarferwyr yn aml yn gofyn iddynt gyfrif</p>

	<p>yr eitemau, disgrifio siapiau a meddwl am ansoddeiriau newydd. Mae hyn yn gymorth i sicrhau bod y plant i gyd bron yn gwneud cynnydd da mewn datblygu eu sgiliau llythrennedd a rhifedd yn ystod gweithgareddau a hynny dros amser. Mae'r ymarferwyr yn defnyddio cwestiynau yn neilltuol o dda i wella sgiliau datrys problemau a sgiliau meddwl y plant. Er enghraifft, ar fore oer byddant yn annog y plant i feddwl o ble y daeth y 'peth gwyn' ar y glaswellt a beth fydd yn digwydd i'r rhew yn y rhan y tu allan os byddant yn dod ag ef i mewn.</p> <p>Mae'r ymarferwyr i gyd yn cynnal perthynas waith gadarnhaol gyda'r plant. Maent yn gyson yn defnyddio llais addfwyn a chefnogol sy'n annog y plant i wneud eu gorau ac i ymddwyn yn dda. Mae'r ymarferwyr yn gweithio'n llwyddiannus i annog y plant i ystyried pa mor dda y maent yn gwneud a beth sydd angen iddynt geisio ei wella. Maent yn defnyddio technegau addas i'r oedran i osod targedau gyda'r plant, sy'n eu hannog i ddatblygu dealltwriaeth o sut y gallant eu helpu eu hunain i wella'u sgiliau.</p> <p>Mae'r ymarferwyr yn cynllunio'n dda i ddatblygu sgiliau llythrennedd a rhifedd y plant. Mae hyn yn aml yn cynnwys gweithgareddau llawn dychymyg sy'n ennyn diddordeb y plant yn llwyddiannus iawn ac yn datblygu amrywiaeth eang o wahanol sgiliau. Er enghraifft, bydd ymarferwr yn arwain plant ar helpa arth drwy'r rhan allanol. Wrth iddynt fynd ymlaen, mae'r plant yn ehangu eu geirfa wrth ddisgrifio'r slwtsh mwd y maent yn troedio drwyddo, datblygu eu sgiliau gwneud marciau wrth ddefnyddio'r mwd i wneud patrymau igam ogam a gwella eu sgiliau rhif wrth gyfrif yr eirth ar ddiwedd y llwybr. Mae'r ymarferwyr i gyd yn esiamplau ardderchog o ran iaith yn Saesneg ac yn Gymraeg. Mae defnydd aml o'r Gymraeg gan y staff yn datblygu dealltwriaeth y plant yn dda iawn ac yn eu hannog i ymateb a defnyddio'r iaith yn annibynnol.</p> <p>Mae'r cyfleoedd i'r plant ymarfer a gwella eu sgiliau corfforol yn niferus ac o ansawdd da. Er enghraifft, bydd y plant yn mwynhau datblygu eu cydbwysedd a'u cydweithrediad wrth lithro i lawr llethr glaswellt ffug ar eu ffordd yn ôl o weithgareddau yn adran y goedwig. Maent yn gwella cydweithrediad eu llygaid a'u dwylo a'u sgiliau echddygol manwl wrth wneud patrymau ar fwrdd pinnau magnetig. Mae'r ymarferwyr yn sicrhau llawer o gyfleoedd o safon i'r plant weithio'n ddychmygol a gwella eu creadigedd. Er enghraifft, maent yn datblygu sgiliau dawns a drama mewn sesiwn grŵp wrth i'r plant symud a chwifio sgarff i amseriad y gerddoriaeth. Mae'r ymarferwyr yn integreiddio datblygu sgiliau TGCh yn fedrus i mewn i chwarae'r plant. Er enghraifft, mae'r plant yn gwella'u gallu i feddwl yn rhesymegol wrth raglennu Siani Flewog degan i ddilyn cyfres o gyfarwyddiadau syml. Yn gyffredinol, mae ansawdd profiadau dysgu'r plant yn eithriadol.</p>
--	----------------------------------------------------------------------------------------------------------------------------------------------------------------------------------------------------------------------------------------------------------------------------------------------------------------------------------------------------------------------------------------------------------------------------------------------------------------------------------------------------------------------------------------------------------------------------------------------------------------------------------------------------------------------------------------------------------------------------------------------------------------------------------------------------------------------------------------------------------------------------------------------------------------------------------------------------------------------------------------------------------------------------------------------------------------------------------------------------------------------------------------------------------------------------------------------------------------------------------------------------------------------------------------------------------------------------------------------------------------------------------------------------------------------------------------------------------------------------------------------------------------------------------------------------------------------------------------------------------------------------------------------------------------------------------------------------------------------------------------------------------------------------------------------------------------------------------------------------------------------------------------------------------------------------------------------------------------------------------------------------------------------------------------------------------------------------------------------------------------------------------------------------------------------------------------------------------------------------------------------------------------------------------------------------------------------------------------------------------------------------------------------------------------------------------------------------------------------------------------------------------------------------------------------------------------------------------------------------------------------------------------------------------------------------------------------------------------------------------------------------------------------------------------------------------------------------------------------------------------------------------------------------------------------------------------

Gofal, cymorth ac arweiniad	Ardderchog	<p>Mae'r ysgol yn amgylchedd croesawus, cynhwysol a thawel. Mae'r ymarferwyr yn creu awyrgylch pwrpasol a hwyliog gyda disgwyltiadau uchel o'i gilydd ac o'r plant. Mae'r ymarferwyr yn adnabod y plant a'u teuluoedd yn eithriadol o dda, o ganlyniad i'r cysylltiadau cryf y maent wedi eu sefydlu gyda hwy cyn ac yn ystod eu hamser yn yr ysgol.</p> <p>Ceir trefniadau effeithiol i hybu bwyta ac yfed yn iach. Mae'r ymarferwyr yn darparu byrbrydau iach bob dydd ac yn annog y plant i wneud eu byrbrydau iach eu hunain yn y caffi. Maent yn cynllunio cyfleoedd ystyrlon i'r plant ddatblygu eu dealltwriaeth o bwysigrwydd bwyta'n iach. Er enghraifft, maent yn gwneud cebabau ffrwythau a chawl llyisiau fel rhan o'u chwarae.</p> <p>Mae'r ymarferwyr yn darparu cyfleoedd da iawn i'r rhieni gymryd rhan yn nysgu eu plant. Er enghraifft, maent yn gwahodd y rhieni i weithgareddau amrywiol 'aros a chwarae' ac yn defnyddio syniadau arloesol, megis rhedeg cyrsiau addysg oedolion mewn cymorth cyntaf, a gwneud gemwaith, er mwyn annog y rhieni i ddod i mewn i'r ysgol. Mae'r ysgol yn rhoi llawer iawn o wybodaeth i'r rhieni am weithgareddau a digwyddiadau dysgu drwy gylchlythyrau rheolaidd, y cyfryngau cymdeithasol, ac ap ffôn symudol.</p> <p>Mae'r ymarferwyr yn cynnal asesiadau sylfaenol ar y dechrau i gael dealltwriaeth glir o gam dysgu'r plant a'r camau nesaf y mae angen iddynt eu cymryd. Mae'r ymarferwyr yn defnyddio systemau cynhwysfawr ar gyfer olrhain cynnydd y plant yn effeithiol iawn. Mae'r holl ymarferwyr yn cymryd rhan mewn monitro cynnydd, diweddarau olrhain a nodi'r camau bychain, ond pwysig, y mae angen i'r plant eu cymryd i wneud cynnydd yn eu dysgu.</p> <p>Mae gan yr holl ymarferwyr ddealltwriaeth arbennig o ddatblygiad plant a'r ffyrdd i hyrwyddo cynnydd ym mhob agwedd ar ddysgu. O ganlyniad mae'r ddarpariaeth ar gyfer plant ag anghenion addysg arbennig a'r rheiny y mae'r Saesneg yn iaith ychwanegol iddynt yn effeithiol iawn. Mae cydlynnydd anghenion arbennig yn cynorthwyo'r staff yn effeithiol i ganfod anghenion plant yn fuan. Mae hi'n gweithio'n agos gyda staff eraill, asiantaethau allanol a'r rhieni i gynhyrchu cynlluniau chwarae unigol manwl sy'n cynnwys targedau mesuradwy a heriol i'r plant. Pan fydd yn briodol bydd y staff yn defnyddio cysylltiadau sefydledig ac effeithiol ag asiantaethau cymorth, megis gwasanaethau iaith a lleferydd a gwasanaeth cyfieithu, i sicrhau eu bod yn ateb anghenion penodol y plant.</p> <p>Mae'r ysgol yn rhoi llawer o wybodaeth i'r rhieni am gynnydd eu plentyn. Bydd yr ymarferwyr yn rhannu targedau'r plant gyda'r rhieni fel rhan o'r cyfarfodydd bob tymor. Maent yn darparu gweithgareddau dysgu sydd wedi eu cynllunio'n dda ar lefel y plentyn i'r plant gael eu hymarfer gartref.</p>
-----------------------------	------------	---------------------------------------------------------------------------------------------------------------------------------------------------------------------------------------------------------------------------------------------------------------------------------------------------------------------------------------------------------------------------------------------------------------------------------------------------------------------------------------------------------------------------------------------------------------------------------------------------------------------------------------------------------------------------------------------------------------------------------------------------------------------------------------------------------------------------------------------------------------------------------------------------------------------------------------------------------------------------------------------------------------------------------------------------------------------------------------------------------------------------------------------------------------------------------------------------------------------------------------------------------------------------------------------------------------------------------------------------------------------------------------------------------------------------------------------------------------------------------------------------------------------------------------------------------------------------------------------------------------------------------------------------------------------------------------------------------------------------------------------------------------------------------------------------------------------------------------------------------------------------------------------------------------------------------------------------------------------------------------------------------------------------------------------------------------------------------------------------------------------------------------------------------------------------------------------------------------------------------------------------------------------------------------------------------------------------------------------------------------------------------------------------------------------------------------------------------------------------------------------------------------------------------------------------------------------------------------------------------------------------------------------------------------------------------------------------------------------------------------------------------------------------------------------------------------------------------------------------------

		<p>Mae'r ymarferwyr yn datblygu ymwybyddiaeth ysbrydol a diwylliannol y plant yn dda drwy'r lleoliad. Er enghraifft, yn yr awyr agored mae'r plant yn cael mynd i le tawel tangnefeddus, gyda chysylltiadau â chrefyddau gwahanol, i ganiatáu amser ar gyfer myfyrio. Mae hyn hefyd yn rhoi cyfleoedd da iawn i'r plant ailymweld ac archwilio arteffactau sy'n gysylltiedig â chrefyddau eraill. Mae'r ymarferwyr yn creu cyfleoedd da iawn i'r plant brofi parch a rhyfeddod yn yr amgylchedd naturiol. Er enghraifft, maent yn defnyddio cuddfan i wyllo adar a bywyd gwyllt arall yn ddistaw heb darfu arnynt.</p> <p>Mae'r ysgol yn dathlu ei chymuned amlddiwylliannol yn dda iawn, Mae'n arddangos baneri ac enghreifftiau o ysgrifennu am wledydd tarddiad teuluoedd yn amlwg o gwmpas yr ysgol i gynorthwyo plant i ddod i wybod am bwysigrwydd eu treftadaeth. Mae'r ymarferwyr yn darparu llyfrau yn ieithoedd cartref y plant iddynt fynd adref ac yn annog y rhieni i ymweld i siarad am eu gwyliau crefyddol.</p> <p>Mae'r trefniadau ar gyfer diogelu plant yn cwrdd â'r gofynion ac nid ydynt yn destun pryder.</p>
Arweinyddiaeth a rheoli	Ardderchog	<p>Mae'r pennaeth yn rhoi arweiniad cryf ac mae ganddi weledigaeth glir ar gyfer yr ysgol. Mae hi'n rhannu'r weledigaeth hon yn effeithiol iawn gyda'r ymarferwyr, y llywodraethwyr a chymuned yr ysgol. Mae gan yr ysgol ethos ofalgar a chroesawus iawn ac mae'r pennaeth a'r ymarferwyr yn gosod lles y plant wrth galon eu gwaith. Mae gan y pennaeth ddisgwyliadau uchel o'r holl ymarferwyr ac mae'n eu cefnogi'n dda i weithio fel tîm effeithiol. Mae hi'n esiampl ardderchog yn ei rhyngweithio gyda'r disgyblion a'r rhieni ac mae hi'n arwain drwy esiampl. Mae'r pennaeth yn gwneud defnydd da iawn o'u sgiliau unigol i arwain mentrau. Er enghraifft, mae un aelod o staff sydd wedi ei hyfforddi i fod yn hyfforddwraig gymnasteg yn cynorthwyo aelodau eraill o'r staff i gyflwyno sesiynau gweithgaredd corfforol. Mae gan yr holl ymarferwyr ddealltwriaeth drylwyr o ddatblygiad plant ac mae'r pennaeth yn eu galluogi i gymryd cyfrifoldeb am eu hymarfer eu hunain. O ganlyniad, mae ansawdd yr addysgu a'r dysgu ar draws y lleoliad yn gyson o safon uchel iawn.</p> <p>Mae arweinwyr yn monitro ac yn gwerthuso gwaith yr ysgol yn effeithiol iawn. Maent yn casglu gwybodaeth berthnasol uniongyrchol i asesu ei chryfderau a'r meysydd i'w datblygu. Mae gan yr holl ymarferwyr lais cryf mewn hunanarfarnu ac mae'r arweinwyr yn cynnwys y llywodraethwyr a'r rhieni hefyd yn dda wrth adolygu ymarfer yr ysgol. Maent yn dod o hyd i ffyrdd priodol i oedran er mwyn ystyried barn y plant, ac maent yn addasu ac yn gwella gweithgareddau a meysydd yn unol ag argymhellion y plant. Mae yna ddiwylliant eithriadol o gryf o welliant parhaus yn yr ysgol.</p> <p>Mae'r llywodraethwyr yn cefnogi'r ysgol yn dda iawn. Maent yn ymweld â'r ysgol yn rheolaidd i gael gwybodaeth uniongyrchol ynghylch y ddarpariaeth a'r safonau, ac yn cyfrannu i osod blaenoriaethau</p>

	<p>gwella'r ysgol. Maent yn deall eu swyddogaeth yn darparu lefel addas o her i arweinwyr yr ysgol ac yn ymglyfarwyddo â blaenoriaethau cenedlaethol a datblygiadau newydd mewn addysg. Maent yn awyddus i gefnogi'r plant i gael llais cryf o fewn yr ysgol. Enghraifft o hyn yw'r ffordd y gwnaethant gynnwys y plant wrth benodi aelod newydd o staff. Meddyliodd y plant am gwestiynau oedd yn bwysig iddynt, megis gofyn am eu hoff raglen deledu i blant a'u gallu mawr. Cofnododd y plant ymatebion yr ymgeiswyr ar gllipfyrdau a bwydo eu syniadau yn ôl i lywodraethwyr eraill.</p> <p>Mae'r arweinwyr a'r llywodraethwyr yn monitro materion ariannol yr ysgol yn ofalus i sicrhau eu bod yn dyrannu arian yn fuddiol ac yn mynd i'r afael yn briodol â blaenoriaethau gwella'r ysgol. Maent yn sicrhau bod yr ysgol yn defnyddio grant y blynyddoedd cynnar yn bwrpasol i gwrdd ag anghenion plant agored i niwed, er enghraifft i wella eu sgiliau llafar.</p> <p>Mae'r ysgol yn ymdrin yn dda â blaenoriaethau cenedlaethol. Er enghraifft, mae'r arweinwyr yn hybu'r Gymraeg yn effeithiol iawn ac eisoes wedi dechrau ystyried eu darpariaeth yng ngoleuni'r cwricwlwm newydd i Gymru.</p> <p>Mae yna weithdrefnau cadarn i reoli perfformiad yr holl ymarferwyr, ac mae'r arweinwyr yn sicrhau bod pawb yn cael cyfleoedd addas ar gyfer datblygiad proffesiynol effeithiol. Mae'r arweinwyr yn defnyddio hyfforddiant mewnol yn effeithiol iawn i wella'r ddarpariaeth ac i ymateb i anghenion carfannau gwahanol o blant. Er enghraifft, mae dau ymarferwr wedi hyfforddi eraill yn y defnydd o iaith arwyddion i gynorthwyo plant ag anawsterau cyfathrebu. Mae'r arweinwyr yn gwneud defnydd da iawn o gysylltiadau cryf ag ysgolion eraill i wella safonau'r plant ac agweddau ar y ddarpariaeth. Er enghraifft, mae'r ysgol wedi gweithio gyda chlwstwr o ysgolion eraill i wella ymwybyddiaeth plant a'u dealltwriaeth o'u prosesau meddwl. Mae'r ysgol yn rhannu ei hymarfer cryf yn effeithiol gydag ymwelwyr ac ysgolion eraill. Er enghraifft, yn ddiweddar sefydlodd yr ysgol gyswllt ag ysgol yn Greenwich i edrych ar ddarpariaeth a safonau y tu allan i Gymru a dysgu oddi wrth eu darpariaeth hwy. Mae'r ymarferwyr yn ôl-fyfyrio ar eu hymarfer eu hunain ac yn edrych yn barhaus am ffyrdd i wella.</p> <p>Mae'r ysgol yn gwneud defnydd da dros ben o'r holl adnoddau sydd ar gael. Mae'r ymarferwyr yn creu ac yn cynnal amgylcheddau dysgu eithriadol o ysgogol a diddorol y tu mewn a'r tu allan. Maent yn defnyddio'r rhain yn effeithiol iawn i ddatblygu sgiliau annibynnol y plant. Mae'r arweinwyr yn diweddarau ac yn gwella'r adnoddau'n rheolaidd i ysgogi ac ymateb i ddiddordebau'r plant.</p>
--	-------------------------------------------------------------------------------------------------------------------------------------------------------------------------------------------------------------------------------------------------------------------------------------------------------------------------------------------------------------------------------------------------------------------------------------------------------------------------------------------------------------------------------------------------------------------------------------------------------------------------------------------------------------------------------------------------------------------------------------------------------------------------------------------------------------------------------------------------------------------------------------------------------------------------------------------------------------------------------------------------------------------------------------------------------------------------------------------------------------------------------------------------------------------------------------------------------------------------------------------------------------------------------------------------------------------------------------------------------------------------------------------------------------------------------------------------------------------------------------------------------------------------------------------------------------------------------------------------------------------------------------------------------------------------------------------------------------------------------------------------------------------------------------------------------------------------------------------------------------------------------------------------------------------------------------------------------------------------------------------------------------------------------------------------------------------------------------------------------------------------------------------------------------------------------------------------------------------------------------------------------------------------------------------------------------------------------------------------------------------------------------------------------------------------------------------------------------------------------------------------------------------------------------------------------------------------------------------------------------------------------------------------------------------------------------------------------------------------------------------------

Ysgol Gynradd Cogan

Gwybodaeth gefndir

Sefydlwyd Ysgol Gynradd Cogan yn 1884 ac mae hi wedi ei lleoli yng Nghogan.

Mae gan yr ysgol gymunedol 210 o leoedd ysgol gynradd cyfrwng Saesneg ar gyfer plant 4 – 11 oed.

Mae gan Ysgol Gynradd Cogan Ganolfan Adnoddau Clyw lwyddiannus iawn. Mae'r tîm yn cynnwys athro arbenigol a staff cefnogi sy'n helpu plant â byddardod canolig i fyddardod llwyr. Mae'r plant yn derbyn cymorth arbenigol ac maent wedi eu hintegreiddio'n llawn i mewn i drefn ddyddiol yr ysgol.

Mae'r ysgol yn mwynhau cysylltiadau cryf ag Ysgol Feithrin Cogan ac Ysgol Uwchradd St Cyres.

Mae cyllideb ddirprwyedig yr ysgol am 2021/22 yn £4,071 y disgybl, sydd oddeutu canolrif cyllid ysgol fesul disgybl yn y Fro.

Adeiladau a chyfleusterau'r ysgol

Mae Ysgol Gynradd Cogan wedi ei lleoli ar safle ym Mhenarth. Mae'r safle yn agos i Ganolfan Hamdden Penarth ac mae ganddi fynediad at dir ar gyfer addysg awyr agored.



Ffigur 4 – Golwg o'r awyr ar y safle

Cafodd yr adeilad ei ddisgrifio fel “Boddhaol” yn arolwg cyflwr y Cyngor o ran ei gyflwr ac o ran ei addasrwydd. Mae ôl-groniad o waith cynnal a chadw yn costio £191,000 angen ei wneud ar adeilad yr ysgol feithrin, sef yr 17^{eg} isaf yn y Fro.

Perfformiad addysgol

Adroddiad Estyn (Mai 2018)

Gellir gweld yr adroddiad arolygu ar gyfer Ysgol Gynradd Cogan yn: <https://www.estyn.gov.wales/provider/6732114>

Crynodeb

Tabl 13 –Crynodeb o Ganlyniadau Arolygiad Estyn ar gyfer Ysgol Gynradd Cogan	
Maes arolygu	Barn
Safonau	Da
Lles ac agweddau at ddysgu	Da
Addysgu a phrofiadau dysgu	Da
Gofal, cymorth ac arweiniad	Ardderchog
Arweinyddiaeth a rheolaeth	Ardderchog

Mae Ysgol Gynradd Cogan wrth galon ei chymuned. Mae'n darparu amgylchedd dysgu diogel, croesawus ac ysgogol ar gyfer ei disgyblion. Mae'r brifathrawes fedrus iawn, sy'n fawr ei pharch, yn arwain yr ysgol yn hyderus. Mae hi'n annog ei staff sefydledig a phrofiadol i ymchwilio a rhoi cynnig ar ddulliau newydd, tra ar yr un pryd yn cynnal profiadau dysgu o ansawdd da i'r disgyblion. Mae hyn yn galluogi'r disgyblion i gyd bron i wneud cynnydd da o leiaf, yn ystod eu hamser yn yr ysgol, ac yn galluogi'r disgyblion mwy galluog i gyrraedd safonau uchel, yn enwedig mewn ysgrifennu. Mae mwyafrif y disgyblion yn dod yn ddinasyddion ifanc hyderus, sy'n parchu eraill, yn deall ac yn dathlu amrywiaeth, ac yn mwynhau dysgu.

Argymhellion:

- Argymhelliad 1 Codi safonau llafar Cymraeg yng nghyfnod allweddol 2
- Argymhelliad 2 Gwella gallu'r disgyblion i ddylanwadu ac arwain eu dysgu eu hunain

Tabl 14 – Canlyniadau meysydd arolygu Estyn ar gyfer Ysgol Gynradd Cogan

Maes arolygu Estyn	Gradd	Pwyntiau Allweddol
Safonau	Da	<p>Mae'r disgyblion i gyd bron, gan gynnwys y rheiny ag anghenion dysgu ychwanegol, yn gwneud y cynnydd disgwylidig o leiaf yn ystod eu hamser yn yr ysgol ac mae lleiafrif yn rhagori ar eu targedau. Mae mwyafrif y disgyblion yn y ganolfan adnoddau clyw yn cyflawni'n dda mewn perthynas â'u manau cychwyn ac mae ychydig yn gwneud cynnydd neilltuol o dda. Mae llawer o'r disgyblion, yn enwedig y rhai mwy galluog a mwyaf hyderus, yn galw dysgu blaenorol i gof yn dda ac yn cymhwyso'u sgiliau, eu gwybodaeth a'u dealltwriaeth yn effeithiol i brofiadau a sefyllfaoedd newydd.</p> <p>Mae mwyafrif y disgyblion yn gwrando'n astud ac yn mynegi eu hunain yn glir, gan ddefnyddio geirfa eang i ateb i'w hoedran. Mae mwyafrif disgyblion y dosbarth derbyn yn siarad yn frwdfrydig am eu gweithgareddau. Erbyn Blwyddyn 2, mae llawer yn cynnig esboniadau argyhoeddiadol ac mae'r rhai mwy galluog yn cyfeirio at dystiolaeth wrth adeiladu dadl, er enghraifft, drwy ddefnyddio geiriau cychwynnol brawddegau, megis 'mae arbenigwyr yn credu...'. Mae'r sgiliau cyfathrebu cryf hyn yn parhau i adeiladu yng nghyfnod allweddol 2, lle mae'r mwyafrif yn siarad yn aeddfed am eu gwaith. Er enghraifft, ym Mlwyddyn 6, mae'r disgyblion yn egluro dylanwad Lady Macbeth ar Macbeth ar ôl darllen dyfyniad o'r ddrama. Mae mwyafrif y disgyblion yn cyfarch eraill ac yn deall cyfarwyddiadau sylfaenol yn Gymraeg. Mae disgyblion y Cyfnod Sylfaen yn ymateb yn frwdfrydig i weithgareddau 'cadair boeth' Cymraeg a chanu. Maent yn gofyn ac yn ateb cwestiynau syml amdanynt eu hunain a phynciau cyfarwydd. Mae llawer o ddisgyblion cyfnod allweddol 2 yn mynegi yr hyn y maent yn ei hoffi a ddim yn ei hoffi, ond ni all y mwyafrif gynnal sgwrs sylfaenol yn Gymraeg, ac nid ydynt yn ymhelaethu ar eu hatebion drwy roi rheswm neu ychwanegu mwy o fanylion.</p> <p>Mae sgiliau darllen mwyafrif y disgyblion yn eu galluogi i gael mynediad at bob agwedd o'r cwricwlwm yn llwyddiannus. Mae'r mwyafrif yn defnyddio strategaethau ffonig a strategaethau eraill yn dda i ddatrys ystyr geiriau anghyfarwydd ac yn darllen ar y lefel ddisgwylidig ar gyfer eu hoedran neu uwchlaw hynny. Mae disgyblion y dosbarth derbyn wrth eu bodd yn gwrando ar storïau. Maent yn ateb cwestiynau am gynnwys stori neu gymeriadau yn frwdfrydig ac yn rhagfynegi'n rhesymol beth allai ddigwydd nesaf. Mae disgyblion Blwyddyn 2 yn darllen ac yn dilyn cyfarwyddiadau yn fedrus, er enghraifft wrth weithio allan sut i fynd ati i gynnal ymchwiliad mathemategol. Mae mwyafrif disgyblion cyfnod allweddol 2 yn darllen yn rhugl ac mae llawer yn darllen uwchlaw y lefelau disgwylidig. Maent yn datblygu sgiliau ymchwil defnyddiol drwy eu gwaith ar destun ac yn ffurfio cwestiynau deallus i'w gofyn i'w gilydd am y ffuglen y maent yn ei darllen. Mae gan y rhai mwyaf galluog sgiliau neilltuol o gryf, a defnyddiant dechnegau megis sgimio a sganio'n reddfól i gasglu atebion o destunau. Mae sgiliau darllen Cymraeg y disgyblion yn</p>

		<p>datblygu'n foddhaol. Mae mwyafrif yn darllen testunau adnabyddus syml gan ynganu'n gywir ar y cyfan a gallant esbonio'r cynnwys yn eithaf da.</p> <p>Mae mwyafrif y disgyblion yn ysgrifennu'n dda i amrywiaeth o ddibenion mewn gwersi iaith ac ar draws y cwricwlwm. Yn y dosbarth derbyn, mae'r disgyblion i gyd bron yn deall bod ysgrifennu'n cyfleu ystyr, ac mae'r disgyblion mwy galluog yn ysgrifennu darnau dychmygol byrion dan ysbrydoliaeth hoff lyfr. Erbyn Blwyddyn 2, mae llawer yn adnabod nodweddion ffurfiau arbennig ac yn eu defnyddio yn eu gwaith. Er enghraifft, maent yn ysgrifennu e-byst addas a llythyrau at reolwr y gangen leol o dŷ bwyta rhyngwladol i ddarbwylo'r cwmni i leihau'r defnydd o wellt plastig. Mae'r safonau mewn ysgrifennu erbyn diwedd cyfnod allweddol 2 yn neilltuol o uchel, gyda'r disgyblion mwy galluog yn cynhyrchu darnau wedi eu cynllunio a'u strwythuro'n fedrus, yn cynnwys cyfoeth o eirfa anturus i ennyn diddordeb y darllenydd, creu disgrifiadau a chyfleu emosiynau. Yn y rhan fwyaf o ddosbarthiadau, mae llawysgrifen a chyflwyniad y disgyblion yn dwt ac maent yn dangos balchder yn eu gwaith. Mae mwyafrif disgyblion Blwyddyn 2 yn cofnodi brawddegau syml yn Gymraeg. Fodd bynnag, nid yw'r disgyblion yn ysgrifennu'n ddigon annibynnol yn Gymraeg yng nghyfnod allweddol 2, ac maent yn dibynnu gormod ar fframiau ysgrifennu.</p> <p>Mae mwyafrif y disgyblion yn cyrraedd safonau uchel mewn gwersi mathemateg. Mae eu sgiliau rhifedd cryf yn galluogi'r disgyblion i gyflawni gweithgareddau pwrpasol mewn cyd-destunau perthnasol ar draws y cwricwlwm. Erbyn diwedd y Cyfnod Sylfaen, mae llawer yn ymdrin â bondiau rhif i ddeg yn dda, ac yn cymhwyso'r sgil hon yn hyderus i gyfrif arian a chyfrifo newid. Maent yn mesur yn gywir mewn metrau a chentimetrau wrth gynnal ymchwiliad mewn gwyddoniaeth ac yn edrych am batrymau wrth gymharu hyd coesau disgyblion a'r pellter y gallant neidio. Yng nghyfnod allweddol 2, mae'r disgyblion yn datrys problemau gan ddefnyddio rhifau mawr iawn yn fedrus. Er enghraifft, maent yn defnyddio'u dealltwriaeth o ffracsiynau i gymharu nifer y cefnogwyr sy'n gwylio gemau pêl-droed. Mae llawer o ddisgyblion yn defnyddio'u sgiliau rhifedd yn neilltuol o dda mewn gwersi gwyddoniaeth, gan greu graffiau gwasgariad i edrych am gydberthyniad a llunio graffiau llinell cywir i gyflwyno gwybodaeth am yr hinsawdd yn naearyddiaeth.</p> <p>Mae'r disgyblion yn gwneud cynnydd cyson yn TGCh. Mae disgyblion y Cyfnod Sylfaen yn defnyddio ystod briodol o galedwedd yn hyderus, gan gynnwys dyfeisiadau tabled, recordwyr sain a chamerau fflip digidol. Mae disgyblion y dosbarth derbyn yn datblygu dealltwriaeth sicr o gyfeiriad i reoli tegau rhaglenadwy, tra mae disgyblion Blwyddyn 1 yn creu lluniau digidol i ddarlunio eu storïau. Mae disgyblion Blwyddyn 2 yn gwerthfawrogi mantais defnyddio technoleg i anfon a derbyn gwybodaeth yn gyflym drwy'r e-bost. Mae disgyblion cyfnod allweddol 2 yn defnyddio TGCh yn dda ar draws y cwricwlwm. Maent yn defnyddio safleoedd addas ar y rhyngwyd yn synhwyrol ac yn helaeth i ddewis gwybodaeth berthnasol</p>
--	--	------------------------------------------------------------------------------------------------------------------------------------------------------------------------------------------------------------------------------------------------------------------------------------------------------------------------------------------------------------------------------------------------------------------------------------------------------------------------------------------------------------------------------------------------------------------------------------------------------------------------------------------------------------------------------------------------------------------------------------------------------------------------------------------------------------------------------------------------------------------------------------------------------------------------------------------------------------------------------------------------------------------------------------------------------------------------------------------------------------------------------------------------------------------------------------------------------------------------------------------------------------------------------------------------------------------------------------------------------------------------------------------------------------------------------------------------------------------------------------------------------------------------------------------------------------------------------------------------------------------------------------------------------------------------------------------------------------------------------------------------------------------------------------------------------------------------------------------------------------------------------------------------------------------------------------------------------------------------------------------------------------------------------------------------------------------------------------------------------------------------------------------------------------------------------------------------------------------------------------------------------------------------------------------------------------------------------------------------------------------------------------------------------------------------------------------------------------------------------------------------------------------------------------------------------------------------------------------------------------------------------------------------------------------------------------------------------------------------------------------------------------------------------------------------------------------------------------------------------------------------------------------------------------------------------------------------------------------------------------------------------------------------------------------------------------------------------------------------------------------------------------------------------------------------------------------------------------------------

		ac yn defnyddio amrywiol becynnau cyflwyno yn fedrus i gyfleu eu canfyddiadau. Mae llawer yn defnyddio technoleg i reoli modelau y maent wedi eu gwneud o friciau plastig, ac mae disgyblion yn datblygu eu gallu i greu a defnyddio cronfeydd data a thaenlenni syml.
Lles ac agweddau at ddysgu	Da	<p>Mae'r disgyblion i gyd bron yn mwynhau dod i'r ysgol ac maent yn gyfforddus ac yn hapus yn eu hamgylchedd. Mae ganddynt ddealltwriaeth sicr sut i'w cadw eu hunain yn ddiogel o fewn ac o amgylch yr ysgol, ac ar-lein wrth ddefnyddio'r rhyngwrwd. Mae'r mwyafrif yn garedig ac yn feddylgar tuag at ei gilydd, gyda llawer o ddisgyblion hŷn yn gweithredu fel mentoriaid i ddisgyblion iau. Mae'r fenter 'angel gwarcheidiol' yma yn gymorth i ddisgyblion iau ac agored i niwed setlo i mewn i'r ysgol a datblygu hyder, yn enwedig yn ystod amser chwarae ac amser cinio.</p> <p>Mae'r disgyblion i gyd yn datblygu perthynas waith dda iawn gyda'r staff a gyda'i gilydd mewn awyrgylch o gynhwysiant a pharch y naill at y llall. Mae ymddygiad yn dda yn y gwersi i gyd bron, yn ystod gwasanaethau ac amseroedd chwarae. Mae'r disgyblion i gyd bron yn awyddus i gyfarfod ymwelwyr newydd ac yn awyddus i siarad am eu dysgu a'r hyn y maent wedi ei gyflawni. Er enghraifft, nid oedd disgyblion Blwyddyn 3 yn oedi rhag gwirfoddoli i gymryd rhan mewn gweithgareddau chwarae rôl, ochr yn ochr ag actor ar ymweliad oedd yn actio Buddug, fel rhan o'u hastudiaethau o'r Celtiaid.</p> <p>Mae dealltwriaeth disgyblion o'r hyn sy'n iawn a ddim yn iawn yn sicr ac mae'r mwyafrif yn siarad yn aeddfed ac yn sensitif am faterion yn ymwneud â goddefgarwch a chydraddoldeb. Un o gryfderau neilltuol yr ysgol yw'r ffordd y mae'r disgyblion i gyd yn gweithio'n gynhyrchiol gydag eraill, beth bynnag fo'u cefndir neu angen dysgu ychwanegol, ac yn cymryd y cyfle i ddysgu y naill oddi wrth y llall. Er enghraifft, mae disgyblion o'r ganolfan adnoddau clyw yn cymryd rhan lawn yn y gwersi prif ffrwd ochr yn ochr â disgyblion eraill. Mae disgyblion prif ffrwd yn defnyddio mwyhaduron radio yn synhwyrol ac mae llawer yn defnyddio rhai geiriau ac ymadroddion mewn iaith arwyddion yn naturiol i gynorthwyo eu ffrindiau i ddeall y gwersi.</p> <p>Mae'r disgyblion i gyd bron yn deall pwysigrwydd bwyta'n iach, gan gynnwys yr angen i yfed dŵr yn rheolaidd, dewis bwyd iach amser cinio a defnyddio'r siop ffrwythau yn ystod amserau chwarae. Maent yn manteisio ar gyfleoedd rheolaidd i ymuno mewn gweithgareddau corfforol yn ystod y diwrnod ysgol, ac mae llawer yn mwynhau'r ystod eang o glybiau chwaraeon a digwyddiadau mabolgampau sy'n cael eu cynnal ar ôl yr ysgol ac yn ystod y flwyddyn.</p> <p>Mae gan fwyafrif y disgyblion ddiddordeb yn eu gwaith ac mae llawer yn canolbwyntio am gyfnodau estynedig wrth gwblhau tasgau. Mae gan lawer y cymhellant i ddysgu ac maent yn ymfalchio mewn</p>

		<p>mynd i'r afael â gwaith sy'n her iddynt ac yn gwneud iddynt feddwl yn ddwfn. Er enghraifft, mae disgyblion y Cyfnod Sylfaen yn trafod yn gyffrous y ffaith fod calon y morfil glas yr un maint â char, tra mae disgyblion yn niwedd cyfnod allweddol 2 yn herio cywirdeb bargeinion a disgowntiau y mae archfarchnadoedd yn eu defnyddio i dargedu siopwyr.</p> <p>Mae llawer o ddisgyblion cyfnod allweddol 2 yn ymgymryd â chyfrifoldebau ychwanegol yn ewyllysgar. Maent yn gwerthfawrogi'r cyfleoedd a gânt i gyfrannu at redeg yr ysgol yn esmwyth a gwella amgylchedd yr ysgol, er enghraifft drwy ddylunio ac adeiladu gardd synhwyrdd fel rhan o brosiect ysgolion creadigol. Maent yn ymfalchïo'n arbennig yn eu gwaith yn codi arian at achosion lleol, gan gynnwys noddi hyfforddiant ci'r heddlu, a chefnogi prosiectau o gwmpas y byd. Fodd bynnag, ar hyn o bryd, nid yw'r disgyblion yn cael digon o ddylanwad dros eu dysgu hwy eu hunain a chwricwlwm yr ysgol.</p>
Addysgu a phrofiadau dysgu	Da	<p>Mae ansawdd yr addysgu'n dda yn gyffredinol ac mae mwyafrif yr athrawon yn gosod safonau uchel ar gyfer ymddygiad ac ansawdd gwaith. Mae'r athrawon yn cynllunio ystod eang o brofiadau dysgu sy'n ysgogi'r disgyblion ac yn herio eu meddyliau. Maent yn gwneud defnydd arbennig o dda o gymuned glos yr ysgol i roi cwricwlwm perthnasol i'r disgyblion, sy'n tynnu'n effeithiol ar hanes a daearyddiaeth leol ac sy'n adlewyrchu amrywiaeth ddiwylliannol, ieithyddol ac ethnig yr ysgol. Mae hyn yn datblygu dealltwriaeth y disgyblion o'u lle yn yr ardal o gwmpas a'u dylanwad drosti. Mae hefyd yn arwain yn effeithiol at astudiaethau o'r amgylchedd sy'n ymestyn eu hymwybyddiaeth fyd-eang, megis wrth i Flwyddyn 2 ymchwilio a gweithredu ar y defnydd o wellt plastig a Blwyddyn 6 yn astudio effaith fyd-eang ffrwydrad folcanig a chwmwl llwch yng Ngwlad yr Iâ.</p> <p>Mae'r athrawon a'r arweinwyr yn gwneud defnydd da o'u dealltwriaeth cynyddol o'r Cwricwlwm sy'n cael ei ddatblygu ar gyfer Cymru i siapio'r profiadau y maent yn eu darparu. Er enghraifft, wrth gynllunio, maent yn meddwl yn ofalus am ba mor dda mae'r cyfleoedd dysgu y maent yn eu cynnig yn cyfrannu i'r cynnydd y mae eu disgyblion yn ei wneud tuag at gyflawni pedwar pwrpas y cwricwlwm.</p> <p>Mae'r athrawon a'r staff cymorth yn deall manteision mynd â'r dysgu y tu allan i'r ystafell ddosbarth ac i rannau eraill o adeilad yr ysgol a'r tir o gwmpas. Mae'r staff yn defnyddio'r amgylchedd cyfoethog ac amrywiol y tu allan mewn ffordd creadigol a phwrpasol i gyfoethogi profiadau'r disgyblion a darparu amrywiaeth a her yn y cwricwlwm na all gwaith mewn ystafell ddosbarth ei gynnig. Mae hwn yn gryfder arbennig yn y Cyfnod Sylfaen, er enghraifft, pan fydd disgyblion yn datblygu eu dealltwriaeth o nodweddion siapiau 3D drwy adeiladu strwythurau mawr yn y cae chwarae, a phan fyddant yn dysgu rhoi cyfarwyddiadau manwl i symud eu cyfeillion o gwmpas sgwâr cant mewn paratoad ar gyfer rhaglennu tegan electronig.</p>

		<p>Mae parch y naill at y llall rhwng y staff, a rhwng y disgyblion a'r oedolion, yn nodwedd bwysig o'r holl ystafelloedd dosbarth bron. Mae hyn yn gymorth i greu awyrgylch tawel, o waith caled, lle mae'r disgyblion yn canolbwyntio'n dda ar eu tasgau ac yn gwneud eu gorau. Mae'r staff sefydledig a phrofiadol yn adnabod y disgyblion a'u teuluoedd yn dda iawn ac maent yn defnyddio'r wybodaeth hon yn sensitif i ddarparu cwricwlwm sy'n cwrdd â'u hanghenion ac sy'n cynnig lefel dda o her, yn enwedig i'r disgyblion mwy galluog yn llawer o'r dosbarthiadau. Mae sgiliau holi cwestiynau y mwyafrif o'r athrawon yn annog disgyblion i feddwl a rhesymu'n ofalus. Fodd bynnag, ar ychydig iawn o achlysuron, nid yw disgwyliadau athrawon o'r hyn y gall disgyblion ei gyflawni yn ddigon uchel ac mae hyn yn tynnu oddi wrth ansawdd gwaith a chyflwyniad y disgyblion, ac yn arwain at golli ffocws mewn gweithgareddau nad ydynt yn eu hymestyn yn ddigonol.</p> <p>Mae'r ysgol yn talu sylw'n dda i ddatblygu llythrennedd, rhifedd a sgiliau TGCh y disgyblion. Mae'r athrawon yn defnyddio'r fframwaith llythrennedd a rhifedd ac, yn gynyddol, y fframwaith cymhwysedd digidol i gefnogi eu cynllunio wythnosol ac i sicrhau bod disgyblion yn cael digonedd o gyfleoedd i gymhwyso a chadarnhau eu sgiliau ar draws y cwricwlwm. Mae ychydig o athrawon yn defnyddio'r Gymraeg yn dda yn eu dosbarthiadau ac mae hyn yn annog y disgyblion i ddefnyddio'r iaith eu hunain. Fodd bynnag, yn gyffredinol, nid yw'r staff yn defnyddio'r Gymraeg ddigon eu hunain nac yn sicrhau bod y disgyblion yn cael cyfleoedd digon cyfoethog i glywed a siarad Cymraeg. Mae hyn yn golygu nad yw'r disgyblion yn defnyddio'r iaith yn ddigon da, yn enwedig yng nghyfnod allweddol 2.</p> <p>Bydd yr athrawon yn rhannu deilliannau dysgu a meini prawf llwyddiant realistig gyda'r disgyblion yn y rhan fwyaf o'r gwersi. Wrth i'r gwersi fynd yn eu blaen, bydd yr athrawon yn rhoi adborth fydd yn gymorth i'r disgyblion sydd fel rheol yn cysylltu'n agos â'r meini prawf llwyddiant priodol. Mae hyn yn cynorthwyo'r disgyblion i ganolbwyntio'n dda ar y sgiliau y maent yn eu hymarfer. Mae'n eu galluogi i ddeall pa mor dda y maent yn gwneud ac yn eu hatgoffa i feddwl am eu gwaith a'i wella wrth fynd ymlaen. Mae'r athrawon yn disgwyl i'r disgyblion fyfyrion ar yr hyn y maent wedi ei gyflawni ar ddiwedd gweithgaredd dysgu ac, yn gynyddol, mae hyn yn cysylltu â thargedau unigol y disgyblion yn eu cofnodlyfrau targedau a dysgu. Fodd bynnag, nid yw'r disgyblion yn cyfrannu fel mater o arferiad at osod meini prawf llwyddiant i'w dysgu nac yn nodi'r camau nesaf drostynt eu hunain. Mae hyn yn cyfyngu ar eu cyfleoedd i ddod yn ddysgwyr gwirioneddol annibynnol.</p>
Gofal, cymorth ac arweiniad	Ardderchog	Mae'r ysgol yn gymuned ofalgar dros ben, sy'n meithrin perthynas waith ardderchog rhwng y staff, y disgyblion, y rhieni a'r gymuned ehangach. Mae hyn yn gymorth i greu amgylchedd cynhwysol lle mae pawb yn dangos gofal a pharch at ei gilydd. Un o'r cryfderau arbennig yw'r ffordd y mae disgyblion o'r

	<p>ganolfan adnoddau clyw yn integreiddio'n ddiwñiad i mewn i fywyd llawn yr ysgol. Mae'r disgyblion hyn yn dysgu yn y dosbarthiadau prif ffrwd, lle mae oedolion a disgyblion yn gyson yn defnyddio iaith arwyddion a thechnegau cyfathrebu gweledol eraill yn sensitif ac yn hyderus i gefnogi cyfathrebu geiriol. O ganlyniad, mae'r disgyblion o'r ganolfan adnoddau yn blodeuo ochr yn ochr â disgyblion eraill. Maent yn gwneud cynnydd da ac ardderchog yn aml o'u manau cychwyn unigol. Mae'r staff arbenigol yn gweithio'n hynod effeithiol gyda'u cydweithwyr yn y prif ffrwd a gydag amrediad o wasanaethau arbenigol i sicrhau darpariaeth eithriadol ar gyfer y disgyblion hyn.</p> <p>Mae'r ddarpariaeth i integreiddio'r disgyblion i gyd, gan gynnwys y rheiny ag anghenion dysgu ychwanegol a'r rheiny y mae Saesneg yn iaith ychwanegol iddynt, yn cynyddu gwerthoedd yr ysgol o oddefgarwch a pharch. Mae'r ysgol yn meithrin gwerthfawrogiad y disgyblion o bob agwedd ar amrywiaeth, ac mae hyn yn golygu bod y disgyblion i gyd bron yn gweithio ochr yn ochr â'i gilydd yn eithriadol o dda. Mae yna ddiwylliant o ddealltwriaeth y naill o'r llall, ac mae'r disgyblion a'r oedolion yn ymroi i gynorthwyo'i gilydd. Mae'r ysgol yn atgyfnerthu'r neges yn effeithiol drwy osod pwyslais penodol ar hawliau plant, Mae ystod o grwpiau llais y disgybl yn helpu i wneud amseroedd chwarae yn brofiad hapus i bawb, ac mae hyn yn helpu i roi cyfleoedd i'r holl ddisgyblion ddefnyddio'r ddarpariaeth helaeth y tu allan amser yr egwyl ac amser cinio.</p> <p>Mae gan yr ysgol weithdrefnau effeithiol dros ben i olrhain a monitro cynnydd a lles disgyblion. Mae'r athrawon a'r arweinwyr yn defnyddio'r wybodaeth fanwl hon yn eithriadol o dda i nodi anghenion addysgol, emosiynol a chymdeithasol disgyblion yn gynnar. Mae'r cynorthwywyr cymorth dysgu medrus yn darparu cymorth gwerthfawr, yn cynnwys rhaglenni ymyrryd wedi eu teilwra'n dda. Mae gan yr holl ddisgyblion, y nodwyd bod ganddynt anghenion dysgu ychwanegol, gynlluniau addysgol unigol sy'n gryno ac yn glir. Maent yn cynnwys targedau penodol a mesuradwy sy'n rhoi lefelau da o her. Mae'r disgyblion a'u rhieni'n adolygu cynnydd o ran cyrraedd y targedau'n rheolaidd. O ganlyniad, mae'r grŵp hwn o ddisgyblion yn gwneud cynnydd da, ac ardderchog yn aml, o'u manau cychwyn unigol, ac mae disgyblion, sydd mewn perygl o syrthio'n ôl, yn aml yn dal y disgyblion eraill i fyny ac yn symud yn fuan allan o gymorth ymyrraeth.</p> <p>Mae'r staff yn adnabod eu disgyblion a'u teuluoedd yn hynod o dda. Mae perthynas gefnogol iawn rhwng y rhieni a'r ysgol. Mae'r rhieni, y llywodraethwyr a'r gymuned ehangach yn cymryd rhan yn rheolaidd mewn llawer o agweddau ar fywyd yr ysgol, ac mae gwirfoddolwyr yn rhoi amser sylweddol i gefnogi lluo o weithgareddau gwerthfawr, yn cynnwys coginio, garddio, darllen a dysgu awyr agored. At hynny, mae'r ysgol yn darparu gweithdai buddiol i alluogi rhieni i gefnogi darllen eu plant, eu hysgrifennu a'u rhifedd. Mae'r athrawon yn rhoi gwybodaeth arbennig o dda i'r rhieni am gynnydd eu plant. Mae yna gymdeithas</p>
--	-----------------------------------------------------------------------------------------------------------------------------------------------------------------------------------------------------------------------------------------------------------------------------------------------------------------------------------------------------------------------------------------------------------------------------------------------------------------------------------------------------------------------------------------------------------------------------------------------------------------------------------------------------------------------------------------------------------------------------------------------------------------------------------------------------------------------------------------------------------------------------------------------------------------------------------------------------------------------------------------------------------------------------------------------------------------------------------------------------------------------------------------------------------------------------------------------------------------------------------------------------------------------------------------------------------------------------------------------------------------------------------------------------------------------------------------------------------------------------------------------------------------------------------------------------------------------------------------------------------------------------------------------------------------------------------------------------------------------------------------------------------------------------------------------------------------------------------------------------------------------------------------------------------------------------------------------------------------------------------------------------------------------------------------------------------------------------------------------------------------------------------------------------------------------------------------------------------------------------------------------------------------------------------------------------------------------------------------------------------------------------------------------------------------------------------------------------------------------------------------------------------------------------------------------------------------------------------------------------------------------------------------------------------------------------------------------------------------------------------------------------------------------------------------------------------------------------------------------------------------------------------------------------------------------------------------------------------------------------------------------------------------------------------------------------------------------------------------------------------------------------------------------------------------------------------------------

		<p>rieni weithgar sy'n codi arian i gefnogi gweithgareddau megis tripiâu i'r theatr, ymweliadau, a gwaith sy'n cyfoethogi profiadau cwricwlwm y disgyblion.</p> <p>Mae'r ysgol yn gweithio'n neilltuol o effeithiol gyda'r gymuned leol. Mae'r disgyblion yn datblygu dealltwriaeth glir o hanes lleol a gwerthfawrogiad o ddiwylliant a threftadaeth Cymru drwy, er enghraifft, eu hastudiaethau o dŷ Cogan Pill. At hynny, mae'r ysgol yn darparu cyfleoedd ardderchog i'r disgyblion ddatblygu eu rôl fel dinasyddion byd-eang mentrus. Er enghraifft, drwy godi arian i ddarparu cyfleusterau toiled i deuluoedd mewn rhannau o Asia ac Affrica fel rhan o'r cynllun 'efeillio toiled'.</p> <p>Mae yna gyfleoedd cryf i'r holl ddisgyblion gymryd rhan yn y celfyddydau creadigol, er enghraifft gweithio gydag artistiaid lleol i greu murluniau mosaig lliwgar sy'n cyfoethogi'r amgylchedd dysgu. Mae'r disgyblion i gyd yn cymryd rhan mewn perfformiadau, yn cynnwys cynulladau rheolaidd i rieni sy'n cael eu cefnogi'n dda a lle mae gwaith y plant yn cael ei ddathlu a lle rhoddir llwyfan i'r holl ddisgyblion berfformio. Mae amrywiaeth eang o weithgareddau a chlybiau allgyrsiol yn gwneud cyfraniad cadarnhaol iawn i les a ffitrwydd y disgyblion. Mae llawer o gyfleoedd i ddisgyblion gymryd rhan mewn amrywiaeth o glybiau chwaraeon, er enghraifft, gweithio gyda chlwb rygbi lleol neu ddysgu sut i chwarae lacros. Mae partneriaeth effeithiol gydag elusen gludiant gynaliadwy wedi bod yn llwyddiannus i hybu mwynhad y disgyblion o feicio, sgwtio a cherdded. Mae gan yr ysgol drefniadau cadarn i hyrwyddo bwyta ac yfed iach. Er enghraifft, mae disgyblion yn tyfu eu llysgiau eu hunain yng ngardd yr ysgol ac yn cael cyfleoedd rheolaidd i baratoi a choginio prydau iach.</p> <p>Mae trefniadau'r ysgol ar gyfer diogelu disgyblion yn cwrdd â'r gofynion ac nid ydynt yn rhoi achos i bryderu.</p>
Arweinyddiaeth a rheolaeth	Ardderchog	<p>Mae'r pennaeth yn esiampl broffesiynol ddawnus gyda disgwyliadau uchel o bawb yng nghymuned yr ysgol. Ynghyd â'r dirprwy bennaeth, mae hi wedi sefydlu gweledigaeth gynhwysol ragorol y mae'r staff i gyd yn ei rhannu. Mae disgwyliadau clir oddi wrth yr arweinwyr y bydd y disgyblion, yr athrawon a'r cynorthwywyr cymorth dysgu i gyd yn gweithio'n galed ac yn gwneud eu gorau. O ganlyniad, mae'r ysgol wedi cynnal safonau uchel ymhob maes bron dros gyfnod hir o amser.</p> <p>Mae gan aelodau corff y llywodraethwyr gyfuniad cyfoethog o sgiliau a phrofiad ac maent yn eu defnyddio'n hynod effeithiol i ddal yr arweinwyr i gyfrif a chyflawni eu swyddogaeth fel cyfeillion beirniadol yr ysgol. Mae strwythur pwyllgorau'r llywodraethwyr yn gydlynol ac effeithlon. Mae'r llywodraethwyr yn gwneud cyfraniad nodedig ac ymarferol i brosesau hunanarfarnu'r ysgol, er enghraifft, drwy gwblhau eu dadansoddiad hwy eu hunain o ddata perfformiad yr ysgol a monitro darpariaeth yr ysgol yn uniongyrchol</p>

	<p>er mwyn i'r wybodaeth fod yn sail i'w polisiâu a'u gweithdrefnau a'u cwestiynau i arweinwyr yr ysgol. Maent yn ymroi i gyflawni gwelliannau i adeiladwaith yr ysgol. Er enghraifft, goruchwylio trosiad cyn-gartref y gofalwr i greu swyddfeydd ac ystafelloedd cyfarfod.</p> <p>Mae gan yr ysgol strwythur arwain effeithiol, sy'n gymesur â maint yr ysgol ac yn galluogi'r staff i fod yn greadigol ac arloesol. Er enghraifft, nododd yr athrawon fod cynnydd Blwyddyn 3 yn arafu wrth iddynt drosglwyddo o gwricwlwm y Cyfnod Sylfaen i gyfnod allweddol 2. Gyda chymorth effeithiol gan arweinwyr yr ysgol, fe wnaeth athrawes Blwyddyn 3 ailfywiogi'r ddarpariaeth yn ei hystafell ddosbarth, sefydlodd adrannau dysgu ar gyfer darpariaeth gryfach ac addysgu mewn grwpiau a chofleidiodd egwyddorion y Cyfnod Sylfaen. Mae gwerthusiadau cynnar yn dangos bod yr amgylchedd dysgu ar ôl ei adfywio wedi gwella lles a hyder y disgyblion ac wedi gwneud y trosglwyddiad i gyfnod allweddol 2 yn esmwythach a mwy estynedig.</p> <p>Mae gan yr ysgol ddiwylliant sefydledig ac effeithiol iawn o gynllunio'n strategol ar gyfer gwelliant. Mae'r blaenoriaethau ar gyfer gwella yn ddichonadwy, yn gymesur ac yn gynaliadwy. Maent yn canolbwyntio'n fanwl ac yn briodol ar gynorthwyo athrawon i wella eu gwaith yn y dosbarth. Er enghraifft, mae ffordd newydd o arsylwi gwersi yn galluogi athrawon i ganolbwyntio'n fanylach ar ddysgu a chynnydd disgyblion penodol, yn hytrach nag ar yr addysgu'n unig. Mae'r ffocws trawsnewidiol hwn ar arsylwadau cyfoedion o wersi yn rhoi cyfleoedd mwy cynhyrchiol i athrawon fyfyrion ar eu hymarfer a chyflymu dysgu eu disgyblion.</p> <p>Mae gweithdrefnau hunanarfarnu'n drwyadl. Maent yn cymryd i ystyriaeth ystod eang o dystiolaeth fonitro a barn rhanddeiliaid i roi gwybodaeth gywir ar gyfer blaenoriaethau i wella. Mae'r cynllun gwella ysgol, ynghyd â'r trosolwg tair blynedd clir, yn ymarferol, yn realistig ac wedi ei gostio'n ofalus. Mae dyraniadau amser clir i staff roi gwelliannau ar waith, ac i arweinwyr a llywodraethwyr fonitro a gwerthuso pa mor llwyddiannus y mae'r cynllun yn cael ei weithredu.</p> <p>Mae yna systemau rheoli perfformiad clir ac effeithiol. Mae'r arweinwyr yn mynd i'r afael ag unrhyw danberfformiad yn gadarn ac yn gefnogol. Maent yn cynllunio cyfleoedd hyfforddiant yn strategol ac yn eu cysylltu'n agos â blaenoriaethau'r ysgol gyfan. Mae'r staff yn defnyddio ymchwil weithredol yn effeithiol ac maent yn gweithio gyda'i gilydd yn adeiladol i roi cynnig ar ffyrdd gwahanol o wneud pethau. Er enghraifft, nododd athrawon fod disgyblion mewn lle da i rannu eu gwaith â disgyblion eraill mewn carfannau gerllaw ac y gallai oedolion ddysgu oddi wrth drafodaethau disgyblion. O ganlyniad maent yn awr yn darparu cyfleoedd rheolaidd i ddisgyblion rannu eu llyfrau gyda disgyblion eraill mewn dosbarthiadau eraill, trafod eu gwaith a thrafod sut y maent yn mwynhau dysgu. Mae arweinwyr,</p>
--	-----------------------------------------------------------------------------------------------------------------------------------------------------------------------------------------------------------------------------------------------------------------------------------------------------------------------------------------------------------------------------------------------------------------------------------------------------------------------------------------------------------------------------------------------------------------------------------------------------------------------------------------------------------------------------------------------------------------------------------------------------------------------------------------------------------------------------------------------------------------------------------------------------------------------------------------------------------------------------------------------------------------------------------------------------------------------------------------------------------------------------------------------------------------------------------------------------------------------------------------------------------------------------------------------------------------------------------------------------------------------------------------------------------------------------------------------------------------------------------------------------------------------------------------------------------------------------------------------------------------------------------------------------------------------------------------------------------------------------------------------------------------------------------------------------------------------------------------------------------------------------------------------------------------------------------------------------------------------------------------------------------------------------------------------------------------------------------------------------------------------------------------------------------------------------------------------------------------------------------------------------------------------------------------------------------------------------------------------------------------------------------------------------------------------------------------------------------------------------------------------------------------------------------------------------------------------------------------------------------------------------------------------------------------------------------------------------------------------------------------------------------------------------------------------------------------------------------------------------------------------------------------------------------------------------------------------------------------------------------------------------------------------------------------

	<p>athrawon a chynorthwyr dysgu yn ymuno yn nhrefnadaethau'r disgyblion ac mae hyn yn troi yn ffynhonnell effeithlon o fonitro anffurfiol ar ddarpariaeth yr ysgol a'i heffaith ar safonau disgyblion.</p> <p>Cynhelir cyfarfodydd defnyddiol rheolaidd lle mae'r athrawon ac arweinwyr yn gwneud penderfyniadau dichonadwy, cynaliadwy ynghylch y ddarpariaeth, a sut i wella deilliannau'r disgyblion ymhellach. Er enghraifft, mae'r staff wedi cydweithio i gynllunio hyfforddiant a buddsoddiad posibl, cynhwysfawr i wella'r ddarpariaeth TGCh yn barod ar gyfer y fframwaith cymhwysedd digidol. O ganlyniad, mae disgyblion ac athrawon wedi gwella eu sgiliau yn TGCh.</p> <p>Mae'r arweinwyr yn defnyddio adnoddau'r ysgol yn hynod o effeithlon ac maent wedi datblygu cyn-gartref y gofalwr a'r ardd yn greadigol i ddefnydd newydd gan yr ysgol. Mae lefel bresennol y tanwariant ar y gyllideb yn uwch nag yr argymhellir, ond mae'r arweinwyr wedi dyrannu'r arian dros ben i waith atgyweirio hanfodol. Mae'r ysgol yn defnyddio grant bychan datblygu disgyblion yn effeithiol iawn i ddarparu cyfleoedd i wella'r ddarpariaeth i ddisgyblion a all fod mewn perygl o dangyflawni. Er enghraifft, mae'r ysgol yn hybu gwersi cerdd i ddisgyblion cymwys, ac yn defnyddio model rôl gadarnhaol sy'n gweithio gyda disgyblion fel arweinydd chwarae, cynorthwyydd addysgu a hyfforddwr chwaraeon yn ystod amser cynllunio, paratoi ac asesu'r athrawon. Mae'r adeiladau Fictoraidd yn siriol ac yn lliwgar ac yn darparu amgylchedd dysgu ysgogol gyda llawer o adnoddau. At hynny, mae'r staff wedi datblygu'r lle y tu allan gyda dychymyg i roi profiadau dysgu creadigol, o ansawdd da ym mhob tywydd i'r disgyblion.</p>
--	----------------------------------------------------------------------------------------------------------------------------------------------------------------------------------------------------------------------------------------------------------------------------------------------------------------------------------------------------------------------------------------------------------------------------------------------------------------------------------------------------------------------------------------------------------------------------------------------------------------------------------------------------------------------------------------------------------------------------------------------------------------------------------------------------------------------------------------------------------------------------------------------------------------------------------------------------------------------------------------------------------------------------------------------------------------------------------------------------------------------------------------------------------------------------------------------------------------------------------------------------------------------------------------------------------------------------------------------------------------------------------------------------------------------------------------------------------------------------------------------------------------------------------------------------------------------------------------------------------------------------------------------------------------------------------------------------------------------------------------------