



Strategaeth Hybu'r Gymraeg 2017-2022

**Datblygwyd yn unol â Safon y Gymraeg 145 ym mis
Medi/Hydref 2021**

14 Hydref 2021 - Fersiwn ddrafft 2

This document is also available in English
Mae'r ddogfen hon hefyd ar gael yn Saesneg

Cyngor Bro Morgannwg Strategaeth Hybu'r Gymraeg 2022-2027

Cynnwys

Is-adran	Teitl	Tudalen
1	Cyflwyniad	1
2	Cyd-destun Ehangach y Strategaeth	2
	i) Mesur y Gymraeg 2011 a Rheoliadau Safonau'r Gymraeg (Rhif 1) 2016:	2
	ii) Cymraeg 2050	3
	iii) Cynllun Strategol Cymraeg mewn Addysg (CSCA)	4
	iv) Ffigurau'r Boblogaeth	4
	v) Siaradwyr Cymraeg fesul Ward a NCT 20	5
	vi) Ystyriaethau economaidd-gymdeithasol	6
	vii) Y Gymraeg a Chenedlaethau'r Dyfodol	7
3	Ardaloedd hybu'r Gymraeg allweddol	8
Atodiad A	Cynllun Gweithredu i Hybu'r Gymraeg *	
Atodiad B	Asesiad o'r Strategaeth Hybu gyntaf 2017-2022 *	
Atodiad C	Rhestr o'r Ymgynghoreion *	

Ymgynghorir ar y strategaeth ddrafft hon ym mis Tachwedd a Rhagfyr 2021, a gallai ei chynnwys newid cyn cymeradwyo a mabwysiadu'r fersiwn derfynol erbyn mis Mawrth 2022.

* Bydd yr atodiadau'n cael eu cwblhau yn ystod yr ymgynghoriad ynghyd â'r asesiad o effaith ac nid ydynt wedi'u cynnwys ar hyn o bryd.

1. Cyflwyniad

Ym mis Medi 2015, cyhoeddodd Comisiynydd y Gymraeg Hysbysiadau Cydymffurfio cyntaf i awdurdodau lleol yng Nghymru o dan Fesur y Gymraeg (Cymru) 2011 (yn benodol ar gyfer awdurdodau lleol, Rheoliadau Safonau'r Gymraeg (Rhif 1) 2015). Safonau'r Gymraeg felly yw'r fframwaith presennol ar gyfer y Gymraeg yn y pum maes gwaith canlynol:

- Darparu gwasanaethau cyfrwng Cymraeg
- Llunio polisiau mewn ffordd sy'n hybu'r Gymraeg
- Gweithredu drwy gyfrwng y Gymraeg
- Cadw cofnodion am y Gymraeg, ac yn olaf
- Hybu'r Gymraeg.

O dan Safon 145, roedd yn ofynnol i Gyngor Bro Morgannwg ddatblygu strategaeth 5 mlynedd i hybu'r Gymraeg ac mae ei strategaeth gyntaf yn cwmpasu'r cyfnod 2017-2022. Ar ddiwedd y 5 mlynedd, mae angen asesiad o gynnydd a chyflawniad (o dan Safon 146), sydd i'w weld yn Atodiad B, a rhaid paratoi strategaeth newydd ar gyfer y pum mlynedd nesaf yn dilyn yr asesiad hwnnw a chyfnod ymgynghori. Dyma ddrafft y strategaeth newydd honno at ddibenion ymgynghori.

Mae'r ddogfen strategaeth yn un lefel uchel ac mae'n cynnwys manylion am y gofynion statudol y mae'n rhaid i Gyngor Bro Morgannwg gydymffurfio â hwy, ond bydd manylion y gwaith yn cael eu mynegi ymhellach yn y Cynllun Gweithredu cysylltiedig (a fydd yn cael ei ddatblygu yn ystod y broses ymgynghori).

Bydd y Cynllun Gweithredu yn cael ei ddatblygu mewn ymgynghoriad â nifer o bartneriaid lleol a rhanbarthol oherwydd er mai'r Cyngor sydd â'r cyfrifoldeb strategol a statudol dros y Strategaeth Hybu, ni all un sefydliad yn unig gyflawni'r camau gweithredu ac felly mae gweithio mewn partneriaeth yn hanfodol ar gyfer llwyddiant y strategaeth.

Dangosir y dull partneriaeth hwn hefyd yng Nghynllun Corfforaethol presennol y Cyngor "Gweithio gyda'n gilydd ar gyfer dyfodol mwy disglair":

Mae gan y Cynllun Corfforaethol "bwyslais arbennig o gryf ar gydweithredu a gweithio mewn partneriaeth. Mae'r gwaith partneriaeth hwn yn amrywiol, gan gynnwys gweithio gyda theuluoedd, plant a phobl ifanc, ein partneriaid ym maes iechyd, yr Heddlu a'r Gwasanaeth Tân yn ogystal â chyrrff sector cyhoeddus eraill, y trydydd sector, Cyngorau Tref a Chymuned a'n cymunedau."

Mae'r strategaeth newydd yn adeiladu ar ddyletswyddau statudol a pholisiau blaenorol y Cyngor a llwyddiant ei strategaeth gyntaf, ond mae wedi'i diweddarau i adlewyrchu dyletswyddau mwy newydd. Mae'r strategaeth yn ddogfen lefel uchel ac mae wedi'i hailstrwythuro i gyd-fynd â'r tair thema yn strategaeth "Cymraeg 2050: Miliwn o siaradwyr Cymraeg" Llywodraeth Cymru. Mae wedi sicrhau bod pob targed yn cysylltu â 4 amcan Lles y Cyngor fel y dangosir yng Nghynllun Corfforaethol 2020-2025.

Y Cyngorydd Neil Moore
Arweinydd Gweithredol ac Aelod Cabinet
dros Berfformiad ac Adnoddau

Rob Thomas
Rheolwr Gyfarwyddwr

2. Cyd-destun Ehangach y Strategaeth

Nid yw'r Strategaeth Hybu yn bodoli ar ei phen ei hun; mae'n rhan o fframwaith polisi ehangach y Cyngor a Llywodraeth Cymru. Yn yr adran hon, amlinellir y cysylltiadau rhwng y Strategaeth Hybu a'r polisiau eraill hynny fel bod aelodau etholedig, swyddogion a phartneriaid yn deall y cysylltiadau hynny. Mae pob is-adran hefyd yn nodi (lle bo'n berthnasol) pa un o themâu Cymraeg 2050 y mae'n cyd-fynd â hi'n fwyaf clir.

i) Mesur y Gymraeg 2011 a Rheoliadau Safonau'r Gymraeg (Rhif 1) 2016:

Prif sbardun deddfwriaethol y Strategaeth Hybu yw Safon 145 o reoliadau 2016:

Rhaid i chi lunio, a chyhoeddi ar eich gwefan, strategaeth 5 mlynedd sy'n nodi sut yr ydych yn bwriadu hyrwyddo'r Gymraeg a hwyluso'r defnydd o'r Gymraeg yn ehangach yn eich ardal; a rhaid i'r strategaeth gynnwys (ymhlith materion eraill) -

- a) targed (o ran canran y siaradwyr yn eich ardal) ar gyfer cynyddu neu gynnal nifer y siaradwyr Cymraeg yn eich ardal erbyn diwedd y cyfnod o 5 mlynedd dan sylw, a*
- b) datganiad sy'n nodi sut yr ydych yn bwriadu cyrraedd y targed hwnnw; a rhaid i chi adolygu'r strategaeth a chyhoeddi fersiwn ddiwygiedig ar eich gwefan o fewn 5 mlynedd o gyhoeddi strategaeth (neu o gyhoeddi strategaeth ddiwygiedig).*

Mae'r gofyniad am yr asesiad o dan Safon 146.

Fodd bynnag, mae Safonau eraill sy'n effeithio ar sut y caiff y strategaeth ei datblygu a'i chyhoeddi gan eu bod yn ymdrin â phob agwedd ar broses llunio polisiau'r Cyngor, nid dim ond y rhai sy'n ymwneud â'r Gymraeg.

- Safonau 88-90 - sy'n ymwneud â datblygu neu ddiweddarau polisiau a'u heffeithiau ar y Gymraeg (rhan o'r broses asesu effaith).
- Safonau 91-93 - sy'n ymwneud ag ymgynghori ar benderfyniadau polisi a'u heffeithiau ar y Gymraeg (rhan o'r broses asesu effaith)

Ond y tu hwnt i'r Safonau eu hunain, mae'n rhaid cydnabod llawer o bolisiau a ffynonellau gwybodaeth eraill y Cyngor a Llywodraeth Cymru er mwyn deall eu cysylltiadau â'r targedau a'r camau gweithredu yn y Cynllun Gweithredu a sicrhau nad yw targedau'n cael eu dyblygu, neu nad yw targedau'r Gymraeg yn eistedd y tu allan i brosesau adrodd a monitro eraill.

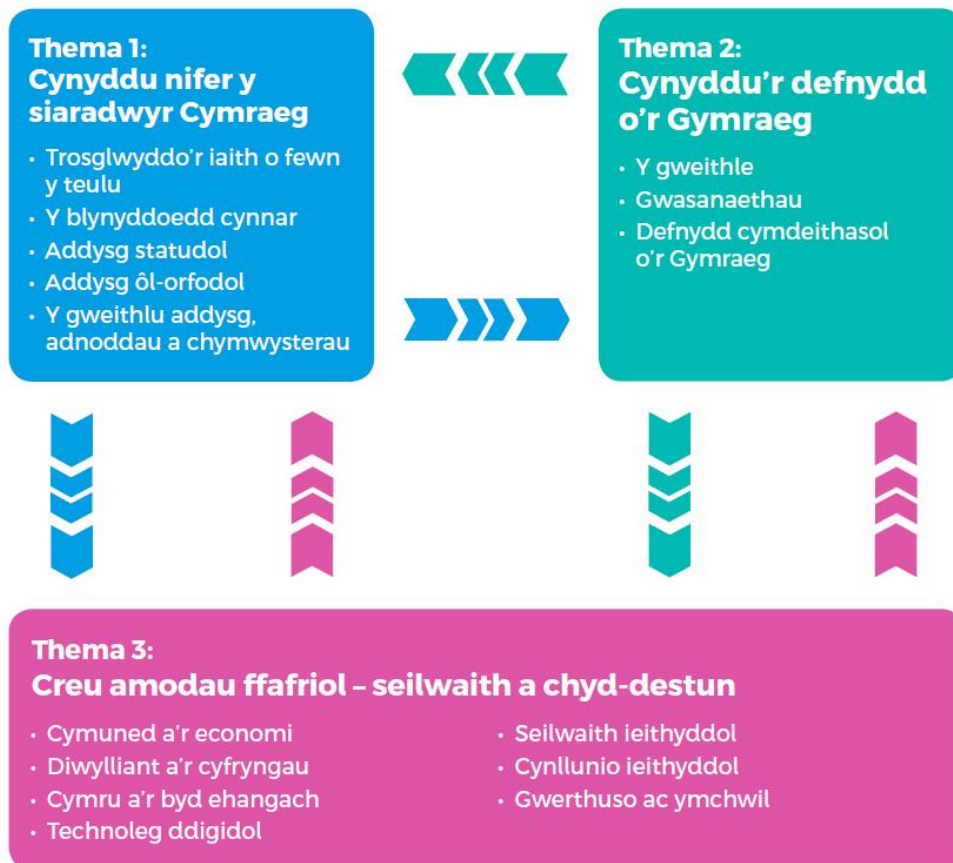
Felly, rhaid i asesiadau o'r effaith ar y Gymraeg gyfeirio at amrywiaeth o ffactorau gan gynnwys cysylltiadau â deddfwriaeth ehangach a manylion tystiolaeth ategol a ffactorau lliniaru - y mae pob un ohonynt yn cefnogi canlyniad **Thema 3 - Creu amodau ffafriol.**

ii) Cymraeg 2050

Dyma strategaeth Gweinidogion Cymru ar gyfer hybu a hwyluso'r defnydd o'r Gymraeg. Mae'n nodi dull hirdymor Llywodraeth Cymru o gyrraedd y targed o filiwn o siaradwyr Cymraeg erbyn 2050. Nod y Strategaeth yw cyrraedd sefyllfa lle mae'r Gymraeg yn elfen annatod o bob agwedd ar fywyd bob dydd, fel y nodir yn y dyfyniad isod:

Y flwyddyn 2050: Mae'r Gymraeg yn ffynnu, mae nifer y siaradwyr wedi cyrraedd miliwn, ac fe'i defnyddir ym mhob agwedd ar fywyd. Ymhlith y rhai nad ydynt yn siarad Cymraeg mae ewyllys da ac ymdeimlad o berchnogaeth tuag at yr iaith a chydabyddiaeth gan bawb o'i chyfraniad at ddiwylliant, cymdeithas ac economi Cymru.

Mae Strategaeth Hybu ddiweddaedig Cyngor Bro Morgannwg (a'r Cynllun Gweithredu cysylltiedig i'w ddatblygu) wedi'u hailstrwythuro o'u fformat blaenorol er mwyn cyd-fynd â thair thema Cymraeg 2050.



Gweler **Adran 3 - ardaloedd hybu'r Gymraeg allweddol** i gael rhagor o wybodaeth am y themâu hyn a'u cysylltiadau â'r Cynllun Gweithredu.

iii) Cynllun Strategol Cymraeg mewn Addysg (CSCA)

Mae'r Cynlluniau Strategol Cymraeg mewn Addysg yn ofyniad o dan Reoliadau Cynlluniau Strategol Cymraeg mewn Addysg (Cymru) 2019 ac mae addysg hefyd yn ganolog i weledigaeth Cymraeg 2050 Llywodraeth Cymru.

Mae'r Strategaeth Hybu a'r Cynllun Strategol Cymraeg mewn Addysg yn cael eu cysylltu ar draws ystod eang o feysydd addysg ac felly er mwyn osgoi dyblygu, ystyrir bod y camau gweithredu sy'n ymwneud ag addysg cyfrwng Cymraeg sydd yng Nghynllun Strategol Cymraeg mewn Addysg drafft y Cyngor yn rhan o adran 1 Cynllun Gweithredu'r Strategaeth Hybu.

Mae ffigurau Cyfrifiad Ysgolion Blynyddol ar Lefel Disgyblion (CYBLD) 2020/2021 yn dangos bod gan Fro Morgannwg 3,112 o ddisgyblion mewn addysg cyfrwng Cymraeg, o'i gymharu â 2,760 yn 2016/2017, cynnydd o 11.3%.

Yn cysylltu'r Cynllun Strategol Cymraeg Mewn Addysg, Cymraeg 2050, y Strategaeth Hybu a'r Safonau ynghylch llunio polisiau ac asesiadau effaith mae'r Cod Trefniadaeth Ysgolion Tachwedd 2018 (2^{il} argraffiad), ac mae paragraff 1.4 yn nodi:

"Pan fydd cynigion yn effeithio ar ysgolion lle mae'r Gymraeg yn gyfrwng addysgu (ar gyfer pynciau heblaw Cymraeg) drwy'r amser neu beth o'r amser, dylai awdurdodau lleol gynnal Asesiad o'r Effaith ar y Gymraeg.

Ym mhob achos, dylai awdurdodau lleol ystyried:

- I ba raddau y byddai'r cynnig yn cefnogi'r targedau yn y Cynllun Strategol Cymraeg mewn Addysg a gymeradwywyd.*
- Sut y byddai'r cynnig yn ehangu neu'n lleihau'r ddarpariaeth Gymraeg, ac yn achosion lle bydd yn lleihau'r ddarpariaeth, nodwch pam y bydd y ddarpariaeth yn cael ei lleihau."*

Yn cysylltu i:

Thema 1 - Cynyddu nifer y siaradwyr Cymraeg

Thema 2 - Cynyddu'r defnydd o'r Gymraeg

iv) Ffigurau'r Boblogaeth

Ar adeg datblygu'r strategaeth ddiwedddaredig, nid oedd ffigurau Cyfrifiad 2021 ar gael, er y byddant yn cael eu defnyddio wrth ddiwedddaru cynlluniau gweithredu blynyddol yn ystod oes y strategaeth. Felly, mae'n rhaid i'r strategaeth ddefnyddio'r data sydd ar gael, ac felly daw'r ffigurau poblogaeth o Amcangyfrifon Poblogaeth canol blwyddyn StatsCymru 2021.

Mae'r amcangyfrifon hynny'n dangos bod Cyngor Bro Morgannwg yn gwasanaethu poblogaeth o 135,295 o bobl, o'i gymharu â 130,690 fel y dangosir yn yr amcangyfrifon canol blwyddyn cyfatebol o 2017.

Mae ffigurau poblogaeth diwedd blwyddyn o 2021 (blwyddyn ariannol a ddaeth i ben ym mis Mawrth 2021) yn dangos bod nifer y rhai 3 oed a hŷn y cofnodir eu bod yn gallu siarad Cymraeg yn 24,400 (neu 19.4%).

Yn cysylltu i:

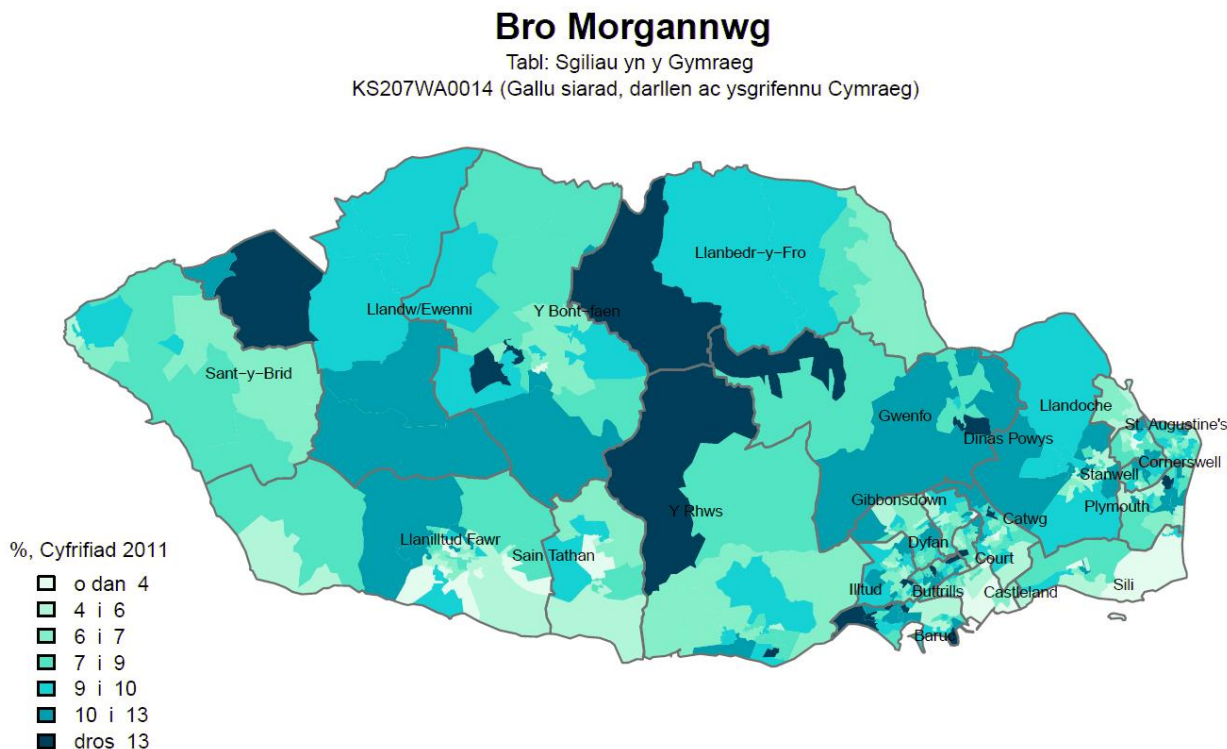
Thema 1 - Cynyddu nifer y siaradwyr Cymraeg



v) Siaradwyr Cymraeg fesul Ward a NCT 20

Mae Nodyn Cyngor Technegol (NCT) 20 yn rhoi arweiniad ar sut y dylid rhoi ystyriaeth briodol i nifer y siaradwyr Cymraeg mewn ardal yn y system gynllunio drwy'r broses Cynllun Datblygu Lleol (CDLI), ac ar gydymffurfio â gofynion cynllunio a deddfwriaeth berthnasol arall. Mae'r ystyriaeth honno'n ymwneud â phenderfynu a oes ardaloedd o sensitifrwydd neu arwyddocâd ieithyddol o fewn ffiniau'r awdurdod cynllunio lleol.

Mae'r map isod yn darparu data Cyfrifiad 2011 sy'n dangos sgiliau Cymraeg pobl fesul ward ym Mro Morgannwg.



Dangosir canrannau o fewn ardaloedd cynnyrch Cyfrifiad 2011, o fewn adrannau etholiadol

Crëwyd gan Hywel Jones. Cywirwyd newidynnau KS208WA0022-27

Yn cynnwys data Ystadegau Gwladol © Hawffraint y Goron a hawl cronfa ddata 2013; Yn cynnwys data Arolwg Ordians © Hawffraint y Goron a hawl cronfa ddata 2013

Mae ardaloedd o sensitifrwydd ieithyddol yn ardaloedd lle mae cyfran sylweddol o'r boblogaeth yn siarad Cymraeg, naill ai o'u cymharu â'r ardal leol yn gyffredinol neu lle mae'r ganran yn gyfartal neu'n uwch na'r cyfartaledd cenedlaethol. Felly, bydd ardaloedd o sensitifrwydd neu arwyddocâd ieithyddol pob awdurdod cynllunio lleol yn wahanol. Nid oes unrhyw ardaloedd dynodedig o'r fath wedi'u nodi yn CDLI y Fro (mae'r rhain fel arfer yn ardaloedd lle mae o leiaf 20% o'r boblogaeth yn siarad Cymraeg), fodd bynnag, mae Proffil Iaith 2016 y sir (ar gael yn llawn [yma](#)), sy'n seiliedig ar ffigurau Cyfrifiad 2011, yn dangos bod gan 9 ward allan o 27 ganrannau o dros 13%, gyda'r uchaf, Llanddunwyd, yn 18.1%.

Rhaid ystyried y wybodaeth hon yn briodol wrth wneud penderfyniadau polisi.

***Yn cysylltu i:
Thema 3 - Creu amodau ffafriol***

vi) Ystyriaethau economaidd-gymdeithasol

Mae Bro Morgannwg yn sir lewyrchus ar y cyfan ac yn ôl adroddiad [Mynegai Amddifadedd Lluosog Cymru 2019](#), dim ond 4 ardal sydd yn y 10% mwyaf difreintiedig yn economaidd o Ardaloedd Cynnyrch Ehangach Haen Is.

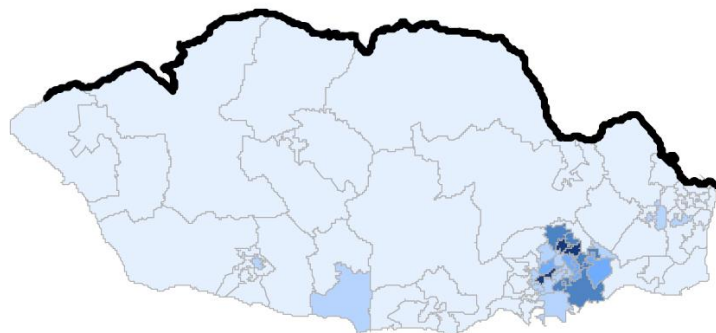
Mae'r sir yn un wledig iawn ar wahân i'w dwy brif dref, a gall amddifadedd cymdeithasol neu gymunedol fodoli yn hytrach nag amddifadedd economaidd o ran mynediad at wasanaethau penodol.

Mae cymharu'r map isod (o adroddiad 2019) gyda'r map blaenorol o siaradwyr Cymraeg, yn dangos bod yr ardaloedd â'r nifer uchaf o siaradwyr Cymraeg y tu allan i ganol trefi'r Fro, ac felly mae'n bosibl eu bod wedi'u hynysu o ran mynediad at weithgareddau Cymraeg cymunedol (ac eithrio'n ddigidol, er bod hynny'n dibynnu ar ansawdd y seilwaith digidol).

Mynegai Amddifadedd Lluosog Cymru (WIMD) 2019

**Mynegai Amddifadedd Bro Morgannwg
yn ôl Ardaloedd Cynnyrch Ehangach Haen Is**

fesul Ardal Gynnyrch Ehangach Haen Is	
Safle	Mwyaf Difreintiedig
1 - 191	10% mwyaf difreintiedig
192 - 382	10-20% mwyaf difreintiedig
383 - 573	20-30% mwyaf difreintiedig
574 - 955	30-50% mwyaf difreintiedig
956 - 1909	50% lleiaf difreintiedig
Lleiaf Difreintiedig	
Ffin Awdurdod Lleol	



Mae'n bosibl hefyd, o ran ardal Ewenni/Llandŵ, er enghraifft, y gallai eu hagosrwydd at Ben-y-bont ar Ogwr olygu bod y siaradwyr Cymraeg hynny sy'n byw yno yn manteisio ar ddigwyddiadau cymunedol ym Mhen-y-bont ar Ogwr yn hytrach nag yn y Fro, a gallai hyn gael ei adlewyrchu yn ffigurau monitro a chyflawniadau'r Fro dros y 5 mlynedd diwethaf. Gall yr un peth fod yn wir tua'r dwyrain oherwydd y cysylltiadau trafniadaeth gyhoeddus a'r agosrwydd at Gaerdydd.

Mae'r enghraifft hon yn dangos pwysigrwydd gweithio mewn partneriaeth yn rhanbarthol yn ogystal ag o fewn y sir ei hun ac fe'i hadlewyrchir mewn camau gweithredu gweithio mewn partneriaeth yn y cynllun gweithredu diweddaedig.

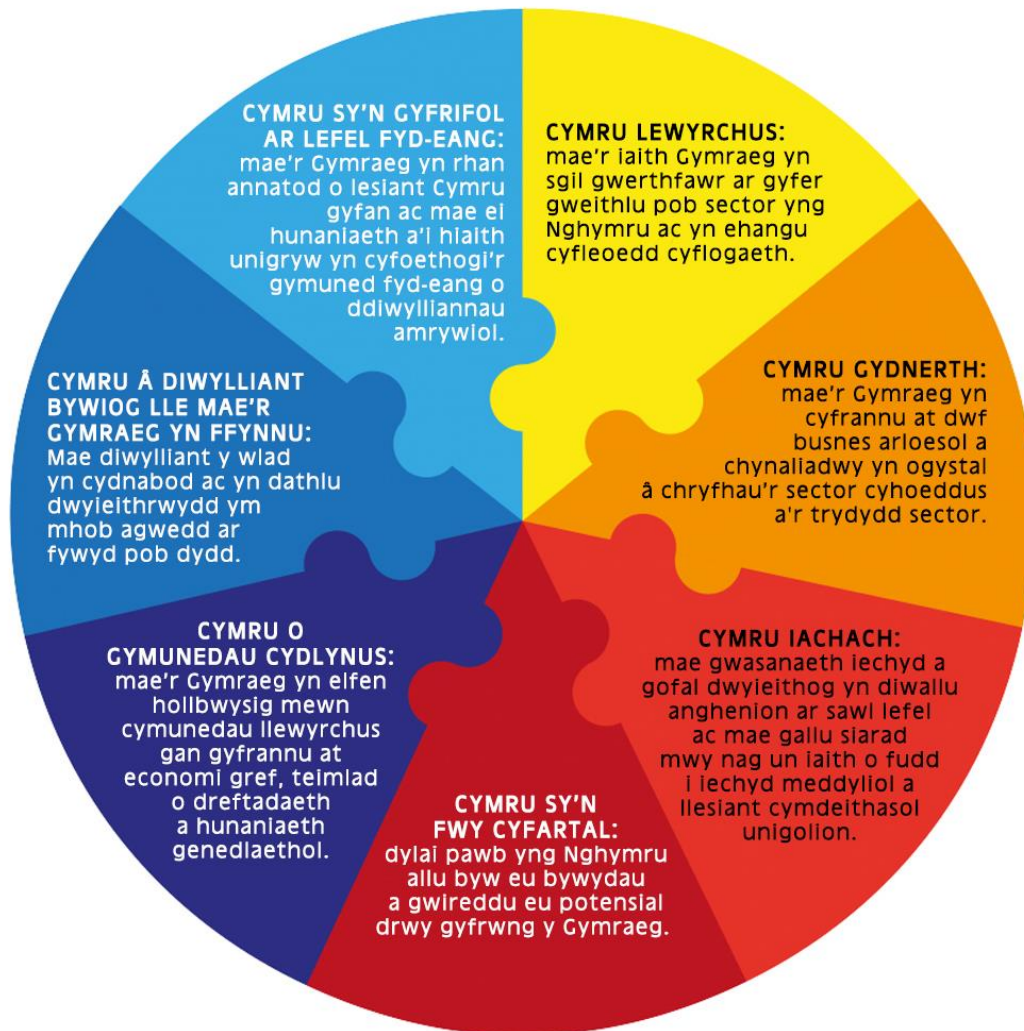
Yn cysylltu i:

Thema 3 - Creu amodau ffafriol

vii) Y Gymraeg a Chenedlaethau'r Dyfodol

Mae'r saith Nod Lles yn cynnwys Cymru Ffyniannus, gyda'r nod o greu poblogaeth fedrus ac addysgedig a Chymru â diwylliant bywiog lle mae'r iaith Gymraeg yn ffynnu. Mae pob un o'r 7 Nod yn bwysig ynddo'i hun, ond nid ydynt ar wahân, ac mae pob un yn rhan hanfodol o sut y dylai Cymru edrych ac felly mae cyswllt anorfod rhyngddynt i gyd.

Er mwyn cyflawni'r targedau a'r camau gweithredu yn Strategaeth Hybu'r Gymraeg a Chynllun Strategol Cymraeg mewn Addysg y Cyngor, mae edrych ar bob un o'r Nodau Lles o safbwynt y Gymraeg yn dangos sut mae'r Gymraeg yn rhan o bob agwedd ar addysg, iechyd a gofal cymdeithasol, cydlyniant cymunedol, yr economi a llawer mwy. Mae dogfen ganllaw Comisiynydd y Gymraeg ar Strategaethau Hybu 2018 yn ymdrin â hyn yn fanylach, gyda ffeithlun olwyn wedi'i addasu yn dangos sut mae'r Gymraeg yn rhan o bob un o'r saith Nod.



Yn cysylltu i:

Thema 1 - Cynyddu nifer y siaradwyr Cymraeg

Thema 2 - Cynyddu'r defnydd o'r Gymraeg

Thema 3 - Creu amodau ffafriol

3. Ardaloedd hybu'r Gymraeg allweddol

Mae'r isadrannau canlynol wedi'u haddasu o strategaeth [Cymraeg 2050](https://llyw.cymru/sites/default/files/publications/2019-03/cymraeg-2050-strategaeth-y-gymraeg-v1-1.pdf) <<https://llyw.cymru/sites/default/files/publications/2019-03/cymraeg-2050-strategaeth-y-gymraeg-v1-1.pdf>> Llywodraeth Cymru. Bydd pob adran o'r Cynllun Gweithredu yn cynnwys camau gweithredu lleol a fydd yn dangos ymrwymiad y Cyngor i'r tair thema.

Thema 1: Cynyddu nifer y siaradwyr Cymraeg

Mae dau brif ddull o gynyddu nifer y siaradwyr Cymraeg:

- trosglwyddo'r Gymraeg o un genhedlaeth i'r nesaf o fewn y teulu
- datblygu a chynnal sgiliau drwy addysg a hyfforddiant, o'r blynyddoedd cynnar i ddarpariaeth Gymraeg i oedolion.

Mae'r Strategaeth Hybu hon a'i chamau gweithredu yn cydnabod cyfraniad allweddol trosglwyddo iaith yn y cartref i fywiogrwydd y Gymraeg yn y dyfodol a sut mae'r system addysg a hyfforddiant yn hanfodol i greu cenedlaethau o siaradwyr Cymraeg yn y dyfodol.

Amcanion:

1. Trosglwyddo iaith yn y teulu: rhoi'r dechrau gorau i blant Bro Morgannwg yn yr iaith drwy ehangu'r gefnogaeth i deuluoedd drosglwyddo'r iaith yn y cartref.
2. Y blynyddoedd cynnar: ehangu'r ddarpariaeth Gymraeg yn y blynyddoedd cynnar fel pwynt mynediad i addysg Gymraeg.
3. Addysg statudol: cefnogi system addysg statudol sy'n cynyddu nifer y siaradwyr Cymraeg hyderus.
4. Addysg ôl-orfodol: cefnogi'r gwaith o ddatblygu darpariaeth addysg ôl-orfodol, sy'n cynyddu cyfraddau dilyniant ac yn cefnogi pawb, beth bynnag fo'u gafael ar yr iaith, i ddatblygu sgiliau Cymraeg i'w defnyddio'n gymdeithasol ac yn y gweithle.
5. Y gweithlu addysg, adnoddau a chymwysterau: parhau i gynllunio drwy'r Cynllun Strategol Cymraeg mewn Addysg a llwybrau eraill:
 - i. y gweithlu addysg a hyfforddi sy'n gallu addysgu Cymraeg ac addysgu drwy gyfrwng y Gymraeg
 - ii. yr adnoddau a'r cymwysterau sydd eu hangen i gefnogi mwy o ddarpariaeth.

Thema 2: Cynyddu'r defnydd o'r Gymraeg

Mae angen cyfleoedd ar bobl i ddefnyddio'r Gymraeg mewn amrywiaeth o sefyllfaoedd sy'n adlewyrchu amrywiaeth eu ffordd o fyw. Mae'r rhain yn cynnwys cyfleoedd o fewn y teulu, yn y gweithle, mewn gweithgareddau lleol, neu mewn rhwydweithiau diddordebau a chymunedau ehangach.

Rhaid cynnig cyfleoedd a gwasanaethau yn Gymraeg yn rhagweithiol, fel nad oes rhaid i'r unigolyn ofyn am y Gymraeg a gall ei defnyddio ar bob cyfle, yn unrhyw le ac ym mhobman.

Bydd hyn yn gofyn am dargedu cymorth mewn ffordd sy'n cydnabod gwahanol anghenion gan wahanol bobl. Er enghraifft, mae gan siaradwyr newydd, neu rieni/gofalwyr heb sgiliau Cymraeg sy'n anfon eu plant i ysgolion cyfrwng Cymraeg, anghenion gwahanol i siaradwyr rhugl, hyderus.

P'un a yw'r Gymraeg wedi bod yn rhan o fagwraeth rhywun, wedi'i chaffael yn yr ysgol neu fel oedolyn, mae'r Gymraeg i bawb, a bydd ein hymyriadau yn anelu at roi cyfle i bawb ddefnyddio'r iaith.

Amcanion:

1. Y gweithle: cynyddu'r defnydd o'r Gymraeg yn y gweithle ym mhob adran o'r Cyngor.
2. Gwasanaethau: cynyddu'r ystod o wasanaethau a gynigir i siaradwyr Cymraeg gan adrannau'r Cyngor, a monitro/cofnodi cynnydd yn y defnydd o wasanaethau Cymraeg.
3. Defnydd cymdeithasol o'r Gymraeg: ynghyd â phartneriaid y Cyngor, ymgorffori arferion defnydd iaith cadarnhaol a gefnogir gan gyfleoedd ffurfiol ac anffurfiol i ddefnyddio'r Gymraeg yn gymdeithasol.

Thema 3: Creu amodau ffafriol – seilwaith a chyd-destun

Mae hyn yn ymwneud â chreu amodau addas ac amgylchedd lle gall y Gymraeg a'i siaradwyr ffynnu.

Mae'r economi'n ganolog i greu'r amodau cymdeithasol lle gall siaradwyr Cymraeg ddefnyddio eu sgiliau iaith ac er bod y Cyngor yn cydnabod na all reoli pob ffactor sy'n dylanwadu ar dwf economaidd, mae yna bethau y gellir dylanwadu arnynt.

Mae'r rhain yn cynnwys sgiliau, y bri a roddir ar y Gymraeg, lleoliad swyddi yn y sector cyhoeddus, sicrhau bod y Gymraeg yn cael ei hystyried yn sgil werthfawr mewn datblygiadau mawr, a chyfleoedd i ddefnyddio'r sgiliau hynny.

Er mwyn hwyluso cynnydd yn nifer y siaradwyr Cymraeg, magu hyder siaradwyr ac er mwyn gallu defnyddio'r iaith mewn amrywiaeth o leoliadau, bydd y Cyngor yn parhau i gefnogi adnoddau digidol, cyfathrebu a chyfryngau Cymraeg, ei wasanaethau cyfieithu a'i bartneriaethau, sy'n elwa'n llawn ar y dechnoleg ddiweddaraf, ac adnoddau iaith. Mae'r rhain i gyd yn elfennau sy'n adlewyrchu ac yn cynnal statws y Gymraeg fel iaith fyw ac sy'n hanfodol i siaradwyr Cymraeg beth bynnag fo'u gallu.

Er mwyn i'r Strategaeth Hybu lwyddo, mae angen i'r Cyngor rannu'r cyfrifoldeb am gynllunio ieithyddol ar draws ystod ehangach o sefydliadau partner, ac wrth wneud hynny parhau i feithrin gallu ac arbenigedd mewn cynllunio ieithyddol a chynyddu dealltwriaeth o ddwyieithrwydd.

Amcanion:

1. Cymuned a'r economi: cefnogi seilwaith economaidd-gymdeithasol siaradwyr Cymraeg ar draws y sir.

2. Diwylliant a'r cyfryngau: sicrhau bod y Gymraeg yn cael ei diogelu fel rhan annatod o'n gohebiaeth a'n cyfathrebu.
3. Cymru a'r byd ehangach: sicrhau bod y Gymraeg yn rhan annatod o'n hymdrechion i groesawu ac integreiddio pobl sy'n symud i Gymru.
4. Technoleg ddigidol: sicrhau bod y Gymraeg wrth wraidd arloesi ym maes technoleg ddigidol er mwyn gallu defnyddio'r Gymraeg ym mhob cyd-destun digidol.
5. Seilwaith ieithyddol: sicrhau bod seilwaith y Gymraeg yn parhau i ddatblygu (o ran asesiadau o'r effaith ar y Gymraeg a dulliau adrodd er enghraifft) fel rhan annatod o'r gwaith o gyflawni'r strategaeth hon.
6. Cynllunio ieithyddol: ymgorffori cynllunio a hyrwyddo ieithyddol yn lleol ac yn rhanbarthol, gyda gwell dealltwriaeth o ddwyieithrwydd ac anghenion siaradwyr Cymraeg a chefnogaeth iddynt.



Atodiad A - Cynllun Gweithredu i Hybu'r Gymraeg (i'w gynnwys ar ôl ymgynghori)

Atodiad B - Aseiad o Strategaeth Hybu gyntaf 2017-2022 (i'w gynnwys ar ôl ymgynghori (atodiad A i adroddiad y Cabinet))

Atodiad C - Rhestr o'r Ymgynghoreion (i'w cynnwys ar ôl ymgynghori)

