



Cyngor Bro Morgannwg
Cyfarwyddiaeth Dysgu a Sgiliau

Polisi Diogelu

Medi 2023





Nodyn Canllaw

Rhaid i ysgolion a lleoliadau eraill o fewn y Gyfarwyddiaeth Dysgu a Sgiliau feddu ar bolisi diogelu / amddiffyn plant effeithiol sydd:

- yn dilyn canllawiau Awdurdodau Lleol ar weithdrefnau rhyngasiantaethol y cytunwyd arnynt yn lleol
- yn cynnwys gwasanaethau sy'n ymestyn y tu hwnt i'r diwrnod ysgol
- yn cael ei adolygu o leiaf unwaith y flwyddyn
- ar gael i rieni neu ofalwyr ar gais
- yn cael ei ddarparu mewn fformat sy'n briodol i ddealltwriaeth plant, ac yn arbennig ar gyfer plant ag anghenion ychwanegol

Mae'r Polisi Diogelu enghreifftiol hwn ar gael gan Gyfarwyddiaeth Dysgu a Sgiliau Bro Morgannwg i gefnogi'r gwaith o ddatblygu polisiau diogelu ym mhob rhan o'r Gyfarwyddiaeth.

Mae'r polisi enghreifftiol yn seiliedig ar y polisi amddiffyn plant enghreifftiol a ddarperir yn nogfen ganllaw Llywodraeth Cymru rhif: 283/2022 o *Cadw Dysgwyr yn Ddiogel*.

<https://llyw.cymru/sites/default/files/publications/2022-04/220401-cadw-dysgwyr-yn-ddiogel.pdf>

Sylwer bod y term ysgol yn cael ei ddefnyddio drwy'r polisi diogelu enghreifftiol hwn. Er hynny, bwriedir i'r ddogfen gael ei defnyddio gan bob lleoliad o fewn y Gyfarwyddiaeth Dysgu a Sgiliau ac felly bydd angen ei diwygio'n unol â hynny i'w defnyddio gan lyfrgelloedd a Dysgu Oedolion yn y Gymuned.

Yn yr un modd, mae'r polisi enghreifftiol yn cyfeirio'n helaeth at ddiogelu / *amddiffyn plant, plant a disgyblion* a bydd angen ei ddiwygio i'w ddefnyddio mewn lleoliadau oedolion.

Dylai sefydliadau unigol addasu'r polisi enghreifftiol drwy ychwanegu logo sefydliadol a chynnwys ychwanegol sy'n berthnasol i'r lleoliad.

Mae'r polisi enghreifftiol yn bodoli o fewn y fframweithiau deddfwriaethol a llywodraethu ar gyfer diogelu yng Nghymru, gan gynnwys:

- Adran 175 Deddf Addysg 2002
- Dyletswydd gofal cyfraith gyffredin
- Deddf Plant 1989
- Deddf Plant 2004
- Deddf Cydraddoldeb 2010
- Deddf Gwasanaethau Cymdeithasol a Llesiant (Cymru) 2014
- Diogelu Plant: Cydweithio dan Ddeddf Plant 2004
- Gweithdrefnau Diogelu Cymru
- Y Fframwaith Hawliau Plant
- Confensiwn y Cenhedloedd Unedig ar Hawliau'r Plentyn (CCUHP)
- Mesur Hawliau Plant a Phobl Ifanc (Cymru) 2011
- Deddf Trais yn Erbyn Menywod, Cam-drin Domestig a Thrais Rhywiol (Cymru) 2015
- Bwrdd Diogelu Rhanbarthol
- Adolygiadau Ymarfer Plant: fforymau proffesiynol amlasiantaethol (di-liw)
- Deddf Gwrthderfysgaeth a Diogelwch 2015
- Deddf Anffurfio Organau Cenhedlu Benywod 2003
- Confensiwn Ewropeaidd ar Hawliau Dynol

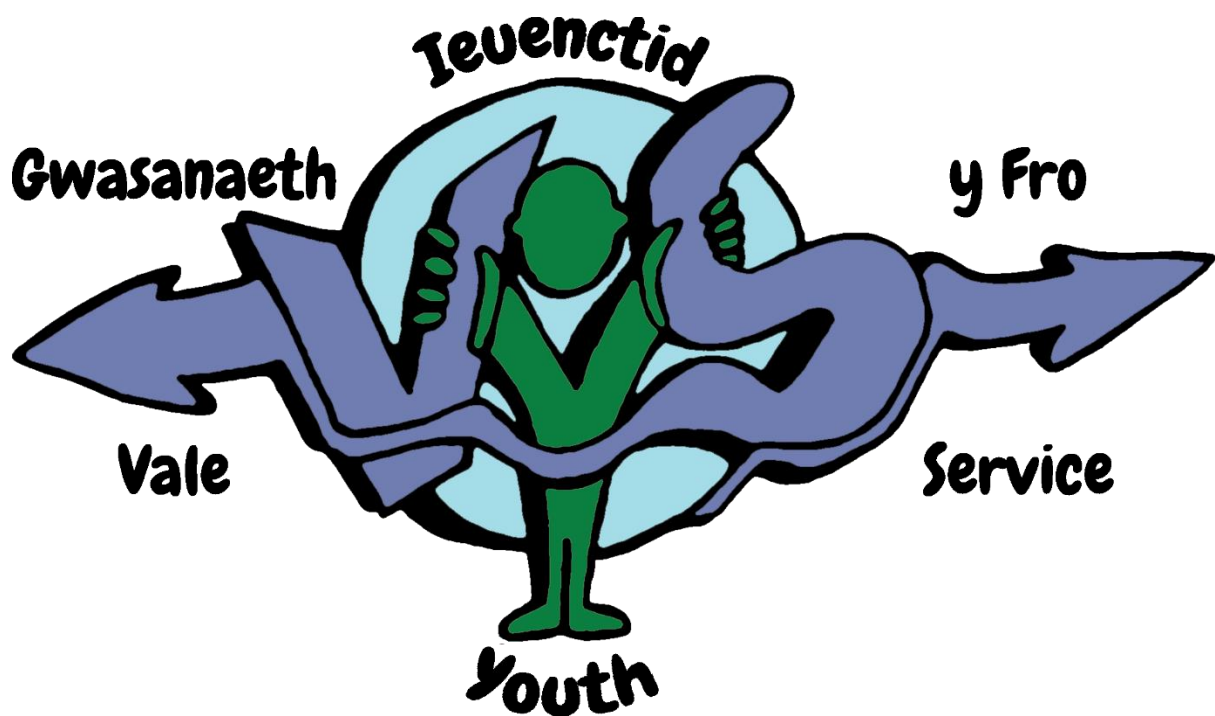
DS. Rhaid i bolisi diogelu adlewyrchu deddfwriaeth a chanllawiau newydd sy'n dod i'r amlwg.

Wedi'i seilio ar ddogfen ganllaw Llywodraeth Cymru rhif: 283/2022 *Cadw Dysgwyr yn Ddiogel*

Gwasanaeth Ieuenctid Bro Morgannwg

Polisi Diogelu

Medi 2023





CYSYLLTIADAU ALLWEDDOL O FEWN Y GWASANAETH IEUENCTID

UWCH BERSON DYNODEDIG (UBD) AR GYFER AMDDIFFYN PLANT

ENW: Sarah Collier

RHIF CYSWLLT: 07764807259

DIRPRWY UBD

ENW: Rhys Jones

RHIF CYSWLLT: 07739192394

ENW: Ve Van de Voorde

RHIF CYSWLLT: 07739192404

ENW: Hannah Brown

RHIF CYSWLLT: 07739192403

ENW: Peter Williams

RHIF CYSWLLT: 07764 807257

ENW: Kelly Hawkes

RHIF CYSWLLT: 07966847974

ENW: Chloe Hughes

RHIF CYSWLLT: 07813042665

ENW: Donna Parker

RHIF CYSWLLT: 07809551405

ENW: Annette Harrison

RHIF CYSWLLT: 07725705735

ENW: Alexandra Thomas

RHIF CYSWLLT: 07874 889383

CYSYLLTIADAU ALLWEDDOL YN YR AWDURDOD LLEOL

ATGYFEIRIAD AT WASANAETHAU PLANT A PHOBL IFANC (GPPH) Bro Morgannwg

Pan fo gan ysgolion bryderon **BRYs** ac **UNIONGYRCHOL** am ddiogelwch a lles plentyn neu berson ifanc yn ystod oriau swyddfa, ffoniwch: **01446 725202**

Er mwyn gwneud atgyfeiriadau **BRYs Y TU ALLAN I ORIAU SWYDDFA** ffoniwch **029 20788 570**

YR HEDDLU (AMDDIFFYN PLANT): 101, neu mewn argyfwng 999



Gall y Tîm Diogelu Dysgu a Sgiliau roi cyngor a chymorth.

E-BOST: jdredrup@valeofglamorgan.gov.uk , Ffôn 01446 709867

scollier@valeofglamorgan.gov.uk

Natasha James – Swyddog Dynodedig Awdurdodau Lleol (SDALI)

RHIF CYSWLLT: 01446700111

Helen Anderson – Swyddog Diogelu Dynodedig (SDD)

RHIF CYSWLLT: 01446700111

Elizabeth Jones – Arweinydd Diogelu ar gyfer Dysgu a Sgiliau

RHIF CYSWLLT: 01446700111

Dylid anfon ymholiadau / atgyfeiriadau mewn perthynas â phryderon Diogelu am ymarferwyr neu unigolion sydd mewn swydd o ymddiriedaeth at Jason Redrup, Sarah Collier a Helen Anderson

Rheoli Fersiwn Dogfen

Dogfen	Polisi Diogelu
Cyfeirnod	SG.09.2023
Fersiwn	1
Dogfen Flaenorol	
Dogfennau Cysylltiedig	

Hanes Fersiwn Dogfen

Rhif y Fersiwn	Dyddiad Cymeradwyo'r Adolygiad	Dyddiad Cyhoeddi	Crynodeb o Ddiwygiadau
1	Ionawr 2023		Cyflwynwyd i reolwyr
2	Medi 2023		Diweddariadau a wnaed i'r strwythur staff



Polisi Diogelu ar gyfer Gwasanaeth Ieuenctid Bro Morgannwg

1. Cyflwyniad

Mae *Gwasanaeth Ieuenctid Bro Morgannwg* yn cydnabod yn llawn y cyfraniad y mae'n ei wneud i ddiogelu ac amddiffyn plant a bod gan blant yr hawl i gael eu diogelu a'u hamddiffyn rhag niwed.

Mae'r Polisi Diogelu yn hyrwyddo gweledigaeth gyffredinol Cyngor Bro Morgannwg i ddatblygu '**Cymunedau Cryf â Dyfodol Disglair**'. Mae Cynllun Corfforaethol y Cyngor **Gweithio gyda'n gilydd am Ddyfodol Disgleiriach 2020-25** yn nodi'r weledigaeth hon a'i hagenda uchelgeisiol ar gyfer y pum mlynedd nesaf. Ochr yn ochr â'r Cynllun Corfforaethol mae ein Cynllun Cyflawni Blynyddol sy'n cael ei lunio'n flynyddol ac yn manylu ar flaenoriaethau allweddol y flwyddyn i ddod.



Caiff ein polisi ei lywio gan ymagwedd hawliau plant at ddiogelu fel fframwaith egwyddorol ac ymarferol ar gyfer gweithio gyda phlant, wedi'i wreiddio yng Nghonfensiwn y Cenhedloedd Unedig ar Hawliau'r Plentyn (CCUHP).

Mae tair prif elfen i'n polisi:

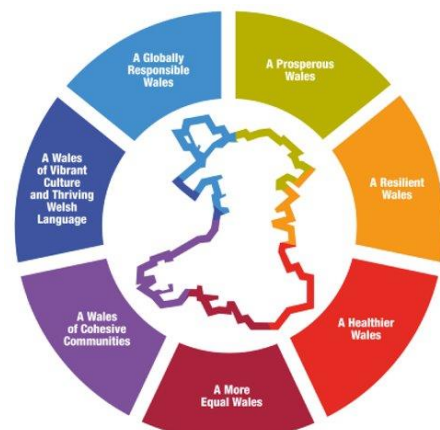
- Atal drwy'r diwylliant, yr addysgu a'r cymorth bugeiliol a gynigir i bobl ifanc;
- Gweithdrefnau ar gyfer nodi ac adrodd am achosion, neu achosion tybiedig, o gamdriniaeth – oherwydd ein cyswllt o ddydd i ddydd â phlant mae ein staff mewn sefyllfa dda i arsylwi ar arwyddion allanol camdriniaeth;
- Cymorth i bobl ifanc a allai fod wedi cael eu cam-drin.

Mae ein polisi'n berthnasol i'r holl staff, myfyrwyr a gwirfoddolwyr sy'n gweithio yn y gwasanaeth.

Dylid darllen ein polisi ar y cyd â dogfen ganllaw Llywodraeth Cymru rhif: 283/2022 *Cadw Dysgwyr yn Ddiogel*. <https://llyw.cymru/sites/default/files/publications/2022-04/220401-cadw-dysgwyr-yn-ddiogel.pdf>

Mae'r Polisi Diogelu hwn yn ein galluogi i gyflawni ein blaenoriaethau gwella a nodwyd drwy ein proses hunanwerthuso sy'n cael eu hadlewyrchu fel camau gweithredu yn ein Cynllun Cyflawni Blynyddol. Gweithredu ein Cynllun Cyflawni Blynyddol bob blwyddyn sy'n cefnogi'r gwaith o gyflawni ein hamcanion lles a nodir yn y Cynllun Corfforaethol ac sy'n cyfrannu at y saith amcan lles cenedlaethol sy'n cyd-fynd â Deddf Llesiant Cenedlaethau'r Dyfodol. Fel Cyfarwyddiaeth Dysgu a Sgiliau, rydym yn gweithio'n effeithiol ar draws ein timau, ein cyfarwyddiaethau a'n partneriaid a rhanddeiliaid allweddol eraill i wreiddio'r egwyddor datblygu cynaliadwy a'r pum ffordd o weithio (hirdymor, integreiddio, atal, cyfranogiad a chydweithio).

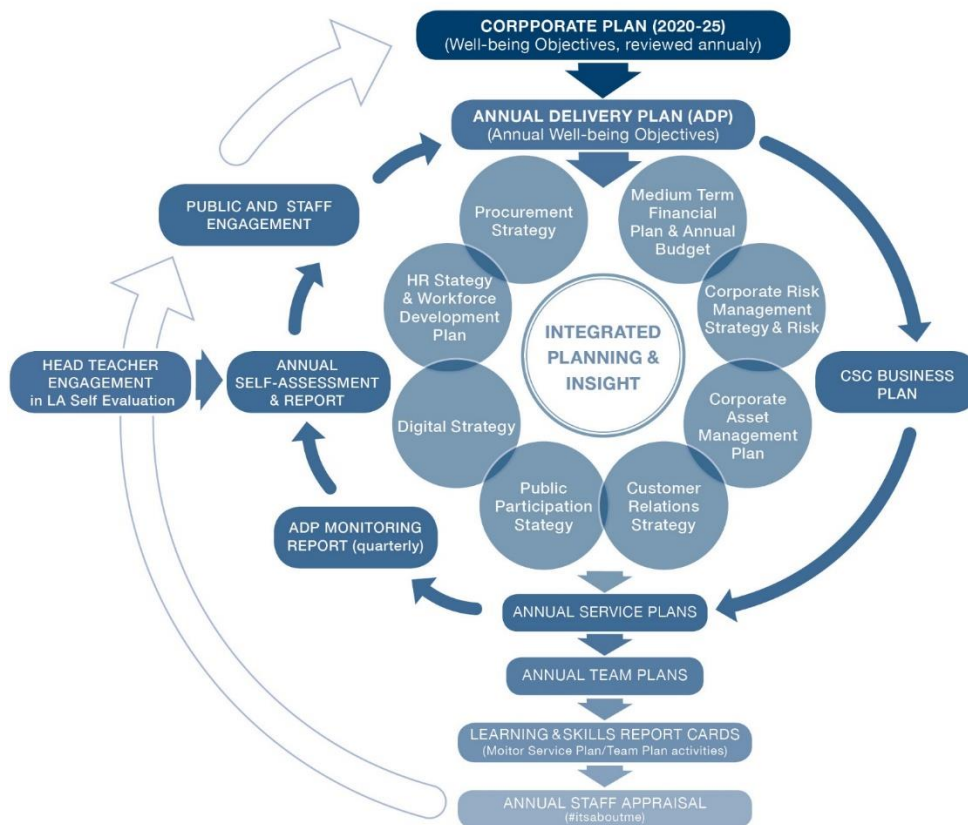
Mae'r Polisi Diogelu hwn yn gweithredu fel hwylusydd allweddol ar gyfer cyflawni ein gweledigaeth a'n hamcanion lles trwy fframwaith cynllunio integredig y Cyngor, a elwir hefyd yn 'edau aur', sydd hefyd yn darparu dull monitro i werthuso perfformiad ac effaith ein gwasanaethau. Amlinellir isod sut mae'r fframwaith



Wedi'i seilio ar ddogfen ganllaw Llywodraeth Cymru rhif: 283/2022 *Cadw Dysgwyr yn Ddiogel*



cynllunio integredig hwn yn cydgyssylltu â phrosesau hunanwerthuso, cynllunio gwella a rheoli perfformiad.



2. Atal

Rydym yn cydnabod bod hunan-barch uchel, hyder, ffrindiau cefnogol a chyfathrebu da gydag oedolyn y gellir ymddiried ynddo yn helpu i ddiogelu pobl ifanc.

Felly, bydd ein gwasanaeth yn:

- sefydlu a chynnal ethos lle mae plant yn teimlo'n ddiogel ac yn cael eu hannog i siarad ac yn cael clust i wrando arnynt.
- sicrhau bod plant yn gwybod bod oedolion yn y lleoliad y gallant fynd atyn nhw os ydynt yn poeni neu os ydynt mewn trafferthion;
- cynnwys gweithgareddau a chyfleoedd ar gyfer Addysg Cydberthynas a Rhywioldeb yn y cwricwlwm, sy'n rhoi'r sgiliau y mae eu hangen ar blant i gadw'n ddiogel rhag camdriniaeth a gwybod at bwy y gallent droi am help;
- cynnwys deunydd yn y cwricwlwm a fydd yn helpu plant i ddatblygu agweddau realistig at gyfrifoldebau bywyd fel oedolyn, yn enwedig o ran gofal plant a sgiliau rhianta.
- meithrin perthynas ag asiantaethau eraill a sicrhau bod atgyfeiriadau cynnar a phriodol ar gyfer cymorth ac ymyrraeth yn cael eu gwneud cyn i'r risgiau waethygu.
- mabwysiadu dull gwasanaeth cyfan o ymdrin â lles a fydd yn ymgorffori mesurau diogelu ac ataliol i gefnogi plant a theuluoedd.



3. Gweithdrefnau

Byddwn yn dilyn Gweithdrefnau Diogelu Cymru a gymeradwywyd gan 58 o Fyrddau Diogelu Plant. Bydd y Gwasanaeth leuenctid yn:

- sicrhau bod ganddo Berson Diogelu Dynodedig ar gyfer diogelu sydd wedi ymgymryd â'r hyfforddiant priodol;
- cydnabod rôl yr UBD a threfnu cymorth a hyfforddiant;
- sicrhau bod pob aelod o staff yn gwybod:
 - enw'r person diogelu dynodedig a'i rôl
 - bod ganddynt gyfrifoldeb unigol dros roi gwybod i'r gwasanaethau cymdeithasol, neu i'r heddlu am blant sy'n wynebu risg a phryderon amddiffyn, o fewn yr amserlenni y cytunwyd arnynt gyda'r Bwrdd Diogelu Rhanbarthol; a
 - sut i fwrw'r pryderon hynny yn eu blaen pan nad yw'r Person Diogelu Dynodedig ar gael.
- sicrhau bod pob aelod o staff yn ymwybodol o'r angen i fod yn wylidwrus am arwyddion o gamdriniaeth ac esgeulustod a gwybod sut i ymateb i berson ifanc a all ddatgelu camdriniaeth neu esgeulustod.
- sicrhau bod aelodau staff sy'n gofrestryddion Cyngor y Gweithlu Addysg yng Nghymru yn ymwybodol o'r Cod Ymddygiad ac Ymarfer Proffesiynol ar gyfer Cofrestryddion gyda Chyngor y Gweithlu Addysg a'r disgwyliad o fewn y Cod bod cofrestrydd yn rhoi sylw i ddiogelwch a lles pobl ifanc yn eu gofal a chynnwys cysylltiedig;
- sicrhau bod gan rieni ddealltwriaeth o'r cyfrifoldeb sydd gan y lleoliad a staff am ddiogelu ac amddiffyn plant drwy nodi ei rwmedigaethau yn y ddogfen gwybodaeth gwasanaeth;
- darparu hyfforddiant i'r holl staff fel eu bod:
 - yn deall eu cyfrifoldeb personol;
 - yn gwybod y gweithdrefnau lleol y cytunwyd arnynt a'u dyletswydd i ymateb;
 - yn ymwybodol o'r angen i fod yn wylidwrus wrth nodi achosion o gam-drin ac esgeuluso;
 - gwybod sut i gefnogi plentyn sy'n datgelu camdriniaeth neu esgeulustod; a
 - deall y rôl y gallai ymddygiadau ar-lein eu cael ym mhob un o'r uchod
- hysbysu tîm gwasanaethau cymdeithasol yr awdurdod lleol pan fo:
 - person ifanc ar y gofrestr amddiffyn plant yn cael ei wahardd, naill ai am gyfnod penodol neu'n barhaol; neu
 - pan fo person ifanc sydd ar y Gofrestr Amddiffyn Plant yn absennol o'r ysgol heb esboniad am fwy na dau ddiwrnod (neu un diwrnod ar ôl penwythnos).
- gweithio i ddatblygu cysylltiadau effeithiol ag asiantaethau perthnasol a gweithredol fel sy'n ofynnol gyda'u hymholiadau ynghylch materion amddiffyn plant gan gynnwys mynychu cynadleddau a grwpiau craidd adolygu cychwynnol ac amddiffyn plant a chyflwyno adroddiadau ysgrifenedig i'r cynadleddau;
- cadw cofnodion digidol o bryderon am blant (gan nodi'r dyddiad, y digwyddiad a'r camau a gymerwyd), hyd yn oed os nad oes angen cyfeirio'r mater at yr awdurdod lleol ar unwaith; ar yr adeg hon mae ysgolion yn defnyddio platfform meddalwedd 'MyConcern' ar gyfer rheoli'r holl bryderon diogelu.
- Sicrhau bod yr holl gofnodion diogelu yn cael eu cadw'n ddiogel ar lwyfan meddalwedd diogelu cymeradwy (electronig);



- glynu wrth y gweithdrefnau a nodir yng Ngweithdrefnau Disgyblu a Diswyddo Llywodraeth Cymru ar gyfer Staff Ysgol, lle bo'n briodol;
- sicrhau bod gweithdrefnau recriwtio a dethol yn cael eu gwneud yn unol â chanllawiau Cadw Dysgwyr yn Ddiogel Llywodraeth Cymru; a
- dynodi llywodraethwr ar gyfer diogelu (LIDD) a fydd yn goruchwyllo polisi ac arfer amddiffyn plant yr ysgol. Sicrhau bod y Llywodraethwr hwn yn mynychu hyfforddiant Llywodraethwyr Diogelu Dynodedig yr Awdurdod Lleol yn flynyddol.
- pan fydd aelod o staff, addysgu neu arall, yn cael gwybod am arwyddion o gamdriniaeth neu esgeulustod, dylai:
- drafod y mater gydag UBD yr ysgol neu yn ei absenoldeb y Dirprwy UBD. Os penderfynir bod angen atgyfeirio'r digwyddiad, **rheid i'r UBD yn achos argyfwng pan fo pryderon amddiffyn plant wneud atgyfeiriad dros y ffôn ar unwaith i'r Gwasanaeth Plant a Phobl Ifanc** drwy ffonio'r Swyddog Dyletswydd ar 01446 725202, neu y tu allan i oriau ar 02920 788570, os na allant gysylltu â'r Gwasanaeth Plant a Phobl Ifanc, yna mae angen i'r atgyfeiriwr ddeialu 999 a rhoi gwybod i'r heddlu am y mater fel argyfwng. Rhaid dilyn hyn o fewn un diwrnod gwaith drwy lenwi'r Ffurflen Atgyfeirio Amlasiantaethol (FfAA) a'i hanfon dros e-bost at: dutymarfs@bromorgannwg.gov.uk. Gellir atgyfeirio achosion nad oes angen amddiffyn plant ar unwaith drwy gyflwyno MARF. Os rhoddir tic yn y blwch atgyfeirio "Plentyn mewn Angen", rhaid i'r MARF gael cydsyniad y rhieni ynghlwm. Nid oes angen cydsyniad rhieni ar gyfer y blwch atgyfeirio "CP".

Bydd angen i holl staff y Gwasanaeth leuencid ymgysylltu â siartiau llif prosesau ar gyfer gwaith mewn lleoliadau addysg ac mewn lleoliadau cymunedol.

Gellir gofyn am gyngor cyn atgyfeirio drwy drafod eich pryder gyda desg ddyletswydd GPPI, neu'r Swyddog Diogelu ar gyfer Dysgu a Sgiliau.

Diffiniadau o Gam-drin ac Esgeuluso Plant

Mae Deddf Plant 1989 a 2004 a Deddf Gwasanaethau Cymdeithasol a Llesiant (Cymru) 2014 yn diffinio cam-drin fel a ganlyn:

'Caiff plentyn ei gam-drin pan fo rhywun yn ei niweidio, neu ddim yn atal niwed iddo. Gall plant gael eu cam-drin o fewn teulu neu mewn sefydliad neu gymuned gan bobl maen nhw'n eu hadnabod neu, yn fwy anarferol, gan ddieithryn. Gall plentyn neu berson ifanc hyd at 18 oed gael ei gam-drin neu'i esgeuluso a gall fod angen ei amddiffyn drwy gynllun amddiffyn plant rhyngasiantaethol'

- **Cam-drin Corfforol**

Taro, slapio, gordddefnyddio neu gamddefnyddio meddyginiaeth, atal yn afresymol, neu gosbau amhriodol

- **Cam-drin Emosiynol / Seicolegol**

Bygwth niweidio neu adael y plentyn, rheolaeth drwy orfodaeth, codi cywilydd, cam-drin geiriol neu hiliol, ynysu neu dynnu'n ôl o wasanaethau neu rwydweithiau cefnogol, gweld eraill yn cael eu cam-drin

- **Cam-drin Rhywiol**

Gorfodi neu ddenu plentyn neu berson ifanc i gymryd rhan mewn gweithgareddau rhywiol, waeth a yw'r plentyn yn ymwybodol o'r hyn sy'n digwydd ai peidio, gan



gynnwys: cyswllt corfforol, gan gynnwys gweithredoedd treiddiol neu anhreiddiol; gweithgareddau di-gyswllt, fel cynnwys plant wrth edrych ar, neu gynhyrchu, deunydd pornograffig neu wyllo gweithgareddau rhywiol neu annog plant i ymddwyn mewn ffyrdd rhywiol amhriodol

- **Cam-drin Ariannol**

Bydd y categori hwn yn llai cyffredin ymhlith plant ond gallai dangosyddion gynnwys:

- peidio â bodloni eu hanghenion gofal a chymorth a ddarperir drwy daliadau uniongyrchol; neu
- gwynion bod eiddo personol yn mynd ar goll

- **Esgeulustod**

Peidio â bodloni anghenion corfforol, emosiynol neu seicolegol sylfaenol sy'n debygol o arwain at nam ar iechyd neu ddatblygiad.

Gall risg o niwed gwirioneddol neu bosibl arall i blentyn neu berson ifanc hefyd ddeillio o:

- Gamfanteisio troseddol megis llinellau cyffuriau
- Camfanteisio'n rhywiol ar blant
- Radicaleiddio
- Anffurfio organau cenhedlu benywod
- Caethwasiaeth fodern
- Cam-drin ar Sail Anrhydedd

I gael mwy o wybodaeth am y mathau hyn o niwed, ewch i wefan [Diogelu Cymru](#) am esboniad pellach yn y rhestr termau

4. Corff Llywodraethu Ysgolion – Ddim yn berthnasol ar gyfer y Gwasanaeth Ieuentid

Mae'r Corff Llywodraethu yn gyfrifol am sicrhau:

- Bod gan yr ysgol bolisi a gweithdrefnau diogelu ac amddiffyn plant effeithiol ar waith sy'n unol â chanllawiau'r awdurdodau lleol a Chadw Dysgwyr yn Ddiogel 2020
- Bod polisi a gweithdrefnau diogelu ac amddiffyn plant yr ysgol:
 - ar gael i rieni a gofalwyr
 - yn cael eu darparu mewn fformat sy'n briodol i ddealltwriaeth plant, ac yn arbennig ar gyfer plant ag anghenion ychwanegol
- Bod yr ysgol yn gweithredu gweithdrefnau recriwtio diogel sy'n ystyried yr angen i ddiogelu plant a phobl ifanc, gan gynnwys trefniadau i sicrhau bod yr holl wiriadau priodol yn cael eu cynnal ar gyfer staff a gwirfoddolwyr newydd a fydd yn gweithio gyda phlant, gan gynnwys gwiriadau perthnasol y Gwasanaeth Datgelu a Gwahardd (GDG).
- Bod y pennaeth a'r holl staff parhaol eraill a gwirfoddolwyr sy'n gweithio gyda phlant yn ymgymryd â hyfforddiant priodol i gael y wybodaeth a'r sgiliau sydd eu hangen arnynt i gyflawni eu cyfrifoldebau amddiffyn plant yn effeithiol, a diweddarau hyn gyda hyfforddiant gloywi.



- Bod y corff llywodraethu yn mynd i'r afael ag unrhyw feysydd a nodwyd sydd angen eu gwella o ran trefniadau amddiffyn plant y tynnwyd ei sylw atynt.
- Y corff llywodraethu sy'n sicrhau bod yr uwch berson dynodedig (UBD), y llywodraethwr dynodedig ar gyfer amddiffyn plant (LIDD) a chadeirydd y llywodraethwyr yn ymgymryd â hyfforddiant diogelu perthnasol ac yn ei gynnal fel y cytunwyd gan y Bwrdd Diogelu Rhanbarthol.

5. Cefnogi'r rhai sy'n wynebu risg

Rydym yn cydnabod y gallai plant / pobl ifanc sy'n wynebu risg, yn dioddef camdriniaeth neu'n profi trais ddioddef yn ddifrifol oherwydd hynny.

Efallai mai ein gwasanaeth ni fyddai'r unig elfen sefydlog, ddiogel a rhagweladwy ym mywydau plant sy'n wynebu risg. Serch hynny, pan fyddant mewn lleoliad, gall eu hymddygiad fod yn heriol ac yn anufudd neu'n dawedog.

- Bydd ein gwasanaeth yn ymdrechu i gefnogi'r dysgwr drwy:
 - gynnwys y cwricwlwm i annog hunan-barch a hunan-gymhelliant.
 - ethos ein gwasanaeth sy'n:
 - hyrwyddo amgylchedd cadarnhaol, cefnogol a diogel; ac
 - yn rhoi ymdeimlad i unigolion o gael eu gwerthfawrogi (gweler adran 2 ar Atal)
- Polisi ymddygiad / perthynas ein gwasanaeth, sydd â'r nod o gefnogi pobl ifanc sy'n agored i niwed. Bydd yr holl staff yn cytuno ar ddull gweithredu cyson sy'n canolbwyntio ar anghenion y plentyn. Bydd y gwasanaeth yn ymdrechu i sicrhau bod y person ifanc yn gwybod bod rhai mathau o ymddygiad yn annerbyniol ond ei fod yn cael ei werthfawrogi ac nad arno ef y mae'r bai am unrhyw gam-drin sydd wedi digwydd;
- cysylltu ag asiantaethau eraill sy'n cefnogi'r unigolyn, gan gynnwys y canlynol:
 - Gwasanaeth Seicoleg Addysg, Gwasanaethau Ymgysylltu neu'r Gwasanaeth Lles Addysg
 - Gwasanaethau Iechyd Meddwl Plant a'r Glasoed a gwasanaethau eirioli;
- cadw cofnodion a hysbysu'r awdurdod lleol cyn gynted ag y bydd pryder yn codi eto.
- Pan fydd unigolyn ar y gofrestr amddiffyn plant yn gadael, byddwn yn trosglwyddo gwybodaeth i'r darparwr newydd ar unwaith ac yn hysbysu'r Gwasanaethau Cymdeithasol.
- yn meddu ar gyfeiriad e-bost diogel addas er mwyn i hysbysiadau gael eu derbyn fel rhan o Ymgyrch Cwmpasu, ac i gefnogi'r plentyn sy'n destun yr hysbysiad hwnnw

6. Gwrth-fwlio

Mae gan y Gwasanaeth Ieuenctid bolisi gwrth-fwlio, sydd wedi'i nodi yn (*gweithdrefnau gwrth-fwlio 2020*) ac fe'i hadolygir yn flynyddol ac mae'n gyson â *Pholisi a Chanllawiau wedi'u Diweddarau ar Wrth-fwlio mewn Ysgolion / Lleoliadau Addysgol* (2014) Cyfarwyddiaeth Dysgu a Sgiliau Bro Morgannwg a Dogfen Ganllawiau Llywodraeth Cymru Rhif: 050/2011 Canllawiau ar Hawliau, Parch, Cydraddoldeb 2019

<https://llyw.cymru/sites/default/files/publications/2019-11/hawliau-parch-cydraddoldeb-canllawiau-statudol-ar-gyfer-cyrff-llywodraethu-ysgolion-a-gynhelir.pdf>

7. Ymyrraeth corfforol



Nodir ein polisi ar ymyrraeth gorfforol (*mewn dogfen ar wahân*) ac fe'i hadolygir yn flynyddol ac mae'n gyson â chanllawiau Llywodraeth Cymru ar ymyrraeth ddiogel ac effeithiol – defnyddio grym rhesymol a chwilio am arfau.

<https://llyw.cymru/sites/default/files/publications/2018-03/ymyriad-diogel-ac-effeithiol-defnyddio-grym-rhesymol-a-chwilio-am-arfau.pdf>



Policy - Restrictive
Practices and Physical

8. Plant gydag Anghenion Dysgu Ychwanegol

Rydym yn cydnabod mai plant ag anawsterau ac anabledau dysgu sydd fwyaf agored i gael eu cam-drin yn ystadegol. Mae angen i staff sy'n ymwneud â phlant ag anabledau dwys a lluosog, nam ar y synhwyrâu a/neu anawsterau cymdeithasol, emosiynol ac iechyd meddwl fod yn arbennig o sensitif i arwyddion o gamdriniaeth.

9. Dyletswydd Atal

Mae ein polisi i amddiffyn unigolion rhag radicaleiddio ac eithafiaeth yn cydymffurfio â'r *Canllawiau Dyletswydd 'Prevent' diwygiedig ar gyfer Cymru a Lloegr* (2015)

<https://www.gov.uk/government/publications/prevent-duty-guidance/revised-prevent-duty-guidance-for-england-and-wales>

a dogfen ganllaw Llywodraeth Cymru rhif: 045/2011 *Gwrthsafiad a Pharch*

<https://llyw.cymru/sites/default/files/publications/2018-03/gwrthsafiad-a-pharch-datblygu-cydlyniant-cymunedol.pdf>

a'u llywio gan y pecyn *hunan-asesu Gwrthsafiad a Pharch 2016*

<https://llyw.cymru/sites/default/files/publications/2018-03/pecyn-hunanasesu-gwrthsafiad-a-pharch.pdf>

Rydym yn sicrhau bod staff yn cydymffurfio ag E-ddysgu PREVENT y Swyddfa Gartref a bod y gwasanaeth yn sicrhau bod mesurau diogelwch parhaus ar waith i helpu i gadw'r lleoliadau a'r gymuned yn ddiogel.

10. Dysgu ar-lein

Fel gwasanaeth byddwn yn cymryd yr arweiniad a'r cyngor a nodir yn *Cadw'n Ddiogel Ar-lein (Diwygiedig): egwyddorion ac ymarfer ffrydio byw a fideo-gynadledda*

<https://hwb.gov.wales/parthau/cadwn-ddiogel-ar-lein/ffrydio-byw-a-fideo-gynadledda-arferion-ac-egwyddorion-diogelu/>, i sicrhau bod ein cymuned gwasanaeth gyfan yn cael ei chadw'n ddiogel wrth ddysgu ar-lein.

11. Defnyddio delweddau

Gellir tynnu delweddau ffotograffig a ffilmio fideos o blant at amrywiaeth o ddibenion. Bydd gofyn i staff dynnu lluniau o unigolion at ddibenion y cwricwlwm, gweithgareddau ychwanegol, cyhoeddusrwydd a dathlu cyflawniad.

Dylid bod yn arbennig o ofalus ynghylch defnyddio delweddau a all gynnwys plant sy'n derbyn gofal neu blant o grwpiau eraill sy'n agored i niwed, er enghraifft ceiswyr lloches.



Rhaid i bob rhiant / gofalwr roi caniatâd penodol i unrhyw ddelwedd o'i blentyn gael ei recordio, a dylid ei atgoffa na chaiff ei rhannu.

Ni ddylai staff byth ddefnyddio eu hoffer personol eu hunain i gymryd lluniau.

Argymhellir dilyn y canllawiau canlynol wrth ddefnyddio ffotograff

- Os defnyddir y ffotograff, peidiwch ag enwi'r plentyn
- Os enwir y plentyn, peidiwch â defnyddio'r ffotograff
- Pennwch a chofnodwch p'un a fydd y ddelwedd yn cael ei chadw i'w defnyddio ymhellach
- Caiff delweddau eu storio'n ddiogel a'u defnyddio gan y rheini sydd wedi'u hawdurdodi i wneud hynny yn unig: dylent fod ar gyfer craffu er mwyn sicrhau derbynioldeb.

12. Recriwtio a Dethol

Mae'r Gwasanaeth Ieuenctid wedi ymrwmo i ddiogelu a hyrwyddo lles plant ac mae'n disgwyl i bob cyflogai, gweithiwr asiantaeth, contractwr a gwirfoddolwr rannu'r ymrwymiad hwn.

Recriwtio Mwy Diogel yw'r cam cyntaf tuag at ddiogelu a hyrwyddo lles plant yn ein gwasanaeth drwy weithredu polisi a gweithdrefnau sy'n helpu i rwystro, gwrthod, atal neu ganfod pobl a allai gam-drin plant neu sydd fel arall yn anaddas i weithio yn yr amgylchedd hwn.

Mae ein polisi ar recriwtio mwy diogel yn cydymffurfio â *Pholisi Recriwtio Mwy Diogel* (Diwygiwyd 2021) Cyngor Bro Morgannwg

<https://staffnet.valeofglamorgan.gov.uk/Documents/Schools/Schools-HR-Policies/Safer-Recruitment-Policy.pdf>

a *Canllawiau Recriwtio Mwy Diogel* a dogfen ganllawiau Llywodraeth Cymru rhif: 283/2020 *Cadw Dysgwyr yn Ddiogel*. <https://llyw.cymru/sites/default/files/publications/2022-04/220401-cadw-dysgwyr-yn-ddiogel.pdf>

13. Hunanwerthuso ac Archwilio

Mae ein gwasanaeth yn cynnal adroddiad hunanwerthuso diogelu cyfredol a adolygir yn flynyddol ac sy'n gyson â'r *Ffurflen hunanwerthuso ar gyfer Diogelu ac Amddiffyn Plant* gan Estyn.

<https://www.estyn.gov.wales/system/files/2020-07/SER%2520For%2520Schools%2520RE%2520SFG%2520%25202017.docx>

neu *Offeryn Archwilio a Chanllawiau* Llywodraeth Cymru ar hunanwerthuso diogelu

<https://gov.wales/sites/default/files/publications/2020-11/annex-3-safeguarding-audit-tool.docx> sy'n cyd-fynd â *Cadw dysgwyr yn ddiogel (Atodiad 3)* fel dulliau o wella arferion diogelu yn barhaus.

14. Honiadau yn erbyn Cyflogeion a Gwirfoddolwyr

Bydd unrhyw honiad o gam-drin a wneir gan neu ar ran plentyn yn cael ei gymryd o ddifrif a bydd rhywun yn gwrandao ar y plentyn ac yn ymdrin ag ef yn sensitif.



Mae gan ein gwasanaeth ddyletswydd gofal hefyd i'n gweithwyr a'n gwirfoddolwyr a byddwn yn cefnogi unigolion sy'n destun honiad i reoli a lleihau'r straen sy'n rhan annatod o'r broses honiadau.

Mae gan ein gwasanaeth weithdrefnau wedi'u hamlinellu sy'n glynu wrth y gweithdrefnau a nodir yng nghylchlythyr Llywodraeth Cymru rhif: 009/2014 Diogelu plant mewn addysg: ymdrin â honiadau o gam-drin yn erbyn athrawon a staff eraill

Pan fydd honiad wedi'i wneud yn erbyn aelod o staff, rhaid hysbysu'r UBD a Rheolw(y)r y Gwasanaeth Ieuenctid ar unwaith, yna bydd Rheolw(y)r y Gwasanaeth Ieuenctid yn rheoli'r honiad drwy roi gwybod i Swyddog Diogelu Dysgu a Sgiliau'r Awdurdod Lleol.

Pan fydd honiad wedi'i wneud yn erbyn Rheolwr y Gwasanaeth Ieuenctid, rhaid hysbysu'r Pennaeth Gwasanaeth ar unwaith. Yna bydd y Pennaeth Gwasanaeth yn rheoli'r honiad drwy hysbysu'r Swyddog Diogelu Dysgu a Sgiliau.

<https://llyw.cymru/sites/default/files/publications/2018-11/diogelu-plant-mewn-addysg-ymdrin-a-honiadau-o-gam-drin-yn-erbyn-athrawon-a-staff-eraill.pdf>

a Gweithdrefnau Diogelu Cymru: Adran 5, honiadau / pryderon am ymarferwyr a'r rhai sydd mewn safle o ymddiriedaeth [Diogelu Cymru](#).

15. Hyfforddiant Diogelu

Mae ein Gwasanaeth Ieuenctid wedi ymrwmo i sicrhau bod yr holl staff (parhaol a dros dro) a gwirfoddolwyr yn ymgymryd â'r hyfforddiant priodol i roi iddynt y wybodaeth a'r sgiliau sy'n angenrheidiol i gyflawni eu cyfrifoldebau o ran diogelu plant yn effeithiol, sy'n cael ei ddiweddarau gan hyfforddiant gloywi blynyddol, a elwir yn hyfforddiant Lefel 1.

Mae ein gwasanaeth yn sicrhau bod yr Uwch Berson Dynodedig (UBD), a'r Dirprwy Uwch Berson Dynodedig (DUBD) ar gyfer diogelu yn cael hyfforddiant i'r safonau y cytunwyd arnynt gan y Bwrdd Diogelu Rhanbarthol. Yn ogystal â hyfforddiant Lefel 1 diogelu sylfaenol mae'n ofynnol bod yr UBD a'r DUBD hefyd yn ymgymryd â hyfforddiant gloywi blynyddol, a elwir yn hyfforddiant Lefel 2. Yn ogystal, rhaid ymgymryd â hyfforddiant amlasiantaethol llawn yn unol â gofynion *Cadw dysgwyr yn ddiogel* bob tair blynedd.

16. My Concern – ddim yn cael ei ddefnyddio gan y Gwasanaeth Ieuenctid

Defnyddir meddalwedd diogelu My Concern gan yr ysgol a'r Awdurdod Lleol. Mae'n system syml a diogel ar gyfer cofnodi a rheoli'r holl bryderon diogelu, bugeiliol a lles.

Mae staff yn cofnodi ac yn rheoli unrhyw bryderon diogelu wrth iddynt ddiogwydd. Wedi'i integreiddio â SIMS, mae My Concern yn tynnu'r wybodaeth berthnasol am fyfyrwyr o SIMS i greu proffil myfyriwr yn My Concern. Anfonir hysbysiadau awtomatig at yr arweinydd diogelu dynodedig pan ychwanegir unrhyw bryderon newydd gan ddefnyddwyr.

Mae My Concern yn caniatáu i ysgolion hwyluso cydweithio a rhannu gwybodaeth gyda phartneriaid a chydweithwyr dibynadwy megis Mentoriaid Ieuenctid yr ysgol neu weithiwr cymdeithasol plentyn, drwy eu hychwanegu fel aelodau tîm at bryder penodol neu broffil myfyriwr yn My Concern. Mae hyn yn hyrwyddo darlun cyflawn o les unigolyn ac yn galluogi aelodau perthnasol y tîm i weithredu pan fo angen heb orfod anfon diweddariadau ychwanegol drwy e-bost.



Gellir lanlwytho dogfennau, cofnodion, MARFau a ffurflenni atgyfeirio eraill a mathau eraill o gyfryngau, a'u cysylltu â chofnod y disgybl. Mae hyn yn lleihau'r angen am gofnodion papur ac yn canoli'r holl wybodaeth berthnasol ac ategol. Mae'n galluogi ein hysgol i reoli a blaenoriaethu camau gweithredu a dangos effeithiolrwydd trefniadau diogelu i Estyn, Llywodraethwyr ac Uwch Arweinwyr a sbarduno gwell canlyniadau i fyfyrwyr.

Gellir creu adroddiadau ar unrhyw gyfuniad o categorïau o bryder neu wybodaeth am fyfyrwyr dros gyfnod penodol neu ddeinamig. Mae adroddiadau nodweddiadol y gall ysgolion eu rhedeg yn cynnwys dadansoddiad o 'gyfanswm pryderon fesul mis', 'pryderon yn ôl categori', 'adroddiad llywodraethwyr tymhorol' ac ati.

Mae gan ysgolion gyfrifoldeb cyfartal i sicrhau bod dogfennaeth / gwybodaeth yn cael ei rhannu mewn modd diogel ac amserol gyda'r holl bartneriaid diogelu perthnasol.

Meysydd ychwanegol i'w hystyried

Mae'r penawdau canlynol i'r gwasanaeth ystyried eu cynnwys yn y polisi hwn, ar gyfer polisi annibynnol neu i'w cadw fel dogfennau cyfeirio defnyddiol i lywio ymarfer. Mae'r cynnwys ar gyfer pob pennawd wedi'i gynnwys yn atodiad A

- Casglu Plant a'u Rhyddhau o'r ysgol (Ysgolion Cynradd yn bennaf)
- Rhoi Terfyn Ar Gosbi Plant yn Gorfforol
- Hunanladdiad a Hunan-niweidio
- Rhwydweithio Cymdeithasol a chadw'n ddiogel ar-lein
- Camddefnyddio Sylweddau ym maes addysg
- Siaradwyr Allanol ac Ymwelwyr
- Polisi Llogi Lleoliad
- Plant sy'n ymuno â'r System Derbyn Gofal
- Beichiogrwydd ardegau
- Camfanteisio'n droseddol ar blant