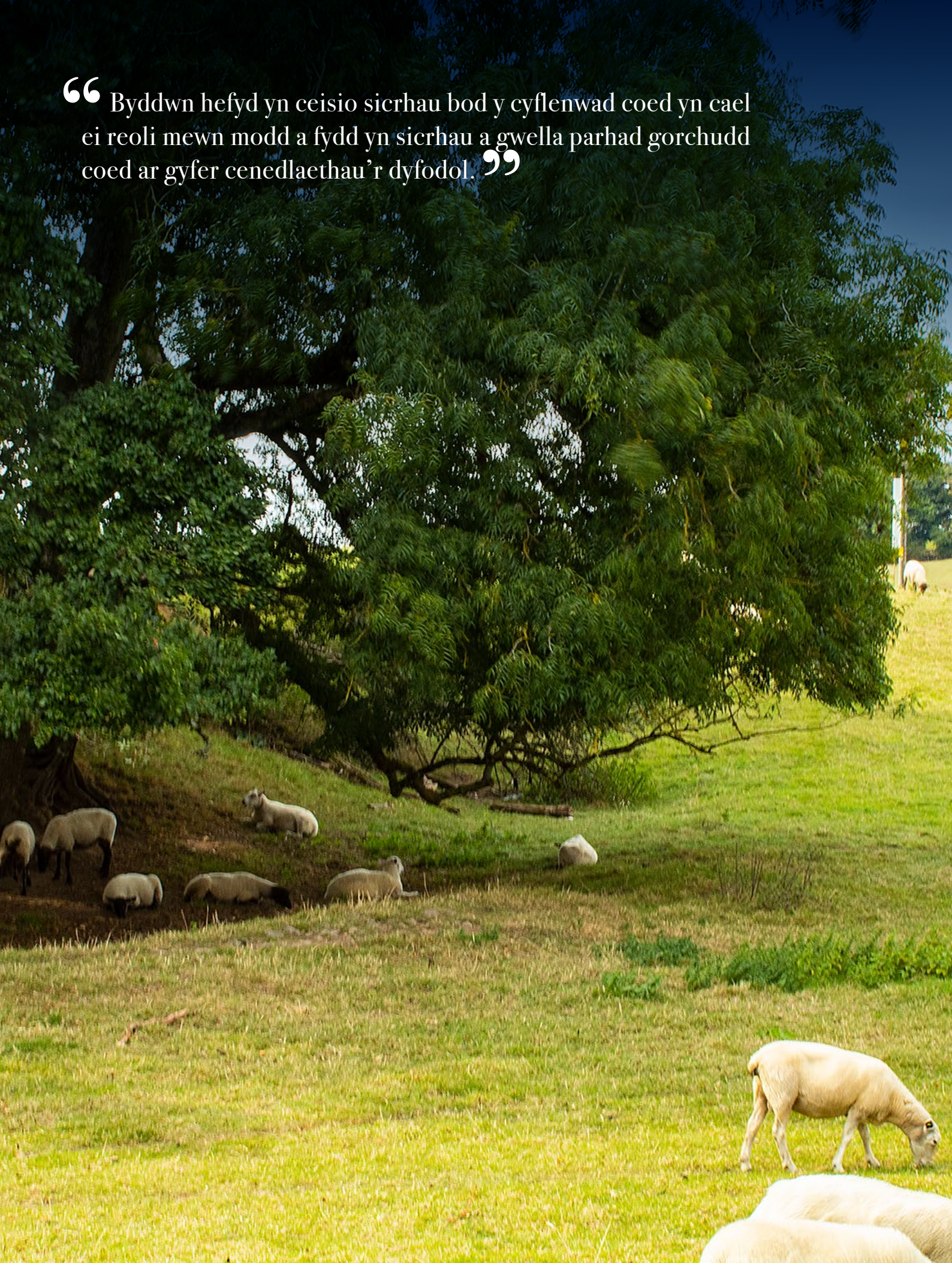


CYNGOR BRO MORGANNWG

GWEITHIO GYDA'N GILYDD  
AM DDYFODOL MWY DISGLAIR

# STRATEGAETH COED 2024-2039

“ Byddwn hefyd yn ceisio sicrhau bod y cyflenwad coed yn cael ei reoli mewn modd a fydd yn sicrhau a gwella parhad gorchudd coed ar gyfer cenedlaethau’r dyfodol. ”





Rydym yn falch iawn o gyflwyno Strategaeth Coed ar gyfer Bro Morgannwg sy'n darparu fframwaith ar gyfer rheoli coed yn gynaliadwy hyd at 2039 (15 mlynedd).

Mae coed a choetiroedd yn rhan hanfodol o Seilwaith Gwyrdd y Fro ac yn helpu i roi hunaniaeth a diffinio cymeriad cymunedau a'r ardaloedd yr ydym yn byw, gweithio a chwarae ynddynt.

Fel pob awdurdod lleol, mae gennym ddyletswydd i warchod ein treftadaeth naturiol a chydabod ein coed fel ased gwerthfawr. Derbynnir yn eang bod gan goed a choetiroedd, yn enwedig y rhai o amgylch ein trefi, rôl hanfodol i'w chwarae wrth hyrwyddo cymunedau iach. Rydym yn rheoli nifer fawr o goed yn uniongyrchol ac yn anuniongyrchol, gan sicrhau eu bod yn cael eu hamddiffyn a'u hehangu i gynnig y manteision niferus y maent yn eu darparu i unigolion a'n cymunedau yn awr ac ar gyfer cenedlaethau'r dyfodol.

Yn ogystal, mae ymateb i'r argyfwng hinsawdd yn flaenoriaeth allweddol i'r Cyngor ac rydym wedi ceisio adeiladu ar sylfaen gadarn o waith sydd wedi'i wneud dros nifer o flynyddoedd i fynd i'r afael â her y newid yn yr hinsawdd ym Mro Morgannwg.

Adlewyrchir yr ymrwymiad hwn yn ein Cynllun Corfforaethol 2020-2025, sy'n cynnwys Amcan Lles sy'n canolbwyntio'n benodol ar yr amgylchedd. Mae manylion ar sut y byddwn yn bwrw ymlaen â gwaith penodol i fynd i'r afael â'r newid yn yr hinsawdd hefyd wedi'u nodi yn ein Cynllun Cyflawni Blynyddol.

Felly, mae llawer iawn o weithgarwch wedi digwydd neu wedi'i gynllunio i fynd i'r afael â'r newid yn yr hinsawdd yn ein hardal. Bydd y Strategaeth Goed hon yn helpu i lywio a datblygu cyfleoedd yn y dyfodol i atal colli coed, cynyddu stoc coed a chynyddu gorchudd canopi ledled y Fro a chynorthwyo'r Cyngor i gyflawni ei amcanion.

Mae'r Strategaeth hon wedi bod yn destun ymgynghoriad ac mae'r Cyngor wedi gwrandao ar y safbwyntiau a fynegwyd. O ganlyniad, gwnaed sawl newid i'r Cynllun drwy gydol y broses ymgynghori. Fel Aelod Cabinet dros Wasanaethau Cymdogaeth ac Adeiladu, a'r Aelod Cabinet dros Fannau Cynaliadwy, hoffem ddiolch i bawb sydd wedi cyfrannu at y gwaith o lunio'r ddogfen bwysig hon.

**Y Cyngorydd Mark Wilson**  
Yr Aelod Cabinet dros Wasanaethau  
Cymdogaeth ac Adeiladu

**Y Cyngorydd Bronwen Brooks**  
Dirprwy Arweinydd a'r Aelod Cabinet  
dros Fannau Cynaliadwy

# CRYNODEB GWEITHREDOL

Ym mis Gorffennaf 2019, ymunodd Cyngor Bro Morgannwg â Llywodraeth Cymru ac awdurdodau lleol eraill ledled y DU i ddatgan argyfwng hinsawdd mewn ymateb i adroddiad Newid yn yr Hinsawdd Panel Rhynglywodraethol y Cenhedloedd Unedig ar effaith cynhesu byd-eang.

**Yn ogystal â hyn ym mis Gorffennaf 2021, datganodd y Cyngor Argyfwng Natur yn dilyn adroddiad Rhwydwaith Bioamrywiaeth Cenedlaethol (RhBC), 'Sefyllfa Byd Natur 2019', a ganfu fod 8% o'r rhywogaethau coed a ddarganfuwyd yng Nghymru (523) mewn perygl o ddiflannu o Brydain, bod 17% (666) dan fygythiad o ddiflannu o Gymru a bod 73 eisoes wedi diflannu.**

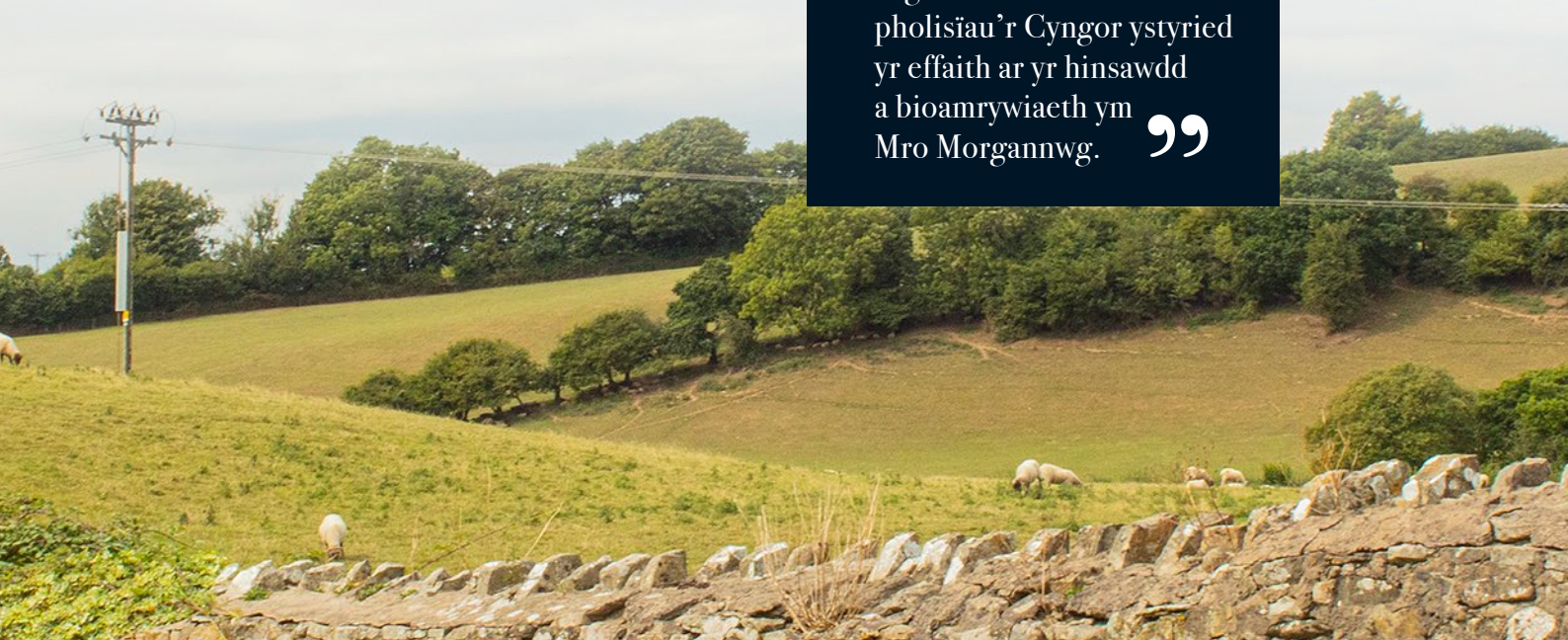
Mae'r Cyngor wedi cyflawni'r Strategaeth Goed hon gan fod gan goed, coetiroedd a gwrychoedd rôl hanfodol wrth fynd i'r afael ag eithafion hinsawdd a cholli bioamrywiaeth. Bydd y strategaeth hon yn edrych ar sut yr ydym yn amddiffyn, rheoli a chynyddu ein gorchudd canopi coed i adeiladu gwydnwch a mynd i'r afael â'r newid yn yr hinsawdd a cholli bioamrywiaeth, gan fod coed yn rhan annatod o'n hamgylchedd ac mae ganddynt rôl allweddol wrth olrhain newid yn yr hinsawdd.

Mae coed yn ffordd gost-effeithiol o wella ansawdd amgylcheddol ein trefi a'n pentrefi, ac yn darparu manteision corfforol, cymdeithasol ac economaidd, yn ogystal â lliniaru colli bioamrywiaeth, newid yn yr hinsawdd, storio carbon, ansawdd aer, rheoli dŵr storm a gwella gwerth amwynderau.

Amcangyfrifwyd bod budd blynyddol darpariaeth gwasanaeth ecosystem ein stoc goed drefol bresennol yn £2.05m, gyda gwerth amnewid strwythurol o £126m.

Wrth ystyried coed a chynllunio ar gyfer y dyfodol, bydd angen i ni sicrhau eu bod yn cael eu cydnabod fel asedau cyhoeddus, yn hytrach nag ymrwymiadau. Bydd y Cyngor yn canolbwyntio ei ymdrechion ar ddiogelu a chynyddu gorchudd coed ar ei dir, gydag ymrwymiad i gynyddu gorchudd canopi 7.5% dros y 15 mlynedd nesaf, a sicrhau bod y goeden gywir yn cael ei phlannu yn y lle cywir.

“ Bydd ymrwymiad y Cyngor i'r Argyfwng Hinsawdd a'r Argyfwng Natur yn golygu y bydd angen i holl weithredoedd a pholisïau'r Cyngor ystyried yr effaith ar yr hinsawdd a bioamrywiaeth ym Mro Morgannwg. ”





# PAM Y MAE ANGEN STRATEGAETH COED ARNOM?

Mae coed a choetiroedd yn rhan bwysig o dirweddau trefol a gwledig Bro Morgannwg. Mae'r Cyngor yn ymfalchïo bod ganddo gyfrifoldeb am ardal sydd â llawer o dirweddau lle mae coed yn rhan bwysig o'r amgylchedd.

“ Dros y blynyddoedd diwethaf mae ymchwil wedi dangos y manteision niferus a ddaw yn sgil coed i les cymdeithasol, economaidd, diwylliannol ac amgylcheddol, gan wella ansawdd aer lleol, gostwng tymheredd yn yr haf, dargadw dŵr yn well sy'n lleihau llifogydd lleol a achosir gan 'dŵr ffo', a gwella iechyd meddwl a lles. ”



Gydag amodau hinsoddol yn amlwg yn newid ac wrth ragweld digwyddiadau tywydd eithafol mwy rheolaidd, mae amddiffyn, rheoli a gwella ein hased coed presennol a phennu targedau i gynyddu'r gorchudd canopi coed, yn hanfodol.

Mae'r Cyngor yn gyfrifol am filoedd o goed. Fodd bynnag, mae gorchudd canopi coed yn nhrefi Bro Morgannwg yn 13% yn ei gyfanrwydd, o'i gymharu â chyfartaledd Cymru o 16.3%, gyda darlun amrywiol o orchudd canopi ac arferion rheoli coed mewn gwahanol rannau o'r Fro. Mae gorchudd coed wedi parhau i ddirywio ac mae gwahaniaeth rhwng ardaloedd, yn enwedig mewn ardaloedd difreintiedig, fel yr amlygwyd yn Adroddiad 'Gorchudd Coed yn Nhrefi a Dinasoedd Cymru' Cyfoeth Naturiol Cymru.<sup>1</sup>

Mae heriau o ran cadw'r gorchudd canopi coed trefol cyfredol neu gynyddu'r gorchudd hwn yn gyffredinol. Mae hyn oherwydd difrod i'r droedffordd a achoswyd gan goed presennol a chyfyngiadau ar y lle sydd ar gael, gan gynnwys offer cyfleustodau tanddaearol mewn amgylcheddau trefol, sy'n cyfyngu ar gyfleoedd i blannu coed newydd ac yn ei gwneud yn ddrud. Mae llawer o'r coed trefol wedi dioddef o lefelau llai o waith cynnal a chadw, gan arwain at wendidau strwythurol a phroblemau iechyd coed.

Mae coed yn ychwanegu at dirluniau ein trefi, pentrefi a chefn gwlad gan greu diddordeb gweledol trwy eu siâp, eu rhisgl, lliwiau eu dail, blodau, ffrwythau

a hadau. Maen nhw'n nodi'r tymhorau'n mynd heibio ac maen nhw'n sylfeini hanes, gan adlewyrchu balchder dinesig a diwylliant y gorffennol. Cafodd Ywen yr hen fynwent, Castanwydd y parcdir a Phlanwydd a Phisgwydd y rhodfeydd Fictoraidd, ynghyd â'r gwrychoedd a blannwyd gydag amrywiaeth o rywogaethau coed a llwyni brodorol, i gyd eu plannu, neu ganiatawyd iddynt dyfu, gan ein cyndadau.

Mae'r coed hyn, ynghyd â'n mannau gwyrdd lleol, ein coridorau afonydd, ein hymylon ffordd, ein rheilffyrdd, a'n rhandiroedd a'n gerddi, yn creu rhwydwaith gwyrdd sylweddol yn ein trefi a'n pentrefi sydd â'r potensial i fod yn dda i bobl a bywyd gwyllt. Mae sicrhau bod ein rhwydweithiau gwyrdd yn cael eu hamddiffyn a'u rheoli, gyda mwy o orchudd coed lle bo hynny'n briodol, yn hanfodol ar gyfer cenedlaethau'r dyfodol.

Wrth edrych i'r dyfodol, mae angen i'r Cyngor a sefydliadau, cymunedau, busnesau ac unigolion eraill gynllunio ar ei gyfer fel y gallwn gael coedlun mwy sylweddol ac amrywiol a reolir yn well ym Mro Morgannwg.

Mae'r Strategaeth hon, a gefnogir gan gynllun gweithredu, yn nodi'r fframwaith strategol ar gyfer rheoli coed ar draws Bro Morgannwg am y 15 mlynedd nesaf hyd at 2039. Fe'i paratowyd gan gyfeirio at bolisiau a chanllawiau lleol, rhanbarthol a chenedlaethol a bydd yn ategu'r Strategaeth



Seilwaith Gwyrdd sydd wrthi'n cael ei datblygu ar gyfer Bro Morgannwg.

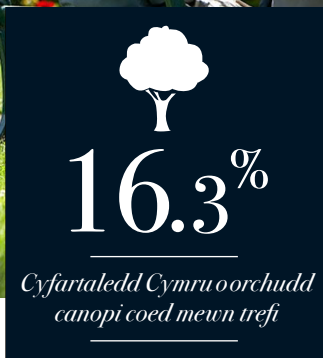
Bydd y polisi Seilwaith Gwyrdd yn hysbysu lle y mae modd cyflawni'r enillion mwyaf, gan alluogi'r Cyngor i gyflawni ei nodau a'i amcanion yn y dyfodol.

Trwy reoli'r coed presennol yn briodol a rhaglenni plannu coed wedi'u targedu, bydd y Cyngor yn ceisio gwrthdroi'r duedd o golli gorchudd canopi coed.

Bydd y Cyngor yn diogelu ac yn gwella'r stoc goed tra'n parhau i gydymdeimlo â buddiannau preswylwyr. Byddwn hefyd yn ceisio sicrhau bod y cyflenwad coed yn cael ei reoli mewn modd a fydd yn sicrhau a gwella parhad gorchudd coed ar gyfer cenedlaethau'r dyfodol.

Mae'r strydoedd a'r parciau wedi'u leinio â choed yn nodwedd ddeniadol ym Mro Morgannwg ac wedi helpu i wella ansawdd bywyd ers cenedlaethau. Mae cynnal a chadw a gwella coed yn flaenoriaeth allweddol i sicrhau bod yr ardal yn parhau i fod yn lle deniadol a dymunol ar gyfer y dyfodol.

Bydd y Strategaeth Coed yn datblygu ac yn esblygu pan geir data a gwybodaeth newydd ac o'r herwydd bydd y Strategaeth yn datblygu ymhellach pan fydd y Cyngor wedi llunio Strategaeth Seilwaith Gwyrdd (tua 2025).



# BRO MORGANNWG

# NODAU AC AMCANION Y

# STRATEGAETH COED

Mae'r Strategaeth Coed yn cynnwys coed sy'n tyfu ar dir cyhoeddus a phriffyrdd mabwysiedig a reolir gan Gyngor Bro Morgannwg, yn ogystal â choed ar dir preifat lle mae polisiau cenedlaethol a lleol fel Gorchmynion Cadw Coed yn effeithio arnynt.

## Egwyddorion arweiniol y Strategaeth yw:

- Ymrwymo i amddiffyn a gofalu am ein stoc goed.
- Ymrwymo i weithio i gadw'r stoc o goed aeddfed presennol, lle bynnag y bo'n bosib, mewn lleoliadau cyhoeddus a phreifat.
- Ymrwymo i nodi lleoliadau addas ar draws daliadau tir y Cyngor lle gellir plannu coed ychwanegol, heb amharu ar y cynefinoedd presennol.
- Ymrwymo i sicrhau bod mwy o goed newydd yn cael eu gosod yn lle unrhyw goed sy'n cael eu colli drwy blannu o leiaf dwy goeden ar gyfer pob un sy'n cael ei thynnu o'r amgylchedd trefol a lliniaru hyn ar sail graddfa symudol yn seiliedig ar faint o goed a gollir.
- Ymrwymo i blannu o leiaf 1,500 o goed bob blwyddyn, a fydd yn cynnwys lleiafswm o 500 o goed safonol (*coed 2 fetr o uchder*), mewn ardaloedd wedi'u pennu ymlaen llaw (coeden gywir, lle cywir), ar draws ystâd y Cyngor.
- Ymrwymo i ddatblygu cynlluniau plannu coed/aildyfiant naturiol.
- Ymrwymo i sicrhau bod y goeden gywir yn cael ei phlannu yn y lle cywir.
- Ymrwymo i gynyddu gorchudd canopi strydoedd trefol o fewn y priffyrdd mabwysiedig adeiledig flwyddyn ar ôl blwyddyn.
- Ymrwymo i gynydd net o 7.5% mewn gorchudd canopi mewn ardaloedd trefol ar dir sy'n eiddo i'r Cyngor erbyn 2039.

Byddai'n rhaid i'r uchod i gyd fod yn gyfrifadwy ac yn fesuradwy i ddangos bod targedau'n cael eu cyrraedd a byddai angen darpariaethau ariannol ar hyn

## Amcanion:

- Diogelu a gwella'r stoc goed bresennol.
- Sicrhau bod gan y Cyngor gronfa ddata gywir o'i stoc goed.
- Codi ymwybyddiaeth o stoc goed y Cyngor a'r manteision amgylcheddol a chymdeithasol y mae'n eu darparu.



“Byddwn yn diogelu, cynnal a gwella ein poblogaeth coed ar gyfer y manteision lluosog i'r amgylchedd a'r bobl sy'n byw, yn gweithio ac yn ymweld â'r Fro - yn awr ac i'r cenedlaethau sydd i ddod.”

*Datganiad Cenhadaeth*

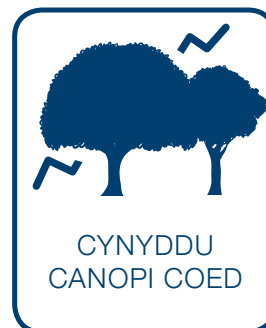
- Sicrhau bod yr holl benderfyniadau a gweithgareddau sy'n gysylltiedig â choed yn cael eu gwneud mewn ffordd gyson a strwythuredig ar draws holl adrannau'r Cyngor.
- Datblygu cyfranogiad cymunedol a pharhau i weithio'n agos gyda grwpiau cymunedol, busnesau a sefydliadau eraill sy'n berchen ar dir i ddelio â materion sy'n ymwneud â choedwigoedd, gan gynnwys cyfleoedd am gyllid grant a gynorthwyr.
- Plannu mwy o goed a gwella aildyfiant naturiol ar dir yr Awdurdod Lleol a dylanwadu ar blannu coed ar ddatblygiadau newydd a thir preifat drwy'r system gynllunio a darparu grantiau.
- Blaenoriaethu'r gwaith o gynyddu gorchudd canopi mewn ardaloedd a nodwyd yn yr arolwg i.Tree sydd â llai na 10% o orchudd.
- Blaenoriaethu plannu coed mewn ardaloedd trefol sydd â'r lefelau amddifadedd uchaf.
- Sefydlu poblogaeth coed iach ac amrywiol gan gynnal niferoedd coed a gorchudd canopi a'u hymestyn lle bynnag y bo modd.
- Ystyried y newidiadau presennol yn yr hinsawdd a'r newidiadau yn y dyfodol a rheoli'r stoc goed yn unol â hynny.
- Sicrhau bod cwmpas o rywogaethau amrywiol i wella gwytnwch a lliniaru yn erbyn clefyd coed yn y dyfodol.
- Sicrhau bod y goeden gywir yn cael ei phlannu yn y lle cywir.
- Delio ag ymholiadau sy'n ymwneud â choed gan randdeiliaid mewn modd cyson ac effeithiol.
- Amddiffyn y Cyngor rhag unrhyw risgiau trydydd parti sy'n gysylltiedig â choed.
- Bydd y Cyngor yn parhau i ymgysylltu/gweithio'n agos gyda grwpiau cymunedol a rhanddeiliaid perthnasol i ddatblygu prosiectau cyfranogiad gweithredol (gyda grwpiau o'r fath yn cynnwys: Fforwm Coed Penarth, Replanting Rhoose, Replanting Llantwit, a Gweithredu Dros Natur y Barri.
- Sicrhau bod yr holl staff gweithredol wedi derbyn hyfforddiant Asesiad Risg Coed Meintiol (QTRA). (<https://www.qtra.co.uk/>)

Bwriedir i'r Strategaeth fod yn ddogfen fyw, gyda nodau ac amcanion mesuradwy. Mae'n ddatganiad o bolisiâu a gweithdrefnau'r Cyngor mewn perthynas â choed a rheoli coed.

Bydd y Strategaeth hon yn destun adolygiad bob dwy flynedd, yn enwedig os bydd newidiadau mewn anghenion amgylcheddol, diwylliannol neu gymdeithasol. Bydd y Strategaeth Seilwaith Gwyrdd yn y dyfodol yn hysbysu lle y mae modd cyflawni'r enillion mwyaf, gan alluogi'r Cyngor i gyflawni ei nodau a'i amcanion yn y dyfodol.



### Amcanion:



Bydd y Strategaeth hefyd yn edrych ar sut y gallwn ni fel Cyngor dylanwadu ar ddatblygwyr a'u hannog i amddiffyn a chadw coed presennol a phlannu coed fel mater o flaenoriaeth, yn enwedig mewn datblygiadau tai newydd neu brosiectau seilwaith mawr.





# CYD-DESTUN POLISI

**Mae Deddf Llesiant Cenedlaethau'r Dyfodol (Cymru) 2015 yn cynnwys nodau lles y mae'n rhaid i gyrrff cyhoeddus, gan gynnwys awdurdodau lleol, weithio i'w cyflawni. Un o'r saith nod lles yw cynnal a chyfoethogi bioamrywiaeth a chadernid ecolegol.**

Yn fwy diweddar, mae **Deddf yr Amgylchedd (Cymru) 2016** wedi gweithredu'r ddeddfwriaeth sydd ei hangen i gynllunio a rheoli adnoddau naturiol Cymru mewn modd mwy rhagweithiol, cynaliadwy a chydlynol.

Mae plannu a rheoli coed trefol yn gynaliadwy yn amlwg yn bodloni'r Deddfau hyn a nod cyffredinol Llywodraeth Cymru o ofalu am yr amgylchedd.

Mae gan y Cyngor ddyletswydd gofal statudol o dan Ddeddf lechyd a Diogelwch yn y Gwaith 1974 a Deddf Atebolrwydd Meddianwyr 1957 a 1984 i sicrhau nad yw aelodau o'r cyhoedd a gweithwyr yn cael eu peryglu oherwydd unrhyw fethiant gan y Cyngor i gymryd pob rhagofal rhesymol i sicrhau eu diogelwch. Mae angen Asesiad Risg o dan Reoliadau Rheoli lechyd a Diogelwch 1999. Mae angen archwilio coed mewn mannau cyhoeddus neu'n agos atynt, neu ger adeiladau neu fannau gweithio i asesu a ydynt yn peri risg i fywyd neu eiddo, ac i gymryd camau adfer fel y bo'n briodol.

Cyhoeddodd Llywodraeth Cymru **Coetiroedd i Gymru** yn 2018, gan ddiweddarau fersiwn cynharach o 2001. Mae'r Strategaeth yn nodi uchelgais o gynyddu gorchudd coetir gan 2,000 hectar y flwyddyn a chynyddu gorchudd coed mewn mannau eraill yn ogystal â'r nodau canlynol:

- Mae coetiroedd a choed yn cael eu defnyddio'n fwy creadigol yn y seilwaith gwyrdd mewn ardaloedd trefol a'r cyffiniau er mwyn darparu mannau gwyrdd o ansawdd gwell a hygyrch i bobl.
- Mae awdurdodau lleol ac eraill yn datblygu eu rhaglenni plannu coed trefol a rheoli coetiroedd ymhellach ac yn defnyddio i-Tree Eco neu offer tebyg i fesur strwythur ac effeithiau amgylcheddol coed trefol a chyfrifo eu gwerth i gymdeithas.
- Mae cymunedau'n ymwneud yn fwy â gwneud penderfyniadau a rheoli coetiroedd a choed fel eu bod yn darparu manteision lles i fwy o bobl.
- Mae mwy o bobl o bob oed a chefnid yn elwa o goed a choetiroedd hygyrch fel lleoliadau ar gyfer addysg, dysgu a chwarae, gan arwain at well dealltwriaeth o goetiroedd a choed a'r manteision ehangach y maent yn eu darparu o ran ein lles amgylcheddol, economaidd, cymdeithasol a diwylliannol, ac yn fwy cynaliadwy.

Ym mis Mawrth 2020, cyhoeddodd Prif Weinidog Cymru **Goedwig Genedlaethol Cymru**, sef rhwydwaith ecolegol cysylltiedig ledled



Cymru a fydd yn chwarae rhan bwysig wrth warchod natur a mynd i'r afael â cholli bioamrywiaeth. Yr uchelgais yw creu coetiroedd newydd a chynnal ac adfer coetiroedd hynafol.

Ym mis Tachwedd 2020, nodwyd 14 o safleoedd ledled Cymru fel man cychwyn y Goedwig Genedlaethol. Darparwyd cymorth grant yn 2021 i ysgogi'r gwaith o blannu coetiroedd newydd. Yn sgil llwyddiant y cynllun peilot agorodd Llywodraeth Cymru rownd newydd o gyllid ym mis Mehefin 2022, o dan y Grant Buddsoddi mewn Coetir (TWIG). Rhagwelir y bydd hynny'n parhau yn y blynyddoedd i ddod.

## I-Tree Eco – 2021

Sefydlwyd **'Gorchudd Coed yn Nhrefi a Dinasoedd Cymru'** Cyfoeth Naturiol Cymru i ddarparu gwybodaeth sylfaenol am bob awdurdod lleol ac awgrymu ffyrdd ymlaen a fyddai'n helpu i gynyddu'r gorchudd coed. Cafodd yr Adroddiad ar gyfer Bro Morgannwg ei gyhoeddi yn 2017. Mae'r Adroddiad yn dangos dirywiad mewn gorchudd coed a nifer y coed aeddfed yn y Fro yn y cyfnod 2009 - 2013. Argymhellir gosod nodau clir ar gyfer cynyddu'r gorchudd coed a nodi cyfleoedd ar dir cyhoeddus yn ogystal ag ar dir preifat fel ffordd o ymateb i'r golled a'r angen i unioni'r sefyllfa.

Ers hynny mae'r Cyngor wedi comisiynu arolwg i-Tree o'r Fro (*gweler Atodiad 1*) i ddarparu darlun mwy diweddar o'r gorchudd canopi yn 2021/22. Mae'r Arolwg yn dangos bod gorchudd canopi trefol presennol y Fro yn 13%, cynnydd bach ar yr adroddiad blaenorol a gynhaliwyd, a'r gorchudd canopi mewn ardaloedd gwledig yw 14%. Mae'r Arolwg hwn yn darparu tystiolaeth gefndir hanfodol ar gyfer y Strategaeth hon.

Mae'r Cyngor wedi llunio'r Strategaeth hon fel ei bod yn canolbwyntio ar anghenion a galw lleol ond mae hefyd yn helpu i gyflawni'r nodau ehangach ar lefel ranbarthol a chenedlaethol mewn perthynas â choed, natur a'r hinsawdd.

Mae'r dogfennau polisi cenedlaethol, rhanbarthol a lleol sydd wedi cynorthwyo i ddatblygu'r Strategaeth hon i'w gweld yn Atodiad 1.

# GWERTH COED

Mae coed yn darparu amrywiaeth o fanteision a all fod yn uniongyrchol ac yn anuniongyrchol. Gellir rhannu'r manteision hyn yn ôl rhai amgylcheddol, diwylliannol, cymdeithasol, economaidd ac iechyd a lles

## Lleihau Llygredd Aer

Mae coed stryd yn gwella ansawdd aer trwy amsugno llygryddion a rhyng-gipio gronynnau niweidiol.



## Brwydro yn erbyn Newid yn yr Hinsawdd



Gall cynyddu gorchudd coed mewn trefi a dinasoedd gan 10% yn unig gadw tymheredd yr arwyneb ar y lefelau presennol er gwaethaf newid yn yr hinsawdd. (Prifysgol Manceinion)

## Gwella Delwedd

Mae coed stryd yn gwella delwedd ein cymdogaethau ac yn eu gwneud yn lleoedd gwell fyth i fyw, gweithio a buddsoddi ynddynt.



## Creu Cymunedau



Mae cael preswylwyr i gymryd rhan mewn gofalu am eu coed yn eu helpu i ailgysylltu â'u cymdogion.

## Rhoi Hwb i Iechyd



Mae ymchwiliad yn dangos bod gan blant sy'n byw ar strydoedd coediog gyfraddau is o asthma. (Prifysgol Columbia, UDA)

## O Fudd i Fywyd Gwyllt

Yn ogystal â bod yn wych i bobl, mae coed stryd hefyd yn cynnig cynefin mawr ei angen i fywyd gwyllt.



## MANTEISION AMGYLCHEDDOL

Mynd i'r afael â'r newid yn yr hinsawdd a lleihau llygredd aer

Gall coed helpu i leihau amlygiad cyffredinol i lygryddion aer sy'n niweidiol i iechyd pobl, fel nitrogen deuocsid (NO<sub>2</sub>) trwy eu hamsugno neu eu rhyng-gipio. Gall coed hefyd ostwng tymereddau lleol sy'n lleihau'r gyfradd y mae rhai llygryddion (e.e. osôn, O<sub>3</sub>) yn cael eu ffurfio. Drwy ddewis a phlannu rhywogaethau priodol gall coed a gwrychoedd leihau llygredd aer trwy ddal llwch ac amsugno llygryddion aer fel osôn a gronynnau. Mae hyn yn arbennig o bwysig ar hyd coridorau trafnidiaeth prysur a rennir gan gerbydau, beicwyr a cherddwyr.

Amcangyfrifir bod coedwig drefol Bro Morgannwg yn cael gwared ar **36 tunnell** o lygryddion a gludir yn yr awyr bob blwyddyn, gan gynnwys NO<sub>2</sub> / NO<sub>x</sub> (nitrogen deuocsid / occsidau nitrogen), O<sub>3</sub> (osôn), SO<sub>2</sub> (sylffwr deuocsid), CO

(carbon monocsid) a PM (deunydd gronynnol) (i gael rhagor o wybodaeth am ffynonellau a goblygiadau iechyd y llygryddion hyn, gweler adroddiad iTree). Osôn sy'n cael ei dynnu fwyaf, gyda dros **24 tunnell** yn cael eu dileu y flwyddyn.

Y gwerth a roddir ar gael gwared ar lygryddion yn yr awyr gan goed yng nghoedwig drefol Bro Morgannwg yw **£212,481** bob blwyddyn.

Bydd y Strategaeth Coed hon yn bwydo i mewn i gynllun her newid hinsawdd Cyngor Bro Morgannwg. Mae'r Cynllun hwn yn nodi ymrwymiad y Cyngor i gyflawni sero net erbyn 2030 fel Cyngor a sero net erbyn 2050 fel gwlad. *Cynllun Her Prosiect Sero* ([bromorgannwg.gov.uk](http://bromorgannwg.gov.uk)).

## Storio Carbon a Secwestriad

Gallai lleihau allyriadau CO2 helpu i leihau effaith newid yn yr hinsawdd. Gall coed dynnu CO2 o'r atmosffer a'i storio yn eu cydrannau coediog. Gall y coed hyn barhau i ynysu carbon drwy gydol eu hoes. Yn y DU amcangyfrifir bod coed yn tynnu pedair miliwn o dunelli o garbon o'r atmosffer bob blwyddyn.

Amcangyfrifir bod coedwig drefol Bro Morgannwg yn storio cyfanswm o **57,314 tunnell** o garbon ac yn atafaelu **1,977 tunnell** y flwyddyn. Mae 1 tunnell o CO<sub>2</sub> yn cyfateb i 85% o filltiroedd blynyddol cyfartalog (6,800 milltir) car petrol bach yn y Deyrnas Unedig.

## Cynhyrchu Ocsigen

Mae'r broses o ffotosynthesis mewn planhigion gan gynnwys coed yn amsugno carbon deuocsid ac mae hyn yn arwain at ryddhau ocsigen gan buro'r atmosffer.

## Lliniaru'r newid yn yr hinsawdd

Mae coed yn darparu cysgod naturiol mewn tywydd poeth, yn gysgod rhag gwyntoedd cryfion ac yn lleihau'r angen i ddefnyddio ynni ar gyfer aerdymheru a gwresogi.

## Coed a Llifogydd

Yn ogystal ag amddiffyn a gwella'r amgylchedd trefol, gall coed a mannau gwyrdd fod o fantais ychwanegol wrth reoli dŵr wyneb.

Mae'r manteision hyn yn bennaf ar ffurf:

- Trydarthiad – mae coed yn anweddu dŵr i'r awyr drwy eu dail ac felly'n lleihau dŵr yn y pridd o amgylch eu gwreiddiau.
- Rhyng-gipio – lleihau faint o ddŵr sy'n cyrraedd y ddaear drwy amsugno glaw drwy ddail.
- Mwy o ymdreiddiad a chyfyngu graddfa'r dŵr – mae gwreiddiau coed, a'r pridd yn y pyllau plannu, yn cynyddu capasiti'r ddaear i ddal dŵr trwy gadw adeiladwaith y pridd ar agor. Gall y dŵr a ddargedwir gael ei ddefnyddio gan y goeden neu bydd yn ymdreiddio i'r tir cyfagos.
- Ffytoadfer – defnyddio planhigion i droi cemegau niweidiol yn sylweddau llai niweidiol e.e. coed yn cymryd carbon monocsid o bibellau gwacáu cerbydau, storio'r carbon a rhyddhau ocsigen i'r atmosffer.

Mae amrywiaeth o dechnegau peirianeg ar gael i reoli dŵr wyneb ond gall plannu gydag ystod o byllau coed a blychau plannu gasglu ac arafu llif y dŵr mewn stormydd trwm.

Mae cynnal a chadw yn y dyfodol hefyd yn fater pwysig y mae angen ei ystyried i sicrhau bod coed yn parhau'n iach ac yn parhau i ddarparu manteision rheoli dŵr wyneb. Gall coed helpu i reoli erydu ar hyd llethrau ger afonydd neu ffyrdd hefyd. Cyfeiriwch at y llawlyfr SDCau (adran 19) i gael

arweiniad. *Gweler y ddolen - Manylion yr Eitem* ([ciria.org](http://ciria.org)). Yn dibynnu ar faint y gwaith ehangach sy'n gysylltiedig â chynllun plannu, gallai pyllau coed fod yn rhan o gynllun SDCau ehangach sy'n gofyn am gymeradwyaeth y BCC. Os felly, byddai'n rhaid i'r strategaeth SDCau gyfan fod yn unol â'r safonau statudol ar gyfer systemau draenio cynaliadwy yng Nghymru, sydd ar gael yma.

Mae coed yng nghoedwig drefol Bro Morgannwg yn rhyng-gipio 78,438m<sup>3</sup> o law sy'n disgyn bob blwyddyn ar amcangyfrif. Mae hyn yn arbed £135,838 yn nhermau taliadau carthffosiaeth a osgowyd.

## O Fudd i Fwyd Gwylt

Mae coed yn chwarae rhan hanfodol yn ein hecosystem drefol, gan ddarparu llawer o fanteision i fywyd gwylt. Mae adar, ystlumod, mamaliaid ac infertebratau yn defnyddio coed, prysgwydd a gwrychoedd fel clwydau, safleoedd nythu ac ardaloedd bwydo, tra bod coed marw sy'n gysylltiedig â'r cynefinoedd hyn yn werthfawr ar gyfer amrywiaeth o organebau fel bacteria, pryfed, cennau a ffyngau sy'n helpu i ddadelfennu'r coed marw. Nod y Cynllun Gweithredu Adfer Natur (CGAN) a Blaengynllun Bioamrywiaeth y Cyngor yw gwarchod a gwella ein hamgylchedd naturiol i amddiffyn y rhywogaethau a'r cynefinoedd hyn a gadael gwaddol ar gyfer cenedlaethau'r dyfodol. Mae'r CGAN yn cynnwys cyfres o gynlluniau ar gyfer cynefinoedd a rhywogaethau â blaenoriaeth yr ystyrir eu bod dan fygythiad yn lleol ac yn genedlaethol. Mae sawl safle coetir a phlanhigfa yn y Fro sy'n bwysig o ran bioamrywiaeth gyda llawer ohonynt wedi'u dynodi'n Warchodfeydd Natur Lleol, Safleoedd o Bwysigrwydd er Cadwraeth Natur ac yn y blaen.

Bydd unrhyw waith a gynllunnir ar goed neu goetir ar dir y Cyngor yn ystyried y CGAN, y Blaengynllun Bioamrywiaeth a Deddf yr Amgylchedd (Cymru) a bydd yn gweithio tuag at helpu'r Cyngor i gyflawni ei nodau a'i amcanion. Rhoddir yr ystyrfaeth hon hefyd wrth ddarparu cyngor, arweiniad ac argymhellion cynllunio i berchnogion tir preifat.



# Manteision Diwylliannol a Chymdeithasol

Mae coed yn bwysig wrth osod y cyd-destun ar gyfer ffordd o fyw bob dydd, wrth ddarparu cyswllt â'r gorffennol ac ar gyfer nodi treigl amser trwy newidiadau tymhorol. Mewn llawer o leoliadau gallant fod yn dirnodau unigryw a lleol.

Mae gwerth a nodweddion tirwedd yn bwysig i ddinasoedd ac mae coed a gwrychoedd yn ychwanegu at y gwerth hwn trwy ddarparu nodweddion ffisegol fel ffiniau hanesyddol, llwybrau a choetiroedd. Mae gan goed rôl bensaernïol ac wrth greu lleoedd. Ar lefel leol gallant wella ansawdd ein hamgylchedd trwy sgrinio, gwella'r ymdeimlad o raddfa, lleihau disgleirdeb o adeiladau ac arwynebau caled, cyfarwyddo cerddwyr ac arafu traffig cerbydau. Maent yn dod â lliw a chymeriad i'n hardaloedd trefol a gwledig.

- Darparu amwynder, gwerth esthetig a pharhad hanesyddol. Mae llawer o ganolfannau trefi Fictoraidd y Fro yn nodedig am eu coed stryd tra bod llawer o goed hynod mewn parciau a mynwentydd eglwys. Mae cynnal y dreftadaeth hon yn gofyn am reolaeth dda o goed a rhaglen o blannu parhaus i sicrhau parhad.
- Nodi'r tymhorau gwahanol gyda newidiadau i ddail, cwmp dail a'u blodau
- Symboleiddio manau cymunedol pwysig
- Annog cerdded a beicio drwy greu llwybrau mwy deniadol

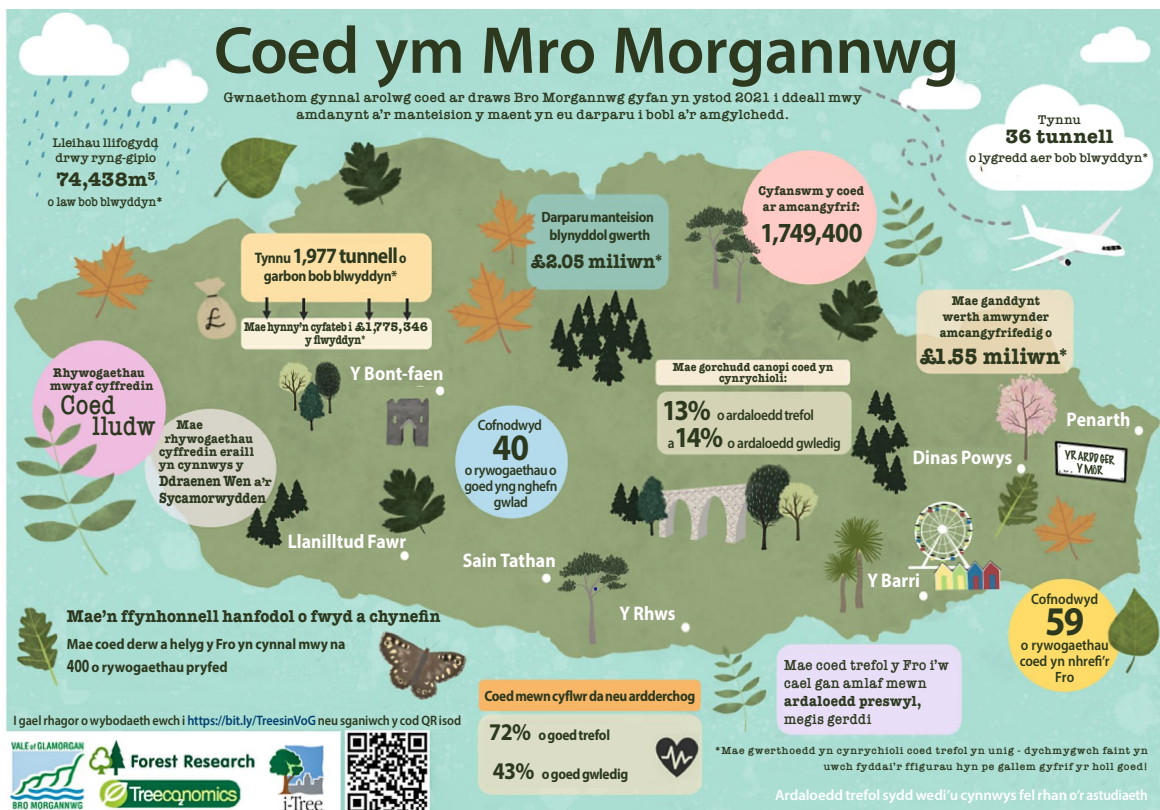
- Cydlyniant cymdeithasol – o ymgyrchu dros achub coed sydd dan fygythiad, cymryd rhan mewn rheoli manau gwyrdd trefol a gwledig yn weithredol a chynnal gweithgareddau plannu coed
- Hunaniaeth leol lle mae coed yn rhan bwysig o'n tirweddau agos.

## Iechyd a Lles

Mae astudiaethau ac ymchwil rhyngwladol wedi nodi bod coed trefol yn darparu 'lleoedd i anadlu' mewn dinasoedd, yn lleihau problemau anadlu trwy 'gipio' llygryddion yn yr awyr, darparu amgylcheddau sy'n annog cerdded a beicio, lleihau cyflymder traffig ac yn gyffredinol yn helpu i leihau straen. Mae adroddiad 'Cyllido Coed er Iechyd' Gwarchod Natur yn dangos y manteision hyn.

- Lleihau'r risg o ganserau'r croen trwy gynnig cysgod rhag ymbelydredd uwchfioled niweidiol.
- Lleihau straen a salwch drwy ddarparu adfywiad seicolegol ac ymdeimlad o les trwy feddalau'r amgylchedd adeiledig, creu cymeriad ac ymdeimlad o le a pharhad.
- Rhyddhau aroglau sy'n darparu ymateb emosiynol cadarnhaol sy'n cyfrannu at iechyd a lles.
- Bod yn yr awyr agored yn fwy diolch i gysgod gorchudd coed.

## Budd Amgylcheddol Coed ym Mro Morgannwg



## Manteision Economaidd

Gall ein coed wneud Bro Morgannwg yn lle mwy deniadol i fyw, gweithio a chwarae ynddo a thrwy hynny gyfrannu at fewnuddsoddi mewn mentrau newydd a rhai sy'n ehangu, a chreu mwy o swyddi. Canfuwyd bod tirlunio o ansawdd da yn cyfrannu hyd at 20% yng ngwerth eiddo.

- Y potensial i gynyddu gwerth eiddo.
- Darparu ffynhonnell gynaliadwy o bren a thomwellt.
- Darparu ffynhonnell gynaliadwy o sglodion coed ar gyfer biodanwydd.
- Darparu ffynhonnell gompost gynaliadwy (deiliach marw)
- Pan gaiff coed eu plannu'n strategol, gallant leihau allyriadau tanwydd ffosil drwy leihau costau tanwydd ar gyfer gwresogi ac oeri adeiladau.
- Lleihau amllder llifogydd difrifol oherwydd yr effaith ar ddŵr ffo.
- Gwerth economaidd drwy leihau gwariant y gyllideb iechyd.
- Mae coed amwynder trefol yn y Fro yn werth tua £1.55m.

## Gwerth Asedau Cyfalaf ar gyfer Coed Amwynder (CAVAT)

Mae CAVAT yn darparu dull ar gyfer rheoli coed fel asedau cyhoeddus yn hytrach nag ymrwymïadau. Fe'i cynlluniwyd i fod yn offeryn strategol i helpu i wneud penderfyniadau am y stoc goed yn ei chyfanrwydd ac i'w ddefnyddio lle mae angen cyfrifo gwerth coeden sengl mewn termau ariannol. Mae'r Cyngor yn defnyddio CAVAT wrth wneud penderfyniadau sy'n ymwneud â choeden unigol neu grŵp o goed.

### Yn gryno, mae CAVAT yn darparu:

- Gwerth ariannol ar gyfer coed amwynder gan weithredu fformiwla prisio yn seiliedig ar faint y boncyff wedi'i addasu ar gyfer iechyd a swyddogaeth y goeden.
- Mae'n addasu prisiau ar gyfer dwysedd poblogaeth dynol i gyfrif am yr holl fuddiolwyr posibl.
- Gellir defnyddio'r system 'Dull Llawn' i roi gwerthoedd iawndal ar gyfer coed cyhoeddus sydd wedi'u difrodi.
- Mae'r 'Dull Cyflym' wedi llywio cynllunio ar gyfer olyniaeth coedwigoedd trefol a dyrannu adnoddau.

Mae gan goedwig drefol Bro Morgannwg amcangyfrif gwerth asedau amwynder cyhoeddus o **£1.5m** a gwerth amnewid strwythurol o **£126m** (*arolwg i tree*).



# COED MEWN MANNAU ERAILL

## Coetiroedd

Ym Mro Morgannwg mae tua 2,231 hectar o goetir llydanddail a 427 hectar o goetir conifferaidd i'w gweld ledled y sir. Y gorchudd canopi mewn ardaloedd trefol yw 13% ac 14% mewn ardaloedd gwledig. Mewn rhai ardaloedd, ceir coetiroedd mewn lleoliadau trefol ac maent yn darparu mannau pwysig i bobl a bywyd gwyllt. Mae ymchwil a wnaed gan Plantlife wedi dangos nad yw llawer o'n coetiroedd yn cael eu rheoli'n ddigonol, neu nad ydynt yn cael eu rheoli o gwbl, gan arwain at golli bywyd gwyllt oherwydd cysgodi a rhywogaethau goresgynnol fel y Rhododendron.

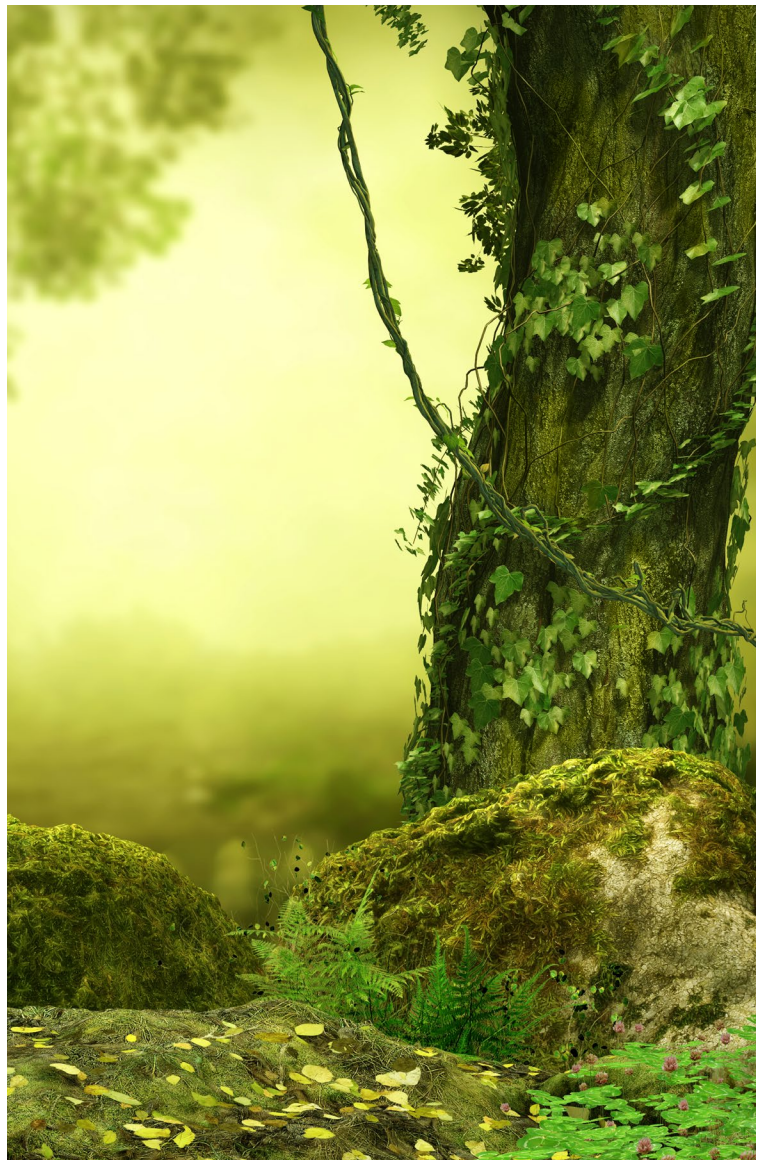
Mae grwpiau ac ardaloedd pwysig o goetir yn y Fro ac mae rhai ohonynt yn Safleoedd o Ddiddordeb Gwyddonol Arbennig, Gwarchodfeydd Natur Lleol a Safleoedd o Bwysigrwydd Cadwraeth Natur. Mae ardaloedd o'r fath yn cynnwys Coetiroedd y Barri, Coedwig Hensol, Coetiroedd Porthceri a Choetiroedd Lecwydd.

## Coetiroedd hynafol a lled-naturiol

Coedwigoedd hynafol yw'r rhai sydd wedi bod yn goediog yn barhaus ers 1600 ac sy'n gartref i fwy o rywogaethau dan fygythiad nag unrhyw gynefin arall yn y DU. Mae rhwydwaith agos o blanhigion ac anifeiliaid, rhai ohonynt yn brin ac yn agored i niwed, wedi datblygu ac yn dibynnu ar yr amodau sefydlog y mae'r coetiroedd hynafol hyn yn eu darparu. Felly, os bydd rhywogaethau coed yn newid, gallent gael eu bygwth gan y newid yn yr hinsawdd. Dyma'r agosaf sydd gennym at goetir naturiol yn y DU ac mae'n rhan anadferadwy o'n treftadaeth. Mae nifer ohonynt wedi cael eu gadael i ddatblygu'n naturiol ond mae'r rhan fwyaf wedi cael eu newid mewn rhyw ffordd gyda phlannu ychwanegol.

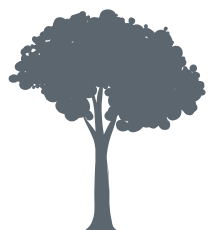
## Coetiroedd cymysg a phlanhigfeydd Coniffer

Mae coetiroedd cymysg yn cynnwys coed llydanddail a chonifferaidd i raddau amrywiol. Efallai bod perchnogion blaenorol wedi plannu coed sbesimen i ychwanegu at ddiddordeb coetir neu fod conifferau wedi cael eu defnyddio fel cnwd meithrin ar gyfer coed llydanddail ond heb gael eu tynnu'n llwyr. Bydd rhai coetiroedd cymysg yn ymddangos ar safleoedd coetir hynafol a'r nod ddylai fod i gael gwared ar y conifferau'n raddol o blaid y coed llydanddail.



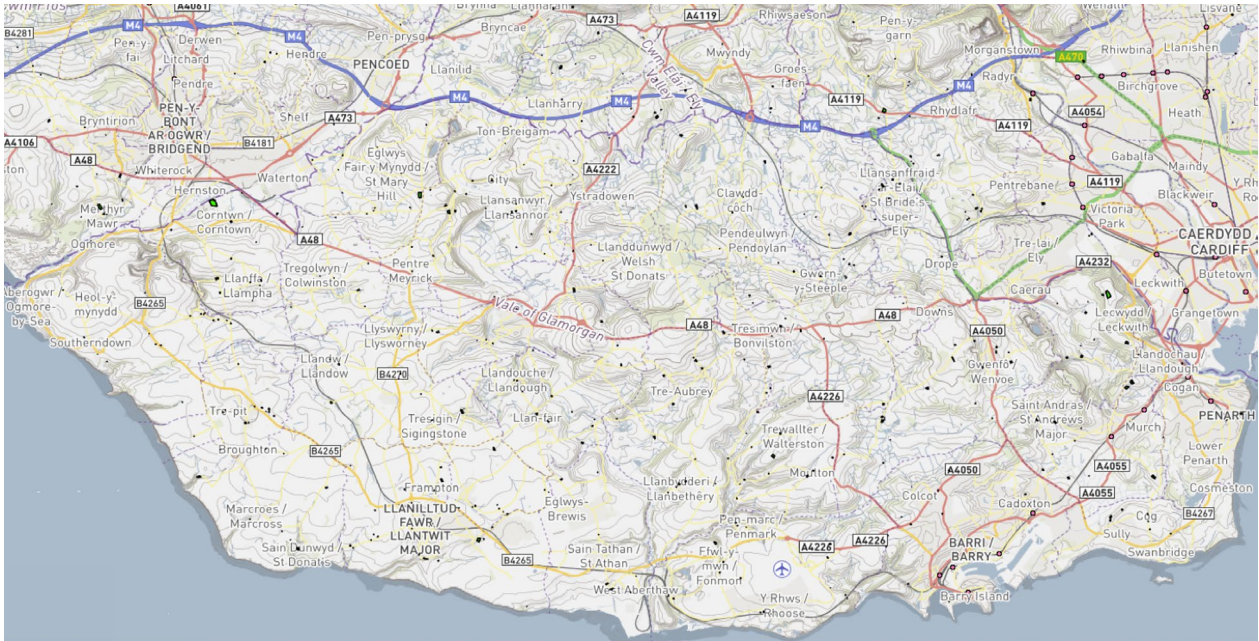
“ Mae planhigfeydd conifferau'n cynnwys conifferau'n unig ac yn aml mewn diwylliant ungnwd h.y. yr un rhywogaeth. Dim ond tair coeden frodorol Brydeinig sy'n gonifferaidd - Pinwydden yr Alban, yr Ywen a'r Ferywen. Felly, mae'r planhigfeydd hyn yn cynnwys rhywogaethau estron sy'n cael eu tyfu ar gyfer pren neu fwydion coed. Mae ardaloedd o goetiroedd conifferaidd yn y Fro. Fel y coetir cymysg maent yn aml yn cael eu plannu i gymryd lle coed llydanddail, ond maent hefyd wedi'u plannu ar rostiroedd a thir eraill o ansawdd gwael.

Y nod yw dychwelyd y rhain i'w hen gyflwr lle bynnag y bo hynny'n bosibl. ”



## Coed hynod

Fel arfer, mae coed hynod yn ail gyfnod neu gyfnod aeddfed eu hoes ac mae ganddynt werth rhagorol yn ddiwylliannol ac o ran tirlunio a gwarchod natur. Mae coed hynod yn cael eu hadnabod gan arwyddion o heneiddio. Efallai eu bod wedi dechrau cafnu ac mae ganddynt ddarnau o bydredd, canghennau wedi torri neu risgl sy'n dod i ffrwd sy'n darparu tyllau, ceudodau a holltau yn y boncyff ac aelodau mawr sy'n arbennig o bwysig i ystumod ac adar sy'n clwydo a nythu. Fodd bynnag, gall pydredd a diffygion corfforol eraill beri perygl i'r cyhoedd a rhaid rheoli hyn fel y bo'n briodol.



Ffig 1- Perllannau ym Mro Morgannwg.

## Perllannau

Mae llawer o berllannau ym Mro Morgannwg gyda sawl gwneuthurwr seidr a pheraï crefft. Yn fwy diweddar, bu mwy o ddi-ddordeb yn natblygu Perllannau Cymunedol a phlannu coed ffrwythau mewn ardaloedd trefol ac ardaloedd o gwmpas trefi lle gall pobl helpu eu hunain. Plannwyd perllannau cymunedol ym Mharc Gwledig Porthceri, Parc Gwledig Llynnoedd Cosmeston, Gwenfô, White Farm, y Barri, gyda pherllannau eraill ar draws y Fro.

## GWYBOD BETH SYDD GENNYCH CHI

### Deall poblogaeth ein coed

Cyn y gallwn ystyried dyfodol stoc goed y Cyngor, mae angen i ni wybod beth sydd gennym nawr ac o ganlyniad mae angen i'n rhestr eiddo gwmpasu'r holl dir sy'n eiddo i'r Cyngor. Mae angen i ni hefyd fod yn ymwybodol o goed, coetiroedd a pherllannau mewn mannau eraill.

Gellir ystyried coed yn nhermau nifer a rhywogaethau unigol o goed. Fodd bynnag, cynhaliwyd arolwg iTree i ategu'r data yn adroddiad coed CNC ar gyfer ardaloedd trefol yn y Fro. Mae'r ffigurau amcangyfrifedig diweddaraf yn dangos bod gorchudd canopi mewn ardaloedd trefol yn y Fro yn 13.4% yn 2009 ac yn gostwng i 12.3% yn 2013.

Mae'r arolwg iTree diweddar a gynhaliwyd yn 2021/2022 wedi nodi gorchudd canopi o dros 13% mewn ardaloedd trefol a gorchudd canopi o 14% mewn ardaloedd gwledig. Fodd bynnag, mae hyn yn disgyn yn is na targed LIC o 20%.

Mae'r astudiaeth iTree yn tynnu sylw at ardaloedd sydd â gorchudd coed da a gwael ac yn nodi ardaloedd ar gyfer plannu coed yn y dyfodol gan alluogi cynnal asesiad o'r lefel o fuddsoddiad sydd ei hangen i sicrhau gwelliannau i'r amgylchedd ac iechyd eu trigolion. Bydd yr Astudiaeth yn rhoi gwybodaeth i'r Cyngor y gall llunwyr polisïau ei defnyddio i ystyried coed yn llawn wrth wneud penderfyniadau yn y dyfodol.

### Targedau gorchudd canopi

Bydd y Fro yn ymrwng i gynyddu gorchudd canopi gan 7.5% ar ystâd y Cyngor erbyn 2039. Bydd cysylltedd yn rhan annatod o'r holl waith yn y dyfodol. Mae nifer y coed newydd y gellir eu plannu yn cael ei lywodraethu gan sawl ffactor gan gynnwys argaeledd tir plannu, cyllid ac ati.

# POLISIÂU, CANLLAWIAU A CHYNLLUNIAU GWEITHREDU

Nod y Strategaeth yw sicrhau bod y boblogaeth coed yn cael ei rheoli, ei chynnal a'i chadw a'i gwarchod yn gyfrifol ac yn rhagweithiol.

**Bydd y Cyngor yn blaenoriaethu cynnal a chadw a gwarchod coed presennol er mwyn sicrhau manteision mwyaf posibl yr asedau hyn.**

Drwy hyrwyddo manteision coed a'u gofynion rheoli, bydd y Cyngor yn cynorthwyo'r gymuned mewn prosiectau cyfranogiad gweithredol gan gynnwys Menter Cyfeillion Coed, Cynllun Wardeiniaid Coed a mentrau plannu coed. Bydd manylion mentrau o'r fath yn cael eu hyrwyddo ar wefan y Cyngor a llwyfannau cyfryngau eraill.

Cydnabyddir yn gyffredinol bod coed mawr, yn enwedig yn ein trefi, yn dod â llawer mwy o fanteision na choed llai. Gall dod o hyd i le i goed mawr fod yn broblem mewn llawer o leoliadau, yn enwedig mewn strydoedd preswyl neu drefol. Bwriad y dull Coeden Gywir, Lle Cywir yw caniatáu i unrhyw goed a blannwyd gyrraedd uchder ac aeddfedrwydd llawn a dileu'r gofyniad am docio rheolaidd, sy'n ddwys iawn o ran adnoddau, yn ogystal â lleihau unrhyw effaith niwsans yn ddiweddarach.

Yn ogystal, bydd y Cyngor yn archwilio opsiynau ariannol i blannu mwy o goed mewn ardaloedd trefol er mwyn cynyddu'r gorchudd canopi. Bydd hyn yn cynnwys

gweithio gyda phartneriaid a allai gael mynediad at gyllid ychwanegol i brynu coed nad ydynt ar gael yn uniongyrchol i'r Cyngor.

Bydd y Cyngor yn gweithredu system i reoli'r risg a achosir gan goed. Fel rhan o'r broses hon mae'r Cyngor eisoes yn sicrhau bod ei goed yn cael eu harchwilio'n rheolaidd ac mae trefn reoli ragweithiol a threfniadau cynnal a chadw adweithiol ar waith i ddelio â phryderon trigolion. Bydd y Strategaeth hon yn hyrwyddo diweddarau systemau'r Cyngor ymhellach i sicrhau eu bod yn bodloni'r gofyniad cyfreithiol a osodir ar y Cyngor.

Fel rhan o'r rhwymedigaethau statudol hyn, mae'n ofynnol i'r Cyngor gael rhaglen archwilio ragweithiol. Bydd y Cyngor yn rhoi cynllun ar waith sy'n sicrhau bod pob coeden unigol yn y Fro yn cael ei harolygu bob tair blynedd. Lle mae gwaith adfer wedi'i nodi, bydd gwaith yn cael ei flaenoriaethu yn dibynnu ar lefel y risg. Mae rhagor o wybodaeth yn cael ei rhoi yn Atodiad 2 Strategaeth rheoli risg coed.

Ar hyn o bryd mae coed sy'n cael eu cwmpo yn cael eu disodli ar sail dau i un, a hynny fel arfer ar safleoedd Parciau, Gerddi a Pharciau Gwledig y Cyngor. Pan fydd coed yn cael tynnu oddi ar y briffordd, byddant yn cael eu disodli i ffwrdd o ystâd y briffordd fel arfer. Fodd bynnag, os yw'r adnoddau ar gael, bydd coed yn cael eu disodli ar y stryd lle bo hynny'n addas.

Mae'r Strategaeth hon yn ceisio nodi cyfleoedd plannu yn agosach at y briffordd, lle bynnag y bo modd, yn enwedig mewn ardaloedd lle mae gorchudd coed yn isel. Mae gan y Cyngor raglen dreigl o baratoi cynlluniau rheoli ar gyfer ei barciau a manau gwyrdd eraill. Gall cynlluniau rheoli ateb amrywiaeth o anghenion megis cynnal asesiadau risg iechyd a diogelwch, darparu rhaglenni gwaith sy'n blaenoriaethu adnoddau, ceisio cyllid a gwneud cais am yr achrediad Baner Werdd gwerthfawr a'i gadw.

Mae cynllun Coeden Cyfeillgarwch gwirfoddol eisoes wedi'i sefydlu mewn rhai parciau i annog a galluogi

“Bydd y Cyngor yn defnyddio system cronfa ddata rheoli coed a GIS cysylltiedig i reoli poblogaeth y coed drwy sicrhau eu bod yn cael eu hymgorffori mewn rhaglen gylchol i fodloni rhwymedigaethau statudol, adnoddau a gofynion gwasanaeth.”





cyfranogiad cymunedol mewn rheoli coed a choetiroedd. Mae'r Strategaeth hon yn chwilio am gyfleoedd i ehangu'r rôl hon drwy archwilio'r awydd am gynllun 'cyfeillion' coed ledled y Fro. Mae'r Strategaeth hefyd yn ceisio cynyddu cyfranogiad mewn rhaglenni plannu coed ar draws ysgolion ac o fewn cymunedau lleol.

Fel pob organeb fyw, mae coed yn destun pydredd ar ryw adeg yn eu hoes. Ni waeth pa mor wael yw cyflwr corfforol coeden, dim ond pan fo risg amlwg i fywyd neu eiddo y dylid cymryd camau unioni. Gallai hyn olygu cael gwared ar ran o'r goeden, y goeden gyfan, neu er enghraifft, lleihau lefel mynediad y cyhoedd yn y cyffiniau.

“ Mae risg yn gysylltiedig â lleoliad y goeden. Mae'n adlewyrchu dwyster y defnydd o amgylchoedd uniongyrchol y goeden ac agosrwydd y goeden at bobl, adeiladau neu strwythurau eraill ”  
(*targedau*).

## Y RHAGLEN ASESU COED

Cyfrifoldeb y Cyngor yw sicrhau bod gweithdrefnau arolygu coed ar waith a'u bod yn cael eu cyflawni gan staff neu eraill sy'n bodloni'r gofynion cymhwysedd yn unig.

Mae pedwar cam i'r rhaglen asesu coed;

1. Asesu risg;
2. Asesu peryglon;
3. Presgripsiwn ar gyfer camau unioni a
4. Chynllun ar gyfer y broses cofnodi ac ail-arolygu.

Fel rhan o oblygiadau statudol y Cyngor, mae ganddo raglen ragweithiol o archwilio coed. Bydd y Cyngor yn sefydlu Cynllun sy'n sicrhau bod pob coeden unigol yn y Fro yn cael ei harolygu bob tair blynedd. Pan nodir bod angen cynnal gwaith unioni, bydd gwaith yn cael ei flaenoriaethu yn dibynnu ar lefel y risg.

Wrth bresgripsiynu gwaith, mae'r Cyngor hefyd yn cydnabod, yn ogystal â'r asesiad risg, bod angen cynnal asesiad ecolegol i amddiffyn ystlumod, adar a rhywogaethau gwarchoddedig eraill.

Mae'n hanfodol ar gyfer darpariaeth ddiogel bod gweithwyr coedyddiaeth proffesiynol cymwys yn rhan annatod o'r Cynllun ac wrth gyflawni dyletswyddau mewn perthynas â hyn.

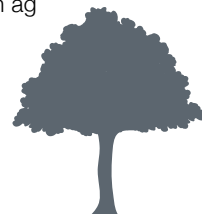
Bydd hyn yn sicrhau bod penderfyniadau cywir, effeithlon a gwybodus yn cael eu cymryd gan fodloni dyletswydd gofal yn yr holl amgylchiadau lle bo hynny'n bosibl.

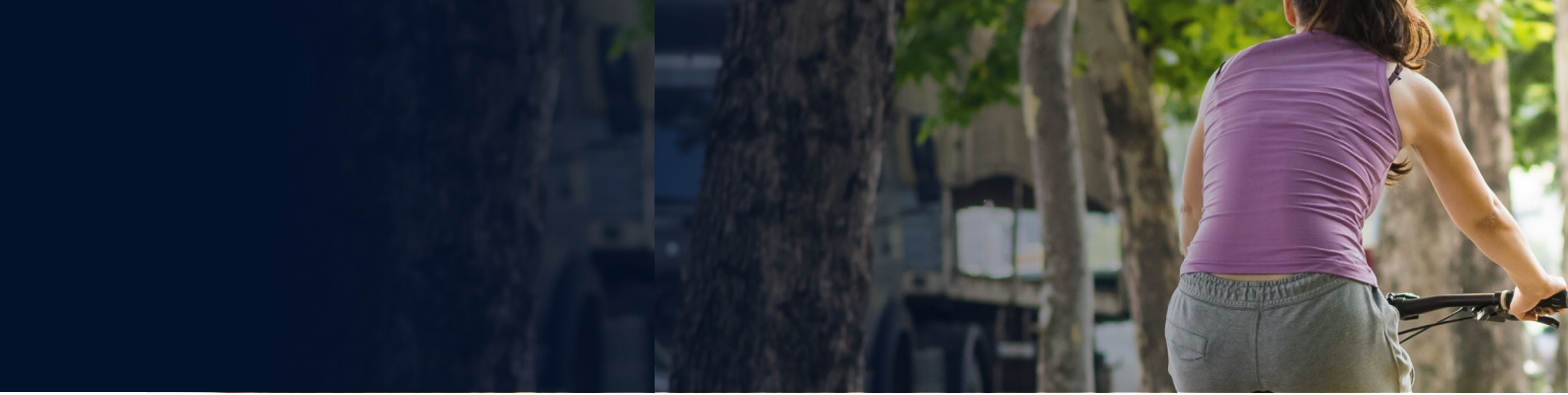
Asesiad Risg Meintiol o Goed (QTRA) (*Ellison, 2005*)

Mae Asesiad Risg Meintiol o Goed ([qtra.co.uk](http://qtra.co.uk)) yn cael ei dderbyn o fewn y diwydiant coedyddiaeth fel offeryn asesu risg priodol i gynorthwyo naill ai wrth wneud penderfyniadau ynghylch rheoli coeden yn y dyfodol y nodwyd bod ganddi namau sylweddol, neu i nodi'r cyfnod priodol rhwng arolygiadau coed neu ddwyster yr arolygiadau. (Atodiad 2).

Ni fwriedir i QTRA fod yn rhagfynegol ond yn hytrach mae'n amcangyfrif tebygolrwydd y risg o niwed i'r cyhoedd, eiddo neu gerbydau (dros gyfnod o flwyddyn). Amcangyfrifir hyn ar sail y tebygolrwydd y bydd coeden neu ran o goeden yn methu a bod hyn yn digwydd pan fydd cerddwr, cerbyd neu eiddo yn yr ardal "darged" (yr ardal sy'n debygol o gael ei heffeithio pe bai coeden yn methu).

Mae'r Cyngor wedi buddsoddi'n ariannol mewn datblygu sgiliau angenrheidiol staff i gynnal arolygon QTRA a bydd hyn yn cael ei gyflwyno i staff allweddol ym mhob adran, er mwyn sicrhau dull cyffredinol o ymdrin ag asesiadau coed ar draws y Cyngor.





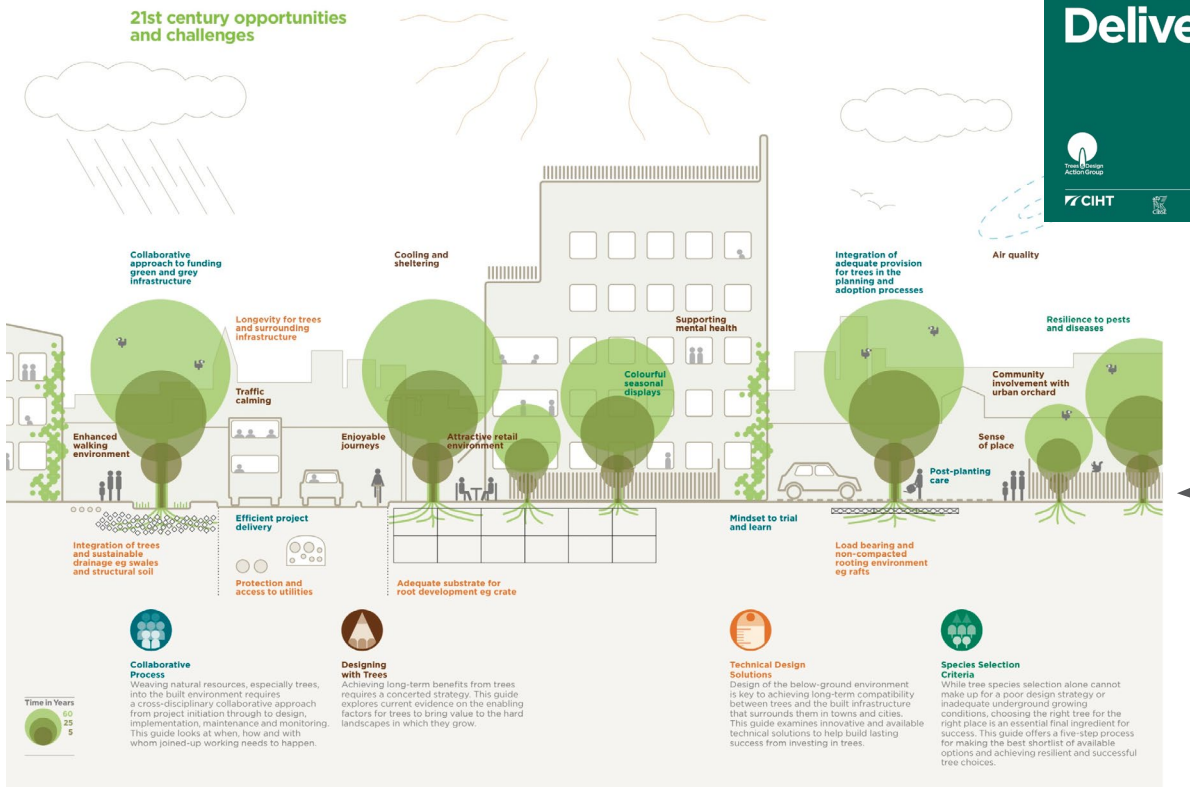
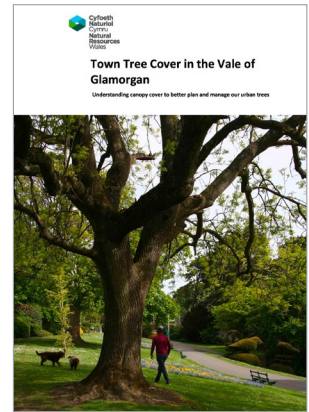
## Coed ar y Priffyrdd

Mae'r Cyngor yn gyfrifol am gynnal ei rwydwaith priffyrdd lleol mewn cyflwr sy'n ddiogel i ddefnyddwyr. Yn ogystal â'r ddyletswydd diogelwch hon, rhaid i'r Cyngor gydymffurfio â'r holl ddeddfwriaeth ecolegol ac amgylcheddol angenrheidiol wrth reoli a gwella poblogaeth coed stryd o fewn yr amgylchedd trefol.

Mae coed yn cynnig manteision yn ogystal ag ymrwymiadau a all, ar adegau, arwain at wrthdaro. Mae llawer o'r ymrwymiadau a'u costau cysylltiedig yn cael eu hamcangyfrif gan reolwyr priffyrdd a choed sy'n delio â phryderon cwsmeriaid, tra bod y manteision weithiau'n anodd eu meintioli. Mae coed sy'n tyfu mewn palmentydd, neu arwynebau caled, yn tyfu mewn amodau cymharol llym a gall eu gwreiddiau arwain at anffurfio'r wyneb.

Canfu astudiaeth gan Cyfoeth Naturiol Cymru fod y Fro wedi colli 471 o goed stryd rhwng 2006 a 2013. *Gorchudd Coed Trefol ym Mro Morgannwg* ([cyfoethnaturiolcymru.gov.uk](http://cyfoethnaturiolcymru.gov.uk))

Ar gyfer enghreifftiau o ofynion am fanylion nodweddiadol ar gyfer coeden sy'n cael ei phlannu ar lwybr troed ger y Briffordd gweler: "Trees in Hard Landscapes, a Guide for Delivery" <https://www.tdag.org.uk/trees-in-hard-landscapes.html>



Er mwyn unioni'r cydbwysedd hwn a chydabod bod coed stryd yn fanteisiol, bydd cyfleoedd i blannu coed yn cael eu canlyn mewn lleoliadau stryd, yn enwedig mewn ardaloedd lle mae coed wedi'u tynnu, yn amodol ar yr adnoddau sydd ar gael.

Wrth gynllunio unrhyw blannu ar y briffordd yn y dyfodol, rhoddir ystyriaeth ofalus i'r rhywogaeth, y lle sydd ar gael, y lleoliad a chyfyngiadau safle penodol. Wrth blannu, blaenoriaethir coed mawr fydd yn darparu cysgod, gan blannu coed addurniadol llai lle nad yw coed mwy o faint yn addas. Bydd y Cyngor hefyd yn ceisio sefydlu amrywiaeth o rywogaethau coed i liniaru yn erbyn plâu a chlefydau a all fygwth rhywogaethau cyfan.

## Coed Tai (Tir Cymunedol)

Mae Cartrefi'r Fro yn darparu gwasanaethau i dros 4,000 o denantiaid y Cyngor, sy'n golygu mai'r Cyngor yw'r landlord mwyaf yn y Fro. Mae tenantiaid unigol yn gyfrifol am goed yn eu gerddi. Cyfrifoldeb y Cyngor yw coed ar dir tai cymunedol.

Bydd plannu ar dir tai cymunedol yn y dyfodol yn adlewyrchu'r angen am amrywiaeth o rywogaethau a'r angen i ddarparu amgylchedd deniadol. Bydd plannu coed yn y dyfodol, yn yr ardaloedd hyn, yn cynnwys trafodaethau gyda swyddogion tai cymdogaeth i sicrhau bod y gymuned leol yn cael ei hymgyngori, yn ymwybodol ac yn gefnogol.

## Parciau a Gerddi

Mae llawer o barciau, gerddi a choetiroedd ym mhob rhan o Fro Morgannwg. O barciau trefol yn y Barri a Phenarth i barciau gwledig ar draws y Fro yn ogystal â meysydd chwarae, gwarchodfeydd natur lleol a pharciau gwledig. Mae parciau'n cynnwys cyfran uchel o goed mawr, aeddfed, gwerth asedau uchel ac yn darparu cynefinoedd sy'n gwella lefelau bioamrywiaeth yn yr ardal gyfan. Mae'r Cyngor wedi ymrwymo i reoli ansawdd a gwella'r asedau pwysig hyn.

Rhoddir ystyriaeth ofalus i blannu coed yn y dyfodol yn y safleoedd hyn er mwyn sicrhau cymysgedd o rywogaethau ac oedrannau coed.

Mae Coedwig Lecwydd a'r ddau Barc Gwledig ym Mhorthceri a Llynnoedd Cosmeston yn cynnwys cyfran uchel o goed mawr, aeddfed, gwerth asedau uchel ac yn darparu cynefinoedd sy'n gwella lefelau bioamrywiaeth yn yr ardal gyfan. Yng ngoleuni hyn a'r manteision niferus eraill a ddarperir gan goed, mae'r Cyngor wedi ymrwymo i reoli'r ased pwysig hwn ac mae'n deall y gall rheolaeth ragweithiol ddarparu coed o bob lefel ac oedran i'n preswylwyr a'n hymwelwyr.



“ Bydd Parciau a Pharciau Gwledig hefyd yn parhau i gynnig gwasanaeth noddi coed a chofebion, lle gall y prynwr ddewis a phrynu coeden o restr gymeradwy o goed. ”





## Addysg

Yn hanesyddol, mae coed ar safleoedd addysg wedi cael eu hymdrin gan bob un ysgol yn unigol. Cynhelir trafodaethau gydag ysgolion gyda'r nod o ymgorffori safleoedd addysg yn rhaglen arolygu'r Cyngor i sicrhau bod rhwymedigaethau statudol o ran coed yn cael eu bodloni. Fodd bynnag, cydnabyddir mai corff llywodraethu'r ysgolion fydd yn gwneud y penderfyniad terfynol ynghylch hyn.

Bydd Swyddog Ysgolion yr 21ain Ganrif yn cysylltu ag adrannau Cynllunio ac Ecolegwyr ynghylch cynlluniau yn y dyfodol, a bydd hyn yn gwneud yn siŵr bod y goeden gywir yn cael ei phlannu yn y lle cywir. Bydd hyn yn sicrhau y ceir y gwerth addysgol mwyaf o'r prosiect.



## Mynwentydd

Daw mynwentydd o dan reolaeth yr eglwysi/capeli unigol, yr Eglwys yng Nghymru, Cynghorau Cymuned a'r Cyngor. Gall mynwentydd gyfrannu'n aruthrol at fioamrywiaeth, fel y mae'r elusen 'Caring for Gods Acre' wedi'i brofi, ac maent yn aml yn cynnwys coed diddorol a hynafol.

## Gweithio mewn Partneriaeth

Er mwyn cyflawni'r weledigaeth uchelgeisiol a osodwyd yn y Strategaeth hon, bydd y Cyngor yn gweithio gyda chymunedau, tîffeddiawyr, y sector preifat a sefydliadau partner eraill i helpu i sicrhau llwyddiant yn y dyfodol.

Mae'r Cyngor wedi ymrwymo i adeiladu ar a datblygu'r cyfathrebu gyda'r holl sefydliadau sydd â diddordeb, gan adeiladu ar gefnogaeth gymunedol bresennol ac ymgysylltu â gwirfoddolwyr presennol.

Byddwn yn gweithio gyda'r holl grwpiau buddiant a sefydliadau partner i ddatblygu cyfranogiad cymunedol mewn cynlluniau plannu coed, boed hynny ar ystâd y Cyngor, ar dir preifat neu yn y sector preifat. Bydd hyn yn helpu i greu ymdeimlad o berchnogaeth ar gyfer coed sydd newydd eu plannu, gan feithrin ymdeimlad o falchder.



“Byddwn yn gweithio gyda'r holl grwpiau buddiant a sefydliadau partner i ddatblygu cyfranogiad cymunedol mewn cynlluniau plannu coed, boed hynny ar ystâd y Cyngor, ar dir preifat neu yn y sector preifat. Bydd hyn yn helpu i greu ymdeimlad o berchnogaeth ar gyfer coed sydd newydd eu plannu, gan feithrin balchder.”

## Perchen i'r Cyngor Safleoedd masnachol

Mae'r Cyngor yn berchen ar ac yn gweithredu safleoedd masnachol a fydd yn cael eu hadolygu'n flynyddol er mwyn canfod cyfleoedd i gynyddu gorchudd canopi. Bydd unrhyw ddatblygiad masnachol newydd yn ymgorffori cyfleoedd plannu newydd, fel yr orsaf drafndiaeth yn swyddfa'r Dociau, y Barri.





## CYNLLUN GWEITHREDU

### Sut y byddwn yn cynyddu ein gorchudd canopi

Mae'r arolwg iTree Eco wedi nodi safleoedd lle mae plannu coed newydd yn bosibl ac yn fwyaf buddiol i wella'r gorchudd canopi, yr ansawdd aer, atal llifogydd a gwella ansawdd cynefinoedd. Ni fydd yn bosibl cyflawni targed gorchudd canopi ar dir sy'n eiddo i'r Cyngor yn unig, felly gellid ymchwilio i ffyrdd eraill.

Mae'r rhain yn cynnwys:

- Defnyddio amodau a rhwymedigaethau cynllunio wrth Reoli Datblygu
- Gweithio gyda phartneriaid cymunedol ar gynigion ariannu drwy fecanweithiau fel y PNL
- Gweithio gyda chyrff/unigolion eraill fel Coed Cadw, CNC, tîrfeddianwyr/ffermwyr a sefydliadau fel Cymdeithas Ddinesig Penarth, sefydliadau gwirfoddol a'r trydydd sector.
- Gweithio gyda busnesau preifat, Cyngorau Cymuned, Bwrdd Iechyd y Cyhoedd a Chymdeithasau Tai.
- Rhoi cyngor, anogaeth a chodi ymwybyddiaeth.

### Plannu coed - beth fyddwn ni'n ei wneud

Mae yna lawer o ffactorau y mae angen eu hystyried wrth blannu coed trefol sy'n cynnwys dethol rhywogaethau yn ogystal â'r amodau tyfu a byw gwirioneddol ar gyfer y coed yn y dyfodol. Os nad yw coed ond yn goroesi, yn hytrach na ffynnu, yna ni fyddant yn darparu'r manteision niferus y bwriedir wrth eu plannu, megis eu manteision i'r ecosystem a'u rhinweddau esthetig.

Mae cynllun gweithredu manwl ynghlwm yn Atodiad 3 sy'n manylu ar ddull y Cyngor o weithredu'r Strategaeth Coed.

### Plannu coed yn lle'r rhai a dynnwyd

Mae plannu coed yn lle'r rhai a dynnwyd, yn enwedig mewn ardaloedd trefol, yn hanfodol er mwyn sicrhau parhad ein stoc goed a'n gorchudd canopi. Mae'r Cyngor yn cydnabod y ffaith bod un goeden ifanc yn cymryd blynyddoedd lawer i gyrraedd maint a graddfa coeden aeddfed fawr ac nad yw un newydd yn rhoi'r un budd, ac nid yw'n cael effaith ar unwaith ar y gorchudd canopi.



Os oes angen tynnu coed, bydd y Cyngor yn sicrhau bod coed newydd yn cael eu plannu yn unol â'r tabl isod. Bydd hyn yn ein helpu i gyrraedd ein targed gorchudd canopi coed erbyn 2039.

Yn gyffredinol, byddwn yn plannu coed newydd yn yr un lleoliad, ond mewn rhai amgylchiadau gall lleoliad cyfagos fod yn fwy ymarferol a phriodol h.y. coeden gywir, lle cywir. Fodd bynnag, os caiff coed eu tynnu o fewn coetiroedd, byddwn yn caniatáu aildyfiant naturiol.

Byddwn yn ymrwmo i raglen dreigl o adnewyddu coed stryd ar gyfer amrywiaeth oedran. Ailddatblygu pyllau coed presennol lle bo'n ymarferol i adfer plannu rhodfeydd yn amodol ar y cyllid sydd ar gael a'r achos penodol.

Diamedr Boncyff y goeden bresennol (cm)	Nifer y coed newydd
Hyd at 39.9	2
40 i 49.9	3
50 i 59.9	4
60 i 69.9	5
70 i 79.9	6
80+	7

## Stoc goed Tarddiad Lleol

Mae mewnfario clefydau coed ar stoc goed y bwriedir eu plannu yn y DU ynghyd â chydabod pwysigrwydd gwarchod arbenigrwydd genetig lleol mewn rhywogaethau brodorol wedi golygu bod galw cynyddol a heb ei ddiwallu i raddau helaeth am yr hyn a elwir yn stoc goed a llwyni o darddiad lleol.

Mae'r rhain yn blanhigion sydd wedi cael eu tyfu o hadau, aeron, cnau, ffrwythau ac weithiau impiadau neu haenau o goed a llwyni lleol ac yna'n cael eu tyfu yn lleol. Maent yn ddelfrydol ar gyfer amgylchiadau lleol. Mae Coed Cadw a Llais y Goedwig yn gweithio i sefydlu planhigfeydd coed cymunedol ac mae rhai elusennau a chwmnïau preifat eraill bellach yn dechrau cyflenwi deunydd tarddiad lleol.

## Plannu coed yn y dyfodol

Mae newid yn yr hinsawdd yn golygu y bydd ystod a dosbarthiad coed, plâu coed a chlefydau yn newid dros amser. Gall tymereddau uwch ganiatáu i fwy o goed anffroddol orosi dros ardal ehangach, ond lleihau addasrwydd rhai rhywogaethau coed brodorol, yn enwedig mewn ardaloedd trefol ledled y Fro. Mae hyn yn cyflwyno heriau o ran sut rydym yn rheoli ein stoc goed bresennol a'n rhaglenni plannu yn y dyfodol:

- Ystyried addasrwydd hinsoddol coed newydd yn y dyfodol ar gyfer yr hinsawdd yng Nghymru, yn enwedig o ystyried oes hir llawer o goed
- Ystyried sut y gall amodau hinsoddol newidiol ac o bosibl digwyddiadau tywydd eithafol amlach effeithio ar ein stociau coed presennol.
- Effaith plâu a chlefydau – sut i greu gwynwch yn ein stoc goed bresennol a lleihau'r risgiau wrth blannu coed newydd.

Er y bydd y newid yn yr hinsawdd yn effeithio ar goed, maent yn rhan o'r ateb i'r ffordd rydym yn lliniaru ac ymaddasu i'r heriau a ddaw yn sgil newid yn yr hinsawdd. Mae yna lawer o ffactorau y mae angen i ni eu hystyried wrth blannu coed trefol, coed coetir a gwrychoedd, sy'n cynnwys dethol rhywogaethau a'r amodau tyfu a byw gwirioneddol ar gyfer y coed yn y dyfodol.

## Aildyfiant Naturiol

Aildyfiant naturiol yw lle mae natur yn cael rhyddid i ddilyn ei thrywydd ei hun. Bydd cael gwared ar, neu leihau pwysau pori ar laswelltiroedd yn arwain at lystyfiant talach. Yn dibynnu ar argaeledd ffynonellau hadau cyfagos, bydd prysgwydd yn datblygu'n fuan ac yna coed ifanc sydd wedyn yn arwain at goetir newydd. Mae aildyfiant naturiol yn gweithio orau ger neu wrth ymyl coetir presennol lle gall rhywogaethau ledaenu trwy ddulliau naturiol yn yr ardal aildyfiant naturiol.



# MATERION ERAILL SY’N YMWNEUD Â CHOED

## Gorchmynion Cadw Coed

Gellir gosod Gorchmynion Cadw Coed (GCC) ar goed sengl, grwpiau o goed a hyd yn oed coetiroedd cyfan. Os yw GCC mewn grym mae'n rhaid ceisio cymeradwyaeth y Cyngor cyn gwneud unrhyw waith i'r coed sydd wedi'u cwmpasu gan y gorchmyn. Mae cynnal gwaith ar goeden (sydd naill ai wedi'i gwarchod gan GCC neu goeden o fewn ardal gadwraeth) heb awdurdod yn drosedd **Coed a Gwrychoedd** ([bromorgannwg.gov.uk](http://bromorgannwg.gov.uk))

## Ardaloedd Cadwraeth

Mae'r holl goed sydd â diamedr coesyn o 75mm neu fwy (wedi'i fesur 1.5 metr uwchben lefel y ddaear naturiol) wedi'u gwarchod mewn Ardal Gadwraeth. Rhaid i unrhyw un sy'n bwriadu gwneud unrhyw waith i goeden mewn Ardal Gadwraeth hysbysu'r Cyngor. Os oes pryderon y gallai'r gwaith fod yn niweidiol i amwynder yr ardal, bydd y Cyngor yn ystyried cyflwyno Gorchmyn Cadw Coed.

## Pa fath o goed y gellir eu cwmpasu gan GCC?

Gall GCC gwmpasu unrhyw goeden gan nad oes lleiafswm maint, ond ni ellir gwarchod perthi neu lwyni o unrhyw faint. Mae GCC yn gwarchod coed sy'n gwneud yr amgylchedd lleol yn fwy deniadol. Fel arfer, dylai coed sy'n cael eu gwarchod fod yn weladwy o fan cyhoeddus, ond gall coed eraill gael eu gwarchod mewn rhai achosion.

## Gwneud cais am waith i goeden sydd wedi'i gwarchod

Os ydych chi'n dymuno gwneud gwaith i goeden mewn Ardal Gadwraeth neu goeden sy'n dod o dan GCC, dylech lenwi'r ffurflen gais ar gyfer gwaith coed. Gellir asesu'r ffurflen a'r canllawiau o adran gynllunio gwefan Bro Morgannwg **Cynllunio a Rheoli Adeiladu** ([bromorgannwg.gov.uk](http://bromorgannwg.gov.uk))

## Sut ydw i'n gwybod a oes GCC ar goeden neu a yw mewn Ardal Gadwraeth?

Mae gwefan y Cyngor yn cynnwys map rhyngweithiol. Chwiliwch am y safle y mae gennych ddi-ddordeb ynddo ac yna dewiswch y categori Amgylchedd a Chynllunio ar y map. Yna gallwch ddewis 'ardal gadwraeth' neu 'gorchmyn cadw coed' i weld a yw'r safle'n cynnwys coed sydd wedi'u gwarchod. Gweler y ddolen - **Coed a Gwrychoedd** ([bromorgannwg.gov.uk](http://bromorgannwg.gov.uk))

## Trwyddedau Cwmpo Coed

O dan Ddeddf Coedwigaeth 1967 (fel y'i diwygiwyd) cyfyngir ar faint o bren sy'n tyfu y gellir ei dorri ym mhob chwarter calendr heb Drwydded Cwmpo Coed. Gweinyddir y rheolaethau gan Cyfoeth Naturiol Cymru ac yn amodol ar rai eithriadau, maent yn atal torri coed nad ydynt wedi'u gwarchod gan GDC, o fewn Ardal Gadwraeth neu gyfyngiadau eraill.



O bryd i'w gilydd mae rheoliadau'r Drwydded Cwmpo Coed yn gorgyffwrdd â deddfwriaeth y GDC a'r Ardal Gadwraeth ac mae angen i swyddogion o bob sefydliad gydlynw â'i gilydd. Wrth wneud gwaith i goed ar ei dir ei hun, rhaid i'r Cyngor roi sylw i reolaethau'r Drwydded Cwmpo Coed a gofyn am ganiatâd CNC.

*Gweler y ddolen - [Cyfoeth Naturiol Cymru / Gwneud cais am drwydded cwmpo coed](#)*

## Bioddiogelwch

Mae'r cynnydd yn nifer y plâu a chlefydau sy'n effeithio ar goed a choetiroedd yn gwneud bioddiogelwch yn bwysig iawn. Gweithgaredd dynol yw'r ffactor allweddol wrth ledaenu plâu coed a chlefydau sy'n bresennol yn y pridd (h.y. mwd) neu ar ddeunydd planhigion.

*Gweler y ddolen - [Porth Gwybodaeth » NNSS \(nonnativespecies.org\)](#)*

Mae Swyddogion Coedyddiaeth, Gweithredwyr Parciau a Mannau Agored a Cheidwaid Cefn Gwlad yn dilyn canllawiau'r Comisiwn Coedwigaeth ar fiolddiogelwch i leihau'r risg o ledaenu. Mae'r canllawiau hyn yn argymhell sicrhau bod dillad ac offer yn cael eu glanhau'n rheolaidd er mwyn osgoi lleadaenu deunydd o safle i safle, cael coed o blanhigfeydd dibynadwy sy'n cyflenwi stoc iach a dyfir yn y DU a sicrhau nad oes mwd a malurion ar gerbydau. Bydd aelodau'r cyhoedd sy'n ymweld â choetir yn cael eu hannog i ddilyn mesurau bioddiogelwch sy'n berthnasol i'r risg ac yn unol â chyngor arfer gorau.

Yn ogystal â bod yn anghyfrifol ac anghyfreithlon, mae tipio gwastraff gardd yng nghefn gwlad yn cynyddu'r risg o blâu coed a chlefydau. Mae perygl hefyd o ledaenu planhigion ymledol.

## Coed mewn amgylchedd trefol

Mae trigolion yn aml yn byw yn agos at goed, yn enwedig mewn ardaloedd trefol. Mae'r coed hyn naill ai'n rhai eu hunain, rhai eu cymdogion neu'n perthyn yn gyffredin i'r Cyngor. Gall coed sy'n tyfu ger anheddau achosi anghyfleustra i breswylwyr. Mae cyfyng-gyngor yn aml pan fydd y goeden yn gwneud cyfraniad pwysig i'r amgylchedd lleol ond hefyd yn achosi anghyfleustra neu'n creu problemau diogelwch i'r rhai sy'n byw gerllaw.

Gydag unrhyw boblogaeth o goed mae sawl ffynhonnell gyffredin o gwynion gan gynnwys canghennau crog, cysgod, dail / ffrwythau'n cwmpo, rhwyrstr a difrod corfforol, ac ati. Gall y tiffeddiannwr priodol ymdrin â rhai o'r problemau hyn yn aml iawn. (Gweler Atodiad 4 ar gyfer Cwestiynau Cyffredin).

## Difrod a fandaliaeth

Mae difrod i goed, yn fwriadol a thrwy anwybodaeth, yn gyffredin. Mae difrod troseddol yn cynnwys cwmpo, brigdopio neu dopio, snapio glasbrennau, cynnau tanau o dan goed ac amryw o ymdrechion eraill i ladd coed Cyngor. Mae rhywfaint o ddifrod i goed yn digwydd trwy anwybodaeth, er enghraifft trwy fethu â chynnal a chadw coed neu adael pyst, clymau a rhwyllau metel ymlaen ac ati neu drwy osod goleuadau addurnol arnynt heb eu llacio'n rheolaidd.

Mae difrod sy'n gysylltiedig â defnyddio a chynnal a chadw priffyrdd yn cynnwys cywasgu ardaloedd lle mae gwreiddiau'n tyfu, cerbydau uchel yn rhwygo canghennau, gosod dreifiau ar draws ymylon ffordd neu drwy halogiad yn sgil halen mewn graean neu hydrocarbonau. Bydd camau gorfodi yn cael eu cymryd yn erbyn unrhyw un sy'n difrodi coed Cyngor.

Bydd y cyngor yn ceisio iawndal gan unrhyw sefydliad allanol sy'n gyfrifol am dynnu neu ddifrod sylweddol i unrhyw goeden/coed sy'n eiddo i'r cyngor neu i'r gwerth fel y'u cyfrifir gan GACCA.

## Plâu a heintiau

Mae newid yn yr hinsawdd yn newid ac yn ymestyn yr ystod o blâu a chlefydau a bydd hyn yn effeithio ar y DU wrth i blâu a chlefydau newydd ddod yn fwy cyffredin yn y wlad hon. Yn y 1970au cyflwynwyd clefyd llwyfen yr Iseldiroedd i'r DU ac mae'n un o'r enghreifftiau mwyaf adnabyddus o bathogen 'newydd' sy'n newid edrychiad a chyfansoddiad ein coedwig drefol yn ddramatig.

Dyma rai o'r rhai sy'n bresennol yn y Fro ar hyn o

“ Mae mewnforio coed, ynghyd â'u deunyddiau pridd a pheccynnu cysylltiedig, o bob rhan o Ewrop ac o fannau eraill yn parhau i ddod â bygythiadau ac mae'r plâu a'r clefydau hyn a fewnforiwyd eisoes yn cael effaith ar boblogaeth coed y Fro. ”





bryd neu a allai beri bygythiad yn y dyfodol: Clefyd Coed Ynn, Clefyd Coed Llwyfen yr Iseldiroedd, Turiwr Dail Castanwydden y Meirch. Ac mae clefydau eraill yn lledu i rannau o'r DU megis dirywiad coed derw aciwt (yng nghanolbarth Lloegr), malltod castanwydd pêr (y rhan fwyaf yn ne Lloegr ond achosion mewn mannau eraill hefyd), chwilen hirgorn Asia (de Lloegr), gwyfyn sipsiwn (de Lloegr).

Bydd y Cyngor ond yn prynu coed newydd i'w plannu o blanhigfeydd sy'n gweithio yn unol â pholisïau bioddiogelwch llym ac a fydd yn defnyddio, lle bynnag y bo modd, coed a dyfir yn gyfan gwbl yn y DU.

Ar hyn o bryd, y prif fygythiad i'n coed derw brodorol yn y DU yw dirywiad Coed Derw Aciwt.

Mae clefyd coed ynn hefyd yn fater sylweddol sy'n fygythiad ledled Bro Morgannwg. Coed Ynn yw'r prif rywogaeth coed yn y Fro a disgwylir y byddwn yn colli hyd at 80% o'r rhywogaeth. [Gweler y ddolen - Plâu hysbysadwy - Porth Gwybodaeth Iechyd Planhigion y DU \(defra.gov.uk\)](#)

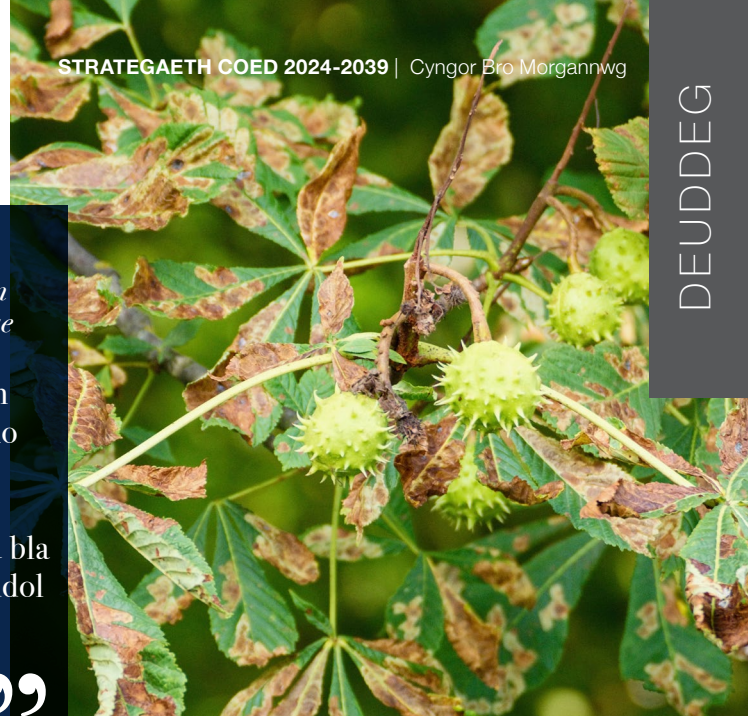
## Deddf Cynllunio Gwlad a Thref 1990 (Coed)

Rhan o'r Strategaeth hon yw cydnabod pwysigrwydd coed fel ystyriaeth berthnasol mewn penderfyniadau cynllunio. Byddwn yn parhau i wella ymwybyddiaeth perchenogion, rheolwyr a datblygwyr preifat o bwysigrwydd eu coed a'u coedwigoedd, a'r manteision niferus y maent yn eu darparu i'n cymunedau. Bydd cael swyddog coed cymwys yn yr adran gynllunio i asesu ceisiadau yn helpu i fynd i'r afael â'r risg a berir i goed drwy ddatblygiad.

## Difrod i goed neu golli coed drwy ddatblygu

Gall dymchwel ac adeiladu difrodi coed mewn sawl ffordd. Gall hyn fod trwy golled uniongyrchol i wneud lle ar gyfer y datblygiad, gostyngiad yn y gofod ar gyfer twf a lledaeniad coed a ddargedwir yn y dyfodol, difrod uniongyrchol oherwydd cywasgu pridd, torri gwreiddiau neu ganghennau neu yn sgil gollwng cemegau neu gynau tân. Gall gosod seilwaith a gwasanaethau hefyd fod yn niweidiol oherwydd ffosydd agored. Ar gyfer coed newydd, rhaid ystyried presenoldeb darpariaeth cyfleustodau sy'n bodoli eisoes neu newydd yn ofalus os am osgoi gwrthdaro yn y dyfodol. Bydd stoc goed a gorchudd canopi'r Cyngor yn cynyddu 7.5% erbyn 2039 i gynnig rhywogaethau ac oedran mwy amrywiol i sicrhau poblogaeth coed iach a chytbwys.

“ Mae caner diferol (a achosir gan *Pseudomonas syringae* *pv. aesculi*) a turiwr dail castanwydden y meirch yn effeithio ar Gastanwydden y Meirch, ac mae presenoldeb y ddau bla wedi bod yn sylweddol iawn yn y Fro, yn ogystal â rhannau helaeth o'r DU. ”



Bydd y Cyngor yn defnyddio ei bwerau i atal difrod diangen i goed o fewn yr holl waith adeiladu/datblygu a mynd ar drywydd camau gorfodi lle bo'n briodol os caiff coed eu difrodi neu eu dinistrio.

Bydd y cyngor yn ceisio iawndal gan unrhyw sefydliad allanol sy'n gyfrifol am dynnu neu ddifrod sylweddol i unrhyw goeden/coed sy'n eiddo i'r cyngor neu i'r gwerth fel y'u cyfrifir gan GACCA.

## Gwaith yng nghyffiniau coed

Bydd arweinydd coed arbenigol y Cyngor yn cael ei gynghori pan fydd gwaith yn cael ei wneud yng nghyffiniau coed sy'n eiddo i'r Cyngor a ddargedwir ar safleoedd datblygu ac fel rhan o waith priffyrdd, gan gynnwys gan ymgwymerwyr statudol, er mwyn gallu gwerthuso'r coed cyn ac ar ôl cynnal y gwaith. Bydd unrhyw ddifrod annerbyniol a achosir i goed yn cael ei olrhain.

Bydd y cyngor yn ceisio iawndal gan unrhyw sefydliad allanol sy'n gyfrifol am dynnu neu ddifrod sylweddol i unrhyw goeden/coed sy'n eiddo i'r cyngor neu i'r gwerth fel y'u cyfrifir gan GACCA.

## Hawliau Datblygu a Ganiateir

Lle mae angen cais cynllunio, mae cyfle i ystyried coed a gwrychoedd a cheisir eu gwarchod os oes angen. Os yw datblygiad yn cael ei 'ganiatáu' mae hyn yn golygu nad oes angen cais cynllunio ac nid oes trydydd parti i asesu'r symud na'r difrod posibl i goed.

Mae'n debyg mai'r mwyaf perthnasol i'n coed trefol yw cynnal a gwella'r briffordd gan yr adran





Briffyrd, atgyweirio gwasanaethau gan gwmnïau cyfleustodau ac estyniadau bach neu newidiadau i anheddau neu adeiladau masnachol.

## Gwaith sy'n gysylltiedig â gosod ac atgyweirio gwasanaethau cyfleustodau

Mae coed stryd yn agored iawn i niwed a all, ar y gorau, arwain at golli egni ac ar ei waethaf, gall ladd y coed. Gallai gymryd sawl blwyddyn cyn i'r naill sefyllfa ddod yn amlwg. Mae hefyd yn peri risg iechyd a diogelwch os yw coed yn dod yn ansefydlog (yn sgil torri gwreiddiau mawr) a bod gwaith a gynhelir yn cael ei orchuddio. Bydd gwaith o'r fath a wneir yng nghyffiniau coed yn dilyn dogfen ganllawiau cenedlaethol a luniwyd gan y Cyd-grŵp Cenedlaethol Cyfleustodau.

*Gweler y ddolen - <http://streetworks.org.uk/wp-content/uploads/V4-Trees-Issue-2-16-11-2007.pdf>*

### Gwelliannau i Briffyrd

Codi ymwybyddiaeth o effaith gwelliannau ar y stoc goed bresennol gan annog cynnal arolygon coed addas a chael cynngor coedyddiaeth priodol cyn datblygu a chwblhau cynigion i leihau effaith ac amddiffyn coed lle bo hynny'n bosibl.

## Manyleb, plannu a chynnal a chadw

Ni all coeden gyflawni ei manteision llawn nes ei bod yn aeddfed ac yn iach. Mae llawer o'r coed mewn ardaloedd trefol ar draws y Fro dim ond yn 'goroesi, nid ffynnu' gan wastraffu'r amser a'r cyllid a fuddsoddwyd drwy eu prynu a'u plannu.

Er mwyn sicrhau bod y coed rydyn ni'n eu plannu yn cyrraedd eu potensial mae angen iddyn nhw ddod o'r ffynonellau cywir, gael eu plannu'n gywir, eu sefydlu'n gywir ac yna eu cynnal a'u cadw'n gywir. Mae arferion plannu gwael gan gynnwys plannu coed yn rhy dwfn, mewn pyllau coed gydag arwyneb amhriodol neu heb ddigon o bridd naill ai'n lladd neu'n rhwystro twf y coed.

Mae cynnal a chadw gwael ar yr adeg sefydlu (yn enwedig dim digon o ddŵr), gadael llewys coed, polion a rhwyllau ar y coed gan ddifrodi risgl a choesyndau yn ogystal â diffyg teneuo planhigfeydd hefyd yn lleihau gwerth ein stoc goed.

Fel y soniwyd uchod, mae palet gyfyngedig o rywogaethau coed yn lleihau amrywiaeth rhywogaethau a gwerth y dirwedd hefyd. Mae dewis rhywogaethau cywir ar gyfer lleoliad terfynol y goeden aeddfed yn hanfodol yn y cam dylunio cychwynnol.

Ar gyfer yr holl waith plannu a chynnal a chadw, byddwn yn cael ein harwain gan:

**BS 3998: 2010 Gwaith coed:** Argymhellion

**BS 8545:2014. Coed:** O'r blanhigfa i annibyniaeth yn y dirwedd. Argymhellion

**BS 3936-1:1992 Stoc planhigfa:** Manyleb ar gyfer coed a llwyni



# AMCANION RHEOLI COED

1. Bydd coed ym mherchnogaeth y Cyngor yn cael eu harchwilio er diogelwch ar gyloch rhwng un a thair blynedd yn ôl maint, targedau, cyflwr ac argymhelliad arolwg pob coeden. Bydd y wybodaeth hon yn cael ei chofnodi ar gronfa ddata'r Cyngor.
2. Dim ond pobl gymwysedig, brofiadol a chymwys i ymgymryd â'r dull arolygu Asesiadau Coed Meintiedig (QTRA) fydd yn cynnal archwiliadau coed.
3. Bydd y Cyngor yn blaenoriaethu gwaith coed yn unol ag iechyd y goeden unigol a'r risg diogelwch, gan ystyried yr adnoddau sydd ar yr adeg honno. Fel arfer, bydd gwaith coed yn cael ei gwblhau yn nhrefn blaenoriaeth diogelwch.
4. Ni fydd y Cyngor yn gwneud gwaith i goed, nac yn eu cwmpo, oni bai bod angen gwneud hynny. Pan fydd gwaith yn cael ei wneud, bydd y rhesymau dros y gwaith yn cael eu dogfennu a'u cofnodi.
5. Mae'r Cyngor yn derbyn hawl deiliaid tai i gael gwared ar ganghennau crog, (yn amodol ar gydymffurfio â Gorchmynion Cadw Coed a/neu statws Ardal Gadwraeth) a lle bo angen bydd yn cynorthwyo deiliaid tai i nodi contractwr coedyddiaeth addas a all gynnal y gwaith i'r safon briodol.
6. Ar gyfer materion diogelwch yn ymwneud â choed nad ydynt yn rhai brys, bydd y Cyngor yn anelu at gynnal archwiliad o fewn 20 diwrnod gwaith ar ôl derbyn yr ymholiad a hysbysu'r cwsmer o fewn 10 diwrnod gwaith wedi hynny o'r camau y mae'r Cyngor yn bwriadu eu cymryd.
7. Bydd y Cyngor yn gwneud yn ddiogel unrhyw rwystr annerbyniol ar ffordd gerbydau oherwydd coed stryd sy'n eiddo i'r Cyngor sy'n effeithio ar ddefnydd diogel o'r priffyrdd.
8. Bydd y Cyngor yn ymgymryd â gwaith i goeden ym mherchnogaeth y Cyngor i gynnal (lle bo'n rhesymol ymarferol) cliriad o 5.05m o uchder o leiaf uwchben y lôn gerbydau.
9. Bydd y Cyngor yn ymgymryd â gwaith i goeden sy'n eiddo i'r Cyngor i gynnal (lle bo'n rhesymol ymarferol) cliriad o 2.4m o uchder o leiaf uwchben troedffordd.
10. Bydd y Cyngor yn ymgymryd â gwaith i goeden ym mherchnogaeth y Cyngor i sicrhau nad yw'n rhwystro parth goleuadau stryd yn ormodol.
11. Bydd y Cyngor yn ymgymryd â gwaith i goeden ym mherchnogaeth y Cyngor i sicrhau nad yw'n rhwystro goleuadau traffig nac arwyddion stryd yn ormodol.
12. Pan fydd ceisiadau am greu manau croesi i gerbydau yn effeithio ar goed o bosibl, bydd yr adran priffyrdd yn rhoi gwybod i Reolwr Coed y Cyngor. Efallai y bydd angen ymweld â'r safle i wneud penderfyniad ynghylch a oes gwerth amwynder i'r goeden ac a ddylai aros, neu ai symud a disodli fyddai'r ateb gorau a mwyaf cynaliadwy. Bydd unrhyw gostau sy'n gysylltiedig â symud coed a phlannu coed newydd yn cael eu talu gan yr ymgeisydd, gyda'r costau hyn yn cael eu cyfrifo trwy ddefnyddio gwerth GACCA y goeden unigol.
13. Ni fydd y Cyngor yn tocio nac yn cwmpo coeden sy'n eiddo i'r Cyngor dim ond oherwydd ei bod yn cael ei hystyried yn 'rhy fawr' neu'n 'rhy uchel'.
14. Ni fydd y Cyngor yn tocio nac yn cwmpo coeden sy'n eiddo i'r Cyngor er mwyn lleihau neu gael gwared ar ddail sy'n cwmpo nac yn gwaredu dail sydd wedi cwmpo o eiddo preifat.

**15.** Ni fydd y Cyngor yn tocio nac yn symud coed mewn achosion lle maent yn effeithio ar faint o olau sy'n cyrraedd eiddo.

**16.** Ni fydd y Cyngor yn tocio nac yn cwmpo coeden sy'n eiddo i'r Cyngor er mwyn lleihau neu gael gwared ar faw adar o goed nac yn gwaredu baw adar o dir preifat.

**17.** Ni fydd y Cyngor yn tocio nac yn cwmpo coed sy'n eiddo i'r Cyngor er mwyn lleihau neu gael gwared ar niwsans ffrwythau/aeron neu gnau nac yn eu symud o dir preifat.

**18.** Ni fydd y Cyngor yn tocio nac yn cwmpo coeden sy'n eiddo i'r Cyngor er mwyn lleihau neu gael gwared ar felwlith neu weddillion gludiog eraill o goed.

**19.** Ni fydd y Cyngor yn tocio nac yn cwmpo coeden sy'n eiddo i'r Cyngor er mwyn lleihau neu gael gwared ar baill sy'n cael ei ryddhau.

**20.** Ni fydd y Cyngor yn tocio nac yn cwmpo coeden sy'n eiddo i'r Cyngor er mwyn atal ymyrraeth canfyddedig â gosod lloeren / teledu neu dderbyn signal teledu / lloeren.

**21.** Ni fydd y Cyngor yn tocio, cwmpo na thorri gwreiddiau coeden sy'n eiddo i'r Cyngori. Ni fydd gwreiddiau coed fel arfer yn treiddio i ffos sydd heb ei thorri. Os yw ffos eisoes wedi torri, gall gwreiddiau coed dreiddio iddi. Yr ateb syml yw trwsio'r ffos.

**22.** Os bydd coeden sy'n eiddo i'r Cyngor yn achosi difrod i eiddo, bydd y Cyngor yn anelu at ymateb o fewn 10 diwrnod gwaith ac, os yw'n briodol, bydd gwaith unioni'n cael ei gynnal. Ar gyfer digwyddiadau brys sy'n ymwneud â choed, bydd yn anelu bod ar y safle o fewn 2 awr o gael gwybod am y digwyddiad er mwyn asesu'r sefyllfa a dechrau'r broses o wneud y safle'n ddiogel.

**23.** Ni fydd y Cyngor yn tocio nac yn cwmpo coeden sy'n eiddo i'r Cyngor er mwyn gwella'r olygfa o eiddo preifat.

**24.** Bydd y Cyngor yn ymdrechu i gynnal ei stoc goed a chynyddu nifer y coed presennol trwy blannu. Bydd y Cyngor yn ceisio cynyddu a gwella ei orchudd coed o fewn yr adnoddau sydd ar gael fel rhan o raglen plannu coed flynyddol, gan roi sylw arbennig i'r ardaloedd hynny sydd â'r gorchudd canopi lleiaf. Targed y Cyngor yw cynyddu'r gorchudd canopi gan 7.5% erbyn 2039.

**25.** Bydd y Cyngor yn ymdrechu i gynnal coed sydd newydd eu plannu yn briodol er mwyn sicrhau eu bod yn cael y cyfle gorau i sefydlu. (Coeden Gywir Lle Cywir) *gweler y ddolen - [7111\\_fc\\_urban\\_tree\\_manual\\_v15.pdf](https://www.forestry.gov.uk/7111_fc_urban_tree_manual_v15.pdf)* ([forestryresearch.gov.uk](https://www.forestry.gov.uk))

**26.** Bydd y Cyngor yn rheoli ei stoc coed yn gydymdeimladol yn unol ag arferion coedyddiaeth da, gan gydbwysu diogelwch y cyhoedd a bioamrywiaeth, yn dilyn canllawiau (BS 3998).

**27.** Lle bo'n ymarferol, bydd yr holl sgil-gynhyrchion (boncyffion, canghennau ac ati) o waith coed mewn ardaloedd amwynder uchel yn cael eu symud a'u defnyddio mewn modd sy'n amgylcheddol gynaliadwy. Fodd bynnag, mewn ardaloedd coetir, gellir gadael pren marw, boncyffion a cherrig mân yn aml ar y safle, os oes modd gwneud hyn yn ddiogel, i gyfoethogi bioamrywiaeth a chynyddu cynefinoedd bywyd gwyllt.

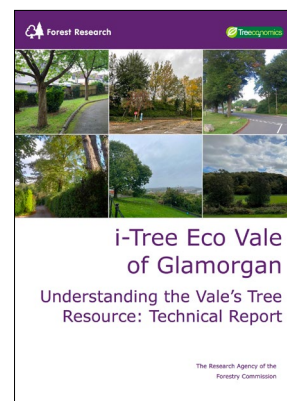
**28.** Pan fo coeden neu goetir sy'n eiddo i'r Cyngor yn gysylltiedig â gweithgarwch troseddol a/neu ymddygiad gwrthgymdeithasol, bydd mesurau i leddfu'r broblem yn cael eu gweithredu fesul safle mewn ymgynghoriad â'r Heddlu, cymunedau a dinasyddion.

**29.** Bydd y Cyngor yn sicrhau bod yr holl waith dymchwel, adeiladu a datblygu ger coed yn cydymffurfio â BS:5837 (2012) "Coed mewn perthynas â dylunio, dymchwel ac adeiladu - Argymhellion" a bod "Canllawiau ar gyfer cynllunio, gosod a chynnal cyfarpar cyfleustodau yn agos at goed" diweddaraf y Cyd-grŵp Cenedlaethol Cyfleustodau yn cael eu dilyn lle na ellir osgoi gwneud gwaith mewn ardaloedd gwarchod gwreiddiau.

## ATODIAD 1

DOLENNI I DDOGFENNAU SY'N  
DYLANWADU AR Y STRATEGAETH HON

- **Blue Green Urban - Canolfan Adnoddau - Lawrlwytho**  
Llenyddiaeth - GreenBlue Urban
- **Blue Green Urban - Street tree cost benefit analysis 2018**  
- <https://www.bing.com/ck/a?!&p=e3b2f81b62d80129JmldHM9MTY4ODY4ODAwMCZpZ3VpZD0zYjk1M2RkMi1mMzQ3LTZjMDYtMDEwNS0yZWQyZjlyYzZkZDMmaW5zaWQ9NTE4OA&ptn=3&hsh=3&fclid=3b953dd2-f347-6c06-0105-2ed2f22c6dd3&psq=gbu+street+tree+cost+benefit-analysis+2018&u=a1aHR0cHM6Ly9ncmVlbmJsdWUuY29tL2diL3Jlc291cmNILWNlbnRyZS9zdHJIZXQtdHJIZS1jb3N0LWJlbmVmaXQtYW5hbHlzaXMv&ntb=1>
- **Deddf yr Amgylchedd (Cymru) 2016.**  
*Gweler y ddolen* - Deddf yr Amgylchedd (Cymru) 2016 ([legislation.gov.uk](http://legislation.gov.uk))
- **Safonau Cenedlaethol ar gyfer Systemau Draenio Cynaliadwy (SDCau) - Safonau cenedlaethol ar gyfer systemau draenio cynaliadwy (SDCau) | LLYW.CYMRU**
- **Canllawiau'r Cyd-grŵp Cenedlaethol Cyfleustodau ar gynllunio, gosod a chynnal offer cyfleustodau yn agos at goed** - Cyd-grŵp Cenedlaethol Cyfleustodau ([streetworks.org.uk](http://streetworks.org.uk))
- **Ysgrifenyddiaeth Rhywogaethau Anfrodorol Prydain Fawr**  
- Porth Gwybodaeth » Ysgrifenyddiaeth Rhywogaethau Anfrodorol ([nonnativespecies.org](http://nonnativespecies.org))
- **Datganiad Ardal Canol De Cymru CNC**  
<https://naturalresources.wales/about-us/area-statements/south-central-wales-area-statement/?lang=cy>
- **Cyfoeth Naturiol Cymru.**  
*Gweler y ddolen* - Cyfoeth Naturiol Cymru
- **CNC – Gorchudd coed yn nhrefi Bro Morgannwg**  
- Gorchudd Coed yn Nhrefi Bro Morgannwg ([cyfoethnaturiolcymru.gov.uk](http://cyfoethnaturiolcymru.gov.uk))
- **Deddfwriaeth SDCau Cymru**  
*Gweler y ddolen* - Safonau cenedlaethol ar gyfer systemau draenio cynaliadwy (SDCau) | LLYW.CYMRU
- **Llawlyfr SDCau (C753F) - Manylion Eitem** ([ciria.org](http://ciria.org))
- **TDAG – Trees and Design Action Group.**  
<https://www.tdag.org.uk/our-guides.html>
- **Deddf Cynllunio (Cymru) 2015.**  
*Gweler y ddolen* - Deddf Cynllunio (Cymru) Act 2015 ([legislation.gov.uk](http://legislation.gov.uk))
- **Y Goeden Gywir yn y Lle Cywir ar gyfer Dyfodol Gwydn (Forest Research) - 7111\_fc\_urban\_tree\_manual\_v15.pdf** ([forestresearch.gov.uk](http://forestresearch.gov.uk))
- **Cynllun Gweithredu Bioamrywiaeth Bro Morgannwg.**  
*Gweler y ddolen* - Cynllun Gweithredu Bioamrywiaeth ([bromorgannwg.gov.uk](http://bromorgannwg.gov.uk))
- **CCA Bioamrywiaeth Bro Morgannwg**  
Biodiversity-Development\_SPG ([bromorgannwg.gov.uk](http://bromorgannwg.gov.uk))
- **Cynllun Corfforaethol Cyngor Bro Morgannwg 2020-2025 'Gweithio gyda'n gilydd am ddyfodol mwy disglair'**  
*Gweler y ddolen* - Cynllun Corfforaethol 2020-2025 ([bromorgannwg.gov.uk](http://bromorgannwg.gov.uk))
- **Cynllun Datblygu Lleol (CDLI) Bro Morgannwg 2011-2026 Rhwymedigaethau Cynllunio CCA - Mabwysiadwyd Gorffennaf 2017** ([bromorgannwg.gov.uk](http://bromorgannwg.gov.uk))
- **Cyngor Bro Morgannwg – Canllawiau Cynllunio Atodol, Coed, Coetiroedd, Gwrychoedd a Datblygiad.**  
*Gweler y ddolen* - CCA Coed, Coetiroedd, Gwrychoedd a Datblygiad terfynol 2018\_Compressed ([bromorgannwg.gov.uk](http://bromorgannwg.gov.uk))
- **Deddf Llesiant Cenedlaethau'r Dyfodol (Cymru) 2015.**  
*Gweler y ddolen* - 150623-Guide to the-fg-Act-en.pdf ([cenedlaethaurdyfodol.cymru](http://cenedlaethaurdyfodol.cymru))
- **Coetiroedd i Gymru - Strategaeth Llywodraeth Cymru.**  
*Gweler y ddolen* - Coetiroedd i Gymru: strategaeth | LLYW.CYMRU
- **Arolwg I.Tree Bro Morgannwg**
- **Adroddiad Cryno I.Tree Bro Morgannwg**





## ATODIAD 2 Rheoli Risg Coed

METHODOLEG YR ASESIAID RISG  
MEINTIOL O GOED (QTRA)

Mae Asesiad Risg Meintiol o Goed (QTRA) (Ellison, 2005) yn cael ei dderbyn o fewn y diwydiant coedyddiaeth yn gyffredinol fel offeryn asesu risg priodol i gynorthwyo naill ai wrth wneud penderfyniadau ynghylch rheoli coeden yn y dyfodol y nodwyd bod ganddi namau sylweddol, neu i nodi'r cyfnod priodol rhwng arolygiadau coed neu ddwyster yr arolygiadau.

## QTRA

Ni fwriedir iddo fod yn rhagfynegol, ond yn hytrach mae'n amcangyfrif tebygolrwydd y perygl o niwed i aelodau'r cyhoedd, eiddo neu gerbydau (dros gyfnod o flwyddyn). Amcangyfrifir hyn ar sail y tebygolrwydd y bydd coeden neu ran o goeden yn methu a bod hyn yn digwydd pan fydd cerddwr, cerbyd neu eiddo yn yr ardal "darged" (yr ardal sy'n debygol o gael ei heffeithio pe bai coeden yn methu).

Yn ôl y fethodoleg, caiff y risg o niwed ei hamcangyfrif fel swm y tebygolrwydd y bydd rhywun neu rywbeth yn yr ardal darged, maint y rhan sydd fwyaf tebygol o fethu (wedi'i fynegi fel ffracsiwn o faint mwyaf y rhan) a'r tebygolrwydd y bydd y goeden neu ran o'r goeden yn methu. O fewn y fethodoleg cyfeirir at y ffactorau hyn fel y Gwerth y Targed, yr Effaith Bosibl (Maint y Rhan) a'r Tebygolrwydd o Fethu. Enw'r gwerth canlyniadol ar gyfer risg o niwed yw'r Mynegai Risg.

Caiff defnydd cerddwyr ei gyfrifo o fewn y system ar sail nifer yr eiliadau y mae'r ardal o dan goeden yn cael ei meddiannu fel ffracsiwn o gyfanswm yr eiliadau sydd ar gael. Mae'r QTRA yn tybio y byddai cerddwr nodweddiadol yn cymryd 5 eiliad i fynd heibio coeden.

Caiff strwythur coesyn a chorun pob coeden ei asesu er mwyn nodi maint y rhan ym mhob coeden sy'n cael ei hystyried yr un sy'n peri'r risg uchaf o fethu.

Yna gwneir amcangyfrif o ba mor debygol o fethu yw'r rhan sydd fwyaf tebygol o fethu. Yn achos y tair coeden sy'n destun yr adroddiad hwn, y risg fwyaf sylweddol sy'n cael ei hasesu yw methiant coed cyfan ar eiddo preifat, cyfagos trydydd parti (ffensys, ceir wedi'u parcio a gerddi).

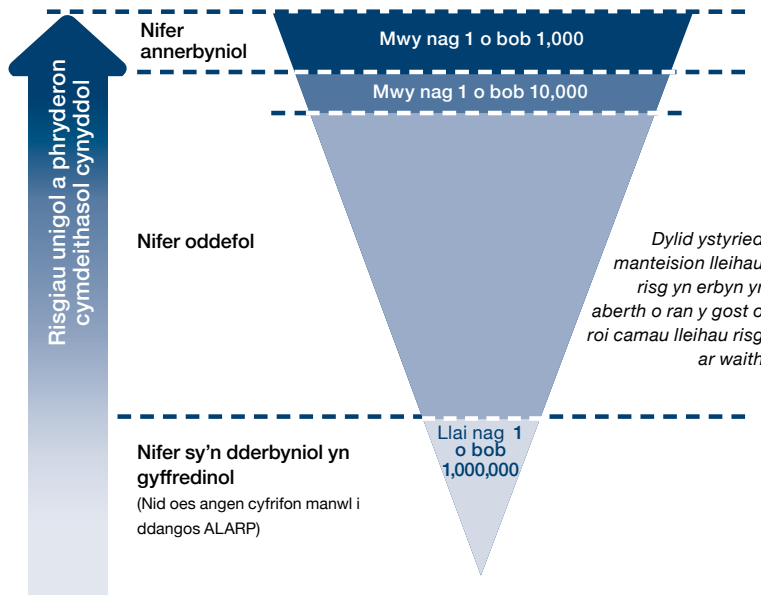
Y risg o niwed a amcangyfrifir gan ddefnyddio QTRA yw allbwn allweddol y system a dylid ei ddehongli gan gyfeirio at fframwaith Goddefiant Risg (Yr Awdurdod Gweithredol Iechyd a

Diogelwch, 2001). Yn gryno, mae'n argymhell y dylid ystyried bod risgiau a nodwyd yn uwch nag 1/10,000 yn annerbyniol, gan roi camau rheoli priodol ar waith i leihau'r risgiau i ystod y gellir ei hystyried yn oddefadwy (rhwng 1/10,000 a 1/1,000,000). Dylid ystyried risgiau sy'n is na 1/1,000,000 yn dderbyniol yn gyffredinol ac ni ddylid dyrannu adnoddau i leihau'r rhain ymhellach. Yn seiliedig ar y fframwaith hwn, dylid darllen gwerthoedd y Mynegai Risg fel a ganlyn:

**1/1 – 1/10,000** – Rheoli yn syth

**1/10,000 – 1/1,000,000** – Gweithredu camau rheoli wedi'u trefnu (gall gynnwys ail-arolygu'n rheolaidd).

**1/1,000,000** – Ar hyn o bryd nid oes angen rheoli risg.



*Ffynhonnell:* Fframwaith Goddefgarwch Risg o Nodyn Ymarfer QTRA (wedi'i addasu o Fframwaith yr Awdurdod Gweithredol Iechyd a Diogelwch ar gyfer Goddefgarwch Risg)





## ATODIAD 3 Cynllun Gweithredu

CYNLLUN GWEITHREDU 5 MLYNEDD (i'w adolygu)

	Cam Gweithredu	Amcan Cynllun Corfforaethol	Amcan Lles	Amser	Adran Arweiniol	Partneriaid Eraill	Ariannu
1)	Sicrhau bod pob rhan o'r Cyngor yn ymwybodol o'u rhwymedigaethau cyfreithiol o ran coed. <ul style="list-style-type: none"> <li>Ysgrifennu at bob rhan o'r Cyngor mewn perthynas â choed ar eu safleoedd</li> <li>Darparu gwasanaeth arolygu mewnol. Costau yn seiliedig ar faint y safle a nifer y coed</li> </ul>	Bro Lewyrchus a Chyfrifol yn Amgylcheddol	Diogelu, gwella a gwerthfawrogi ein hamgylchedd	Rhagfyr 2024	Gwasanaethau Cymdogaeth a Thrafnidiaeth	Addysg, Gwasanaethau Cymdeithasol, Tai, Ystadau, Cefn Gwlad, Priffyrdd	Ailgodi tâl am waith a wneir ar ran adrannau eraill
2)	Sefydlu system electronig bwrpasol i gofnodi canfyddiadau a phlotio coed sy'n eiddo i'r Cyngor	Bro Lewyrchus a Chyfrifol yn Amgylcheddo	Diogelu, gwella a gwerthfawrogi ein hamgylchedd	Cwblhau erbyn diwedd 2024	Gwasanaethau Cymdogaeth a Thrafnidiaeth		Adnoddau presennol
3)	Llunio amserlen ar gyfer cynnal archwiliadau coed yn seiliedig ar faint, oedran a lleoliad y coed	Bro Lewyrchus a Chyfrifol yn Amgylcheddo	Diogelu, gwella a gwerthfawrogi ein hamgylchedd	Ebrill 2026	Gwasanaethau Cymdogaeth a Thrafnidiaeth	Addysg, Gwasanaethau Cymdeithasol, Tai, Ystadau, Cefn Gwlad, Priffyrdd	Angen adnoddau ychwanegol
4)	Plotio coed y Priffyrdd a Pharciau a'u cofnodi ar system electronig newydd a'u harchwilio	Bro Lewyrchus a Chyfrifol yn Amgylcheddo	Diogelu, gwella a gwerthfawrogi ein hamgylchedd	Cwblhau erbyn 2027	Gwasanaethau Cymdogaeth a Thrafnidiaeth	Addysg, Gwasanaethau Cymdeithasol, Tai, Ystadau, Cefn Gwlad, Priffyrdd	Adnoddau ychwanegoll
5)	Plotio holl goed eraill ystad y Cyngor a'u cofnodi ar system electronig newydd a'u harchwilio	Bro Lewyrchus a Chyfrifol yn Amgylcheddo	Diogelu, gwella a gwerthfawrogi ein hamgylchedd	Cwblhau erbyn 2028	Gwasanaethau Cymdogaeth a Thrafnidiaeth	Addysg, Gwasanaethau Cymdeithasol, Tai, Ystadau, Cefn Gwlad, Priffyrdd	Adnoddau ychwanegol
6)	Gwneud cynnydd gyda'r rhaglen arolygu coed bob 3 blynedd, ar bob coeden.	Bro Lewyrchus a Chyfrifol yn Amgylcheddo	Diogelu, gwella a gwerthfawrogi ein hamgylchedd	2024, cwblhau erbyn 2027	Gwasanaethau Cymdogaeth a Thrafnidiaeth	Addysg, Gwasanaethau Cymdeithasol, Tai, Ystadau, Cefn Gwlad, Priffyrdd	Adnoddau presennol
7)	Galluogi'r holl swyddogion arolygu perthnasol i gynorthwyo gydag arolygu stoc goed y Cyngor a helpu i nodi problemau gyda'r coed fel rhan o'u harolygiadau.	Bro Lewyrchus a Chyfrifol yn Amgylcheddo	Diogelu, gwella a gwerthfawrogi ein hamgylchedd	2024	Gwasanaethau Cymdogaeth a Thrafnidiaeth		Adnoddau presennol chyllid ychwanegol ar gyfer hyfforddiant staff
8)	Mabwysiadu C.A.V.A.T fel model gwerthuso coed i'w gymhwyso fel polisi er mwyn helpu i wneud penderfyniadau ynghylch tynnu coed posibl	Bro Lewyrchus a Chyfrifol yn Amgylcheddo	Diogelu, gwella a gwerthfawrogi ein hamgylchedd	Ebrill 2024	Gwasanaethau Cymdogaeth a Thrafnidiaeth		Adnoddau presennol
9)	Nodi lleoliadau ar gyfer plannu coed / aildyfiant naturiol ar draws Bro Morgannwg gan weithio gydag adrannau eraill.	Bro Lewyrchus a Chyfrifol yn Amgylcheddo	Diogelu, gwella a gwerthfawrogi ein hamgylchedd	2025	Gwasanaethau Cymdogaeth a Thrafnidiaeth Pob adran	Partneriaid amrywiol, sefydliadau sector preifat (datblygwyr yn benodol), perchenogion tir	Adnoddau presennol

	Cam Gweithredu	Amcan Cynllun Corfforaethol	Amcan Lles	Amser	Adran Arweiniol	Partneriaid Eraill	Ariannu
10)	Plannu o leiaf 1,500 o goed, a fydd yn cynnwys lleiafswm o 500 o goed safonol, mewn ardaloedd targed wedi'u pennu ymlaen llaw (coeden gywir, lle cywir), bob blwyddyn ar draws ystâd y Cyngor.	Bro Lewyrchus a Chyfrifol yn Amgylcheddo	Diogelu, gwella a gwerthfawrogi ein hamgylchedd	Bob blwyddyn	Pob adran		Angen adnoddau ychwanegol, drwy ffynonellau mewnol ac allanol
11)	Edrych ar dir posibl y Cyngor i ddatblygu planhigfa goed gymunedol o tua 2Ha o ran maint	Bro Lewyrchus a Chyfrifol yn Amgylcheddo	Diogelu, gwella a gwerthfawrogi ein hamgylchedd	Rhagfyr 2024	Pob adran	Partneriaid amrywiol, sefydliadau sector preifat (datblygwyr yn benodol)	Cyllid allanol
12)	Edrych i ddatblygu planhigfa goed leol mewn partneriaeth â sefydliadau trydydd parti.	Bro Lewyrchus a Chyfrifol yn Amgylcheddo	Diogelu, gwella a gwerthfawrogi ein hamgylchedd	Rhagfyr 2026	Lleoedd, Gwasanaethau Cymdogaeth a Thrafnidiaeth	Partneriaid amrywiol, sefydliadau sector preifat (datblygwyr yn benodol), perchenogion tir	Cyllid ychwanegol a chyllid allanol
13)	CCA coed, coetiroedd a gwrychoedd drafft i adlewyrchu'r argyfwng hinsawdd	Bro Lewyrchus a Chyfrifol yn Amgylcheddo	Diogelu, gwella a gwerthfawrogi ein hamgylchedd	2024	Lleoedd	Yr Adran Gynllunio	Rhan o broses barhaus y CDLI.
14)	Lansio tudalen we ar gyfer gwefan y Cyngor sy'n rhoi gwybodaeth am goed ledled y Fro.	Bro Lewyrchus a Chyfrifol yn Amgylcheddo	Diogelu, gwella a gwerthfawrogi ein hamgylchedd	Ebrill 2025	Gwasanaethau Cymdogaeth a Thrafnidiaeth Cyfathrebu Corfforaethol	Cyfathrebu Corfforaethol	Adnoddau presennol
15)	Chwilio'n weithredol am ffrydiau ariannu drwy sefydliadau trydydd parti, cronfeydd grant allanol a chyfleoedd cyllid grant mewnol i helpu i blannu mwy o goed ar dir y Cyngor ac i gynyddu canopi coed y dref.	Bro Lewyrchus a Chyfrifol yn Amgylcheddol	Diogelu, gwella a gwerthfawrogi ein hamgylchedd	Yn parhau	Gwasanaethau Cymdogaeth a Thrafnidiaeth, Cynllunio	Partneriaid amrywiol Sefydliadau sector preifat (datblygwyr yn benodol)	A106 / ASC ac ati.
16)	Lansio Cynllun Cyfeillion Coed gwirfoddol	Bro Lewyrchus a Chyfrifol yn Amgylcheddol Bro Uchelgeisiol a Bywiog yn Ddiwyllianno	Diogelu, gwella a gwerthfawrogi ein hamgylchedd	Medi 2025	Gwasanaethau Cymdogaeth a Thrafnidiaeth Cyfathrebu Corfforaethol	Rhanddeiliaid (gan gynnwys Cyngorau Tref a Chymuned) Addysg, Gwasanaethau Cymdeithasol, Tai, Ystadau, Cefn Gwlad, Priffyrdd	Adnoddau presennol
17)	Adolygu'r strategaeth coed bob 2 flynedd	Bro Lewyrchus a Chyfrifol yn Amgylcheddol Bro Uchelgeisiol a Bywiog yn Ddiwyllianno	Diogelu, gwella a gwerthfawrogi ein hamgylchedd	2026	Pob adran	Rhanddeiliaid (gan gynnwys Cyngorau Tref a Chymuned) Addysg, Gwasanaethau Cymdeithasol, Tai, Ystadau, Cefn Gwlad, Priffyrdd	Adnoddau presennol

	Cam Gweithredu	Amcan Cynllun Corfforaethol	Amcan Lles	Amser	Adran Arweiniol	Partneriaid Eraill	Ariannu
18)	Cynyddu'r gorchudd canopi gan 7.5% ar draws ystâd y Cyngor dros y 15 mlynedd nesaf	Bro Lewyrchus a Chyfrifol yn Amgylcheddol Bro Uchelgeisiol a Bywiog yn Ddiwylliannol	Diogelu, gwella a gwerthfawrogi ein hamgylchedd	2039	Pob adran	Rhanddeiliaid (gan gynnwys Cyngorau Tref a Chymuned) Addysg, Gwasanaethau Cymdeithasol, Tai, Ystadau, Cefn Gwlad, Prifffyrdd	Angen arian ychwanegol
19)	Ailgynnal arolwg i Tree er mwyn sicrhau bod targedau wedi'u cyflawni.		Diogelu, gwella a gwerthfawrogi ein hamgylchedd	2032	Cefn Gwlad a'r Amgylchedd		Angen arian ychwanegol
20)	Ymgorffori'r strategaeth coed yn y cynllun Seilwaith Gwyrdd		Diogelu, gwella a gwerthfawrogi ein hamgylchedd	2024	Pob adran		Adnoddau presennol
21)	Datblygu cynllun noddi coed	Bro sy'n Gyfrifol yn Amgylcheddol ac yn Lewyrchus	Diogelu, gwella a gwerthfawrogi ein hamgylchedd	2027	Gwasanaethau Cymdogaeth a Thrafnidiaeth	Rhanddeiliaid (gan gynnwys Cyngorau Tref a Chymuned) Addysg, Gwasanaethau Cymdeithasol, Tai, Ystadau, Cefn Gwlad, Prifffyrdd	Angen cyllid ychwanegol



## ATODIAD 4 Cwestiynau cyffredin

CWESTIYNAU CYFFREDIN, GAN  
GYNNWYS SAFBWYNT Y CYNGOR:**1. Mae'r goeden yn edrych yn beryglus ac yn symud yn y gwynt.**

Mae gan y Cyngor arbenigwr coed cymwys a fydd yn archwilio unrhyw goeden yn dilyn ymholiad neu yn unol â'r Strategaeth Rheoli Risg Coed yn dilyn archwiliadau rheolaidd. Bydd ein harolygiad yn pennu cyflwr a diogelwch y goeden. Mae coed yn symud yn naturiol mewn amodau gwyntog ac mae'r boncyff yn ystwytho a symudiad canghennau yn ymateb eithaf normal.

**2. Nid yw'r goeden wedi cael ei thocio ers amser maith. Mae'n rhy uchel ac mae angen ei thocio.**

Mae coed ar draws y Fro yn cael eu hasesu'n rheolaidd, ac mae unrhyw waith diogelwch neu waith cynnal a chadw yn cael eu hadrodd ar yr adeg honno. Nid yw'r Cyngor yn lleihau uchder coed fel mater o drefn, gan y gall hyn ysgogi ailddyfiant cyflym a/neu achosi diffygion yn strwythur y goeden a gwaethygu'r broblem wreiddiol.

Bydd y Cyngor yn tocio coed priffyrdd yn ôl yr angen hefyd er mwyn sicrhau bod canghennau sy'n gordyfu ac yn rhwystro'r ffyrdd a llwybrau troed, neu'n cuddio goleuadau stryd, arwyddion ffyrdd a chelfi stryd eraill yn cael eu tocio i gynnal diogelwch cerbydau a cherddwyr ar y briffordd.

**3. Canghennau coed sy'n gordyfu i mewn i ardd/dros ffin.**

Pan fydd canghennau neu wreiddiau coed yn gordyfu dros dir cyfagos maent yn cael eu hystyried yn gyfreithiol fel niwsans. O dan delerau'r gyfraith, nid oes rheidrwydd ar berchennog y goeden i dorri'r canghennau sy'n gorchuddio gardd ei gymdogion oni bai bod difrod yn cael ei achosi. Fodd bynnag, mae gan berchennog y tir cyfagos yr hawl gyfreithiol i 'ymatal y niwsans' trwy dorri'r canghennau neu'r gwreiddiau sy'n tresmasu ar eiddo arall.

Pan ddaw ceisiadau i law am docio coed sy'n gordyfu dros ffin, bydd pob achos yn cael ei asesu

yn ôl ei rinweddau. Fel polisi cyffredinol, ni fydd y Cyngor ond yn gwneud gwaith pan fydd canghennau coeden yn cyffwrdd neu'n agos iawn at adeilad a feddiannir ac o ganlyniad gallai achosi difrod corfforol.

**4. Cysgodi a rhwystro golygfeydd**

Nid oes gan ddeiliaid tai hawl i olau o dir cymydog. Yn yr un modd, nid oes hawl i olygfa, ac ni ellir ystyried twf coed sy'n rhwystro golygfa yn gyfreithiol fel niwsans.

Pan ddaw ceisiadau i law am docio coed i gynyddu lefelau golau, fel polisi cyffredinol ni fydd y Cyngor yn tocio dim ond er mwyn caniatáu mwy o olau i eiddo.

Mae goddefgarwch unigolyn o gysgod neu ei angen am olau yn fater goddrychol a phersonol. Tra bod yn well gan rai pobl gysgod mae yna rai sy'n dymuno golau'r haul. Mae llawer o bobl yn ymwybodol o'r hawl hynafol a rhagnodol i olau, ond mae hyn yn ymwneud â cholli golau dros gyfnod sylweddol o amser mewn rhai amgylchiadau penodol. Lle mae coed yn y cwestiwn, nid oes 'hawl i olau'.

**5. Derbyn signal teledu/lloeren.**

Nid oes hawl gyfreithiol i dderbyn signal teledu. Mae'n annhebygol y bydd coed presennol ar dir cyfagos sy'n ymyrryd â derbyn signal teledu, yn enwedig gyda throsglwyddiadau lloeren, yn cael eu hystyried yn niwsans yn ôl y gyfraith. Ni fydd y Cyngor yn tocio coed dim ond i wella signal teledu neu loeren os na fyddai angen tocio'r coed dan sylw fel arall.

Yn y mwyafrif helaeth o achosion, gellid lleihau'r ymyrraeth â'r signal drwy ddatrysiaid peiranyddol fel adleoli'r erial neu ddefnyddio "blychau atgyfnerthu", sy'n aml yn gwella'r signal yn sylweddol.

**6. Pail ac Alergeddau**

Er y gwyddys bod rhai mathau o baill coed yn achosi symptomau clefyd y gwair, nid ystyrir hyn yn gyfiawhad dros docio coed Cyngor, na'u tynnu.

## 7. Dail yn cwmpo

Nid yw'r Cyngor yn cynnal gwasanaeth casglu dail cyhoeddus. Er bod cwynion yn dod i law weithiau am y problemau sy'n cael eu hachosi gan ddail yn disgyn o goed, mae colli dail o goed yn yr hydref yn rhan o'r cylch naturiol ac ni ellir ei osgoi trwy docio. Cyfrifoldeb y tirfeddiannwr yw cynnal gerddi a gwteri ac nid oes rheidrydd ar y Cyngor i dynnu dail a allai fod wedi disgyn o goed sy'n eiddo i'r Cyngor. Lle mae gwteri yn cael eu rhwystro'n rheolaidd gan ddail sydd wedi cwmpo, gellir gosod gwarchodwyr gwteri fel datrysiad nad oes angen llawer o waith cynnal a chadw arno.

## 8. Ffrwythau, aeron a chnau yn disgyn

Mae rhai lleoliadau lle nad yw coed ffrwythau yn ddymunol, er enghraifft lle byddai ffrwythau meddal yn gwneud y palmant yn llithrig neu lle gallai annog ymddygiad gwrthgymdeithasol fel taflu ffrwythau at dai neu geir. Wrth ystyried 'y goeden gywir yn y lle cywir', mae'r Cyngor yn ystyried y tebygolrwydd o broblemau o'r fath. Yn yr un modd, lle mae coed ffrwythau wedi'u sefydlu ond lle mae problem ymddygiad gwrthgymdeithasol sylweddol, bydd y Cyngor yn ystyried eu symud yn raddol a gosod coed newydd yn eu lle mewn achosion eithafol.

## 9. Sudd/ melwlith - Mae'r goeden yn gwneud llanast gludiog ar fy nghar neu ardd.

Mae melwlith yn cael ei achosi gan lau'r coed (llyslau) sy'n bwydo ar y goeden ac sy'n ysgarthu sudd siwgraid. Yn aml mae'r melwlith yn cael ei goloneiddio gan lwydni, sy'n achosi iddo fynd yn ddu. Mae hon yn broblem benodol gyda rhywogaethau coed fel pîsgwydden a sycamorwydden.

Yn anffodus, nid oes llawer y gellir ei wneud i gael gwared ar y llyslau sy'n achosi'r broblem ac efallai y bydd tocio'r goeden ond yn cynnig ateb dros dro. Mae unrhyw aildyfiant yn aml yn fwy tebygol o gael ei goloneiddio gan lau'r coed a thrwy hynny, o bosibl, waethgu'r broblem. Mae melwlith yn broblem naturiol a thymhorol. Lle mae coed newydd yn cael eu plannu rydym yn ceisio dewis coed sy'n llai tebygol o achosi'r broblem hon. Pan fydd melwlith yn effeithio ar geir, bydd dŵr sebon cynnes yn tynnu'r sylwedd, yn enwedig os ydych chi'n golchi'r car cyn gynted â phosibl.

## 10. Baw adar

Gall baw adar fod yn niwsans, ond nid yw'r broblem yn cael ei hystyried yn rheswm digonol i docio neu dynnu coeden. Hyd yn oed pan fydd canghennau'n cael eu tocio, bydd yr aderyn yn aml yn symud i gangen arall. Mae adar sy'n nythu wedi'u gwarchod o dan Ddeddf Bywyd Gwyllt a Chefn Gwlad 1981 (a deddfau bywyd gwyllt cysylltiedig eraill). Fel arfer, bydd dŵr sebonllyd cynnes yn ddigon i gael gwared ar y baw adar.

## 11. Mae'r goeden yn achosi niwed i'm draeniau

Ni fydd gwreiddiau coed fel arfer yn treiddio i ffos sydd heb ei thorri. Os yw ffos eisoes wedi torri, gall gwreiddiau coed dreiddio iddi. Yr ateb syml yw trwsio'r ffos.

Gall gwreiddiau coed achosi difrod i balmentydd, lawntiau a sylfeini strwythurau ysgafn fel waliau gardd, ystafelloedd gwydr, ac ati.

Unwaith eto, lle mae coeden cymydog yn achosi problemau, mae hawl gan berchennog i dorri gwreiddiau yn ôl i ffin ei eiddo, oni bai bod y goeden wedi'i gwarchod gan GCC neu o fewn Ardal Gadwraeth. Fodd bynnag, rhaid ceisio cyngor priodol gan ymgynghorydd coedyddiaeth cymwys i leihau'r risg o danseilio iechyd a sefydlogrwydd y goeden yn y dyfodol a allai arwain at atebolrwydd am unrhyw ddifrod a achosir yn y dyfodol.

Ni fyddwn fel arfer yn cwmpo nac yn tocio coeden sy'n gysylltiedig â difrod uniongyrchol i strwythurau. Nid oes angen lleihau trawsgludiad y goeden felly nid oes angen tocio neu dynnu'r goeden i unioni difrod uniongyrchol. Os oes perygl y bydd canghennau coeden sy'n eiddo i'r Cyngor yn effeithio ar uwchstrwythur adeilad, byddwn yn torri neu'n tocio'r canghennau perthnasol.

## 12. Mae'r goeden wedi'i gorchuddio ag iorwg ac mae'n ei lladd

Mae iorwg yn blanhigyn dringo sy'n doreithiog fel llwyn sy'n gorchuddio'r tir mewn llawer o goetiroedd gwledig. Mae ganddo amrywiaeth o fanteision cadwraeth ac mae'n rhan annatod o gynefin y coetir. Yn yr amgylchedd trefol mae angen cydbwysio tair prif ystyriaeth ar gyfer ei gadw: diogelwch coed, cadwraeth ac estheteg.

Gellir ei ystyried yn hyll mewn rhai sefyllfaoedd ac, yn bwysicach, gall greu problemau rheoli'n effeithlon trwy guddio diffygion posibl a chyrrff hadol

ffwngaid. Mae hefyd yn cynyddu pwysau ar gorun coeden a'r effaith 'hwyliau' yn ystod misoedd gwlyb, gwyntog, gaeafol, pan fydd coed collddail wedi colli eu dail. Fel polisi cyffredinol mae'r Cyngor yn cael gwared ar iorwg o goed dim ond pan ystyrir bod angen gwneud hynny er mwyn helpu i asesu iechyd coed yn weledol.

### 13. Mae gen i goeden fawr ger fy nghartref. Rwy'n poeni am y difrod y gallai'r gwreiddiau fod yn ei wneud i'm tŷ. Beth ddylwn i ei wneud?

Gall gwreiddiau coed achosi difrod i strwythurau adeiledig mewn dwy ffordd:

**Difrod uniongyrchol** – mae hyn yn cael ei achosi pan fydd ehangiad ffisegol gwreiddiau neu goesyn coed yn codi meini palmant neu'n cracio waliau ac ati. Oherwydd pwysau tŷ, ni fydd unrhyw faint o ehangu corfforol yn effeithio arno, ond gallai waliau gardd a strwythurau bach fel garejys neu adeiladau allanol fod mewn perygl.

**Ymsuddiant** – yw symudiad i lawr y tir sy'n cynnal yr adeilad. Mae difrod yn digwydd oherwydd bod y symudiad yn aml yn anwastad, gan achosi craciau mewn waliau, lloriau a nenfydau. Prif achos ymsuddiant yn y DU yw'r crebachu mewn tywydd sych priddoedd clai sy'n ehangu ac yn contractio gyda newidiadau yn eu cynnwys lleithder." (ffynhonnell - ABI)

Anaml iawn y coed yw'r prif achos, yn enwedig yr unig achos, o ymsuddiant. Gall coed a llystyfiant sylweddol eraill waethygu effeithiau ymsuddiant oherwydd eu bod yn tynnu lleithder o'r pridd trwy eu gwreiddiau. Mae hyn yn arwain at "ddifrod anuniongyrchol" i adeiladau gan goed. Gall ffactorau eraill fel ffos wedi'i ddifrodi ac ansawdd adeiladu gwael hefyd achosi ymsuddiant.

Nid yw priddoedd nad ydynt yn gludio fel tywod a graean yn contractio, gan nad yw eu cyfaint yn newid gyda newid mewn cynnwys lleithder, ac felly ni ddylai strwythurau ar y priddoedd hyn gael eu heffeithio gan ymsuddiant y gellir ei briodoli i ddifrod anuniongyrchol gan goed.

Mae ymchwydd yn digwydd pan fydd pridd wedi'i ddadhydradu gynt yn amsugno dŵr a chwyddo. Gall hyn ddigwydd ar ôl cwmpo neu dynnu llystyfiant.

Mae ymsuddiant yn fwy cyffredin mewn tai Fictoraidd ac Edwardaidd gan fod eu sylfeini'n rhai heb fawr o ddyfnder. Mae hyn yn u gwneud yn fwy agored i niwed o unrhyw symudiadau tymhorol yn y ddaear.

Mae safonau adeiladu modern yn golygu bod y risg i adeiladau mwy newydd yn tueddu i fod yn ynysig ac ni

ddylent ymsuddo oherwydd coed a oedd yn bodoli ar yr adeg y cawsant eu hadeiladu.

Mae adeiladau'n naturiol yn crebachu ac yn chwyddo mewn ymateb i newidiadau mewn tymheredd a lleithder, gan arwain at graciau bach lle mae waliau a nenfydau'n cwrdd. Mae cartrefi newydd ac estyniadau a adeiladwyd yn ddiweddar yn aml yn profi cracio wrth i'r strwythurau setlo o dan eu pwysau eu hunain. Os ydych yn amau bod eich eiddo wedi dioddef o ddifrod ymsuddiant, cysylltwch â'ch yswiriwr cyn gynted â phosibl.

Os credir bod coeden sy'n eiddo i'r cyngor wedi cyfrannu at yr ymsuddiant, bydd eich yswiriwr yn cysylltu â'r Cyngor ac unrhyw bartion perthnasol eraill i ganfod a oes hawliad dilys. Mae'r yswiriwr yn gyfrifol am gynhyrchu adroddiadau manwl i gadarnhau'r hawliad. Am resymau cyfreithiol, ni allwn wneud sylwadau ar unrhyw hawliad a wneir yn erbyn y Cyngor. Cyfeiriwch unrhyw hawliadau a amheuir at eich Yswiriwr ac nid at y Cyngor.

Mae Cyngor Bro Morgannwg wedi ymrwmo i arwyddo i brotocol ymsuddo penodol ar gyfer delio â hawliadau gwreiddiau coed sy'n gysylltiedig ag ymsuddo o'r enw Protocol Lliniaru ar y Cyd (PLIC). Nod hyn yw gwella'r ffordd a'r cyflymder y mae cynghorau ac yswiriwr yn delio â hawliadau ymsuddiant. Mae hefyd yn galluogi cytundeb ynghylch a ddylid tynnu'r goeden, ei thocio neu leihau faint o ddŵr y mae'n ei gymryd, neu ei gadael fel y mae, i gyd yn dibynnu ar y difrod profedig i'r tŷ a gwerth y goeden.

Prif nod y PLIC yw lleihau nifer a chost hawliadau gwreiddiau coed i awdurdodau lleol, a lleihau colli coed aeddfed yn ddiangen. Bydd manteision y gostyngiadau cost hyn o fudd i'r awdurdod lleol a'r yswiriwr fel ei gilydd, ond yn hollbwysig, nid ar draul colli o nenlinell y dref un o'i hasedau mwyaf adnabyddadwy, ei choed.

*Gweler Atodiad 5 am ragor o fanylion ar y PLIC.*

### 14. A allaf gael coed newydd wedi'u plannu y tu allan i'm tŷ / yn fy stryd?

Bydd plannu coed yn cael ei ymgorffori yn y rhaglen gylchol i sicrhau bod coed newydd yn cael eu dosbarthu lle mae eu hangen fwyaf, lle mae adnoddau ar gael. Mae'r tymor plannu fel arfer rhwng mis Hydref a dechrau mis Mawrth bob blwyddyn.

### 15. Sut alla i ddweud os yw fy nghoeden yn ddiogel?

Dylech geisio cyngor gan dyfwr coed proffesiynol cymwys. Gallwch ddod o hyd i dyfwyr coed cymwys ar wefan y Gymdeithas Coedyddiaeth <https://www.trees.org.uk/Registered-Consultant-Directory>

Yn anffodus, ni fydd y Cyngor fel arfer yn ymwneud â materion preifat oni bai bod mater o ddiogelwch y cyhoedd, ond bydd yn cynnig cyngor cyffredinol ar y ffordd orau o ddatrys unrhyw faterion y gallai preswylwyr fod yn eu hwynebu.

### 16. Beth ddylwn i ei wneud os ydw i'n meddwl bod rhywun yn gwneud gwaith ar goeden warchoddedig neu'n bwriadu gwneud hynny?

Gallwch edrych ar fap rhyngweithiol Bro Morgannwg sydd ar gael ar y wefan i weld a yw'r goeden wedi'i diogelu trwy Orchymyn Cadw Coed neu a yw'r goeden o fewn Ardal Gadwraeth. Coed a Gwrychoedd ([bromorgannwg.gov.uk](http://bromorgannwg.gov.uk))

Chwiliwch am y safle y mae gennych ddiddordeb ynddo ac yna dewiswch y categori Amgylchedd a Chynllunio ar y map. Yna gallwch ddewis 'ardal gadwraeth' neu 'gorchmynion cadw coed' i weld a yw'r safle'n cynnwys coed sydd wedi'u gwarchod. Gallwch hefyd wirio hanes cynllunio'r safle i weld a oes caniatâd wedi'i roi i wneud gwaith i goeden.

Os ydych chi'n credu bod gwaith yn cael ei wneud heb awdurdod, cysylltwch â chanolfan alwadau'r Cyngor ar unwaith ar 01446 700111. Bydd pob ymholiad ynghylch gwaith a allai fod yn cael ei wneud heb awdurdod yn cael ei drin yn gwbl gyfrinachol.

### 17. Mae gan fy nghymdogion wrych uchel. Beth gallaf ei wneud amdano?

Cafodd y Rheoliadau Gwrychoedd neu Berthi Uchel eu llunio gan Lywodraeth Cymru ym mis Rhagfyr 2004 a daethant i rym ar 31 Rhagfyr 2004. Mae'r rheoliadau'n berthnasol i wrychoedd bytholwyrdd a lled-fytholwyrdd o dros ddau fetr o uchder.

*Gweler y ddolen - [Coed a Gwrychoedd \(bromorgannwg.gov.uk\)](http://Coed a Gwrychoedd (bromorgannwg.gov.uk))*

Mae'r ddeddfwriaeth yn caniatáu i bobl sy'n teimlo bod gwrych cymydog yn rhwystro mwynhad rhesymol o'u heiddo gyflwyno cwyn swyddogol i'r Cyngor. Yna bydd y Cyngor yn ymchwilio i'r mater a gall, os ystyrir yn briodol, gyflwyno hysbysiad i

berchennog y gwrych fydd yn ei gwneud yn ofynnol iddo leihau uchder y gwrychoedd.

Yn y rhan fwyaf o achosion, mae'n bosibl i gymdogion gytuno ar gwrs gweithredu heb fod angen cwyn ffurfiol. Yn sicr, dyma'r dull gorau i bawb dan sylw. Os na allwch ddod i gytundeb â'ch cymydog, ceisiwch gysylltu â gwasanaeth cyfryngu lleol. Mae'r broses gyfryngu yn hanfodol cyn gwneud cwyn swyddogol i'r Cyngor.



## ATODIAD 5

## COED, ADEILADAU A STRWYTHURAU

Gall potensial anuniongyrchol (o ymsuddiant) a difrod uniongyrchol i eiddo mewn lleoliadau trefol lle mae coed yn agos at adeiladau a strwythurau waethygu weithiau i hawliadau posibl, er yn dibynnu ar ffactorau amrywiol, gall coed gydfodoli â strwythur neu adeilad heb unrhyw effeithiau niweidiol.

Sut mae'r Cyngor yn ymateb i hawliadau sy'n gysylltiedig â choed

Bydd y Cyngor yn herio hawliadau neu ymholiadau sydd heb eu profi nad ydynt yn bodloni'r meini prawf sydd wedi'u gosod mewn polisi a'u dogfennau cysylltiedig.

Mewn ymateb i honiadau, mae'r Cyngor wedi mabwysiadu'r dogfennau canllaw isod sy'n sicrhau ymatebion wrth ymdrin â hawliadau mewn perthynas â choed a difrod i eiddo mewn proses effeithlon a chost-effeithiol. Bydd hyn yn darparu ymateb cyson sy'n delio'n rhagweithiol â hawliadau ac ymholiadau mewn perthynas â choed a llystyfiant.

“ Cyfrifoldeb yr ymholwyr a'r hawlydd yw profi â thystiolaeth unrhyw ddifrod i eiddo. Bydd y Cyngor yn ymgynghori â chydweithwyr a gweithwyr proffesiynol priodol i ystyried yr ymholiad a'r honiadau er mwyn gwerthuso a dod â'r mater i ben ”

Cynghorir preswylwyr sydd â phryderon ynghylch difrod i eiddo mewn perthynas â choed a llystyfiant i drafod gyda'u darparwyr yswiriant ar faterion o'r fath.

Cysylltwch â'r cwmni y mae gennych yswiriant adeiladu ag ef. Byddant yn cysylltu â'r cyngor ac unrhyw bartion perthnasol eraill i ganfod a oes hawliad dyls. Mae'r yswiriwr yn gyfrifol am gynhyrchu adroddiadau manwl i gadarnhau'r hawliad. Am resymau cyfreithiol, ni allwn wneud sylwadau ar unrhyw hawliad a wneir yn erbyn y cyngor. Cyfeiriwch unrhyw hawliadau a amheuir at eich Yswiriwr ac nid at y Cyngor. Ni fydd y Gwasanaeth Coed yn cynnal unrhyw gysylltiad uniongyrchol â'r hawlydd.

## Protocol Lliniaru ar y Cyd

Dull a gytunwyd gyda phartneriaid aml-ddiwydiant a L.T.O.A. (Cymdeithas Swyddogion Coed Llundain) ar gyfer y broses o ymchwilio i ddifrod i adeiladau a achosir gan wreiddiau coed, gan feincnodi graddfeydd amser ar gyfer ymateb a safonau tystiolaeth.

Canllawiau gweithdrefnol y Cyngor fydd hyn wrth ymdrin â phob ymholiad a hawliad ynghylch difrod ymsuddiant i adeiladau lle honnir bod coeden sy'n eiddo i'r Cyngor yn gysylltiedig. Nod y PLIC yw gwella'r ffordd a'r cyflymder y mae cynghorau ac yswirwyr yn delio â hawliadau ymsuddiant.

**Bwriad y Protocol yw adlewyrchu ysbryd Rheolau Trefniadaeth Sifil a'i nod yw sicrhau'r canlynol cyn cychwyn unrhyw achos:**

- Anogir cyswllt a chyfnewid gwybodaeth cyn gweithredu
- Cyflwyno gwell tystiolaeth a gwybodaeth o ansawdd i gefnogi'r hawliad
- Mae'r ddau barti wedi darparu digon o dystiolaeth glir a gwybodaeth am eu safbwynt ar y mater.
- Mae pob parti wedi cael cyfle i ystyried y dystiolaeth a'r wybodaeth
- Gall pob parti dderbyn neu wrthod yr hawliad neu sefyllfa ei gilydd ar y cam cynharaf posibl.
- Gall pob parti addasu ei safbwynt ei hun ar y cam cynharaf posibl.
- Lleihau'r cyfnod amser rhwng hysbysu a gorffen cydweithredu neu wrthod yr hawliad
- Mae'r mater o dynnu / lleihau / ailblannu coed yn cael ei gwblhau heb fod yn wrthwynebol ac mewn modd ecolegol gyfeillgar
- Mae cyfle i'r ddau barti gyfarfod yn anffurfiol heb ragfarnu atebolrwydd a datrys achosion sy'n destun yr anghydfod.

# Gofynion tystiolaethol ar gyfer coed sy'n eiddo i'r Cyngor

(gwelwch y tabl isod)

<b>Dyddiad Cyflwyno</b>	<b>31-03-2008</b>	<b>Interim</b>	<b>Crynodeb</b>	<input type="checkbox"/>
<b>Awdurdod Statudol</b>	Un – Coeden stryd mewn palmant i'r dde o'r tŷ			
<b>Perchennog Eiddo</b>	Unrhyw Un			
<b>Cyfeiriad y Difrod</b>	Cyfeiriad: 2 Y Rhodfa, Unrhyw Dref SX1 5PH			
<b>Ardal a Ddifrodwyd</b>	Craciau ar ffurf grisiau yn y lolfa flaen, grisiau'r cyntedd, ynghyd â dwy ystafell wely flaen	<b>Categori yn ôl BRE 251</b>		
		3		
<b>Cynllun Safle</b> i gynnwys yr holl llystyfiant perthnasol a chynllun draeniau sylweddol. Dylai'r cynllun ddynodi lleoliad yr ystafelloedd	Ynglwm. Nid yw'r draeniau i'r cefn wedi'u manylu gan eu bod y tu hwnt i unrhyw arwyddocâd posibl.			
<b>Ffotograffau</b> mae'r rhain yn ddangosol ac nid ydynt yn gofnod cyflawn o faint llawn y difrod	Ynglwm – yn dangos y sefyllfa gyffredinol, gwrych y deiliad polisi a choeden stryd yr Awdurdod Lleol			
<b>Adroddiad Coedyddiaeth</b>	Ddim ar gael			
<b>Manylion Llystyfiant Trydydd Parti Awdurdod Statudol</b>	Un – Coeden stryd mewn palmant i'r dde o'r tŷ			
<b>Manylion Llystyfiant y Deiliad Polisi</b>	Ymyl ffawydden 2m o uchder, 3m o gornel tŷ			
<b>Manylion Llystyfiant Trydydd Parti Eraill</b>	Dim			
<b>Dadansoddiad o'r Gwreiddiau</b>	Plân (yn cadarnhau'r goeden) 1.5m yn is na'r sylfeini			
<b>Dyfnder y sylfeini</b>	750mm islaw lefel y ddaear			
<b>Isbridd</b>	Clai – gweler y dadansoddiad ynglwm			
<b>Ffactorau sy'n dynodi bod clai'n crebachu</b>	Mae patrwm y difrod yn dangos cylchdro tuag at y goeden stryd. Amseru'r difrod – ddiwedd yr haf, nid yw'n gwaethgu ar hyn o bryd. Mae dyddiad ymchwilio i'r safle ynglwm yn dynodi dysychiad i 3.00M fel y dangosir gan y proffil sugno pridd, yn cymharu â phroffil y gwreiddiau i 2.70M			
<b>Dyddiad darganfod y difrod</b>	Medi 2007			
<b>Monitro</b>	<b>Heb ei gael. Mae'r holl dystiolaeth a gafwyd yn dangos yn glir ddylanwad y goeden stryd</b>			
<b>Draeniau</b>	<b>Dim o flaen yr eiddo</b>			
<b>Amcangyfrif cost atgyweirio</b>	<b>Lliniaru Protocol</b>	<b>Gohiriwyd / Gwrthodwyd y Camau Lliniaru</b>		
Ymchwiliad	£800	£1,400		
Is-strwythur	Ni ragwelir	£8,300		
Uwchstrwythur	£6,800	£7,400		
Camau gweithredu amgen	Ni ragwelir	Ni ragwelir		
Ffioedd a Threuliau	£1,900	£2,100		
Cyfanswm	£9,500	£19,200		
<b>Camau Lliniaru</b>	Tynnu'r goeden stryd ar unwaith			
<b>Sylwadau</b> (defnyddiwch y blwch hwn i ychwanegu sylwadau peirianneg pellach os oes angen neu i roi gwybod bod yr adroddiad peirianneg ynglwm)	Nid yw gwrych ffawydd y cwsmer yn cael ei ystyried yn berthnasol ac roedd yr holl wreiddiau a samplwyd yn blân			

## Gofynion Tystiolaethol Protocol Lliniaru ar y Cyd ar gyfer Coed sy'n Eiddo i'r Cyngor

<b>Llinell Amser mewn</b>	Mae'r Yswiriwr Adeiladu (neu ei gynrychiolydd) yn ymweld â'r eiddo ac yn asesu ai achos y difrod yw ymsuddiant ac a yw coeden y Cyngor neu ffactorau eraill yn debygol o fod yn gysylltiedig. Os mai coeden y Cyngor sy'n achosi'r difrod, yna nodir y Rheolwr Coed / Rheolwr Risg.
<b>7 diwrnod</b>	Mae'r Yswiriwr Adeiladu (neu ei gynrychiolydd) yn ysgrifennu at y Rheolwr Coed o fewn 7 diwrnod calendr o nodi'r Rheolwr Coed gan geisio'r manylion canlynol: 1. Manylion cyswllt yr unigolyn/adran sy'n gyfrifol am reoli'r goeden, ynghyd ag unrhyw gyfeirnod, i gynorthwyo'r cyfathrebu ynghylch rheoli'r goeden ac atebolrwydd. 2. Manylion cyswllt yr Yswiriwr Atebolrwydd os yw'n briodol. 3. Gwerth y goeden (isell, canolig neu uchel) fel y penderfynir gan y Swyddog Coed.
<b>21 diwrnod</b>	O fewn 14 diwrnod calendr o dderbyn yr ohebiaeth y cyfeirir ati uchod, bydd y Rheolwr Coed / Swyddog Coed yn ymateb i'r Yswiriwr Adeiladu (neu ei gynrychiolydd) gan roi'r atebion i gwestiynau 1, 2 a 3 uchod.
<b>81 diwrnod</b>	O fewn 60 diwrnod calendr o dderbyn gwerth coeden y Cyngor, bydd yr Yswiriwr Adeiladu (neu ei gynrychiolydd) yn cyflwyno naill ai: a) Llythyr yn cadarnhau bod yr achos yn cael ei dynnu'n ôl, ar y sail nad yw ymchwiliad o'r safle wedi cysylltu coeden y Cyngor a'r difrod, ac y dylid cau'r ffeil. b) <b>'Cyflwyno tystiolaeth'</b> yn seiliedig ar werth CAVAT y goeden gyda'r camau lliniaru y gofynnir amdanynt (tocio/cwmpo). Coed Gwerth Isel – gellir eu tynnu a'u disodli. Coed Gwerth Canolig – maen nhw'n gwneud cyfraniad pwysig i'r ardal. Coed Gwerth Uchel – maen nhw'n gwneud cyfraniad hynod o bwysig i'r ardal. <b>Coed Gwerth Isel:</b> 1. Adroddiad ar y difrod i'r adeilad. 2. Cynllun a phroffil y sylfeini. 3. Cynllun safle sy'n dangos lleoliad yr adeilad mewn perthynas â'r holl goed a llystyfiant sylweddol yng nghyffiniau'r safle. 4. Croestoriad o'r twll treialu i ochr waelod y sylfeini ynghyd â thwll turio trwy waelod y twll treialu i ddyfnder o 3m o leiaf (rhaid darparu esboniad os na all twll turio gyrraedd dyfnder o 3m). Darparu cofnod o'r twll turio. 5. Adnabod gwreiddiau o dan ochr isaf y sylfeini. <b>Coed Gwerth Canolig:</b> Pob un o'r uchod a: 6. Darlleniadau o gynnwys lleithder pridd mewn canolbwyntiau o 0.5m, gan ddechrau ar ochr isaf y sylfeini, i lawr i 3m o ddyfnder B/H. 7. Canlyniadau profion terfyn hylif ar ochr isaf y sylfaen a hyd at tua 2m o ddyfnder. 8. Canlyniadau profion terfyn plastig ar ochr isaf y sylfaen a hyd at tua 2m o ddyfnder. 9. Cyfrifo plastigrwydd pridd o LL – PL. 10. Twll turio a reolir hyd at 3m o ddyfnder, gyda'r un profion ag uchod, os yw'n bosibl dod o hyd i dwll turio o'r fath ar y safle ac yn bell o ddylanwad unrhyw llystyfiant. Os yw'n amhosibl, yna mae angen esbonio. 11. Canlyniadau odomedr neu brofion sugno ar ochr waelod y sylfeini ac ar ganolbwyntiau 1.-m i lawr i ddyfnder o 3m y twll turio DIM OND pan NAD OES twll turio a reolir. Os oes twll turio a reolir, yna mae'r profion eraill a restrwyd yn ddigonol. 12. Canlyniadau profion llafnau croesrym mewn canolbwyntiau 0.5m, gan ddechrau ar ochr waelod y sylfaen, i lawr i 3m o ddyfnder o'r twll/tyllau turio. 13. Teledu cylch cyfyng a chynnal profion hydrolog ar ddraeniau (ac eithrio eiddo'r Bwrdd Dŵr) wedi'u lleoli o fewn 3m o bellter i'r ardal lle mae difrod ymsuddiant. Os na ellir cynnal prawf dŵr gan nad oes mynediad/oherwydd mynedfeydd cudd / ac ati, rhowch reswm. 14. Mae angen monitro craciau hyd at bob deufis ac fe'i trefnir yn ddefnyddol ar adeg yr ymweliad cyntaf gan gynrychiolydd yswiriant adeiladu neu o fewn 7 diwrnod o'r ymweliad cyntaf. Anfonwch yr holl ddarlleniadau sydd ar gael wrth gyflwyno'r dystiolaeth. <b>Coed Gwerth Uchel</b> Pob un o'r uchod AC EITHRIO monitro lled y craciau a: 15. Twll turio a reolir (os yn bosibl) a thwll turio lle mae'r ymsuddiant, pob un hyd at 5m o ddyfnder (nid 3m fel ar gyfer coed gwerth canolig). 16. Monitro lefelau gan ddechrau ar adeg cyflwyno'r hawliad am gyfnod perthnasol (uchafswm o 12 mis) gan ddefnyddio datwm dwfn (os yn bosibl) hyd at 8m o ddyfnder, fel arall defnyddiwch dyllau archwilio dwfn. 17. Dadansoddiad Dosbarthiad Maint Gronynnau i BS 1377 Rhan 2 Prawf 9.0 ar sampl pridd sengl a gymerwyd o barth 1m o dan ochr waelod y sylfaen (dim ond os yw draeniau'n bresennol o fewn 3m i safle'r difrod).

# Gweithio Gyda'n Gilydd am Ddyfodol Mwy Disglair

**Am fwy o newyddion a diweddariadau...**

Gallwch danysgrifio i Cyswllt UnFro a chael y wybodaeth ddiweddaraf am ddiwyddiadau a newyddion. Cofrestrwch drwy wefan Cyngor Bro Morgannwg:

 [www.bromorgannwg.gov.uk](http://www.bromorgannwg.gov.uk)