

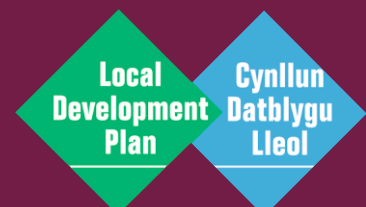
Cynllun Datblygu Lleol Bro Morgannwg 2011-2026

Datblygu Twristiaeth A Hamdden



Canllaw Cynllunio
Atodol

Mawrth 2019



***Mae'r ddogfen hon ar gael ar ffurfiau eraill ar gais e.e.
testun mwy. Gweler y manylion cyswllt yn Adran 9.***

Cynnwys

1. Cyflwyniad.....	1
2. Diben y Canllaw Cynllunio Atodol	3
3. Statws y Canllaw.....	4
4. Cyd-destun Polisi Cynllunio a Deddfwriaeth	5
5. Ystyriaethau Cynllunio ar gyfer Twristiaeth a Hamdden.....	15
6. Hawliau Datblygu a Ganiateir a Datblygiadau Twristiaeth / Hamdden	20
7. Cynigion ar gyfer Datblygiadau Newydd sy'n Ymwneud â Thwristiaeth a Hamdden Gwledig.....	22
8. Diogelu Cyfleusterau Hamdden a Thwristiaeth Presennol	30
9. Gwybodaeth bellach a Chyngor	31
10. Atodiadau	33
10.1. Atodiad 1 – Crynodeb o Ganlyniadau Arolwg Twristiaeth STEAM Bro Morgannwg 2016.....	33
10.2. Atodiad 2: Map yn dangos Llwybr Arfordir Cymru, Arfordir Treftadaeth Morgannwg a Chyrchfannau Poblogaidd.....	35
10.3. Atodiad 3: Enghreifftiau o Ddatblygiadau Hamdden a Thwristiaeth ym Mro Morgannwg.....	36

1. Cyflwyniad

- 1.1. Mae twristiaeth a hamdden yn chwarae rôl bwysig yn economi Bro Morgannwg, yn benodol yng nghefn gwlad lle maen nhw'n cyfrannu'n sylweddol at amrywiaeth wledig. Mae'r awdurdod yn manteisio ar gynnis twristiaeth arbennig yn rhinwedd ei arfordir eang (sy'n cynnwys Arfordir Treftadaeth Morgannwg yn ogystal â chyrchfannau glan y môr traddodiadol megis Ynys y Barri a Phenarth, cefn gwlad deniadol, parciau gwledig, trefi marchnad hanesyddol megis y Bont-faen a phentrefi gwledig pictiwresg sydd i gyd yn atyniadau pwysig i ymwelwyr.
- 1.2. Er bod y Fro'n agos at Gaerdydd ac felly'n cynnig dalgyrch lleol sylweddol i bobl sy'n ymweld am ddiwrnod, mae'r Fro hefyd yn denu twristiaid sydd am grwydro'n eang ledled de Cymru. Yn ogystal, mae Maes Awyr Caerdydd yn cynnig cyfleoedd pellach ar gyfer cysylltedd cenedlaethol a rhyngwladol â thwristiaeth. Cyfeirir at Fro Morgannwg yn aml fel "ysgyfaint gwyrdd De-ddwyrain Cymru", ac mae'r economi ymweld yn cynnig cyfleoedd cyflogaeth, gwasanaeth a chyfleusterau pwysig sydd hefyd o fudd i anghenion cymunedau lleol. Yn 2016, cofnododd arolwg STEAM blynyddol (Model Gweithgarwch Economaidd Twristiaeth Scarborough) fod twristiaeth¹ ym Mro Morgannwg yn denu bron i 4 miliwn o ymwelwyr, yn cefnogi bron i 3,000 o swyddi cyfwerth ag amser llawn naill ai'n uniongyrchol neu'n anuniongyrchol ac yn creu mwy na £220 miliwn o refeniw ar gyfer economi blynyddol yr awdurdod (gweler Atodiad 1).
- 1.3. Er y gall cyfleusterau hamdden a thwristiaeth newydd a gwell fod o fudd sylweddol i ymwelwyr, preswylwyr a'r economi leol, gallant gael effaith negyddol ar amgylcheddau naturiol ac adeiledig lleol hefyd os nad ydynt yn cael eu rheoli na'u lliniaru'n gywir. Er enghraifft, pan fydd llawer iawn o bobl yn ymweld ag un lle, bydd amrywiaeth o gyfleusterau i dwristiaid megis arwyddion a hysbysebion gael effaith weledol andwyol ar yr ardal gyfagos. Yn ogystal, gall allyriadau o geir ymwelwyr gynyddu llygredd aer ar draul y gymuned leol.
- 1.4. Yn hyn o beth, mae gan y system gynllunio rôl hanfodol i'w chwarae o ran amddiffyn a gwella'r cyfleusterau hamdden a thwristiaeth presennol a rheoli datblygiadau newydd er mwyn sicrhau eu bod yn gynaliadwy ac mewn safleoedd addas. O ganlyniad, mabwysiadodd Bro Morgannwg Gynllun Datblygu Lleol 2011-2026 (CDLI) sy'n cynnwys fframwaith polisi

¹ Caiff Arolygon STEAM eu diweddarau'n flynyddol. Gellir gweld ffigurau o arolygon ac arolygon blaenorol a gyhoeddir yn y dyfodol yma: <https://www.visitthevale.com/cy/How-to-find-us/Trade-News/STEAM.aspx>

cynllunio sy'n ceisio annog buddsoddiad newydd yng nghyfleusterau hamdden a thwristiaeth addas ac yn ceisio amddiffyn a gwella'r cyfleusterau presennol er lles y preswylwyr lleol, yr ymwelwyr a'r economi leol.

2. Diben y Canllaw Cynllunio Atodol

- 2.1. Lluniwyd y Canllaw Cynllunio Atodol (CCA) hwn er mwyn cefnogi a rhoi manylion ychwanegol i'r polisiâu CDLI perthnasol. Mae nifer o bolisiâu CDLI yn ffafrio cynigion ar gyfer datblygiadau twristiaeth a hamdden newydd neu well, yn ogystal ag amddiffyn asedau twristiaidd naturiol ac adeiledig y Fro, sy'n atyniadau pwysig i ymwelwyr. Mae'r CDLI hefyd yn cydnabod bod nifer o sectorau traddodiadol swyddi cefn gwlad, megis amaethyddiaeth a choedwigaeth yn gostwng. O ganlyniad, mae'r CDLI hefyd yn ceisio gwneud y gorau o gyfleoedd am amrywiaeth wledig, megis defnyddiau twristiaeth effaith isel a chynaliadwy. Er enghraifft, mae Polisi DPSP11 (Twristiaeth a Hamdden) yn ffafrio cynigion twristiaeth a hamdden, sy'n annog amrywiaeth wledig ac yn hyrwyddo defnydd cynaliadwy o'r cefn gwlad ac Arfordir Treftadaeth Morgannwg (ATM).
- 2.2. Mae'r CCA hwn felly wedi cael ei lunio i egluro i ymgeiswyr sut y bydd cynigion o'r fath yn cael eu hasesu yn erbyn fframwaith polisi'r CDLI. Mae'n cynnwys arweiniad ar y canlynol yn benodol:
- Ystyriaethau cynllunio perthnasol;
 - Hawliau datblygiad a ganiateir a datblygiadau sy'n ymwneud â thwristiaeth/hamdden;
 - Gwahanol fathau o ddatblygiadau twristiaeth a hamdden;
 - Amddiffyn cyfleusterau twristiaeth a hamdden presennol; ac
 - Enghreifftiau o arfer da o ran datblygiadau twristiaeth a hamdden lleol.
- 2.3. Nid ei fwriad yw ailadrodd canllawiau sy'n cael eu rhoi'n ddigonol yn neddfwriaeth a pholisi cynllunio cenedlaethol. Fodd bynnag, cyfeirir at rannu allweddol Deddfau perthnasol a pholisi cynllunio cenedlaethol yn adran 4 y CCA, er hwylustod cyfeirio.

3. Statws y Canllaw

- 3.1. Cymeradwywyd canllaw drafft at ddibenion ymgynghori cyhoeddus gan y Cabinet ar 3 Rhagfyr 2018 (cofnod rhif C502 yn cyfeirio at hyn). Wedyn cynhaliwyd ymgynghoriad chwe wythnos rhwng 4 Ionawr 2019 a 15 Chwefror 2019. Roedd y ddogfennaeth berthnasol ar gael i'w gweld ym mhrif swyddfeydd y Cyngor ac ar y wefan yn ystod cyfnod yr ymgynghoriad.
- 3.2. Ystyriodd y Cyngor y sylwadau a dderbyniwyd a gwnaeth newidiadau lle'r oedd yn briodol. Cymeradwywyd y CCA hwn gan y Cabinet ar 18 Mawrth 2019 (cofnod rhif x yn cyfeirio at hyn) a bydd yn ystyriaeth berthnasol wrth benderfynu ar geisiadau cynllunio ac apeliadau perthnasol.

4. Cyd-destun Polisi Cynllunio a Deddfwriaeth

4.1. Deddfwriaeth Genedlaethol

- 4.1.1. **Deddf Cynllunio (Cymru) 2015** – ei nod yw darparu system gynllunio sy'n deg a chadarn, sy'n galluogi datblygiadau ac sy'n helpu i greu lleoedd cynaliadwy. Mae'r Ddeddf yn cefnogi egwyddor datblygu cynaliadwy ac yn rhoi cyfleoedd i amddiffyn a gwella ein hamgylcheddau adeiledig a naturiol mwyaf pwysig, sy'n cynnig cyfleoedd gwerthfawr iawn o ran twristiaeth a hamdden.
- 4.1.2. **Deddf Llesiant Cenedlaethau'r Dyfodol (Cymru) 2015** – ei nod yw gwella llesiant cymdeithasol, economaidd, amgylcheddol a diwylliannol Cymru. Mae'n cynnwys saith amcan llesiant, y mae rhaid i awdurdodau lleol yn ogystal â chyrrff cyhoeddus eraill geisio eu cyflawni er mwyn gwella llesiant nawr ac yn y dyfodol, ac mae nifer ohonynt yn cefnogi'r modd y mae'r CCA hwn yn hyrwyddo defnydd hamdden a thwristiaeth wledig effaith isel a chynaliadwy.
- 4.1.3. **Deddf yr Amgylchedd (Cymru) 2016** – ei nod yw gosod proses statudol fodern i gynllunio a rheoli ein hadnoddau naturiol mewn modd integredig a chynaliadwy.
- 4.1.4. **Deddf y Môr a Mynediad i'r Arfordir 2009** – ei nod yw darparu fframwaith deddfwriaethol i'r moroedd, yn seiliedig ar gynllunio gofodol y môr, er mwyn cydbwysu anghenion cadwraeth, ynni ac adnoddau. Mae'n golygu bod rhaid i'r holl awdurdodau cyhoeddus sy'n gwneud penderfyniadau awdurdodi neu orfodi a allai effeithio ar ardal forol y DU, i wneud hynny yn unol â'r Datganiad Polisi Morol (2011) oni bai bod ystyriaethau perthnasol yn datgan fel arall.
- 4.1.5. **Deddf Cynllunio (Adeiladau Rhestredig ac Ardaloedd Cadwraeth) 1990** – ei nod yw darparu fframwaith deddfwriaethol i adeiladau a mannau o ddiddordeb archeolegol neu hanesyddol arbennig.
- 4.1.6. **Deddf Yr Amgylchedd Hanesyddol (Cymru) 2016** – ei nod yw darparu fframwaith deddfwriaethol er mwyn amddiffyn amgylchedd hanesyddol Cymru a'i reoli mewn modd cynaliadwy.

4.2 Cyd-destun Polisi Lleol

Polisi Cynllunio Cymru, Rhifyn 10 (Rhagfyr 2018) (PCC):

- 4.2.1 Mae PCC yn nodi polisiau cynllunio defnydd tir Llywodraeth Cymru. Mae PCC wedi'i ategu gan gyfres o Nodiadau Cyngor Technegol (NCT), Cylchlythyrau Llywodraeth Cymru a llythyrau egluro polisiau sydd ynghyd â PCC yn cynnig fframwaith polisi cynllunio cenedlaethol Cymru.
- 4.2.2 O ran twristiaeth, mae PCC yn nodi ei fod yn cynnwys ystod eang o weithgareddau, cyfleusterau a mathau o ddatblygu a'i fod yn hollbwysig i ffyniant economi sawl rhan o Gymru, yn ogystal â chreu swyddi yn y rhannau hynny. Mae'n nodi y gall twristiaeth fod yn "gatalydd ar gyfer adfywio, gwella amgylcheddau wedi'u hadeiladu a diogelu'r amgylchedd" (paragraff 5.5.1 yn cyfeirio at hyn). Yn ogystal, mae'n nodi y gall hefyd fod o gymorth o ran gwella ymdeimlad o le mewn ardal sydd â gwerth a buddiant hanfodol i dwristiaeth.
- 4.2.3 O ran y system gynllunio, mae PCC yn annog datblygiadau newydd sy'n ymwneud â thwristiaeth sy'n cyfrannu at ddatblygu economaidd, cadwraeth, bioamrywiaeth, amrywiaeth wledig, adfywio dinesig, cynhwysiant a llesiant cymdeithasol. I gefnogi llwyddiant parhaol ardaloedd twristiaeth sydd eisoes yn bodoli (megis Ynys y Barri a Phenarth), mae PCC yn ceisio annog datblygu sy'n ymwneud â thwristiaeth sy'n newydd, priodol o ansawdd wedi'i ddylunio'n dda (e.e. llety i ymwelwyr newydd).
- 4.2.4 Mewn ardaloedd gwledig, ystyrir bod cyfleusterau twristiaeth newydd a gwell yn elfen hanfodol yn y gwaith o gynnig economi iach ac amrywiol. Yn ogystal, gallant gyfrannu at y gwaith o ddarparu a chynnal a chadw cyfleusterau i gymunedau lleol. Mae canllawiau cynllunio cenedlaethol yn glir y dylai CDLlau annog cynigion amrywiaeth weledig ar gyfer ddefnyddiau newydd addas gan gynnwys twristiaeth a hamdden. Fodd bynnag, mae PCC yn pwysleisio y dylai datblygiad o'r fath gyd-fynd â'r ardal o'i gwmpas o ran ei natur a'i raddfa er mwyn osgoi unrhyw ddifrod i'r amgylchedd neu amwynder trigolion neu ymwelwyr.

Nodyn Cyngor Technegol 6 – Cynllunio ar gyfer Cymunedau Gwledig Cynaliadwy (2010) (NCT 6):

- 4.2.5 Mae NCT 6 yn rhoi canllawiau ar sut y gall y system gynllunio helpu i gefnogi cymunedau gwledig bywiog a chynaliadwy. Mae paragraff 2.2.2 yn nodi y gall 'datblygiad newydd helpu i greu cyfoeth i gefnogi gwasanaethau lleol, gan sicrhau bod cymunedau'n gynaliadwy yn y tymor

hir.” Yn ogystal, mae'r NCT yn pwysleisio pwysigrwydd creu economi gryf a gwledig i gefnogi cymunedau gwledig cynaliadwy a bywiog.

- 4.2.6 Mae'n rhoi cyngor ar faterion sy'n cynnwys cymunedau ac economïau gwledig cynaliadwy, tai cefn gwlad fforddiadwy, anheddau busnes gwledig, datblygiadau un blaned, gwasanaethau gwledig cynaliadwy ac amaethyddiaeth gynaliadwy. Mae'r NCT yn diffinio busnesau gwledig fel busnesau sy'n gysylltiedig yn uniongyrchol ag amaethyddiaeth a choedwigaeth, gweithgareddau rheoli tir a busnesau twristiaeth a hamdden.

Nodyn Cyngor Technegol 13 – Twristiaeth (1997) (NCT13):

- 4.2.7 Mae NCT 13 yn rhoi canllawiau ar faterion sy'n ymwneud â thwristiaeth ym maes cynllunio, gan gynnwys materion sy'n ymwneud â datblygu gwestai, carafanau gwyliau a theithiol ac amodau meddiannaeth gwyliau a thymhorol. Yn yr un modd â'r PCC, mae'r NCT yn cydnabod y cyfraniad y mae twristiaeth yn ei wneud i economi Cymru wrth greu swyddi, a'r manteision y gall twristiaeth eu cynnig i'r economi a'r cymunedau lleol, yn arbennig mewn ardaloedd gwledig.

Nodyn Cyngor Technegol 14 – Cynllunio Arfordirol (1998) (NCT 14)

- 4.2.8 Mae NCT 14 yn rhoi canllawiau ar faterion allweddol sy'n ymwneud â chynllunio ar gyfer ardal yr arfordir a datblygiadau hamdden ar hyd yr arfordir, gan gynnwys y math o gynigion i'w datblygu, gwarchod natur a'r dirwedd, hamdden ac ystyriaethau sy'n benodol i'r arfordir.

Nodyn Cyngor Technegol 23 – Datblygu Economaidd (2014) (NCT 23)

- 4.2.9 Mae NCT 23 yn rhoi canllawiau ar rôl cynllunio defnydd o'r tir o ran datblygu economaidd. O ran twristiaeth a hamdden, mae'n cydnabod bod aildefnyddio ac addasu adeiladau gwledig presennol yn bwysig i ateb anghenion ardaloedd gwledig mewn perthynas ag amrywiaeth o ddefnyddiau, gan gynnwys twristiaeth a hamdden.

Nodyn Cyngor Technegol 24 – Yr Amgylchedd Hanesyddol (2017) (NCT 24)

4.2.10 Mae NCT 24 yn rhoi arweiniad manwl ar sut y dylai perchenogion, datblygwyr a chyrff cyhoeddus yn y broses gynllunio ystyried gwahanol agweddau ar yr amgylchedd hanesyddol megis adeiladau rhestredig, cofebau rhestredig, ardaloedd cadwraeth a thirluniau hanesyddol ac ati. Hefyd mae'r NCT yn cyfeirio at asedau heb eu dynodi a'r gwaith o'i rheoli a'u datblygu. Mae hyn yn benodol o bwysig gan fod gan Fro Morgannwg nifer sylweddol o agweddau hanesyddol yn ogystal ag asedau heb eu dynodi y gall cynigion ar gyfer datblygu twristiaeth a hamdden newydd effeithio'n gadarnhaol neu'n negyddol arnynt. O ran yr amgylchedd hanesyddol, gallai cynigion datblygu twristiaeth a hamdden posibl gynnwys adeiladau newydd a chyfleusterau cysylltiedig megis parcio, hysbysfyrddau, arwyddion a llwybrau cerdded neu'r gwaith o gadw adeiladau hanesyddol cyfredol a chynnal a chadw adeiladau / strwythurau hanesyddol sy'n denu ymwelwyr megis cestyll, eglwysi, pierau a safleoedd gwaith tir megis olion arfordir.

Cynllun Morol Cenedlaethol Cymru Drafft (CMCC)

4.2.11 Mae'r CMCC drafft yn nodi polisi Llywodraeth Cymru ar gyfer datblygu ardal cynllunio morol Cymru yn gynaliadwy mewn ardaloedd gyda'r glannau ac ardaloedd alltraeth. Mae'n ceisio sicrhau bod adnoddau naturiol y môr yn cael eu rheoli'n gynaliadwy ac yn cefnogi "twf glas" drwy nodi sut a ble y dylai datblygiadau newydd gael eu datblygu.

4.3 Cyd-destun Polisi Lleol

Cynllun Datblygu Lleol Mabwysiedig Bro Morgannwg (CDLI) (2011-2026):

4.3.1 Cafodd y CDLI ei fabwysiadu'n swyddogol gan y Cyngor ar 28 Mehefin 2017 ac mae'n cynnwys y cynllun datblygu ar gyfer yr ardal. Mae'r CDLI yn rhoi'r fframwaith polisi cynllunio lleol i asesu ceisiadau cynllunio am ddatblygiad newydd / defnydd newydd ac mae'n cynnwys nifer o amcanion perthnasol sy'n gysylltiedig â chynigion hamdden a thwristiaeth wledig newydd. Nodir y rhain isod:

4.3.2 Nod **Amcan 1** yw ceisio "cynnal cymunedau cynaliadwy ym Mro Morgannwg a'u datblygu ymhellach, drwy ddarparu cyfleoedd byw, dysgu, gweithio a chymdeithasu i bawb." Mae'r testun ategol yn pwysleisio'r angen i sicrhau bod graddfa'r datblygiad newydd yn addas i'w leoliad, yn cefnogi'r economi leol ac yn cynnal cyfleusterau a gwasanaethau lleol, a'u

gwella lle y bo hynny'n bosibl. Gall ymwelwyr yn ogystal â chymunedau lleol fwynhau darpariaeth cynigion twristiaeth a hamdden newydd a gwell, yn ogystal â darparu cyfleoedd pwysig am swyddi yn lleol.

- 4.3.3 Nod **Amcan 2** yw “sicrhau bod datblygiadau ym Mro Morgannwg yn gwneud cyfraniad cadarnhaol tuag at leihau a lliniaru'r effeithiau andwyol ar newid yn yr hinsawdd.” Felly dylai datblygiadau twristiaeth a hamdden newydd fod yn hygyrch drwy amrywiaeth o ddulliau teithio cynaliadwy ac yn cynnwys datrysiadau dylunio ac adeiladu cynaliadwy.
- 4.3.4 Mae **Amcan 4** yn cyfeirio at ddiogelu a gwella amgylchedd hanesyddol, adeiledig a naturiol yr ardal. Mae gan Fro Morgannwg nifer fawr iawn o'r asedau amgylcheddol hyn sy'n werthfawr iawn i breswylwyr lleol yn ogystal ag i ymwelwyr.
- 4.3.5 Mae **Amcan 8** yn ceisio “mabwysiadu'r gwaith o ddatblygu economi leol sy'n gynaliadwy ac amrywiol ac yn bodloni anghenion Bro Morgannwg ac ardal De-ddwyrain Cymru.” Mewn ardaloedd dinesig yn ogystal â gwledig, mae datblygiadau sy'n gysylltiedig â thwristiaeth a hamdden yn elfen allweddol o ddarparu ar gyfer economi leol a chenedlaethol iach ac amrywiol. Mae'r CDLI yn cydnabod hyn ac yn ffafrio cynigion ar gyfer cyfleusterau twristiaeth a hamdden cynaliadwy mewn safleoedd addas.
- 4.3.6 Nod **Amcan 9** yw “creu cyrchfan ddeniadol i dwristiaid gyda delwedd gadarnhaol o Fro Morgannwg, gan annog datblygu cynaliadwy a chyfleusterau o safon i gyfoethogi profiadau ymwelwyr a phreswylwyr”. Caiff yr amcan hwn ei gefnogi gan gyfres o bolisïau CDLI sy'n ceisio amddiffyn a gwella'r ystod a'r dewis o gyfleusterau twristiaeth a hamdden presennol ym Mro Morgannwg.
- 4.3.7 Er mwyn cefnogi gweledigaeth ac amcanion y CDLI, mae nifer o bolisïau strategol, polisïau rheoli twf a pholisïau rheoli datblygu sy'n berthnasol i ddatblygiadau twristiaeth a hamdden newydd. Fodd bynnag, dylid nodi y gallai polisïau CDLI eraill fod yn gysylltiedig, yn dibynnu ar natur y cynnig ac ymdrinnir â phob cais ar ei rinweddau ei hun. Caiff y polisïau CDLI perthnasol eu crynhoi isod:
- **Polisi SP1 – Cyflawni'r Strategaeth** – Mae'r polisi hwn yn nodi'r fframwaith ar gyfer cyflawni strategaeth y CDLI ac mae maen prawf 7 yn cyfeirio'n benodol at hyrwyddo cyfleoedd ar gyfer twristiaeth a hamdden cynaliadwy. Mae nifer o feini prawf eraill yn berthnasol hefyd, megis 6 ac 8.

- **Polisi SP10 – Amgylchedd Adeiledig a Naturiol** – Mae'r polisi hwn yn cydnabod pwysigrwydd gwarchod a gwella'r amgylchedd adeiledig a naturiol sy'n darparu cyfleoedd twristiaeth a hamdden gwerthfawr i ymwelwyr a thrigolion lleol.
- **Polisi SP11 – Twristiaeth a Hamdden** – Mae'r polisi hwn yn ffafrio cynigion sy'n hyrwyddo Bro Morgannwg fel cyrchfan twristiaeth a hamdden, yn ogystal â'r rhai sy'n amddiffyn ac yn gwella'r cyfleusterau presennol. Yn benodol, mae'n ffafrio cynigion sy'n cefnogi amrywiaeth wledig a'r economi wledig, amddiffyn asedau twristiaeth presennol a hyrwyddo'r defnydd cynaliadwy o'r cefn gwlad ac Arfordir Treftadaeth Morgannwg.
- **Polisi MG17 - Ardaloedd Tirwedd Arbennig (ATAau)** – Mae'r polisi hwn yn nodi 6 ATA sy'n cael eu hystyried yn bwysig o ran eu harwyddocâd daearyddol, gweledol hanesyddol neu ddiwylliannol. Mewn ardaloedd o'r fath, rhaid ystyried elfennau dylunio'r cynllun megis safle, cyfeiriadedd, cynllun a thirweddau i sicrhau bod rhinweddau a nodweddion arbennig yr ATA yn cael eu hamddiffyn.
- **Polisi MG 27 - Arfordir Treftadaeth Morgannwg (ATM)** – Mae'r polisi hwn yn cydnabod rhinweddau amgylchedd naturiol arbennig ATM ac yn cyfyngu ar y mathau o ddatblygiadau fydd yn cael eu caniatáu. Fodd bynnag, mae'r testun ategol yn cydnabod ei bod yn atyniad pwysig i ymwelwyr ac yn cefnogi'r cynigion am dwristiaeth effaith isel a hamdden anffurfiol.
- **Polisi MG 29 – Cyfleusterau Hamdden a Thwristiaeth** – Mae'r polisi hwn yn ffafrio darparu cyfleusterau hamdden a thwristiaeth gydol y flwyddyn. Mae hefyd yn cyfeirio at nifer o ddyraniadau yn Y Barri a'r Fro Wledig sy'n gysylltiedig â thwristiaeth ac yn ceisio gwella'r cynnig twristiaeth presennol yn yr ardaloedd hyn a chreu mwy o gyfleoedd am swyddi lleol.
- **Polisi MD1 – Lleoliad Datblygiadau Newydd** – Mae'r polisi hwn yn nodi'r fframwaith am ddatblygiadau ar safleoedd heb eu dyrannu ym Mro Morgannwg yn y dyfodol. Mae maen prawf 3 yn annog datblygiadau twristiaeth a hamdden newydd lle y bo hynny'n briodol.
- **Polisi MD2 – Cynllun Datblygiadau Newydd** – Mae'r polisi hwn yn nodi'r prif egwyddorion ar gyfer datblygiadau newydd o ran dylunio a chreu manau o safon uchel, iach, cynaliadwy ac adnabyddus ar lefel lleol. Mae maen prawf 1 yn benodol berthnasol ac yn datgan y dylai cynigion gyfrannu'n gadarnhaol at gyd-destun a chymeriad yr

amgylchedd naturiol ac adeiledig cyfagos ac amddiffyn nodweddion presennol y tirlun a'r dirwedd.

- **Polisi MD 5 – Datblygu o fewn Ffiniau Setliad** – Mae'r polisi hwn yn nodi'r meini prawf sy'n cael eu defnyddio i asesu datblygiadau newydd o fewn ffiniau setliad. Mae pwyntiau 3, 4 a 6 yn benodol o berthnasol i gynigion datblygu twristiaeth a hamdden newydd. Mae pwynt 5 yn ceisio cadw adeiladau a chyfleusterau twristiaeth presennol.
- **Polisi MD8 – Amgylchedd Hanesyddol** – Mae'r polisi hwn yn nodi bod rhaid i gynigion datblygu amddiffyn rhinweddau'r amgylchedd hanesyddol, megis ardaloedd cadwraeth, adeiladau rhestredig ac adeiladau sydd wedi'u rhestru'n lleol, tirweddau dynodedig a pharciau a gerddi hanesyddol. Mae testun ategol y polisi yn nodi y bydd cynigion sy'n gwella ac yn cynyddu mwynhad cyhoeddus o'r amgylcheddau hanesyddol hyn yn cael eu hannog, ar yr amod nad yw'r cyfleusterau'n mynd yn groes i'r gwaith cadwraeth.
- **Polisi MD 11 – Trawsnewid ac Adnewyddu Adeiladau Gwledig** – Mae'r polisi hwn yn cydnabod bod newidiadau yn arferion ffermio yn golygu bod nifer o adeiladau gwledig yn ddiangen erbyn hyn, neu nad ydynt yn addas at ddibenion modern mwyach. Mae'n ffafrio cadw a thrawsnewid yr adeiladau diangen hyn i ddefnyddiau newydd felly, gan gynnwys cyfleusterau hamdden a thwristiaeth, sy'n gwneud cyfraniad cadarnhaol at yr economi wledig.
- **Polisi MD13 – Twristiaeth a Hamdden** – Mae'r polisi hwn yn ffafrio darparu cyfleusterau hamdden a thwristiaeth newydd neu well sydd wedi'u dylunio'n dda mewn mannau addas. Mae'n ffafrio cynigion sy'n rhan o fusnes gwledig neu gynllun arallgyfeirio ffermydd felly yn ogystal â chynigion twristiaeth a hamdden effaith isel yng nghefn gwlad. Mae hefyd yn ceisio osgoi colli cyfleusterau hamdden a thwristiaeth presennol.
- **Polisi MD17 – Busnes Gwledig** – Mae'r polisi hwn yn cydnabod bod nifer o sectorau traddodiadol swyddi gwledig yn gostwng. Mae'n ceisio annog cynigion ar gyfer defnydd swyddi cynaliadwy ar raddfa fach mewn ardaloedd gwledig a allai gynnwys defnydd at ddibenion twristiaeth a hamdden.

Astudiaeth Arfordir CDLI Bro Morgannwg (2013)

- 4.3.8 Cafodd yr Astudiaeth Arfordir ei pharatoi gan White Consultants a llywiodd y gwaith o baratoi'r CDLI. Mae'r ddogfen yn edrych ar y pwysau datblygu

presennol ynghyd ag arfordir Bro Morgannwg (gan gynnwys Arfordir Treftadaeth Morgannwg) ac yn gwneud nifer o argymhellion sy'n ymwneud â rheoli datblygu ardaloedd arfordirol.

Cynllun Rheoli Cyrchfannau Bro Morgannwg 2018-2020 (CRhC)

- 4.3.9 Mae Llywodraeth Cymru yn annog pob cyrchfan yng Nghymru i ddatblygu CRhC er mwyn amlinellu'n swyddogol eu blaenoriaethau allweddol ar gyfer datblygu twristiaeth. Mae'r CRhC yn rhoi fframwaith ar gyfer datblygu a gwella profiad ymwelwyr â Bro Morgannwg. Gweledigaeth gyffredinol y CRhC yw:

'Creu cyrchfan dwristiaeth fywiog a deniadol â delwedd gadarnhaol ar gyfer Bro Morgannwg gan fanteisio ar yr Arfordir Treftadaeth ac agoswydd i Gaerdydd, gan annog y genhedlaeth sy'n gwario mwy ac incwm lleol drwy ddatblygu cynaliadwy a chyfleusterau o ansawdd i gyfoethogi profiad ymwelwyr a thrigolion.'

- 4.3.10 Mae CRhC yn cydnabod bod Bro Morgannwg yn ardal â rhinweddau naturiol heb ei ail ac mae'n nodi bod y rhan fwyaf o dwristiaid yn dod yma i fwynhau'r dirwedd, y cefn gwlad a'r traethau. Mae'r CRhC hefyd yn cynnwys sawl uchelgais i ategu'r weledigaeth. Ymhlith y rhain mae, 'bod ag enw da am wyliau gwledig; dewis arall i'w groesawu o grwydro prifddinas Cymru, gan gynnig arfordir anhygoel a chefn gwlad prydferth.'

Strategaeth Gymunedol Bro Morgannwg 2011-2021

- 4.3.11 Mae Strategaeth Gymunedol Cyngor Bro Morgannwg 2011 – 2021 yn ceisio adeiladu ar gryfderau twristiaeth yr awdurdod. Mae'n cynnwys dyhead Bro Morgannwg i fod yn 'Ysgyfaint Gwyrdd De-ddwyrain Cymru' gan gydnabod pwysigrwydd sicrhau bod twristiaeth yn digwydd mewn modd cynaliadwy er mwyn cynnal asedau naturiol ac adeiledig twristiaeth er boddhad i genedlaethau'r dyfodol.

Cynllun Corfforaethol Bro Morgannwg 2016-2020

- 4.3.12 Mae Cynllun Corfforaethol Bro Morgannwg 2016 - 2020 yn nodi gweledigaeth glir ar gyfer y dyfodol: 'Cymunedau cryf gyda dyfodol disglair', a'r 4 gwerth allweddol wrth gyflawni'r weledigaeth honno yw bod 'yn uchelgeisiol', 'yn agored', 'ynghyd' ac 'yn falch'. Mae Twristiaeth a Hamdden yn eistedd wrth wraidd canlyniad llesiant 2: Bro sy'n amgylcheddol gyfrifol ac yn llewyrchus. Amcan 3: Hyrwyddo adfywio, twf economaidd a swyddi ac amcan 4: Mae hyrwyddo datblygu cynaliadwy ac amddiffyn ein hamgylchedd yn berthnasol i ddatblygu twristiaeth a hamdden.

Strategaeth Datblygu Lleol Gwledig Bro Morgannwg a Chynllun Gweithredu (2014-2020)

- 4.3.13 Mae'r Strategaeth Datblygu Lleol Gwledig yn disgrifio'r blaenoriaethau i'w gweithredu yn rhannau gwledig yr awdurdod dan Raglen Datblygu Gwledig (Cymru). Mae'r strategaeth wedi bod yn destun ymgynghoriadau sylweddol ac mae wedi'i selio ar ystod eang o dystiolaeth a dadansoddiadau. Mae'n cydnabod bod gan y Fro Wledig nifer o asedau pwysig sy'n cael eu tanddefnyddio i ryw raddau, a allai helpu i wella'r cyfleoedd am swyddi a busnesau. Er enghraifft, nod y Strategaeth yw creu mwy o werth economaidd o'r amgylchedd naturiol ac adeiledig hanesyddol i helpu i wella eu potensial o ran busnes a swyddi a datblygu mwy o gyfleoedd i fusnesau twristiaeth.

Cynllun Llesiant Bwrdd Gwasanaethau Cyhoeddus Bro Morgannwg 2018 – 2023 Ein Bro – Ein Dyfodol

- 4.3.14 Mae cynllun llesiant y BGC yn manylu ar y pedwar amcan llesiant sy'n creu'r fframwaith ar gyfer ein gweithgareddau ar y cyd craidd dros y pum mlynedd nesaf. Bydd cyflawni'r cynllun yn arwain at newidiadau sylweddol yn y ffordd mae gwasanaethau cyhoeddus yn cael eu darparu ym Mro Morgannwg a'r ffordd yr ymgysylltir â chymunedau lleol. Bydd y cynllun yn gosod y sylfeini i'r BGC gyflawni'r weledigaeth ar gyfer y Fro. O ran twristiaeth, mae'r cynllun yn ceisio gweithio gyda busnesau a'r diwydiant lleol i wneud y mwyaf o fuddion economaidd yr amgylchedd trwy dwristiaeth ac amaethyddiaeth tra'n cymryd camau i leihau effeithiau negyddol a cheisio cyfleoedd i wella amgylchedd y Fro.

Astudiaethau o Dichonoldeb Cyfleoedd Masnachol

- 4.3.15 Comisiynodd tîm Cymunedau Gwledig Creadigol y Cyngor Astudiaeth o Ddichonoldeb Cyfleoedd Masnachol yn 2015 i edrych ar gyfleoedd masnachol dichonadwy, gweithgareddau a digwyddiadau awyr agored a allai wella'r modd y mae busnesau a swyddi'n cael eu datblygu yn Arfordir Treftadaeth Morgannwg, ac o'i amgylch. Ffocws astudiaeth o ddichonoldeb 2015 oedd edrych ar gyfleoedd projectau yn y tri 'pwynt mynediad' ar hyd Arfordir Treftadaeth Morgannwg yn Aberogwr, Bae Dwnrhefn yn Southerndown a Chwm Colhuw yn Llanilltud Fawr.
- 4.3.16 Comisiynwyd adroddiad ar gam 2 gan dîm y Cymunedau Gwledig Creadigol yn 2016 a edrychodd ar ddichonolrwydd 3 phroject ar y rhestr fer yng Nghanolfan Arfordir Treftadaeth Morgannwg, Gerddi Dwnrhefn a chlwb achub bywydau beiston Pen-y-bont. Roedd yr adroddiad dilynol yn pwysleisio'n benodol y cyfleoedd masnachol dichonol a fydd yn gwella

apêl Canolfan Treftadaeth Morgannwg i fusnesau ac yn gwella'r modd y maent yn cael eu datblygu.

Astudiaeth o Ddichonoldeb – Gweithgareddau Arfordirol

4.3.17 Comisiynwyd Astudiaeth o Ddichonoldeb – Gweithgareddau Arfordirol gan dîm CGC yn 2018. Mae'r astudiaeth hon yn adeiladu ar yr Astudiaeth Cyfleoedd Masnachol a bydd yn edrych ar ystod i weithgareddau antur penodol a'u haddasrwydd ar hyd arfordir Bro Morgannwg.

4.4 Canllaw Cynllunio Atodol

4.4.1 Mae'r Cyngor wedi cynhyrchu nifer o ddogfennau Canllaw Cynllunio Atodol (CCA) i gefnogi'r CDLI. Gallai'r CCA canlynol fod yn berthnasol i ddatblygiadau twristiaeth a hamdden gwledig newydd:

- Trawsnewid ac Adnewyddu Adeiladau Gwledig
- Dylunio'r Dirwedd
- Coed, Coetiroedd, Gwrychoedd a Datblygu
- Bioamrywiaeth a Datblygu
- Ardaloedd Cadwraeth yn y Fro Wledig
- Safonau Parcio
- Goblygiadau Cynllunio
- Cynlluniau Teithio
- Gwarchod Mwynau

4.4.2 Mae'r adrannau canlynol yn rhoi canllawiau ychwanegol ar yr ystyriaethau a'r gofynion sydd angen eu hystyried wrth gyflwyno ceisiadau cynllunio ar gyfer datblygiadau sy'n ymwneud â thwristiaeth a hamdden neu ar gyfer newid defnydd cyfleusterau hamdden/twristiaeth.

5. Ystyriaethau Cynllunio ar gyfer Twristiaeth a Hamdden

- 5.1.1. Mae'r weledigaeth dwristiaeth ar gyfer Bro Morgannwg a nodir yn y Cynllun Rheoli Cyrchfannau (gweler paragraff 4.3.9 uchod) yn helpu i ddiffinio uchelgeisiau a blaenoriaethau a fydd yn cyfrannu'n fawr at dwf twristiaeth yn y dyfodol yn benodol mewn ardaloedd megis y Barri ac Ynys y Barri, Penarth ac Arfordir Treftadaeth Morgannwg a'r Fro Wledig. Mae'r CDLI yn ceisio adeiladu ar y weledigaeth hon trwy ffafrio cynigion datblygu newydd neu well sy'n hyrwyddo Bro Morgannwg fel cyrchfan dwristiaeth a hamdden ddeniadol ac sy'n gwrthsefyll colli cyfleusterau twristiaeth a hamdden cyfredol (amcan 9, Polisiâu SP 11 a MD13 yn cyfeirio at hyn). Hefyd nodir pwysigrwydd Twristiaeth a Hamdden mewn setliadau megis y Barri, y Bont-faen, Llanilltud Fawr, Penarth yn ogystal â setliadau gwledig bach yn amcanion ardal y CDLI.
- 5.1.2. 5.1.2. Er gwaethaf yr uchod, mae'n bwysig bod y datblygu twristiaeth a hamdden yn briodol a'i fod yn cyd-fynd â'r amgylchedd lleol o ran ei natur a'i raddfa a'i fod yn ystyried anghenion ymwelwyr a'r gymuned leol. Caiff cynigion ar gyfer datblygu twristiaeth a hamdden newydd eu hasesu'n unol â'r CCA / polisiâu CDLI perthnasol ynghyd ag unrhyw ystyriaethau cynllunio materol perthnasol fel y nodir isod. Fodd bynnag, dylid nodi nad yw'r rhestr ganlynol yn gynhwysfawr ac yr ymdrinnir â cheisiadau cynllunio ar sail unigol.

5.2. Perygl o Lifogydd

- 5.2.1. Mae canllaw Llywodraeth Cymru yn nodi y dylid cyfeirio datblygiadau newydd i ffwrdd o'r ardaloedd hynny sydd â risg uchel o lifogydd. Mae'n annhebygol iawn y gellir cyfiawnhau datblygiadau newydd sy'n ymwneud â thwristiaeth a hamdden yn erbyn profion a nodir yn NCT 15 Datblygu a Risg Llifogydd. O ganlyniad, dylid cyfeirio datblygiadau newydd i ffwrdd o Barth C, a thuag at dir addas yn naill ai Parth A neu Barth B, lle bo llifogydd afon neu arfordirol yn llai o bryder. Yn benodol, ni ddylid caniatáu datblygiad sy'n agored iawn i lifogydd ym Mharth C2 y Map Cyngor Datblygu sydd yn NCT 15 (paragraff 6.2 NCT 15 yn cyfeirio at hyn). Gallai datblygiadau twristiaeth a hamdden gynnwys gwrsyllfaoedd, newid tai gwair yn lletyau gwyliau, lleoliadau priodas gyda llety dros nos ac ati, yr ystyrir eu bod yn ddatblygiad agored iawn i lifogydd.

5.3. Effaith ar y Briffordd / Mynediad

- 5.3.1. Dylai pob cynnig am ddatblygiad newydd roi mynediad diogel i briffordd yn unol â safonau priodol y priffyrdd. Mae'r Cyngor yn awyddus i annog defnyddio mwy o ddulliau cynaliadwy o deithio a lleihau siwrneiau mewn

cerbydau preifat. Dylai cynigion am ddatblygiadau twristiaeth a hamdden gynnog ffordd o'u cyrraedd ar drafnidiaeth gynaliadwy, gan gynnwys trafndiaeth gyhoeddus, beicio a cherdded. Lle bydd manau parcio newydd yn cael eu darparu, bydd angen eu hintegreiddio i'r cynllun mewn modd sensitif er mwyn sicrhau bod yr effeithiau gweledol mor isel â phosibl.

- 5.3.2. Mae'n debygol y bydd y rhan fwyaf o'r cynigion twristiaeth a hamdden newydd o raddfa fach ac ni fydd angen asesiad trafndiaeth swyddogol arnynt. Fodd bynnag, os cynigir datblygiadau mwy o faint, mae'n bosibl y bydd angen cyflwyno datganiad trafndiaeth i'r Cyngor er mwyn dangos sut yr ymdrinnir ag unrhyw faterion o ran trafndiaeth yn y safle ac yn y manau cyfagos. Mae'n bosibl y bydd angen llunio cynllun teithio hefyd os yw'n debygol y bydd effaith y datblygiad arfaethedig yn sylweddol neu os ceir amgylchiadau lleol penodol, megis prinder manau parcio ar y safle.

5.4. Amwynder

- 5.4.1. Gall newidiadau yn nefnydd y tir gael effaith sylweddol ar amwynder preswylwyr lleol ac unrhyw ddefnyddiau cyfagos, yn arbennig mewn ardaloedd gwledig. Felly dylai datblygiadau newydd sy'n ymwneud â thwristiaeth a hamdden gael eu cynllunio yn gyson â'r amgylchedd naturiol ac adeiledig lleol.

5.5. Treftadaeth

- 5.5.1. Mae gan Fro Morgannwg dreftadaeth ddiwylliannol gyfoethog ac amrywiol ac mae ei asedau treftadaeth wedi'u lledaenu'n eang trwy'r awdurdod. Felly dylai cynigion twristiaeth a hamdden newydd sicrhau y cedwir at asedau archeolegol, pensaernïol, hanesyddol a/neu ddiwylliannol Bro Morgannwg, a'u bod yn cael eu gwella lle bo'n briodol. Lle bo'n briodol, dylai cynigion datblygu ystyried effaith nid yn unig ar asedau treftadaeth, ond ar leoliad hefyd gan gynnwys unrhyw olygfeydd sylweddol i'r tu mewn neu'r tu allan, sydd mewn llawer o achosion mor bwysig â'r dreftadaeth ei hun. Mae mwy o gyngor ar y mater hwn ar gael gan Cadw (www.cadw.gov.wales).
- 5.5.2. Gallai unrhyw ddatblygiad gael effaith ffisegol ar unrhyw adnodd archeolegol wedi'i gladdu, safleoedd neu ardaloedd dynodedig neu heb eu dynodi, sydd o bosibl â'r angen am liniariad archeolegol; gallai meysydd parcio mwy neu adeiladau newydd gael effaith weledol ar asedau hanesyddol, dynodedig a heb eu dynodi. Gallai newidiadau i adeiladau neu strwythurau hanesyddol, p'un a ydynt yn ddynodedig neu beidio, gael effaith ffisegol neu weledol y dylid ei hystyried. Gallai fod angen lliniaru effaith newid adeiladau hanesyddol yn ddefnyddiau

twristiaeth neu hamdden newydd hefyd trwy gofnodi adeiladau hanesyddol, neu waith tir archeolegol yn dibynnu ar yr adnodd archeolegol. Lle bo'n briodol, argymhellir y ceir mwy o wybodaeth am liniaru archeolegol gan Ymddiriedolaeth Archeolegol Morgannwg-Gwent Cyf. (http://www.ggat.org.uk/index_cym.html)

5.6. Cymeriad

5.6.1. Dylai cynigion twristiaeth a hamdden newydd gyd-fynd â'r cymeriad lleol a chyfrannu at gynnal ymdeimlad cryf o le. Er enghraifft, yn Arfordir Treftadaeth Morgannwg, mae'r Cyngor wedi llunio Palet Ymdeimlad o Le'r Arfordir Treftadaeth², sy'n rhoi gwybodaeth sylfaenol am yr ardal, gan gynnwys diwylliant, bioamrywiaeth, treftadaeth, y Gymraeg, chwedlau lleol a straeon. Mae hefyd yn rhoi cyngor ar sut all busnesau dangos unigrywiaeth Arfordir Treftadaeth Morgannwg i ymwelwyr a chymunedau lleol. Yn yr un modd, mewn Ardaloedd Cadwraeth mae dyletswydd statudol ar yr awdurdod lleol i sicrhau bod cymeriad ardal yn cael ei warchod a'i wella lle y bo hynny'n briodol. Felly, bydd angen i gynigion datblygu twristiaeth a hamdden newydd mewn Ardaloedd Cadwraeth ystyried Cynlluniau Rheoli a Gwerthusiad yr Ardal Gadwraeth sy'n nodi nodweddion arbennig pob ardal.

5.7. Tirwedd

5.7.1. Dylai'r effaith y bydd y datblygiad newydd yn ei chael ar y dirwedd gael ei hystyried yn gynnar yn y broses dylunio a chynnwys elfennau megis lleoliad, graddfa, cyfeiriadedd yn ogystal â'r dirwedd newydd a phresennol. Dylai cynigion geisio ategu a gwella prif elfennau'r dirwedd, gan gynnwys golygfeydd hir a manau agored. Mewn safleoedd gwledig ac arfordirol sensitif, megis ar hyd Arfordir Treftadaeth Morgannwg ac mewn Ardaloedd Tirwedd Arbennig, mae'n bwysig bod datblygiadau'n cael eu hintegreiddio'n dda i'r dirwedd. Dylid nodi y bydd angen i unrhyw ddatblygiad sy'n debygol o gael effaith ar gymeriad y dirwedd, neu'n cael effaith weledol sylweddol ar y dirwedd ehangach (drwy rinwedd ei faint, amlygrwydd neu raddau ei effaith ar yr ardal) gynnal Aseiad o'r Effaith Weledol a'r Effaith ar y Dirwedd a dylid ei baratoi yn unol â Chanllawiau'r Sefydliad Tirwedd a'r Sefydliad Rheoli ac Aseu Amgylcheddol. Ceir cyngor pellach yn CCA Dylunio yn y Dirwedd.

5.8. Ansawdd Tir Amaethyddol

5.8.1. Mae polisi cynllunio cenedlaethol yn nodi mai tir amaethyddol Gradd 1, 2 a 3a yw'r tir gorau a mwyaf hyblyg (GMH) ac y dylid ei gadw fel adnodd

² www.valeofglamorgan.gov.uk/cy/working/Rural-Communities/Our-Achievements.aspx.

cyfyngedig ar gyfer y dyfodol. Dylai tir o'r fath gael ei ddatblygu dim ond "os oes angen hollbwysig am y datblygiad, ac os nad yw tir a ddatblygwyd yn y gorffennol neu dir sydd â graddau amaethyddol is ar gael, neu os yw tir â gradd is sydd ar gael â gwerth amgylcheddol a gydnabyddir gan dirlun, bywyd gwyllt neu ddynodiad archeolegol neu hanesyddol sy'n drech na'r ystyriaethau amaethyddol." (paragraff 3.55 PCC yn cyfeirio at hyn).

- 5.8.2. Mae'n annhebygol y byddai cynigion twristiaeth a hamdden newydd effaith isel (e.e. safleoedd gwerysilla) yn arwain at sterileiddio tir amaethyddol gorau a mwyaf amlbwrpas yn barhaol. Fodd bynnag, mae'n bosibl y bydd adegau lle y bydd cynigion o'r fath yn ceisio cynnwys elfennau mwy parhaol, megis ffyrdd mynediad neu adeiladau amwynder ac ati. Petai angen seilwaith atodol o'r fath, dylai ymgeiswyr geisio amddiffyn tir gorau a mwyaf amlbwrpas drwy ddefnyddio adeiladau sy'n bodoli eisoes neu adeiladu dros dro, neu roi llwybrau mynediad dros dro.

5.9. Bioamrywiaeth

- 5.9.1. Mae Deddf Amgylchedd (Cymru) 2016 yn rhoi dyletswydd ar yr awdurdod cynllunio lleol i warchod a gwella bioamrywiaeth lle bynnag mae'n bodoli. Fodd bynnag, drwy ddylunio, gweithredu a rheoli'n sensitif a phriodol, gellir lleihau effaith negyddol cynigion datblygu, a gallant hyd yn oed wella bioamrywiaeth lleol. Mae'r Cyngor wedi paratoi CCA ar 'Bioamrywiaeth a Datblygu' sy'n rhoi canllawiau penodol ar sut fydd bioamrywiaeth ym Mro Morgannwg yn cael ei gwarchod a'i gwella drwy gydol y broses o gynllunio a datblygu. Mae'r canllawiau hyn yn helpu datblygwyr i fodloni agwedd ragweithiol y Cyngor ar gyflawni amgylchedd naturiol o safon uchel.

5.10. Ardaloedd Diogelu Mwynau (ADM)

- 5.10.1. Yn unol â'r polisi cynllunio cenedlaethol, mae'r Cyngor wedi nodi Ardaloedd Diogelu Mwynau sy'n ceisio amddiffyn adnoddau creigiau caled a thywod a graean ym Mro Morgannwg rhag sterileiddio yn y dyfodol yn sgil datblygiad parhaol.
- 5.10.2. Mae'n annhebygol y bydd y mathau o ddatblygiad twristiaeth a hamdden effaith isel fydd yn dderbyniol mewn ardaloedd gwledig yn sterileiddio dyddodion mwynau a nodwyd yn barhaol ym Mro Morgannwg. Fodd bynnag, lle y cynigir strwythurau mwy parhaol e.e. ffyrdd mynediad a gwasanaethu, dylid ystyried amddiffyn unrhyw adnoddau mwynau sy'n bresennol rhag cael eu sterileiddio'n barhaol. Caiff ADMau eu nodi ar Fap Cynigion y CDLI ac mae'r Cyngor hefyd wedi paratoi CCA o'r enw

‘Datblygu Ardaloedd Diogelu Mwynau’ sy’n rhoi rhagor o wybodaeth am gynigion sy’n effeithio ar ADM.

5.11. Llwybr Arfordir Cymru

5.11.1. Agorodd Llwybr Arfordir Cymru’n swyddogol yn 2012. Cafodd ei ddatblygu o’r awydd i adeiladu ar lwyddiant economaidd llwybrau arfordir eraill, megis Llwybr Cenedlaethol Llwybr Arfordir Sir Benfro sy’n cyfrannu’n sylweddol at yr economi ymwelwyr lleol yng Ngorllewin Cymru. Yn ogystal, ystyrir llwybrau arfordir yn fenter bwysig o ran y manteision iechyd a llesiant maent yn eu cynnig i breswylwyr ac i ymwelwyr.

5.11.2. Mae arfordir Bro Morgannwg yn rhan annatod o Lwybr Arfordir Cymru (gweler Atodiad 2) ac mae’n ymgorffori asedau amgylchedd naturiol ac adeiledig megis gwarchodfeydd natur a hen eglwysi. Ystyrir Llwybr Arfordir Cymru yn broject twristiaeth blaenllaw a all ddod â buddiannau economaidd sylweddol i gymunedau arfordirol Bro Morgannwg. Mae polisi SP11 (Twristiaeth a Hamdden) yn y CDLI yn ceisio amddiffyn a gwella asedau twristiaeth presennol megis y llwybr arfordir er lles ymwelwyr a’r gymuned leol.

6. Hawliau Datblygu a Ganiateir a Datblygiadau Twristiaeth / Hamdden

- 6.1 Bydd angen caniatâd cynllunio cyn y gellir defnyddio tir at ddibenion gweryllia mewn pabell neu fel safle carafanau, oni bai y caniateir defnydd o'r fath o dan feini prawf perthnasol Gorchymyn Datblygu Cyffredinol a Ganiateir (GDCG) (1995) (fel y'i diwygiwyd). Mae Rhan 4, Dosbarth B y GDCG yn caniatáu defnyddio'r tir dros dro fel safle gweryllfa â phebyll am hyd at gyfanswm o 28 diwrnod mewn unrhyw flwyddyn calendr (gan gynnwys gosod y pebyll a'u dymchwel). Nid yw hyn yn berthnasol os yw'r tir o fewn cwrtill adeilad neu'n safle o ddiddordeb gwyddonol arbennig.
- 6.2 Mae Rhan 5, Dosbarth A y GDCG yn caniatáu defnyddio'r tir, ac eithrio adeilad, fel safle carafanau, mewn amgylchiadau lle nad oes angen trwydded safle carafanau. Mae'r amgylchiadau hyn yn cynnwys y canlynol:
- Un garafán ar unrhyw un adeg, wedi'i lleoli ar y tir gan unigolyn sy'n teithio gyda'r garafán honno, sy'n dod â'r garafán ar y tir am hyd at ddwy noson ar y tro. Mae hyn yn berthnasol am hyd at gyfanswm o 28 diwrnod mewn 12 mis.
 - Ar safleoedd 5 erw neu fwy, gellir lleoli tair carafán ar y tir am hyd at gyfanswm o 28 diwrnod mewn 12 mis.
 - Safleoedd sy'n cael eu meddiannu a'u goruchwylio gan sefydliadau sydd wedi'u heithrio (e.e. y Clwb Carafanau, Urdd Siewmyn, Sefydliad y Geidiaid/Sgowtiaid)
 - Safleoedd sy'n cael eu cymeradwyo'n flynyddol gan sefydliad sydd wedi'i heithrio a'u meddiannu gan hyd at 5 carafán sy'n perthyn i aelodau'r sefydliad ardystiedig hwnnw.
 - Safleoedd sy'n cael eu defnyddio fel man cyfarfod sefydliadau sydd wedi'u heithrio am hyd at 5 diwrnod ar y tro.
- 6.3 Os caniateir defnyddio tir fel gweryll pebyll dan y GDCG, mae'n debygol y bydd yn dal i fod angen cael caniatâd cynllunio ar gyfer unrhyw strwythurau, arwyddion, arwynebau solet, ffyrdd newydd neu er mwyn lefelu'r tir a allai fod yn angenrheidiol cyn y gellir defnyddio'r tir.
- 6.4 Dylid nodi bod pob achos yn wahanol ac mae'r angen am gael caniatâd cynllunio yn dibynnu ar nodweddion unigryw'r defnydd o'r tir neu'r gwaith, hanes cynllunio'r safle a dehongliad o'r gyfraith. Felly argymhellir gweithredwyr neu berchenogion gweithgareddau twristiaeth a hamdden dros dro / tymhorol gysylltu â'r Cyngor yn gyntaf i gadarnhau a oes angen caniatâd cynllunio ar gyfer y gweithgaredd arfaethedig. Mae'r Cyngor yn cynnig gwasanaeth cyngor cyn ymgeisio statudol yn unol â Rheoliadau

Cynllunio Gwlad a Thref (Gwasanaethau Cyn Ymgeisio) 2016 a chodir tâl am y gwasanaeth sy'n dibynnu ar faint a graddfa'r datblygiad arfaethedig. Gellir cael rhagor o wybodaeth am y gwasanaeth hwn ar wefan y Cyngor.

- 6.5 Byddai angen Hysbysiad o Ddigwyddiad Dros Dro ar unrhyw 'weithgaredd trwyddedadwy' cysylltiedig (e.e. darparu adloniant, megis cerddoriaeth, dawnsio neu ddigwyddiadau chwaraeon dan do) ar safleoedd heb drwydded, a hynny o dan Ddeddf Trwyddedu 2003. Dylid ceisio cyngor ar weithgareddau trwyddedadwy gan Dîm Trwyddedu'r Cyngor. Yn gyffredinol, rhaid bod llai na 500 o bobl yn y digwyddiad ar unrhyw adeg (gan gynnwys staff) ac ni all bara mwy na 168 awr (7 diwrnod) gan ganiatáu o leiaf 24 awr rhwng pob digwyddiad. Bydd angen Hysbysiad o Ddigwyddiad Dros Dro ar gyfer pob digwyddiad sy'n cael ei gynnal ar yr un safle a ni all unrhyw safle gynnal mwy na 15 digwyddiad fesul blwyddyn calendr. Rhaid cyflwyno ceisiadau am Hysbysiad o Ddigwyddiad Dros Dro cyn y digwyddiad i Dîm Drwyddedu'r Cyngor a chodir tâl amdano.

7. Cynigion ar gyfer Datblygiadau Newydd sy'n Ymwneud â Thwristiaeth a Hamdden Gwledig

7.1.1. Mae Polisi MD13 y CDLI yn cyfeirio cyfleusterau hamdden a thwristiaeth newydd i fannau lle y gall datblygiad newydd gael ei integreiddio'n hawdd o fewn aneddiadau presennol, neu'r tu allan i'r aneddiadau lle y maent yn ffurfio rhan o fusnes gwledig neu gynllun arallgyfeirio ar ffermydd neu'r gwaith o addasu adeilad gwledig presennol (dan bolisi MD11). Yn y lleoliadau hyn, anogir cynigion megis llety gwely a brecwast, addasu adeiladau gwledig presennol yn lety gwyliau, gwyliau ar fferm neu safleoedd gweryslla lle'u bod yn debygol o gael effaith weledol fach iawn ar gefn gwlad ac sydd angen ychydig iawn o seilwaith ychwanegol.

7.2. Llety Gwely a Brecwast

7.2.1. Mae'r angen am ganiatâd cynllunio ar gyfer llety gwely a brecwast yn dibynnu'n bennaf ar raddfa'r cynnig. Mae'n bosibl na fydd angen cyflwyno cais cynllunio ar gyfer rhai cynigion graddfa fach os bydd y tŷ'n parhau i'w gael ei ddefnyddio fel llety preifat yn bennaf. Fodd bynnag, cynghorir i chi gysylltu ag adran gynllunio'r Cyngor am eglurhad ar y mater hwn cyn cyflwyno cais cynllunio.

7.3. Addasu Adeiladau Gwledig

7.3.1. Bydd cynigion sy'n ymwneud ag addasu adeilad gwledig presennol yn cael ei asesu'n bennaf yn erbyn Polisi MD11 y CDLI (Addasu ac Adnewyddu Adeiladau Gwledig). Mae'r Cyngor hefyd wedi llunio CCA ar y pwnc hwn sy'n rhoi cyngor pellach ar egwyddorion dylunio addasu adeiladau gwledig sensitif.

7.4. Gwersylloedd a Safleoedd Carafanau

7.4.1. Dylai cynigion ar gyfer safleoedd gweryslla neu garafanio newydd (gan gynnwys seilwaith ategol) gael eu lleoli'n anhrawiadol er mwyn lleihau'r effaith weledol ar y cefn gwlad neu'r arfordir. Hefyd dylid ystyried yr effaith ar dreftadaeth hanesyddol a diwylliannol, bioamrywiaeth ac amwynder lleol, a'r sŵn a'r traffig a grëir. Mae hefyd angen ystyried darparu gwasanaethau hanfodol megis cyfleusterau carthffosiaeth a chyflenwad dŵr. Mae Cylchlythyr 008/2018 Llywodraeth Cymru ar ddraeniau preifat, (paragraffau 2.3-2.5 yn benodol) yn nodi mai'r dybiaeth gyntaf ddylai ddarparu system draeniau budr sy'n gollwng i garthffos gyhoeddus.

7.5. Llety Preswyl i Dwristiaid

7.5.1. Mae gweithgareddau hamdden a thwristiaeth gwledig modern yn llai cyfyngedig i dymhorau penodol nag yn y gorffennol. Mae mwy o alw felly am lety hunanarlwyo, a hynny mewn adeiladau gwledig wedi'u haddasu neu adeiladau newydd, neu mewn tai gwyliau chalet / carafanau. Bydd y Cyngor yn defnyddio amodau i sicrhau bod llety preswyl i dwristiaid yng nghefn gwlad wedi'i gyfyngu fel nad yw'n cael ei ddefnyddio fel llety preswyl parhaol neu fel prif fan preswyl. Yn ogystal, bydd y Cyngor hefyd yn rhoi amod ar yr ymgeisydd a fydd yn golygu y bydd angen iddo gadw cofrestr gyfredol o ymwelwyr yn y llety gwyliau a bydd rhaid cyflwyno'r gofrestr honno i'r Cyngor ar gais.

7.6. Gweithgareddau Marchogaeth

7.6.1. Mae defnyddio tir ar gyfer gweithgareddau marchogaeth megis stablau, cysgodfannau maes, ysgolion marchogaeth, ffermydd meirch a stablau hurio wedi dod yn fwyfwy poblogaidd yng nghefn gwlad, yn arbennig ar ymylon aneddiadau. Mae angen caniatáu cynllunio ar ddatblygiadau o'r fath a chânt eu cefnogi'n gyffredinol gan eu bod yn cyfrannu at yr ystod a'r dewis o'r cyfleusterau hamdden a thwristiaeth gwledig sydd ar gynnig ac yn cyfrannu at fanteision yr economi wledig.

7.6.2. Fodd bynnag, bydd dyluniad a lleoliad cynigion ar gyfer datblygiadau masnachol / hamdden newydd neu well sy'n ymwneud â cheffylau yn cael eu hasesu yn ôl y meini prawf a nodir ym Mholisi MD 2 (Dyluniad Datblygiad Newydd). Dylai cynigion felly fod o raddfa briodol ac wedi'u dylunio i safon uchel sy'n cyfrannu'n gadarnhaol at gyd-destun a chymeriad y dirwedd naturiol gyfagos.

7.7. Gweithgareddau Hamdden / Twristiaeth Gwledig Awyr Agored

7.7.1. Mae atyniadau hamdden / twristiaeth gwledig awyr agored eraill megis parciau fferm, pysgodfeydd, ffermydd casglu ffrwythau eich hunain a pheledu paent yn enghreifftiau o ddefnyddiau y gellir eu gweithredu heb adeilad (neu gydag adeiladau presennol), ond mae'n bosibl y bydd angen caniatâd arnynt i newid defnydd y tir. Yn ogystal, dylai cynigion am newid defnydd y tir, nad yw'n cynnwys adeiladau newydd i gychwyn, ystyried a fydd angen adeiladau yn y dyfodol. Os bydd angen cyflwyno cais cynllunio cyn newid defnydd, mae'n bosibl y bydd yn cael ei asesu yn ôl yr effaith fydd yn ei chael ar y dirwedd yn uniongyrchol neu'n anuniongyrchol. Bydd y prif ystyriaethau ar gyfer y Cyngor yn cynnwys effeithiau gweledol, sŵn,

llygredd, trafnidiaeth a thraffig, parcio ceir, oriau gweithredu, goleuadau allanol, adeiladau ychwanegol a gofynion storio.

7.8. Achos Busnes ar gyfer Datblygiadau Hamdden / Twristiaeth Gwledig Newydd

- 7.8.1. Bydd angen i ymgeiswyr gyflwyno cynllun busnes neu reoli i gefnogi eu cynigion am gyfleuster hamdden / twristiaeth newydd sbon yng nghefn gwlad, mewn achosion lle y byddai effaith andwyol ar yr ardal leol pe byddai'r busnes yn methu neu'n dod i ben. Bydd y wybodaeth hon yn cael ei defnyddio i asesu dichonoldeb / cynaliadwyedd y cynnig yn y dyfodol, yn enwedig os bydd adeiladau newydd yn cael eu cynnig yn rhan o'r datblygiad.
- 7.8.2. Bydd cwmpas y wybodaeth fydd ei hangen ar y Cyngor yn dibynnu ar raddfa a natur y cynnig. Fodd bynnag, bydd y Cyngor yn gofyn i ymgeiswyr ddangos bod eu busnes yn gadarn yn ariannol a bod disgwyl iddo fod yn ddichonadwy / cynaliadwy yn economaidd yn y dyfodol (bydd angen rhagfynegiadau ar gyfer y 3-5 mlynedd ddilynol fel arfer).

7.9. Llety i Staff

- 7.9.1. Os bydd cynigion yn cynnwys darparu llety parhaol i staff ar y safle, bydd angen i ymgeisydd gyflwyno tystiolaeth i fodloni profion ariannol ac ymarferol ar gyfer y llety. Bydd y dystiolaeth yn cael ei defnyddio ar gyfer cynigion sy'n ymwneud â chynigion hamdden / twristiaeth gwledig newydd. Bydd y math o wybodaeth fydd ei angen yn cynnwys disgrifiad o'r agweddau hynny ar y dull gweithredu a rheoli'r cynnig sydd angen gweithiwr preswyl ar y safle'n barhaol, a/neu newidiadau yn amgylchiadau busnes sy'n bodoli eisoes sydd wedi arwain at yr angen am reoli'r safle'n barhaol. Bydd graddfa unrhyw lety i staff yn cael ei phennu gan ofynion y busnes yn hytrach nag anghenion unigol y perchennog neu'r meddiannydd. Nodir y manylion yn llawn yn TAN 6 - Cynllunio ar gyfer Cymunedau Gwledig Cynaliadwy.
- 7.9.2. Fel eithriad i'r polisiau cynllunio cyffredinol ynghylch datblygu preswyl yng nghefn gwlad, cyfyngir ar lety i staff drwy'r amodau cynllunio mewn perthynas â sicrhau bod meddiannydd cymwys yn byw yno, neu feddiannydd/meddianwyr sy'n gymwys am dŷ fforddiadwy os nad oes unrhyw feddianwyr cymwys mwyach.

7.10. Arallgyfeirio ar Ffermydd

- 7.10.1. Mae incwm ffermydd wedi gostwng yn sylweddol yn ddiweddar ac er mwyn helpu i gynnal y busnes fferm craidd, mae nifer o ffermwyr wedi ceisio ffyrdd newydd o greu incwm ychwanegol er mwyn cefnogi'r prif weithgareddau amaethyddol. Gall arallgyfeirio ar ffermydd gael ei ddisgrifio'n gyffredinol fel unrhyw gynnig sy'n ceisio ategu incwm ffermydd gweithredol a gall cynigion o'r fath fel arfer gael eu categorio yn dwristiaeth, gwasanaeth, chwaraeon a hamdden a defnyddiau eraill.
- 7.10.2. Ni fydd angen caniatâd cynllunio ar bob project arallgyfeirio ar ffermydd oherwydd bydd nifer ohonynt yn ymwneud ag ehangu defnydd a gweithgareddau ar y fferm yn unig. Fodd bynnag, yn gyffredinol, bydd angen caniatâd cynllunio ar brojectau sydd angen newid defnydd y tir o fod yn amaethyddol i ddefnydd arall, neu os bydd angen codi neu addasu adeiladau at ddibenion nad ydynt yn ymwneud ag amaethyddiaeth.
- 7.10.3. Bydd nifer o gynigion am arallgyfeirio ar ffermydd, megis addasu adeiladau nad ydynt yn cael eu defnyddio yn llety i dwristiaid a datblygu projectau chwaraeon a hamdden, yn cael eu cefnogi gan y Cyngor yn gyffredinol os ydynt yn cydymffurfio â'r polisiau CDLI perthnasol. Fodd bynnag, gall natur a graddfa cynigion arallgyfeirio ar ffermydd amrywio'n sylweddol ac felly bydd eu heffaith ar yr amgylchedd cyfagos yn amrywio o un datblygiad i'r llall. Felly, wrth asesu cynigion o'r fath ar gyfer arallgyfeirio ar ffermydd, mae'n hollbwysig bod amgylchedd naturiol, bioamrywiaeth a threftadaeth ddiwylliannol Bro Morgannwg yn cael eu hamddiffyn, a'u gwella lle y bo hynny'n bosibl. Bydd cynigion yr ystyrir y byddant yn cael effaith andwyol ar yr adnoddau hyn yn cael eu hatal.

7.11. Datblygiad Twristiaeth a Hamdden Gwledig Cynaliadwy Effaith Isel

- 7.11.1. Yn unol â Pholisi MD13 (Twristiaeth a Hamdden), ac eithrio arallgyfeirio ar ffermydd / busnes, neu addasu adeiladau gwledig sy'n bodoli eisoes, bydd cynigion ar gyfer datblygiadau twristiaeth neu hamdden newydd neu well yng nghefn gwlad (h.y. y tu hwnt i ffiniau aneddiadau diffiniedig) yn cael eu caniatáu os byddant yn cael eu hystyried yn natblygiadau twristiaeth effaith isel a chynaliadwy yn unig. Mae'r adran hon yn nodi'r hyn y mae'r Cyngor yn ei ddisgwyl gan ddatblygiadau o'r fath.
- 7.11.2. Mae'r PCC yn pwysleisio bod angen i ddatblygiadau twristiaeth gael eu "rheoli'n ofalus i sicrhau y gall cenedlaethau'r dyfodol barhau i'w fwynhau" (t.74 PPC yn cyfeirio at hyn). Felly mae'r CDLI yn ceisio cefnogi cynigion

am ffurfiau cynaliadwy o ddatblygu twristiaeth a hamdden gwledig, ond rhaid cydbwysu hyn gydag ystyriaethau amgylcheddol ac amwynder eraill. Mae polisïau SP11 (Twristiaeth a Hamdden) a MD 13 (Twristiaeth a Hamdden) yn ffafrio darparu cyfleusterau twristiaeth a hamdden cynaliadwy newydd neu well yn y cefn gwlad, yn benodol datblygiadau effaith isel sy'n cael yr effaith leiaf ar y tirlun a nodweddion treftadaeth bro wledig Morgannwg.

7.11.3. Diffinnir twristiaeth gynaliadwy yn Siarter Ewropeaidd ar gyfer Twristiaeth Gynaliadwy fel *“unrhyw fath o ddatblygiad, rheolaeth neu weithgaredd twristiaeth sy'n amddiffyn ac yn gwarchod adnoddau naturiol, diwylliannol a chymdeithasol yn yr hirdymor, ac yn cyfrannu'n gadarnhaol ac mewn ffordd deg at ddatblygiad economaidd a llesiant unigolion sy'n byw, yn gweithio neu'n aros yn yr ardaloedd a ddiogelir.”* Fel arfer, bydd gan gynigion twristiaeth a hamdden lefel isel a chynaliadwy y nodweddion canlynol:

- Wedi'u lleoli mewn man addas ac wedi'u cynllunio i effeithio cyn lleied â phosibl ar ddŵr, y pridd a nodweddion presennol y dirwedd.
- Yn defnyddio ffynonellau cynaliadwy o ddŵr ac ynni, ac yn gwasanaethu heb addasu'r seilwaith presennol yn sylweddol;
- O raddfa briodol ac yn addas i'w lleoliad a defnyddiau cyfagos;
- Yn gydnaws â defnyddiau tir cyfagos, ac nid ydynt yn tynnu oddi ar weithgareddau amaethyddol presennol lle y bo hynny'n berthnasol;
- Yn defnyddio seilwaith ffyrdd presennol heb yr angen am wella'r briffordd nac achosi unrhyw effeithiau andwyol ar y rhwydwaith priffyrdd presennol;
- Yn hygyrch o ran trafndiaeth gynaliadwy e.e. y trê'n, ar fws, llwybrau beicio a llwybrau cerdded;
- Angen ychydig iawn o seilwaith ategol, megis parcio;
- Yn cyfrannu'n uniongyrchol at amcanion gwarchod natur;
- Yn rhoi cyfleoedd i hyrwyddo dealltwriaeth a mwynhad ehangach o'r amgylchedd naturiol a'r dreftadaeth leol ac
- Yn cynnig manteision ehangach i'r economi leol.

7.11.4. Mae enghreifftiau o ddatblygiad twristiaeth effaith isel yn cynnwys llety i ymwelwyr ar ffurf strwythurau lled-barhaol megis iwrtiau, tipis, a phebyll cloch y gellir eu tynnu'n hawdd i effeithio ar yr ardal leol cyn lleied â phosibl. Petai angen rhywfaint o seilwaith ategol ar gynnig, megis blociau amwynder, ffefrir addasu adeiladau gwledig presennol i ddarparu cyfleusterau o'r fath.

7.11.5. Mae ffurfiau eraill ar ddatblygiadau twristiaeth a hamdden effaith isel yn cynnwys gweithgareddau hamdden anffurfiol yn yr awyr agored megis cerdded, beicio neu weithgareddau chwaraeon ar yr arfordir (e.e. beistonna a chaiacio) neu weithgareddau twristiaeth sy'n defnyddio nodweddion tir / llystyfiant cydnaws neu bresennol megis hel ffrwythau / llysiau, gweithgareddau dringo coed / rhaff ac ati. Ystyrir y mathau hyn o ddefnyddiau yn gydnaws yn gyffredinol â chymeriad gwledig Bro Morgannwg a chânt eu croesawu gan amlaf. Yn y blynyddoedd diwethaf, bu cynnydd hefyd yn nifer y digwyddiadau twristiaeth effaith isel dros dro yn yr awyr agored megis perfformiadau theatr a cherddoriaeth yn yr awyr agored ledled y Fro wledig. Caniateir y mathau hyn o ddefnyddiau dros dro dan ddarpariaethau Rhan 4 y GDCG (gweler adran 6) a gallant helpu i roi hwb i'r fasnach dwristiaeth leol yn y Fro wledig.

7.12. Datblygu o fewn Arfordir Treftadaeth Morgannwg

7.12.1. Dynodwyd Arfordir Treftadaeth Morgannwg gan y cyn Gomisiwn Cefn Gwlad yn 1972 ac mae'n ymestyn dros 23km o arfordir ym Mro Morgannwg rhwng Sain Tathan yn y dwyrain ac Aberogwr yn y dwyrain (Gweler Atodiad 2). Dynodwyd Arfordir Treftadaeth Morgannwg nid yn unig am resymau amgylchedd hanesyddol ac archeolegol ond hefyd i sicrhau bod nodweddion amgylcheddol arbennig y rhan hon o'r arfordir heb ei datblygu yn cael eu rheoli a'u diogelu'n iawn. Adleisir yr agwedd hon yn y PCC (Paragraff 6.5.12 yn cyfeirio at hyn) ac yn y CDLI Mabwysiedig (Polisi MG 27 yn cyfeirio at hyn).

7.12.2. Er gwaethaf yr uchod, mae'r Cyngor yn cydnabod bod Arfordir Treftadaeth Morgannwg yn atyniad pwysig i ymwelwyr hefyd a bod cyrchfannau poblogaidd eisoes yn Aberogwr, Bae Dwnrhefn, Trwyn yr As a Chwm Colhuw sy'n bwysig o ran gweithgarwch hamdden. Mae Polisi MG27 (Arfordir Treftadaeth Morgannwg) felly'n caniatáu datblygiad sy'n hanfodol ar gyfer gweithgareddau hamdden anffurfiol (e.e. llwybrau cerdded, canolfannau dehongli, cyfleusterau llogi offer) a thwristiaeth effaith isel na fyddai'n peryglu rhinweddau amgylcheddol cynhenid na threftadaeth Arfordir Treftadaeth Morgannwg. Gallai enghreifftiau o ddefnyddiau twristiaeth effaith isel gynnwys gweryllloedd, llety glampio (megis iwrtau, tipis a phebyll cloch), digwyddiadau cerddoriaeth awyr agored dros dro, gwyliau bwyd a diod a ffeiriau crefft sy'n aml yn dymhorol ac ar raddfa fach, ond yn gallu dod â buddiannau economaidd sylweddol i'r ardal leol.

7.13. Seilwaith Ategol

7.13.1. Pan fo'n bosibl, dylai cyfleusterau / datblygiadau twristiaeth newydd geisio defnyddio adeiladau a strwythurau presennol i gychwyn ar gyfer cyfleusterau newydd megis blociau amwynder (cawodydd, toiledau, cegin/ardal fwyta ac ati). Bydd angen i gynigion ar gyfer addasu adeiladau gwledig yn ddefnyddiau eraill gydymffurfio â Pholisi MD11 y CDLI a'r CCA ar gyfer Addasu ac Adnewyddu Adeiladau Gwledig, ynghyd â pholisïau / CCAau perthnasol eraill, megis y rhai sy'n ymwneud â threfniadau mynediad a darpariaeth parcio, effaith ar gynefinoedd neu rywogaethau a ddiogelir ac ati.

7.13.2. Dylai unrhyw seilwaith ategol newydd fod y lleiaf posibl ac yn hanfodol er mwyn gweithredu'r cynnig. Os bydd angen seilwaith ategol newydd, dylid ystyried lleoliad, graddfa a chynllun unrhyw gyfleuster o'r fath yn ofalus er mwyn sicrhau yr effeithir cyn lleied â phosibl ar y dirwedd, yr amgylchedd ac ar yr olygfa. Dylai seilwaith ategol arall, megis ffyrdd neu lwybrau mynediad, parcio ceir, cyfleusterau ac offer draeniau, cyflenwadau trydan a dŵr, gael eu hintegreiddio mewn modd sensitif i'r dirwedd hefyd. Dylai nodweddion ategol megis tyllau tân, ardaloedd barbeciw ac ati gael eu cynnwys yn y cynllun cyffredinol a dylid cyfeirio atynt ar gynlluniau'r safle ar adeg cyflwyno'r cais cynllunio. Mae'r Cyngor yn annog defnydd a rheolaeth cynaliadwy o adnoddau naturiol megis ailgylchu dŵr glaw ac ynni adnewyddadwy sy'n gallu helpu i leihau effeithiau seilwaith newydd ar y safle.

7.14. Hysbysebu

7.14.1. Wrth ystyried defnyddio arwyddion neu hysbysebion, dylid sicrhau eu bod yn cael eu cynllunio a'u lleoli mewn modd sy'n osgoi effeithiau andwyol ar yr ardal gyfagos ac er mwyn sicrhau nad yw sawl arwydd sy'n dderbyniol yn unigol yn difetha ymddangosiad yr ardal wledig.

7.15. Diogelwch

7.15.1. Mae'n bwysig bod unrhyw adeiladau newydd yn cael eu dylunio i fod yn ddiogel, mae hyn yn benodol o bwysig mewn llawer o leoliadau twristiaid gan ei bod yn bosibl eu bod yn lleoliadau ynysig neu agored i niwed nad ydynt yn cael eu goruchwyllo'n dda iawn. Yn ogystal ag ystyried lleihau trosedd trwy gynllun dylid ystyried sut i ddatblygu gweithgareddau er mwyn cynyddu defnydd dilys o ardaloedd at ddibenion twristiaeth a hamdden a sut y gallai hyn gynyddu lefelau gwyliadwriaeth a

gwarchodaeth alluog. Gellir cael cyngor gan Swyddog Lleihau Trosedd
trwy Gynllun yr Heddlu neu gan Ddiogelu drwy Ddylunio

8. Diogelu Cyfleusterau Hamdden a Thwristiaeth Presennol

- 8.1. Mae cyfleusterau hamdden a thwristiaeth yn lleoedd sy'n denu preswylwyr neu ymwelwyr i'r ardal at ddibenion hamdden a gallant gynnwys gwestai neu lety i dwristiaid, amgueddfeydd, lleoliadau chwaraeon dan do neu awyr agored, gweithgareddau awyr agored, ysgolion marchogaeth, parciau gwledig a ffermydd, parciau thema a gofod arddangos / digwyddiadau. Fodd bynnag, nid yw'r rhestr hon yn hollgynhwysol ac mae nifer o gyfleusterau eraill a allai gael eu cynnwys yn y diffiniad hwn.
- 8.2. Mewn ardaloedd dinesig yn ogystal â gwledig, mae datblygiadau sy'n gysylltiedig â thwristiaeth yn elfen allweddol o ddarparu ar gyfer economi leol a chenedlaethol iach ac amrywiol. Yn ogystal, gall gyfrannu at y gwaith o ddarparu a chynnal cyfleusterau hamdden ar gyfer cymunedau lleol. O ystyried hyn, mae'r CDLI yn ceisio gwella cyfleusterau hamdden a thwristiaeth presennol a gwrthwynebu cynigion a allai arwain at eu colli. Os bydd cynnig yn cynnwys colli cyfleuster hamdden neu dwristiaeth presennol, yn ôl Polisi MD13 (Twristiaeth a Hamdden), rhaid i ymgeiswyr ddangos bod naill ai diffyg galw yn y farchnad neu nad yw'r busnes hwnnw'n ddichonadwy'n ariannol. Dylid gwneud hyn ar ffurf datganiad marchnata a chynnwys y wybodaeth ganlynol:
- Prisiad annibynnol;
 - Deunyddiau ac ymatebion i farchnata gwerthu;
 - Cyfrifon;
 - Faint o bobl sydd wedi talu i aros yn y llety a'r gyfradd a lwyddwyd i'w chael ar gyfer ystafell (lle y bo'n berthnasol);
 - Cynlluniau busnes;
 - Cynllun Marchnata, amserlen a llyfrynnau;
 - Cynlluniau ac amserlen buddsoddi;
 - Manylion cynlluniau i uwchraddio/ail-leoli a'r costau'n llawn.
- 8.3. Dylid cynnal marchnata priodol am gyfnod o amser rhesymol cyn yr ystyrir cais cynllunio am newid defnydd neu ail-ddatblygu cyfleuster hamdden / twristiaeth sy'n bodoli eisoes. Mae'r Cyngor yn ystyried bod 12 mis yn gyfnod addas, a chynghorir ymgeiswyr i gyflwyno eu cais cynllunio o fewn 3 mis ar ôl cynnal yr ymarfer marchnata er mwyn osgoi hen dystiolaeth.

9. Gwybodaeth bellach a Chyngor

- 9.1. Gellir ceisio cyngor pellach ar bob agwedd ar y canllawiau hyn gan yr Adran Gynllunio. Cyn cyflwyno cais cynllunio'n swyddogol, mae'r Cyngor yn annog ymgeiswyr i ddefnyddio gwasanaethau cyn cais y Cyngor a allai arbed gwaith, costau ac oedi diangen yn sgil trafodaethau. Gellir dod o hyd i wybodaeth bellach am wasanaethau cynghori cyn cais y Cyngor ar wefan y Cyngor, sef www.valeofglamorgan.gov.uk/cy/Index.aspx

Rheoli Datblygu

Swyddfa'r Doc

Dociau'r Barri

Y Barri

CF63 4RT

Ffôn: 01446 704681

E-bost: planning@valeofglamorgan.gov.uk

- 9.2. Gallai cynigion ar gyfer datblygiadau sy'n ymwneud â thwristiaeth neu hamdden elwa ar gysylltu â thîm Twristiaeth y Cyngor a/ neu'r tîm Cymunedau Gwledig Creadigol hefyd, sy'n gweithio gyda chymunedau a busnesau i ddatblygu projectau a syniadau arloesol sy'n creu manteision cymdeithasol ac economaidd hirdymor yn y Fro wledig.

Tîm Twristiaeth

Swyddfa Dwristiaeth

Canolfan Croeso Ynys y Barri

Y Promenâd

Y Triongl

Y Barri

CF62 5TQ

Ffôn: 01446 704867

E-bost: tourism@valeofglamorgan.gov.uk

Cymunedau Gwledig Creadigol

Hen Neuadd y Bont-faen

Y Bont-faen

CF71 7AH

Ffôn: 01446 704750

E-bost: create@valeofglamorgan.gov.uk

Swyddog Lleihau Trosedd trwy Gynllun

Heddlu De Cymru

Heddlu Plismona Tiriogaethol

Pencadlys Heddlu De Cymru

Ffôn: 01656 655555 Est: 29251

Jon.Brown@south-wales.pnn.police.uk

10. Atodiadau

10.1. Atodiad 1 – Crynodeb o Ganlyniadau Arolwg Twristiaeth STEAM Bro Morgannwg 2016

Nodwch fod Arolwg Twristiaeth yw STEAM cael ei ddiweddarau'n flynyddol. Gellir gweld y ffigurau diweddaraf trwy ddefnyddio'r ddolen ganlynol: <https://www.visitthevale.com/cy/How-to-find-us/Trade-News/STEAM.aspx>



STEAM SUMMARY 2016 VALE OF GLAMORGAN COUNCIL

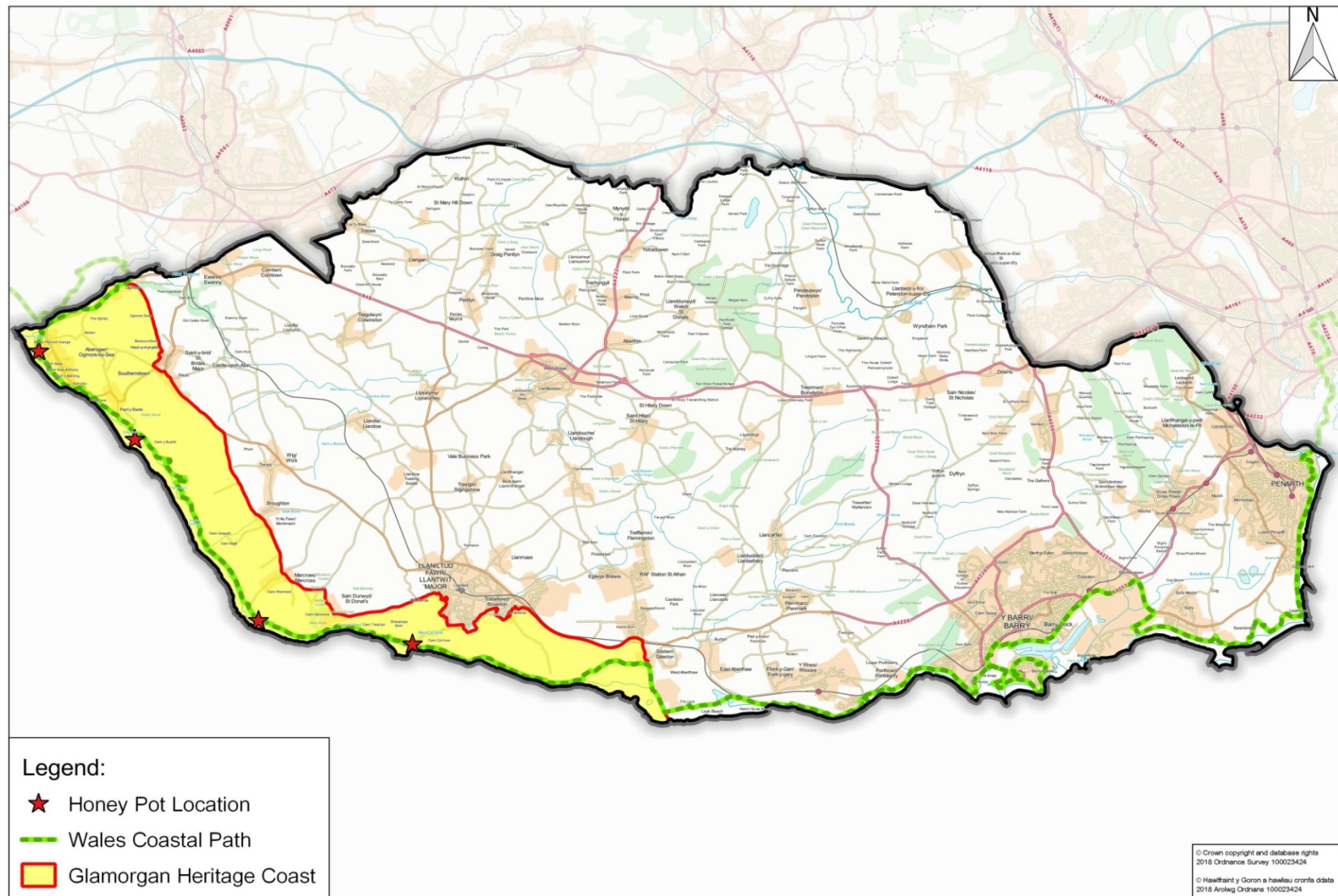
Total economic impact of tourism £M	221.60
% change on 2015 (£'s 2016)	-0.5%

Total visitor days (Millions)	5.40
% change on 2015	0.0%
Staying visitor days (Millions)	2.02
% change on 2015	-0.8%

Total visitor numbers (Millions)	3.97
% change on 2015	0.2%
Number of staying visitors (Millions)	0.59
% change on 2015	-1.3%
Number of day visitors (Millions)	3.38
% change on 2015	0.5%

Number of FTE jobs supported by tourism spend	2,946
% change on 2015	0.0%

10.2. Atodiad 2: Map yn dangos Llwybr Arfordir Cymru, Arfordir Treftadaeth Morgannwg a Chyrchfannau Poblogaidd



10.3. Atodiad 3: Enghreifftiau o Ddatblygiadau Hamdden a Thwristiaeth ym Mro Morgannwg



Enw'r Safle: West Farm, Southerndown Cais Cynllunio Cyf: 2009/01364/FUL

Datblygiad: Newid defnydd o fwyty siop de i fwyty aml-ddefnydd, dangos ffilmiau, cyfleusterau cyfarfodydd, arddangosfeydd a llety gwyliau

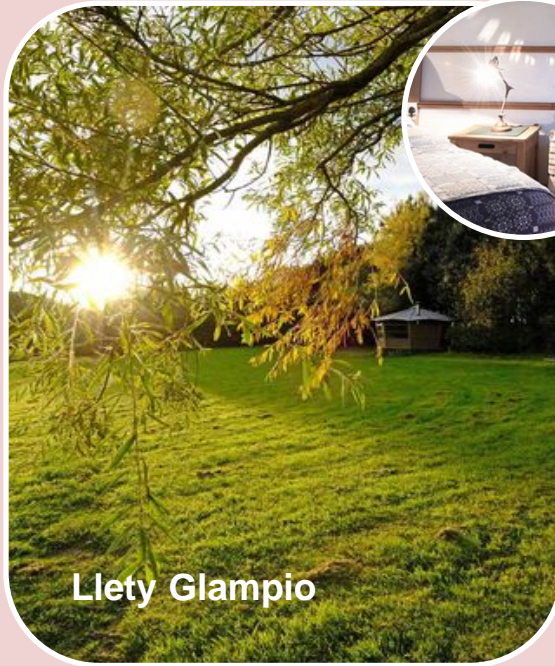
Roedd y cais hwn am newid defnydd hen ysgubor o ystafell de / bwyty i ddefnyddiau cymysg, gan gynnwys, ystafell de/bwyty, cyfleuster chwarae/sinema, ystafell gyfarfod a gofod arddangosfeydd, gydag uned ar wahân ar gyfer llety gwyliau. Cafodd y gymysgedd o ddefnyddiau 'digwyddiadau' eu lleoli ar lawr gwaelod yr adeilad ac ar ochr chwith y llawr cyntaf, gyda'r uned llety gwyliau gerllaw ar ochr dde'r llawr cyntaf. Roedd gan y llety gwyliau ardal fyw, ystafell ymolchi a dwy ystafell wely.

Nid oedd y gymysgedd arfaethedig o gyfleusterau masnachol ar gael unrhyw le arall a oedd cyfagos i bentrefi gwledig gerllaw, ac ystyriwyd bod y cais yn cynrychioli defnydd buddiol a fyddai wedi cael effaith gadarnhaol ar dwristiaeth yn yr ardal leol ac ar yr economi wledig ehangach. Roedd hefyd yn bodloni polisiâu cynllunio lleol a chenedlaethol mewn perthynas â helpu i greu cymunedau cynaliadwy drwy ddarparu ystod o wasanaethau lleol i breswylwyr yn agos at eu cartrefi.

Yn yr un modd, roedd yr uned llety gwyliau yn cynrychioli cyfleuster twristiaeth a fyddai'n helpu'r economi wledig a gallai naill ai weithredu fel uned y gellir ei rhentu neu fel llety atodol i gwsmeriaid sy'n defnyddio cyfleusterau masnachol eraill yn yr adeilad. Roedd synergedd clir rhwng y ddwy uned ac ystyriwyd y byddai'r llety gwyliau'n ychwanegu at apêl yr ystafell de/bwyty/ystafell digwyddiadau.

Yn yr achos hwn, nid oedd y datblygiad yn cynnwys unrhyw addasiadau allanol i'r adeilad ac nid oedd angen creu cwrtil na manau parcio mawr. Nid oedd y newid, felly, yn effeithio'n andwyol ar gymeriad yr adeilad nac ar rinweddau amgylcheddol Arfordir Treftadaeth Morgannwg.

Oherwydd ei leoliad gwledig, ystyriwyd y bydd angen rhywfaint o fannau parcio ar y safle i gefnogi ei swyddogaethau amldefnydd gan y byddai rhai ymwelwyr yn gyrru i'r safle. Fodd bynnag, roedd gan y safle ardal barcio eisoes a oedd modd ei defnyddio i wasanaethu'r datblygiad arfaethedig.



Y tu fewn
i'r
cabanau

Llety Glampio

Enw'r Safle: Tresilian Wood, Sain Dunwyd Cais Cynllunio Cyf: 2014/01441/FUL

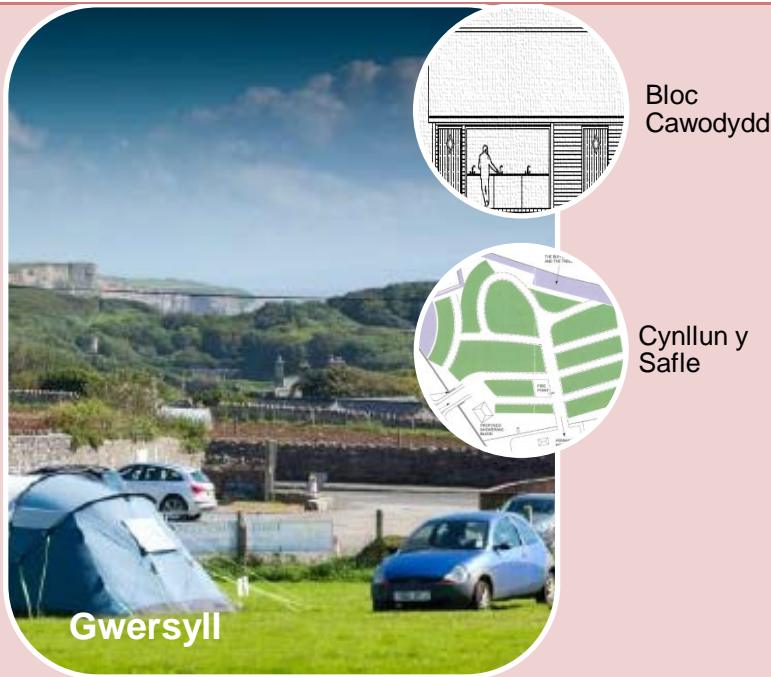
Datblygiad: Cynnig am bum llety gwyliau ac uwchraddio maes gweryslla i gynnwys estyn y dderbynfa bresennol i ddarparu cyfleusterau pum seren a dau doiled ac unedau cawodydd.

Roedd y cais hwn am newid defnydd y safle ym maes gweryslla. Roedd y cynnig yn cynnwys 5 gwesty gwyliau; chwe 'Chaban' a maes gweryslla yn ogystal â dau doiled newydd a blociau cawodydd, ac estyniad i'r adeilad derbynfa a chawodydd/toiledau presennol. Roedd yr adeilad estynedig hefyd yn cynnwys darpariaeth ar gyfer gweithdy canolog a storfa ar gyfer y 'Cabanau' pan nad ydynt yn cael eu defnyddio.

Strwythurau dros dro yw'r 'Cabanau' y gellir eu codi o fewn ychydig oriau. Maent wedi'u gwneud o bren a ffrâm fetel mewn siâp octagon. Mae adeiladau'r llety ychydig yn fwy na'r 'Cabanau', ond cawsant eu hadeiladu'n bwrpasol i wneud y mwyaf o'r gofod llawr a darparu llety hunan-gynhaliol. Mae'r llety wedi'u gwneud o bren ac maent wedi'u cynnal gan pyst yn sefyll ar 11 pad o goncrit crwn, a gafodd eu cloddio â llaw ar gyfer pob un lleoliad.

Er bod y cynnig ar gyfer llety pren a 'Chabanau' yn hytrach na charafanau a chalets, maent yn debyg iawn mewn natur ac mewn egwyddor i'r mathau hynny o lety y gellir eu gweld gan amlaf ar feysydd gweryslla. Mae PCC yn pwysleisio pwysigrwydd twristiaeth wrth helpu'r economi leol ac yn nodi'n benodol bod datblygiadau sy'n gysylltiedig â thwristiaeth mewn ardaloedd gwledig yn elfen hanfodol o ddarparu economi genedlaethol a lleol iach ac amrywiol. Mae'n nodi y gallant gyfrannu at ddarparu a rheoli cyfleusterau ar gyfer cymunedau lleol, ond yn cydnabod y dylai natur a graddfa datblygiad gydfynd â'r amgylchedd lleol ac anghenion ymwelwyr a'r gymuned leol. O ystyried pwysigrwydd datblygu economi twristiaeth leol yn y Fro, mae'n hollbwysig annog defnyddiau megis y cynnig hwn mewn lleoliadau addas. Yn y cyd-destun hwn, roedd y datblygiad yn cynrychioli'r math o ddatblygiad sy'n cael ei annog gan PPC, a fyddai'n fuddiol i'r economi wledig ac yn helpu amcanion y polisi strategol yn y CDLI.

Roedd y cynnig yn effeithio ar sawl coeden yr oedd yn rhaid eu cwmpo er mwyn lleoli'r llety. Fodd bynnag, cafodd hyn ei ystyried yn amlwg mewn adroddiad tyfwyr coed a gyflwynwyd ynghyd â'r cais. Yn yr achos hwn yn benodol, roedd y coed a'u cwmpwyd er mwyn gwneud lle i'r llety a'r maes parcio yn goed bach neu rai oedd yn methu, ac ni fyddai effaith ehangach ar amwynder gweledol y safle.



Enw'r Safle: Three Gwersyll Golden Cups, Southerndown

Cais Cynllunio Cyf: 2013/00552/FUL

Datblygiad: Newid defnydd o dir amaethyddol i wersyll

Nod y datblygiad arfaethedig ar dir y tu cefn i dafarn Three Golden Cups oedd cael caniatâd cynllunio am wersyll â 40 llain, bloc cawodydd parhaol a mynedfa newydd i gerbydau ar y gweryll arfaethedig. Roedd y cais yn ceisio amrywio'r busnes a gwneud y mwyaf o'r tir o ran y dafarn. Cyflwynwyd y cais yn dilyn project treialu a drefnwyd gan Dîm Cymunedau Gwledig Creadigol y Cyngor, a nododd chwe safle ar Arfordir Treftadaeth Morgannwg a fyddai'n elwa ar gael gweryll i hyrwyddo twristiaeth yn yr ardal leol.

Gan fod Arfordir Treftadaeth Morgannwg yn cael ei ystyried yn ased hanfodol i hyrwyddo Bro Morgannwg fel cyrchfan i dwristiaid, penderfynwyd y dylid defnyddio lleoliad sy'n gwneud y mwyaf o'r cyfraniad y mae Arfordir Treftadaeth Morgannwg yn ei wneud at yr economi twristiaeth leol wrth warchod ei gymeriad a'i ymddangosiad cyffredinol. Aseswyd y cynnig felly ar sail ei effaith ar yr olygfa, yr effaith ar amwynder cyfagos, diogelwch priffordd a'r manteision twristiaeth posibl.

Cafodd effeithiau gweledol y cynnig eu lliniaru gan fod y safle wedi'i lleoli mewn ardal sydd wedi'i chysgodi'n dda a oedd yn cyfyngu ar olygfeydd y cyhoedd i'r gweryll arfaethedig. Roedd topograffeg y safle, adeiladau presennol, wal ffin, natur lefel isel y datblygiad a chynllun sensitif y bloc cawodydd oll wedi cyfrannu at leihau effeithiau gweledol y cynnig cymaint â phosibl. Yn ogystal, roedd y datblygiad wedi'i lleoli yn agos iawn at ardal adeiledig Southerndown ac fe'i hystyriwyd yn lleoliad teg am wersyll oherwydd ei agosrwydd at lwybrau mynediad presennol at y traeth gerllaw. Cyflwynodd yr ymgeisydd Reolau'r Gwersyll a'r Strwythur Rheoli yn nodi sut fyddai'r safle yn cael ei gynnal ac roedd yn cynnwys ardaloedd clustogi rhwng y pebyll a'r eiddo cyfagos er mwyn amddiffyn yr amwynder preswyl.

Ystyriwyd bod y gweryll yn cefnogi amcanion Strategaeth Datblygu Lleol Gwledig y Cyngor yn rhagweithiol drwy annog a gwella mynediad i'r Fro wledig, a chryfhau'r stoc o lety i dwristiaid sydd ar gael i ymwelwyr. Ystyriwyd felly y byddai'r cynnig yn fuddiol iawn i'r economi dwristiaeth leol a ledled y Fro. Yn gyffredinol, cymeradwywyd y cynnig oherwydd fe'i hystyriwyd yn fath o dwristiaeth effaith isel ac y byddai'n fuddiol i'r economi dwristiaeth leol, yn enwedig Arfordir Treftadaeth Morgannwg.



**Canolfan Achub
Bywyd Beistonna**

Defnyddiau
Dylunio
Sensitif

Wedi'i
adeiladu yn
y dirwedd

**Enw'r Safle: Canolfan Achub Bywyd
Beistonna Pen-y-bont, Aberogwr**

Cais Cynllunio Cyf: 2012/00464/FUL

**Datblygiad: Dymchwel y Ganolfan Achub Bywydau wrth Syrffio bresennol a chodi Canolfan
Achub Bywyd Beistonna newydd yn ei lle.**

Roedd y cais i ddymchwel y Ganolfan Achub Bywyd Beistonna bresennol a chodi canolfan achub bywydau newydd yn ei lle. Byddai'r adeilad arfaethedig yn darparu cyfleuster amlywyrpas a fyddai'n cael ei rannu gan y gymuned leol, yr heddlu, gwylwyr y glannau, adrannau RNLI Achub Bywyd Beistonna Cymru ac yn cynnig adeilad addas/gweithredol i addysgu achubwyr bywydau ifanc ac ymwelwyr.

Cydnabuwyd nad oedd yr adeilad oedd yn bodoli eisoes yn addas at y diben mwyach ac na fyddai unrhyw waith o gynnal yr adeilad na'i ehangu yn ddichonadwy'n economaidd. Yn ogystal, cydnabuwyd y byddai adeilad pwrpasol newydd yn caniatáu ar gyfer anghenion storio angenrheidiol y clwb a thrwy ail-leoli'r adeilad, byddai hynny'n hwyluso mynediad uniongyrchol i'r llithrfa newydd i'r traeth.

Gan y byddai'r adeilad yn amlwg o nifer o safbwyntiau cyhoeddus ac o fewn Arfordir Treftadaeth Morgannwg, roedd angen ystyried lleoliad, dyluniad ac ymddangosiad cyffredinol yr adeilad yn fanwl mewn perthynas â chyd-destun uniongyrchol ac ehangach yr adeilad. O ran dyluniad, roedd crynhoad, ffurf a manylion arfaethedig yr adeilad yn adlewyrchu natur morol yr adeilad a'r ffaith bod lleoliad yr adeilad yn agored iawn i elfennau'r môr a'r tywydd. Cydnabuwyd mai ffurf y to fyddai rhan amlycaf yr adeilad. Fodd bynnag, roedd y to "crom dwbl" yn lleihau uchder y bondo ar y wedd gefn ac yn 'lleddfu' ymddangosiad y talcenni. O ran defnydd y gorffeniadau, ystyriwyd defnyddio maen nadd lleol oherwydd ei fod yn adlewyrchu'r defnyddiau sydd ar gael yn yr ardal leol.

Yr agwedd gyffredinol ar dirlunio yn y cais hwn oedd cynnal cymeriad y dirwedd naturiol oedd yn bodoli eisoes. Nid bwriad y byndiau tywod a phorfa a gyflwynwyd o amgylch y meysydd parcio oedd sgrinio'r datblygiad, ond gweithredu fel newid naturiol rhwng yr adeilad a chynefin naturiol tonnog glaswelltir y tywynnau.

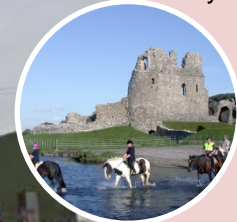
Drwy'r datrysiadau cynllunio penodol hyn cafodd y cynnig ei ystyried yn ffurf addas o ddatblygiad a chafodd ganiatâd cynllunio.



Canolfan Marchogaeth a Merlota



Gweithgareddau
Marchogaeth
Ceffylau



Merlota

Enw'r Safle: Tir gyferbyn â Fferm Cwrt Newydd, Sant-y-brid **Cais Cynllunio Cyf: 2009/01118/FUL**

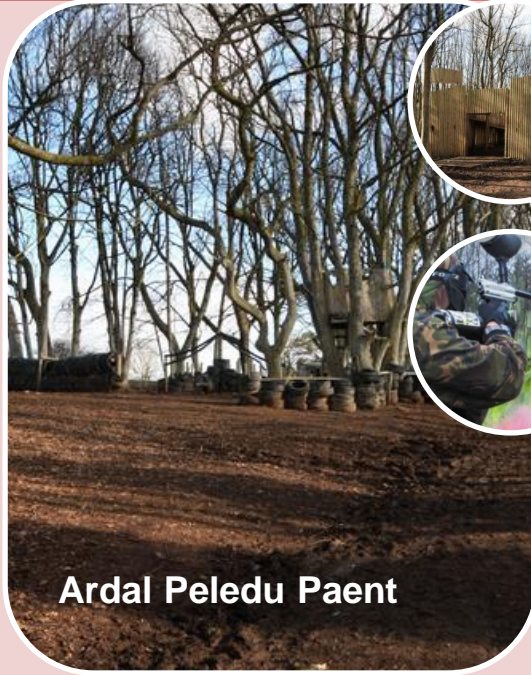
Datblygiad: Newid defnydd y tir a'r ysgubor yn ganolfan marchogaeth a merlota

Roedd y cais yn cynnig rheoleiddio newid defnydd y tir yn ysgol marchogaeth a chanolfan merlota. Roedd datganiad ategol yr ymgeisydd yn nodi bod y tir wedi cael ei ddefnyddio'n answyddogol ar gyfer gwersi marchogaeth ers 10989, ond yn fyw swyddogol fel canolfan marchogaeth a merlota ers 1999. Roedd y cynnig yn ymwneud â defnydd yr ysgol farchogaeth, yr ysgubor a'r maes parcio presennol ac nid oedd yn cynnwys unrhyw ddatblygiad gweithredol newydd.

Er nad oedd y cynnig yn cynnwys unrhyw ddatblygiad gweithredol ychwanegol y tu hwnt i hynny, a oedd eisoes wedi'i gymeradwyo mewn ceisiadau cynllunio blaenorol, mae'n dal yn wir y gallai cynnig masnachol o'r natur hon arwain at ddefnydd mwy dwys na datblygiad domestig sy'n ymwneud â cheffylau, a chael mwy o effaith weledol yn sgil addurniadau ceffylau, symudiadau cerbydau ychwanegol ac ati.

Fodd bynnag, yn yr achos hwn, ni ystyriwyd y bydd y cynnig yn effeithio ar gymeriad yr ardal mewn modd annerbyniol. Mae'r ysgol farchogaeth wedi bod yn gweithredu am sawl blwyddyn heb ddefnyddio arwyddion sy'n ymwthiol yn weledol nac unrhyw addurniadau masnachol cysylltiedig eraill, ac mae defnydd o'r maes parcio yn eithaf cyfyngedig o ystyried pa mor anaml y caiff ei ddefnyddio drwy gydol yr wythnos ac o ystyried bod ymwelwyr wedi'u gwasgaru dros y penwythnosau.

O ran y CDLI mabwysiedig, byddai cynigion o'r math hwn gan amlaf yn cael eu hystyried dan bolisiâu SP11 – Twristiaeth a Hamdden, MG29 - Cyfleusterau Hamdden a Thwristiaeth a MD13 – Twristiaeth a Hamdden. Dylid ystyried Polisi MD17 Busnes Gwledig hefyd lle y bo'r datblygiad arfaethedig yn ymwneud â defnydd amaethyddol presennol sydd am arallgyfeirio ei weithrediadau.



Ardal Peledu Paent



**Strwythurau
Dro Dro**



**Ystod o
Weithgareddau
Antur Awyr
Agored**

Enw'r Safle: Beech Clump, Y Bont-faen

Cais Cynllunio Cyf: 1991/00406/FUL

Datblygiad: Newid defnydd ar gyfer gemau hyfforddi antur / parc peledu paent

Er bod y datblygiad hwn dan fframwaith polisi cynllunio gwahanol, mae wedi parhau i fod yn fusnes llwyddiannus ac yn enghraifft da o dwristiaeth effaith isel yn y Fro Wledig.

Mae'r datblygiad yn gysylltiedig â choetir ar fryn yn wynebu tua'r de, ac wedi'i ffinio gan ddolydd amaethyddol. Roedd y coetir yn rhan o dirwedd ddeniadol yn yr ardal wledig ac wedi'i ffinio gan Thaw Valley a oedd wedi'i ddylunio yn ardal o Bwysigrwydd Tirwedd Uchel yng Nghynllun Lleol Bro Wledig drafft ar yr adeg honno. Fodd bynnag, roedd y datblygiad arfaethedig wedi'i leol i fwrdd o'r coed â'r gwerth uchaf ar y safle, a oedd wedi'u hamddiffyn gan Orchymyn Diogelu Coed (GDC) i gynnal ansawdd a gwerth amwynder y GDC.

Roedd y cynnig gan fwyaf yn defnyddio strwythurau dros dro drwy gydol y datblygiad i greu gwrthgloddiau a rhwystrau ar gyfer y gweithgaredd pledu paent arfaethedig. Er y cynigiwyd castell o bren fel strwythur parhaol, roedd o raddfa ddigon bach ac wedi'i gysgodi'n dda gan y coetir o amgylch, a oedd yn cyfyngu ar ei amlygrwydd o fewn y dirwedd gyfagos.

Gosodwyd nifer o amodau cynllunio ar y datblygiad i sicrhau bod y cynnig yn parchu ei leoliad sensitif, megis dim gwersylla dros nos, angen cael caniatâd ysgrifenedig gan yr Awdurdod Cynllunio Lleol i wneud gwaith ychwanegol i goed, cyfyngu ar amseroedd y gellir cyflawni'r gweithgareddau ar y safle rhwng 10.00am a 7.00pm a gosod cyfyngiadau ar nifer y bobl a allai ddod i'r safle ar unrhyw un adeg i sicrhau nad oedd unrhyw effaith andwyol ar yr amwynder lleol.

Er bod y polisi cynllunio wedi newid yn sylweddol ers cymeradwyo'r datblygiad, byddai'r prif ystyriaethau sy'n ymwneud â'r effaith ar y lleoliad a'r amwynder lleol yn dal i fod yn berthnasol dan bolisiau yn y CDLI mabwysiedig (e.e. polisiau SP11 Twristiaeth a Hamdden, MG17 - Ardaloedd Tirwedd Arbennig, MD1 – Lleoliad Datblygiad Newydd, MD2 – Cynllun Datblygiad Newydd, MD13 – Twristiaeth a Hamdden a MD17 – Busnesau Lleol).



Priodasau Sifil a Phriodasau

Ychydig iawn o newidiadau i ysguboriau sy'n bodoli eisoes

Lleoliad effaith isel

**Enw'r Safle: Pentref Canoloesol Cais Cynllunio Cyf: 2016/01330/REG3
Cosmeston**

Datblygiad: Newid defnydd dau adeilad ysgubor, sy'n rhan o Bentref Canoloesol Cosmeston, i ganiatáu priodasau sifil a digwyddiadau priodi.

Roedd y cais hwn am newid defnydd dwy ysgubor ganoloesol ym Mhentref Canoloesol / Parc Gwledig Cosmeston (a elwir yn Ysgubor Ddegwm ac Ysgubor y Beili) er mwyn cynnal priodasau sifil.

Roedd y datblygiad arfaethedig yn nodi mai un briodas yn unig fyddai'n cael ei chynnal ar unrhyw un adeg, er y byddai'r ddwy ysgubor wedi'u trwyddedu i wneud hynny. Rhagwelwyd felly y byddai'r safle'n cynnal tua 10 priodas sifil y flwyddyn. Er y gellir defnyddio'r lleoliad 7 diwrnod yr wythnos, rhagwelwyd y byddai'r mwyafrif o briodasau sifil yn cael eu cynnal rhwng dydd Gwener a dydd Sul, a hynny rhwng 9am a 5pm, heb gynnal yr un briodas ar wyl y banc. Roedd y cais yn nodi y byddai'r gwaith o drefnu unrhyw briodas sifil yn cael ei reoli gan staff y Gwasanaethau Cefn Gwlad, gyda thrwyddedau priodol a thelerau ac amodau perthnasol yn cael eu gweithredu i reoli sŵn, parcio ac ati.

Ystyriwyd y byddai cyfyngu ar y defnydd o'r ysguboriau ar gyfer priodasau sifil yn ategu'r cyfleusterau presennol, oedd yn cael eu defnyddio fel cyfleuster treftadaeth, yn ogystal â'u gwella. Nodwyd hefyd y byddai'r defnydd arfaethedig yn helpu i gynnal dichonolrwydd y parc gwledig yn y dyfodol, ac felly'n diogelu'r cyfleuster hamdden presennol.

Nid oedd y cynnig yn cynnwys unrhyw waith i'r ysguboriau presennol nac unrhyw barcio ychwanegol ar y safle. Fodd bynnag, roedd y cynnig yn cynnwys ychydig o waith newydd i fynedfa bresennol er mwyn galluogi mynediad i gerbydau brys a mynediad anabl i'r lleoliad yn ogystal â gwasanaethu'r adeilad yn ôl yr angen. Roedd gwaith o'r fath yn cynrychioli datblygiad newydd yn y dirwedd wledig, ond ystyriwyd y cais yn ddigon bach o gymharu â graddfa ehangach y Parc Gwledig a'i gyfleusterau cyffredinol. Daethpwyd i'r casgliad felly na fyddai'r cynnig yn cael unrhyw effaith andwyol ar gymeriad ac ymddangosiad yr ardal gyfagos nac ar ardaloedd ehangach y Parc Gwledig heb eu datblygu.

Ystyriwyd y posibilrwydd o fwy o draffig yn sgil y defnydd arfaethedig yn erbyn y trefniadau mynediad presennol a'r llif traffig i'r safle ac oddi yno yn gysylltiedig â'i ddefnydd presennol fel parc gwledig. At ei gilydd, penderfynwyd na fyddai'r cynnydd yn nefnydd y safle ar gyfer priodasau sifil neu briodasau eraill yn effeithio'n sylweddol ar amwynder preswyl yr eiddo preswyl gerllaw.



Cyngor Bro Morgannwg
**Cyfarwyddiaeth Adfywio a
Chynllunio**
Swyddfa Doc
Barri Doc
Barri Cf63 4RT

LDP@valeofglamorgan.gov.uk
www.valeofglamorgan.gov.uk