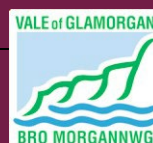


Coed, Coetiroedd, Gwrychoedd a Datblygiadau



Canllawiau Cynllunio Atodol

Diweddarwyd Ionawr 2025



Local
Development
Plan

Cynllun
Datblygu
Lleol

COED, COETIROEDD, GWRYCHOEDD A DATBLYGIADAU

CANLLAWIAU CYNLLUNIO ATODOL

Diweddarwyd Ionawr 2025

Cynnwys

1.	Cyflwyniad.....	1
2.	Statws y canllawiau.....	2
3.	Pwrpas y canllawiau.....	3
4.	Cyd-destun Deddfwriaethol a Pholisi.....	4
5.	Gwaith ar Goed ym Mro Morgannwg.....	9
6.	Pryd mae datblygiad yn debygol o effeithio ar goed neu wrychoedd?.....	19
7.	Canllawiau ar gyfer Diogelu ac Integreiddio Coed a Gwrychoedd mewn Datblygiadau Newydd.....	20
8.	Integreiddio Coed a Gwrychoedd i Gynlluniau Datblygu.....	27
9.	Plannu coed amnewidiol.....	29
10.	Dewis Rhywogaethau.....	31
11.	Datblygiad Newydd gerllaw Coetiroedd.....	33
12.	Gwrychoedd Presennol a Datblygiadau.....	34
13.	Penderfyniad y Cyngor ar Geisiadau Cynllunio a'i Bwerau Statudol mewn perthynas â Choed a Gwrychoedd.....	36
14.	Further Information and Contacts.....	39
15.	Rhagor o Ganllawiau a Gwybodaeth.....	40
16.	Atodiadau.....	42
16.1.	Atodiad 1: BS5837: 2012 Proses Ddylunio ac Adeiladu a Gofal Coed (Coed mewn perthynas â dylunio, dymchwel ac adeiladu - argymhellion).....	42
16.2.	Atodiad 2: Diffiniadau Tocio Coed Cyffredinol.....	43
16.3.	Atodiad 3: Amodau Cynllunio Gorchymyn Cadwraeth Goed (GCC) Safonol Bro Morgannwg.....	45
16.4.	Atodiad 4: Sut i ganfod os yw coeden yn cael ei gwarchod gan Orchymyn Cadw Coed. 46	
16.5.	Atodiad 5: Map Cyfleoedd a Chyfyngiadau ar gyfer Tir yn Ardwyn, Pen-y-Turnpike, Dinas Powys (Ffynhonnell: Asbri Planning).....	47
16.6.	Atodiad 6: Cynllun Strategaeth Coed (Ffynhonnell: Asbri Planning).....	48
16.7.	Atodiad 7: Enghraifft o Arolwg Coed a Chynlluniau Cyfyngiadau Coed (BS5837: 2012 Adran 4.4).....	49
16.8.	Atodiad 8: Manyleb ddiodyn ar gyfer rhwystrau diogelu (BS5837: 2012).....	51
16.9.	Atodiad 9: Meini Prawf Cymhwyso ar gyfer Dosbarthu Gwrychoedd Pwysig....	52
16.10.	Atodiad 10: Canllawiau Cais am Hysbysiad Dileu Gwrychoedd.....	54
16.11.	Atodiad 11: Rhestr Termiau.....	56

Ffigwr

Ffigwr 1: Nodweddion Coed Aeddfed a Hen Goed (Ffynhonnell: Natural England 2011)	14
Ffigwr 2: Mesur diamedr y goeden (Ffynhonnell: BS5837: 2012 Atodiad C).....	16
Ffigwr 3: Enghraifft o amserlen arolwg coed	21
Ffigwr 4: Enghraifft o Gynllun Gwarchod Coed (CGC)	24
Ffigwr 5: Cynllun plannu 'Ecotone'	33

1. Cyflwyniad

- 1.1. Mae coed, coetiroedd a gwrychoedd yn rhan annatod o dirwedd drefol a gwledig Bro Morgannwg. Daw presenoldeb coed mewn amgylchedd lleol ag amrywiaeth eang o fanteision amgylcheddol, economaidd a chymdeithasol. Yn ein trefi a'n pentrefi, mae coed yn chwarae rhan hanfodol o ran hyrwyddo cymunedau iach, gan ddarparu mwynderau gweledol, cyfrannu at ymdeimlad o le, cefnogi bioamrywiaeth a chwarae rhan bwysig mewn ymdrin â newid yn yr hinsawdd, gan weithredu fel hidlwyr llwch, gwella ansawdd aer lleol a lleihau sŵn.
- 1.2. Gall coed gyfrannu at gymeriad ac amwynder ardal leol, gan feddalu nodweddion caled, darparu sgrinio a phreifatrwydd a marcio'r tymhorau. Mae eu cyfraniad cadarnhaol at amgylchedd lleol yn denu ymwelwyr a busnesau, a all yn ei dro helpu i roi hwb i'r economi leol. O fewn datblygiadau newydd, gall tirlunio a phlannu strwythur greu manau cyhoeddus, cysylltu datblygiadau newydd gydag adeiladau a nodweddion presennol, a helpu i feddalu effaith datblygiadau newydd ar yr amgylchedd cyfagos.
- 1.3. Felly mae'n hanfodol bwysig sicrhau bod unrhyw gynigion datblygu yn diogelu'r coed a gwrychoedd aeddfed presennol trwy sicrhau y rhoddir ystyriaeth ofalus iddynt a'r ardaloedd o'u cwmpas ar y camau datblygu cynharaf. Yn yr un modd, dylai datblygiadau newydd geisio gwella'r stoc o goed presennol trwy gyflwyno coed a gwrychoedd newydd eu plannu, lle cânt eu hintegreiddio'n llwyddiannus o fewn y datblygiad.

2. Statws y canllawiau

- 2.1. Cymeradwywyd canllawiau drafft ar gyfer ymgynghoriad cyhoeddus gan y Cabinet ar 30 Ebrill 2018 a chynhaliodd y Cyngor ymarfer ymgynghori chwe wythnos rhwng dydd Mawrth 8 Mai a dydd Mawrth 19 Mehefin 2018 gyda'r dogfennau perthnasol ar gael ym mhrif swyddfeydd y Cyngor ac ar wefan y Cyngor. Ystyriodd y Cyngor y sylwadau a dderbyniwyd yn ystod yr ymarfer ymgynghori cyn cwblhau'r ddogfen hon, a gymeradwywyd gan y Cabinet ar 30 Gorffennaf 2018. Bydd yr arweiniad hwn yn ystyriaeth berthnasol bellach mewn penderfyniadau cynllunio perthnasol.
- 2.2. Mae Polisi Cynllunio Cymru (PCC) yn cynghori y gellir ystyried CCA fel ystyriaeth berthnasol pan y'i paratowyd mewn ymgynghoriad â'r cyhoedd a phartion â diddordeb, a'i fod wedi bod yn destun i benderfyniad gan y Cyngor.
- 2.3. Ym mis Ionawr 2025, diweddarodd y Cyngor y CCA i adlewyrchu newidiadau i bolisi cenedlaethol fel y nodir ym Mholisi Cynllunio Cymru (Fersiwn 12), ac mae'r CCA hwn yn disodli Coed, Gwrychoedd a Datblygiad blaenorol y Cyngor (Gorffennaf 2018).

3. Pwrpas y canllawiau

- 3.1. Mae'r CCA hwn wedi'i baratoi i roi canllawiau i berchnogion tai, perchnogion tir, contractwyr, datblygwyr a phartion eraill sydd â diddordeb yn y broses gynllunio ar sut i ystyried coed a gwrychoedd yn llawn fel rhan o gynigion datblygu newydd.
- 3.2. **Adran 4** - Yn nodi'r ddeddfwriaeth berthnasol, polisi cynllunio cenedlaethol a lleol mewn perthynas â choed a gwrychoedd. Mae hefyd yn cyfeirio at Strategaeth Goed ddrafft y Cyngor sy'n ceisio cynnal a ble bo'n bosibl, gwella'r gorchudd coed ym Mro Morgannwg, gyda phwyslais arbennig ar goed a warchodir, coed hynafol, coetiroedd hynafol a gwrychoedd.
- 3.3. **Adran 5** - Yn darparu gwybodaeth am ofynion y Cyngor ar gyfer gwneud gwaith ar goed a chyfrifoldebau perchnogion tir lle mae coed yn bresennol a'r caniatâd angenrheidiol i ymgymryd â gwaith ar goed, gan gynnwys y rheiny sy'n cael eu hamddiffyn gan Orchmynion Cadw Coed neu sydd wedi'u lleoli o fewn Ardal Gadwraeth.
- 3.4. **Adrannau 6 i 10** – Yn darparu canllawiau ar gyfer gwarchod ac integreiddio coed presennol o fewn datblygiadau newydd. Mae hefyd yn nodi gofynion y Cyngor mewn perthynas â'r camau i'w cymryd wrth gyflwyno cynigion ar gyfer datblygiad newydd lle mae coed naill ai o fewn, neu'n agos at, y datblygiad arfaethedig. Mae'r adrannau hyn hefyd yn cynnwys gofynion y Cyngor lle byddai cynigion newydd yn arwain at gael gwared â choed a chanllawiau ar ddarparu nodweddion tirlunio newydd.
- 3.5. **Adran 11** – Yn darparu canllawiau ar warchod gwrychoedd a'u hintegreiddio o fewn datblygiadau newydd, a chyfrifoldebau perchnogion tir lle mae gwrych yn bresennol a bod angen caniatâd i gael gwared â'r gwrych.
- 3.6. **Adran 12** – Yn esbonio'r dull y bydd y Cyngor yn ei ddefnyddio i asesu cynigion datblygu a allai effeithio ar goed, coetiroedd a gwrychoedd; a'i bwerau (rheolaethau statudol) ar gyfer gwarchod coed rhag difrod neu waredu anghyfreithlon.

4. Cyd-destun Deddfwriaethol a Pholisi

4.1. Y Ddeddfwriaeth Berthnasol

4.1.1. Mae **Deddf Llesiant Cenedlaethau'r Dyfodol (Cymru) (2015)** yn ymwneud â gwella llesiant cymdeithasol, economaidd, amgylcheddol a diwylliannol Cymru. Mae'n ei gwneud yn ofynnol i'r cyrff cyhoeddus a restrir yn y Ddeddf feddwl mwy am y tymor hir, gweithio'n well gyda phobl a chymunedau a chyda'i gilydd, ceisio atal problemau a defnyddio dull mwy cydgysylltiedig. Mae'r Ddeddf yn gosod saith nod llesiant o dan amrediad o benawdau. Gall amddiffyn a phlannu coed gyfrannu at gyflawni'r nodau canlynol:

- Cymru ffyniannus
- Cymru gydnerth
- Cymru iachach
- Cymru sy'n fwy cyfartal
- Cymru o gymunedau cydlynol
- Cymru sy'n gyfrifol ar lefel fyd-eang.

4.1.2. Mae **Deddf Llesiant Cenedlaethau'r Dyfodol (Cymru) 2015** yn rhoi dyletswydd ar y Cyngor i gymryd camau rhesymol i arfer ei swyddogaethau i gyflawni'r nodau llesiant a nodwyd uchod. Mae'r Canllaw Cynllunio Atodol hwn wedi cael ei lunio gan ystyried dyletswydd y Cyngor a'r "egwyddor datblygu cynaliadwy", fel y nodwyd yn **Neddf 2015**. Wrth greu'r Canllaw Cynllunio Atodol, mae'r Cyngor wedi ceisio sicrhau bod yr anghenion presennol yn cael eu hateb heb beryglu gallu cenedlaethau'r dyfodol i ateb eu hanghenion hwy.

4.1.3. Mae **Deddf yr Amgylchedd (Cymru) 2016** yn gosod yn ei lle y ddeddfwriaeth sydd ei hangen i gynllunio a rheoli adnoddau naturiol Cymru mewn modd mwy rhagweithiol, cynaliadwy a chydgyssylltiedig. Mae Rhan 1 o'r Ddeddf yn nodi dull Cymru o gynllunio a rheoli adnoddau naturiol ar lefel genedlaethol a lleol gyda phwrpas cyffredinol sy'n gysylltiedig â'r 'egwyddorion rheolaeth gynaliadwy o adnoddau naturiol' statudol a ddiffinnir o fewn y Ddeddf. Cynlluniwyd y Ddeddf yn ofalus i helpu sicrhau llesiant hirdymor Cymru fel bod buddion cenedlaethau'r presennol a'r dyfodol yn elwa o economi ffyniannus, amgylchedd iach a chydnerth a chymunedau bywiog a chydlynol. Gall diogelu a phlannu coed gyfrannu at lawer o amcanion y Ddeddf trwy reoli adnoddau naturiol yn gynaliadwy, rhoi cefnogaeth i fioamrywiaeth a chyfrannu at ymdrin ag effaith ac achosion newid yn yr hinsawdd.

4.1.4. Mae Adran 197 **Deddf Cynllunio Gwlad a Thref 1990** (fel y'i diwygiwyd) yn gosod dyletswydd ar Awdurdodau Cynllunio Lleol i:

- a) *“Sicrhau pryd bynnag y bo'n briodol, wrth roi caniatâd cynllunio ar gyfer unrhyw ddatblygiad, y gwneir darpariaeth ddigonol, trwy osod amodau, ar gyfer cadw neu blannu coed; a*

b) *“Gwneud gorchmynion o'r fath (Gorchmynion Cadw Coed) o dan Adran 198 sy'n ymddangos yn angenrheidiol i'r awdurdod mewn cysylltiad â rhoi caniatâd o'r fath, p'un ai o ran rhoi amodau o'r fath ar waith neu fel arall.”*

- 4.1.5. Mae **Rheoliadau Cynllunio Gwlad a Thref (Coed) 1999 (fel y'i diwygiwyd)** yn darparu, ymhlith pethau eraill, ffurf gorchmynion cadw coed (GCC) a cheisiadau am ganiatâd i wneud gwaith ar goed sy'n ddarostyngedig i orchymyn. Mae'r gorchymyn yn ei gwneud hi'n dramgwydd i dorri, diwreiddio, tocio, brigdorri neu ddifrodi'r goeden dan sylw heb ganiatâd y Cyngor yn gyntaf. Gall GCC fod yn berthnasol i un goeden, grŵp o goed neu goetir. Rhaid i unrhyw un sy'n dymuno torri neu wneud gwaith ar goeden a warchodir gan GCC wneud cais i'r Cyngor am ganiatâd.
- 4.1.6. Mae **Rheoliadau Gwrychoedd 1997** yn gwarchod gwrychoedd pwysig trwy reoli eu gwaredu trwy system o hysbysu. O dan y Rheoliadau, mae'n anghyfreithlon torri neu ddinistrio'r rhan fwyaf o wrychoedd cefn gwlad (ac eithrio'r rhai sy'n ffurfio ffiniau gardd) heb ganiatâd ysgrifenedig yr awdurdod cynllunio lleol.
- 4.1.7. Mae Rheoliadau Gwarchod Cynefinoedd a Rhywogaethau 2017 yn diogelu planhigion a chynefinoedd penodol. Cyfeirir at rywogaethau a ddiogelir yn yr achos fel Rhywogaethau a Warchodir gan Ewrop. Pan fydd Rhywogaethau a Warchodir gan Ewrop yn bresennol, a gallai'r datblygiad effeithio arnynt, mae'n bosibl y bydd angen trwydded gan awdurdod trwyddedu perthnasol (Cyfoeth Naturiol Cymru) yn ogystal ag unrhyw gydsyniadau eraill. Mae dyletswydd ar Gyngor Bro Morgannwg i ystyried yr holl rywogaethau a ddiogelir wrth arfer ei swyddogaethau.
- 4.1.8. Mae Deddf yr Amgylchedd (Cymru) 2016 yn nodi cynefinoedd a rhywogaethau sydd â blaenoriaeth i'w gwarchod (“Cynefinoedd a Rhywogaethau Blaenoriaeth”). Mae cynefinoedd â blaenoriaeth yn cynnwys coed, coetir a gwrychoedd, yn ogystal â rhywogaethau o anifeiliaid sy'n byw yn y cynefinoedd hyn neu sy'n dibynnu arnynt. Rhaid i Gyngor Bro Morgannwg sicrhau bod y gwaith arfaethedig yn cael ei gynnal o fewn y gyfraith a bod cynefinoedd a rhywogaethau a ddiogelir yn cael eu gwarchod a'u cyfoethogi.
- 4.1.9. Mae'n drosedd dan Ddeddf Bywyd Gwyllt a Chefn Gwlad 1981 (fel y'i diwygiwyd) i ddifrodi neu ddinistrio nyth unrhyw aderyn gwyllt sy'n cael ei defnyddio neu'n cael ei chreu. Mae rhai adar yn cael eu gwarchod y tu hwnt i hyn, ac mae rhai eithriadau (ond nid yw'r rhain yn cynnwys datblygiad). Dylai gwaith i goed a gwrychoedd felly ystyried tymhorau bridio adar i sicrhau nad yw unrhyw waith arfaethedig yn tarfu ar unrhyw nythod. Yr arfer gorau cyffredinol ar gyfer gwaith i goed, coetiroedd a gwrychoedd yw y dylai'r gwaith gael ei gynnal y tu allan i dymor bridio adar, i osgoi'r posibilrwydd o ddifrodi neu ddinistrio nythod neu safle nythod. Mae hyn yn cynnwys gweithgareddau cynnal a chadw rheolaidd megis tocio neu dorri clawdd, ac ati.

4.2. Polisi Cynllunio Cenedlaethol

- 4.2.1. Mae Polisi Cynllunio Cymru yn tynnu sylw at rôl bwysig coed, coetiroedd a gwrychoedd wrth gefnogi bioamrywiaeth, ac mae cyfrannu at iechyd a lles yn pwysleisio'r angen i awdurdodau cynllunio lleol amddiffyn coed presennol a hefyd annog datblygiadau i ymgorffori coed a gwrychoedd newydd gyda datblygiadau:

"Maen nhw'n gynefinoedd cysylltiol pwysig ar gyfer rhwydweithiau ecolegol gwydn ac yn gwneud cyfraniad ehangach hanfodol at gymeriad, diwylliant, treftadaeth ac ymdeimlad o le, ansawdd aer, hamdden a chymedroli hinsawdd lleol. Maent hefyd yn chwarae rhan hanfodol wrth fynd i'r afael â'r argyfwng hinsawdd trwy gloi carbon, a gallant ddarparu cyfleoedd cysgod, lloches a phorthiant, manteision ehangach i'r dirwedd fel rhyng-gipio llygredd aer a gwasgaredig, rheoli llifogydd naturiol, a deunyddiau adeiladu. Dylid hyrwyddo pwysigrwydd coed, yn enwedig coed trefol, wrth greu lleoedd unigryw a naturiol sy'n darparu buddion iechyd a lles i gymunedau, nawr ac yn y dyfodol fel rhan o'r gwaith o greu cynlluniau a gwneud penderfyniadau. Rhaid i awdurdodau cynllunio hyrwyddo plannu coed newydd, gwrychoedd, grwpiau o goed ac ardaloedd o goetir fel rhan o ddatblygiad newydd" (Paragraff 6.4.37)

"Rhaid i awdurdodau cynllunio warchod coed, perthi, grwpiau o goed ac ardaloedd o goetir lle mae iddynt werth ecolegol, lle maent yn cyfrannu at gymeriad neu amwynder ardal leol benodol, neu lle maent yn cyflawni swyddogaeth fuddiol i'r seilwaith gwyrdd. (Paragraff 6.4.39)

- 4.2.2. Cefnogir PCC gan ystod o Nodiadau Cyngor Technegol (TAN) ac mae'r canlynol yn berthnasol i goed a datblygu:

- Mae **TAN 5 Cadwraeth Natur (2009)** yn tynnu sylw at y rôl sydd gan goed a gwrychoedd i gefnogi bioamrywiaeth, ac mae'n nodi bod rhaid i gynigion datblygu newydd ystyried yn llawn yr effeithiau posibl a allai fod ar gadwraeth yr amgylchedd naturiol, ac mae'n atgyfnerthu ymhellach y defnydd o amodau cynllunio gan awdurdodau cynllunio lleol i sicrhau bod coed a gwrychoedd presennol yn cael eu gwarchod yn ogystal â sicrhau tirlunio newydd (paragraff 4.6.2).
- Mae **TAN 10 Gorchmynion Cadw Coed (1997)** yn darparu canllawiau cynhwysfawr ar ble mae angen i awdurdodau cynllunio lleol wneud darpariaeth ddigonol ar gyfer cadw a phlannu coed wrth roi caniatâd cynllunio trwy'r broses o wneud Gorchmynion Cadw Coed (GCC'ion).
- Yn yr un modd, mae **TAN 12 Dylunio (2016)** Paragraff 5.11.3 yn tynnu sylw at bwysigrwydd sicrhau bod datblygiadau newydd yn parchu'r amgylchedd o gwmpas, a dylunio safleoedd mewn modd sy'n galluogi integreiddio coed a gwrychoedd aeddfed yn ogystal â darparu cyfleoedd ar gyfer cyflwyno cynlluniau plannu newydd sy'n briodol i'r ardal.

4.3. Polisi a Strategaeth Cynllunio Lleol

Cynllun Datblygu Lleol Bro Morgannwg 2011 – 2026

- 4.3.1. Mae CDLI mabwysiedig Bro Morgannwg yn cynnwys deg amcan strategol sy'n nodi cyd-destun cymdeithasol, economaidd ac amgylcheddol cyffredinol a chyfeiriad polisi'r Cynllun. Mae'r amcanion a'r polisiâu canlynol yn berthnasol i'r CCA hwn:
- 4.3.2. **Amcan 2** – yn ceisio sicrhau bod datblygiad ym Mro Morgannwg yn gwneud cyfraniad cadarnhaol tuag at leihau effaith newid yn yr hinsawdd a lliniaru ei effeithiau andwyol.
- 4.3.3. **Amcan 4** – yn ceisio diogelu a, lle bo'n briodol, gwella amgylchedd hanesyddol, adeiledig a naturiol Bro Morgannwg fel adnodd pwysig i drigolion lleol ac ymwelwyr.
- 4.3.4. Mae **Polisi SP1 Cyflenwi'r Strategaeth** yn nodi y bydd y strategaeth yn ceisio gwella'r amgylchedd byw a gweithio, hyrwyddo mwynhad o'r cefn gwlad a'r arfordir a rheoli asedau amgylcheddol pwysig.
- 4.3.5. Mae **Polisi SP10 Amgylchedd Adeiledig a Naturiol**, yn ceisio gwarchod a, lle bo'n briodol, gwella amgylchedd adeiledig a naturiol gyfoethog ac amrywiol Bro Morgannwg. Mae'r testun ategol yn nodi y bydd angen i ddatblygiadau newydd leihau eu heffaith ar systemau naturiol, tirweddau, rhywogaethau a chynefinoedd a lle bo hynny'n briodol, darparu cyfleoedd newydd ar gyfer creu cynefinoedd newydd neu wella'r cynefinoedd presennol.
- 4.3.6. Mae **Polisi MD2 Dylunio Datblygiad**, yn nodi'r egwyddorion dylunio allweddol ar gyfer pob datblygiad newydd ym Mro Morgannwg, ac mae'n pwysleisio y dylai datblygiad newydd gyfrannu'n gadarnhaol at greu lleoedd o safon uchel, iach, cynaliadwy a hynod yn lleol. Mae'r polisi'n cyfarwyddo y dylai datblygiadau newydd:
- Cyfrannu at gyd-destun a chymeriad yr amgylchedd naturiol ac adeiledig o gwmpas a diogelu nodweddion presennol y drefwedd a diddordeb tirwedd;
 - Diogelu amwynder a phreswyl presennol gan roi sylw arbennig i breifatrwydd a sŵn;
 - Ymgorffori tirlunio sensitif, gan gynnwys cadw a gwella nodweddion tirwedd presennol a buddiannau bioamrywiaeth;
 - Lliniaru achosion newid yn yr hinsawdd.
- 4.3.7. Mae **Polisi MD9 Hyrwyddo Bioamrywiaeth** yn ei gwneud yn ofynnol i bob datblygiad newydd warchod a, lle bo'n briodol, wella buddiannau bioamrywiaeth a dim ond lle y gellir ei gyfiawnhau'n llawn y mae'n caniatáu colli bioamrywiaeth, a lle mae unrhyw golledion yn cael eu gwrthbwysio i sicrhau nad oes colled net mewn bioamrywiaeth. Ceir cyngor pellach ar hyrwyddo cadwraeth natur yng **Nghanllawiau Cynllunio Atodol Bioamrywiaeth a Chadwraeth Natur** y Cyngor.

Strategaeth Coed Ddrafft Bro Morgannwg 2024 - 2039

- 4.3.8. Mae Strategaeth Goed y Cyngor yn nodi fframwaith ar gyfer rheoli coed yn gynaliadwy hyd at 2039. Mae'n cynnwys coed sy'n tyfu ar dir cyhoeddus a phrifyrdd mabwysiedig a reolir gan Gyngor Bro Morgannwg, yn ogystal â choed ar dir preifat lle mae polisiau cenedlaethol a lleol fel Gorchmynion Cadw Coed yn effeithio arnynt. Mae'n nodi nifer o egwyddorion arweiniol ac amcanion ac mae'n ddatganiad o bolisiau a gweithdrefnau'r Cyngor mewn perthynas â choed a'u rheolaeth.
- 4.3.9. Yn benodol, Datganiad Cenhadaeth y Strategaeth Goed yw: "Byddwn yn diogelu, cynnal a gwella ein poblogaeth coed ar gyfer y manteision lluosog i'r amgylchedd a'r bobl sy'n byw, yn gweithio ac yn ymweld â'r Fro - yn awr ac i'r cenedlaethau sydd i ddod."

4.4. Canllawiau Cynllunio Atodol

- 4.4.1. Mae'r Cyngor hefyd wedi cynhyrchu nifer o Ganllawiau Cynllunio Atodol (CCA) i gefnogi'r CDLI, a gallai'r CCA canlynol fod yn berthnasol i gynigion datblygu newydd sy'n effeithio ar goed a/neu wrychoedd ym Mro Morgannwg, neu lle mae coed yn cyfrannu at amwynderau lleol:
- Datblygiadau Preswyl a Deiliaid Tai
 - Addasu ac Adnewyddu Adeiladau Gwledig
 - Bioamrywiaeth a Datblygiad
 - Rhwymedigaethau Cynllunio
- 4.4.2. Mae'r Cyngor wedi cynhyrchu Cynlluniau Rheoli Ardal Gadwraeth ar gyfer y 39 o Ardaloedd Cadwraeth ym Mro Morgannwg. Mae'r rhain yn nodi'r priodoleddau a'r nodweddion arbennig yn yr ardaloedd hyn sy'n cyfrannu tuag at eu cymeriad. Gall hyn gynnwys coed a gwrychoedd, a phwysleisir nodweddion pwysig a pham y dylid eu cadw.

5. Gwaith ar Goed ym Mro Morgannwg

- 5.1.1. Gwarchodir coed ym Mro Morgannwg mewn sawl ffordd, naill ai trwy eu gwarchod yn benodol trwy ddynodi Gorchymyn Cadw Coed (GCC), trwy gael eu lleoli o fewn un o'r 39 Ardal Gadwraeth leol (AGL), neu drwy fod yn rhan o goetir neu wrych gwarchoddedig.
- 5.1.2. Os ydych yn bwriadu ymgymryd â gwaith ar goeden neu'n cynllunio datblygiad yn agos at goeden, cyfrifoldeb y perchennog tir/ datblygwr yw gwirio a yw'r goeden/coed yn warchoddedig.
- 5.1.3. Os ceir bod y goeden/coed bod y goeden/coed yn destun gwarchodaeth arbennig, mae'n ofynnol i berchnogion / datblygwyr geisio caniatâd ffurfiol gan y Cyngor cyn dechrau unrhyw waith. Mae hyn yn berthnasol p'un a yw'r gwaith arfaethedig yn cynnwys cynnal a chadw coed / torri coed neu lle mae angen gwaith ar y goeden o ganlyniad i'r datblygiad arfaethedig (gweler yr adran Gorchymynion Cadw Coed (GCC) isod). Pan fo cynigion datblygu newydd yn effeithio ar goeden/coed gwarchoddedig, gellir ystyried unrhyw waith arfaethedig fel rhan annatod o'r broses gwneud cais cynllunio arferol.
- 5.1.4. Bydd y ddolen isod yn eich galluogi i ganfod a yw coeden ym Mro Morgannwg yn cael ei gwarchod gan GCC, neu o fewn Ardal Gadwraeth. Gellir gweld copi o'r Gorchymyn ei hun ar wefan y Cyngor, ar y gofrestr Cynllunio. Gweler Atodiad 4, sy'n esbonio sut i ddod o hyd i'r Gorchymyn.

<http://myvale.valeofglamorgan.gov.uk/myGlamorgan.aspx?MapSource=ValeOfGlamorgan/AllMaps&StartEasting=311570&StartNorthing=167940&StartZoom=250&o=1&Layers=plannhist>

- 5.1.5. Mae difrod bwriadol neu gael gwared â choeden a warchodir naill ai fel rhan o waith datblygu neu fel gwaith coed nad yw'n gysylltiedig â datblygu yn dramgwydd o dan Adrannau 210 a 211 o Ddeddf Cynllunio Gwlad a Thref 1990 (fel y'i diwygiwyd) ac mae'r Cyngor yn gallu erlyn y partion hynny sy'n gyfrifol am ddifrod neu golled o'r goeden. Gall erlyn arwain at gosbau ariannol sylweddol yn y Llysoedd.

5.2. Gorchymynion Cadw Coed (GCC)

- 5.2.1. Mae Adran 198 o Ddeddf Cynllunio Gwlad a Thref 1990 yn rhoi pwerau i awdurdod cynllunio lleol wneud GCC i gadw coed neu goetiroedd sydd â gwerth amwynder penodol, sy'n cyfrannu'n sylweddol at y tirlun neu'r drefwedd lle maent yn tyfu, neu oherwydd y gallai fod bygythiad posibl i'r coed. Mae GCC yn gwahardd gwaith fel torri, brigdorri, tocio, diwreiddio, gwneud difrod bwriadol neu ddinistrio coed heb ganiatâd ysgrifenedig yr awdurdod cynllunio lleol.
- 5.2.2. Ni ddylai perchnogion coed gwarchoddedig wneud unrhyw weithgareddau gwaharddedig, nac achosi na chaniatáu'r rhain, heb ganiatâd yr awdurdod cynllunio lleol.

- 5.2.3. Ni all GCC fod yn berthnasol i lwyni, prysgoed neu wrychoedd. Fodd bynnag, gellir gwneud GCC i amddiffyn coed mewn gwrychoedd neu hen wrych sydd wedi dod yn llinell o goed. Daeth rheoliadau penodol ar ddiogelu gwrychoedd pwysig (Rheoliadau Gwrychoedd) i rym ym mis Mehefin 1997 (gweler adran 10 isod).
- 5.2.4. I wneud unrhyw waith ar goeden sy'n destun GCC, rhaid cael caniatâd yn gyntaf gan y Cyngor, trwy gyflwyno ffurflen gais caniatâd coed ar gyfer gwneud gwaith ar goeden, sydd ar gael ar-lein trwy :

https://ecab.planningportal.co.uk/uploads/appPDF/Z6950Form031_wales_en.pdf

5.3. Pryd fydd y Cyngor yn rhoi Gorchymyn Cadw Coed?

- 5.3.1. Wrth asesu p'un a yw coeden yn gwarantu GCC, bydd yr awdurdod lleol yn defnyddio TEMPO, y Dull Gwerthuso Coed ar gyfer Gorchymynion Cadw Coed (Tachwedd 2009). Mae TEMPO yn asesiad systematig sy'n ystyried ystod o ffactorau gan gynnwys yr amwynder a roddir gan y goeden, cyflwr y goeden a pha mor weledol yw o leoedd cyhoeddus yn ogystal â ffactorau perthnasol eraill megis:
- Maint a ffurf;
 - Potensial i'r dyfodol fel amwynder;
 - Pa mor brin yw, a gwerth diwylliannol neu hanesyddol;
 - Cyfraniad i'r tirlun, a'i pherthynas ag ef; a
 - Cyfraniad i gymeriad neu ymddangosiad ardal gadwraeth.
- 5.3.2. Yn ogystal â'r prif elfennau uchod, gall yr awdurdod lleol hefyd ystyried ffactorau eraill yn eu hasesiad. Gallai'r rhain gynnwys y cyfraniad y mae coeden neu grŵp o goed neu goetir yn ei wneud i warchod natur, eu haddasrwydd penodol i ardal neu bresenoldeb coed eraill o fewn ardal.
- 5.3.3. Bydd copi o'r GCC arfaethedig yn cael ei gyflwyno i berchnogion a deiliaid y tir y mae'r GCC yn effeithio arnynt, a byddant yn cael y cyfle i ddatgan unrhyw wrthwynebiadau neu sylwadau ynghylch unrhyw un o'r coed neu goetiroedd a gynhwysir yn y GCC. Mae'n ofynnol i'r awdurdod lleol ystyried pob gwrthwynebiad a sylw cyn penderfynu a ddylid cadarnhau'r GCC. Yna bydd yr awdurdod lleol naill ai'n cadarnhau'r GCC (naill ai gydag addasiadau neu hebddynt), neu efallai y bydd yn penderfynu peidio â chadarnhau'r GCC. Cyn gynted ag y bo'n ymarferol ar ôl cadarnhau GCC, bydd yr awdurdod lleol yn hysbysu'r perchnogion a'r deiliaid tir y mae'r GCC yn effeithio arnynt o'u penderfyniad a dyddiad y cadarnhad.
- 5.3.4. Nid yw'r ddeddfwriaeth yn darparu hawl i apelio yn erbyn GCC, naill ai pan gaiff ei wneud neu ei gadarnhau. Gellir gwneud apêl, fodd bynnag, yn dilyn unrhyw wrthodiad o gais wedi hynny i dorri coed i lawr neu wneud gwaith ar goed a warchodir gan y GCC. Dim ond trwy wneud cais i'r Uchel Lys y gellir herio dilysrwydd GCC mewn unrhyw achos cyfreithiol, a rhaid i hynny gael ei wneud o fewn chwe wythnos i'r dyddiad y cadarnhawyd y GCC.

5.4. Coed mewn Ardaloedd Cadwraeth (AGL)

- 5.4.1. Mae Adran 211 Deddf Cynllunio Gwlad a Thref 1990 yn gwneud coed mewn ardaloedd cadwraeth yn ddarostyngedig i reolaethau tebyg i goed GCC. Mae'n drosedd torri i lawr, tocio, brigdorri, diwreiddio, difrodi neu ddinistrio coed yn fwriadol mewn Ardal Gadwraeth heb ganiatâd y Cyngor, neu ar ôl i gyfnod o 6 wythnos o hysbysiad ysgrifenedig ddod i ben yn manylu ar y gwaith y bwriedir ei wneud ar goed mewn Ardal Gadwraeth.
- 5.4.2. I wneud unrhyw waith ar goeden mewn Ardal Gadwraeth, rhaid cael caniatâd yn gyntaf gan y Cyngor, trwy gyflwyno ffurflen gais ar gyfer gwaith ar goed sydd ar gael ar-lein trwy:
- https://ecab.planningportal.co.uk/uploads/appPDF/Z6950Form031_wales_en.pdf
- 5.4.3. Ni all y Cyngor wrthod caniatâd ar gyfer gwaith ar goed mewn Ardal Gadwraeth, ond gallant gyhoeddi Gorchymyn Cadw Coed o fewn y cyfnod o 6 wythnos os ydynt o'r farn bod y gwaith arfaethedig yn anaddas ac yn niweidiol i amwynderau lleol. Mae'r un hawliau o wrthwynebiad ac apêl yn berthnasol i GCC'ion a wneir yn dilyn cais i ymgymryd â gwaith ar goed mewn Ardal Gadwraeth.

5.5. Coed, Gwrychoedd a Gwarchod Natur

- 5.5.1. Mae coed a gwrychoedd yn gynefinoedd bywyd gwyllt pwysig i nifer o rywogaethau, gan gynnwys ystlumod ac adar nythu, ac mae'r ddwy rhywogaeth hyn yn cael eu gwarchod dan y gyfraith. Os bydd gwaith yn effeithio ar fannau coediog, dylai ecolegydd profiadol gynnal arolwg i wirio a oes unrhyw rywogaeth a ddiogelir yn bresennol. Mae'n drosedd i gymryd, difrodi neu ddinistrio nyth neu wy(au) unrhyw aderyn gwyllt yn bwrpasol os yw'r nyth yn cael ei defnyddio neu'n cael ei chreu. Er mwyn osgoi effeithio ar adar sy'n bridio, cynghorir yn gyffredinol i gynnal y gwaith yn ystod y gaeaf. Fodd bynnag, nid yw hyn yn bosibl os oes rhywogaethau eraill megis moch daear, pathewod neu ystlumod yn bresennol oherwydd gall cynnal y gwaith yn y gaeaf gael effaith niweidiol ar y rhywogaethau hyn. Dylid defnyddio ecolegydd ymgynghorol hefyd i baratoi Amserlen Waith er mwyn tarfu cyn lleied â phosibl ar yr holl rywogaethau. Rhaid nodi, hefyd, bod pathewod, ystlumod mewn coed a moch daear yn cael eu tan-gofnodi ac nid yw absenoldeb cofnodion blaenorol yn dystiolaeth o absenoldeb.
- 5.5.2. Y mathau o nodweddion coed sy'n cael eu defnyddio'n aml gan ystlumod sy'n clwydo yw craciau mewn canghennau, tyllau a rhisglau rhydd. Os yw coed yn dangos unrhyw rai o'r nodweddion hyn, bydd angen cynnal arolwg ystlumod cyn penderfynu ar y cais cynllunio er mwyn sicrhau y cydymffurfir â gofynion Rheoliadau Cynefinoedd 2010 (fel y'w diwygiwyd) sy'n rhoi gwarchodaeth lawn i ystlumod a'u clwydydd.

- 5.5.3. Gellir dod o hyd i gyngor a chanllawiau pellach mewn perthynas â datblygiadau'n effeithio ar fioamrywiaeth a rhywogaethau a ddiogelir yng Nghanllaw Cynllunio Atodol Bioamrywiaeth a Gwarchod Natur y Cyngor.

5.6. Ceisiadau am waith ar goed sy'n ddarostyngedig i GCC a/neu hysbysiad o waith arfaethedig i Ardaloedd Gwarchodaeth Lleol

- 5.6.1. Yn y rhan fwyaf o achosion, dylai'r cais am waith ar goed gynnwys y wybodaeth ganlynol:

- Cynllun bras sy'n dangos lleoliad yr holl goed.
- Ffotograffau o'r coed sy'n ddarostyngedig i'r gwaith arfaethedig.
- Manyleb lawn a chlir o'r gwaith sydd i'w wneud.
- Manylion plannu amnewidiol newydd (lle bwriedir cael gwared â choed).
- Datganiad o resymau dros y gwaith arfaethedig.
- Adroddiad gan weithiwr proffesiynol coed (coedwigydd) neu berson arall â chymwysterau addas.
- Yn achos ymsuddiant, adroddiad peirianwyr strwythurol.

5.7. Pryd nad oes angen caniatâd i wneud gwaith ar goeden a warchodir?

- 5.7.1. Mae sawl math o waith y gellir ei wneud ar goeden a warchodir heb ganiatâd, fel y nodir isod:

- Torri i lawr, diwreiddio, tocio neu frigidorri coed sy'n marw, wedi marw neu sy'n beryglus. Mae hyn yn cynnwys torri pren marw neu ganghennau peryglus coeden sydd fel arall yn gadarn (gweler cyngor pellach isod), pan fo'r gwaith yn cydymffurfio â rhwymedigaethau a osodir gan Ddeddf Seneddol.
- Gwaith gan ymgymerydd statudol; yn y rhan fwyaf o achosion, mae eithriadau'n berthnasol i waith i atal rhwymedigaeth statudol.
- Tocio coed ffrwythau lle mae'r coed yn cael eu tyfu ar gyfer cynhyrchu ffrwythau.
- Gwaith i alluogi i ddatblygiad ddigwydd yn unol â chaniatâd cynllunio llawn lle mae'r gwaith i'r coed wedi cael ei adnabod a'i gymeradwyo fel rhan o'r broses cais cynllunio.

- 5.7.2. Os nad yw'n glir p'un a oes eithriadau, dylech holi'r Cyngor am hyn yn y lle cyntaf. Nid oes angen gwneud cais i'r Cyngor am waith coed eithriedig, cyn belled nad yw'r gwaith yn mynd y tu hwnt i'r isafswm sy'n ofynnol i ddatrys y sefyllfa. Fodd bynnag, pe baech chi'n cyflawni gwaith o dan eithriad, y person sy'n awdurdodi a/neu'n ymgymryd â'r gwaith sydd â'r baich prawf bod yr eithriad yn berthnasol. Er mwyn sicrhau bod eithriad fel eithriad coeden beryglus yn berthnasol, dylech bob amser ofyn am gyngor gan berson cymwys a sicrhau bod gennych y dystiolaeth briodol e.e. ffotograffau sy'n cyfiawnhau'r gwaith. O ran gwaith yn cael ei wneud o dan eithriad, dylai'r Cyngor bob amser gael ei hysbysu

er mwyn diweddarau'r cofnodion perthnasol ar goed a warchodir a gedwir gan y Cyngor.

- 5.7.3. Mae Llywodraeth Cymru hefyd wedi cynhyrchu canllawiau cyffredinol "Coed a Warchodir - Canllawiau i Weithdrefnau Cadwraeth Goed" sy'n darparu atebion i'r cwestiynau mwyaf cyffredin am weithdrefnau cadw coed (gweler adran 14 Gwybodaeth Ychwanegol).

5.8. Coetiroedd Hynafol, Coed Aeddfed a Hen Goed

- 5.8.1. Coetiroedd hynafol ym Mhrydain yw'r rhai sydd wedi bod yn goediog yn barhaus am o leiaf tair i bedwar can mlynedd, (er nad o reidrwydd gyda'r un math o orchudd coed). Maent yn aml yn amrywiol iawn ac yn fynych byddant yn cynnwys rhywogaethau prin neu anarferol. Efallai bod ganddynt arwyddocâd hanesyddol ac archeolegol hefyd oherwydd y lefel isel o aflonyddwch ffisegol. Felly, mae coetir hynafol yn adnodd unigryw ac fe'i gwarchodir trwy bolisi Llywodraeth Cymru. Os ydych yn bwriadu gwneud gwaith ar unrhyw goetir, dylech wirio p'un a yw wedi'i gategoreiddio fel coetir hynafol cyn dechrau'r gwaith.

- 5.8.2. Ceir manylion am goetiroedd hynafol ym Mro Morgannwg ar y Map Cyfyngiadau CDLI rhyngweithiol ar dudalen we Bro Morgannwg yn:

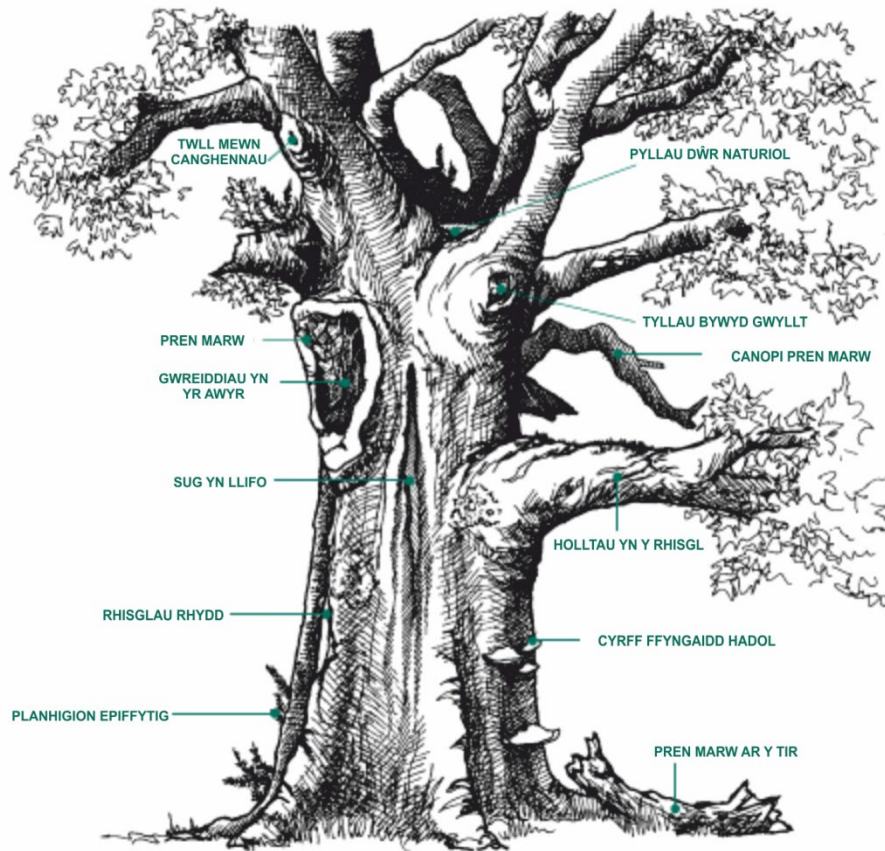
http://www.valeofglamorgan.gov.uk/en/living/planning_and_building_control/planning_policy/local_development_plan/Local-Development-Plan.aspx

- 5.8.3. Coed aeddfed a hen goed yw coed sydd o ddiddordeb biolegol, diwyllianol neu esthetaidd drwy rinwedd eu hoed, maint neu gyflwr. Yn gyffredinol, caiff coed sydd o leiaf 200 oed eu hystyried yn goed aeddfed neu'n hen goed. Fodd bynnag, gall fod yn anodd pennu union oedran coeden. Caiff y coed â'r cyfuniad o'r nodweddion canlynol gael eu diffinio fel coed aeddfed neu hen goed:

- Cwmpas mawr o ran rhywogaethau'r coed dan sylw
- Tyllau mawr yn y boncyff neu gafniad graddol
- Pyllau o ddŵr sy'n ffurfio'n naturiol
- Tyllau pydru
- Niwed corfforol i'r boncyff
- Colli rhisgl
- Tipyn o bren marw yn y canopi
- Sug yn llifo
- Holltau yn y rhisgl, dan y canghennau neu ar blât y gwreiddiau sydd wedi cael ei chysgodi rhag glaw uniongyrchol
- Cyrff ffyngau hadol (e.e. o rywogaethau sy'n pydru'r galon)
- Nifer uchel o rywogaethau bywyd gwyllt rhyngddibynol
- Planhigion Epiffytig
- Golwg 'hen'
- O ddiddordeb esthetaidd mawr

5.8.4. Mae Ffigwr 1 yn dangos enghraifft o sut olwg all fod ar y nodweddion uchod er mwyn helpu i nodi coed aeddfed a hen goed.

Ffigwr 1: Nodweddion Coed Aeddfed a Hen Goed (Ffynhonnell: Natural England 2011)



5.8.5. Oherwydd diddordeb biolegol a hanesyddol coed aeddfed a hen goed, ystyrir iddynt fod yn unigryw. Felly nid oes modd eu lliniaru na'u digolledi'n ddigonol mewn perthynas â chynigion datlygu, a gwarchod ac amddiffyn y mathau hyn o goed yw'r unig ffordd o'u diogelu ar gyfer y dyfodol. Ym mhob achos dylai datblygiadau osgoi gwneud gwaith ar goed aeddfed a hen goed er mwyn sicrhau eu bod yn cael eu gwarchod yn ddigonol. Mae Rhestr Coetiroedd Hynafol Coed Cadw (<https://ati.woodlandtrust.org.uk/>) yn adnodd gwych i helpu ddatblygwyr nodi a yw coeden yn cael ei gwarchod. Os yw datblygwyr yn ansicr o fath unrhyw goeden, dylid ceisio cyngor gan ymgynghorydd ecolegydd neu ymgynghorydd coedyddiaethi wirio a yw'r goeden yn cael ei hystyried yn aeddfed neu'n hen.

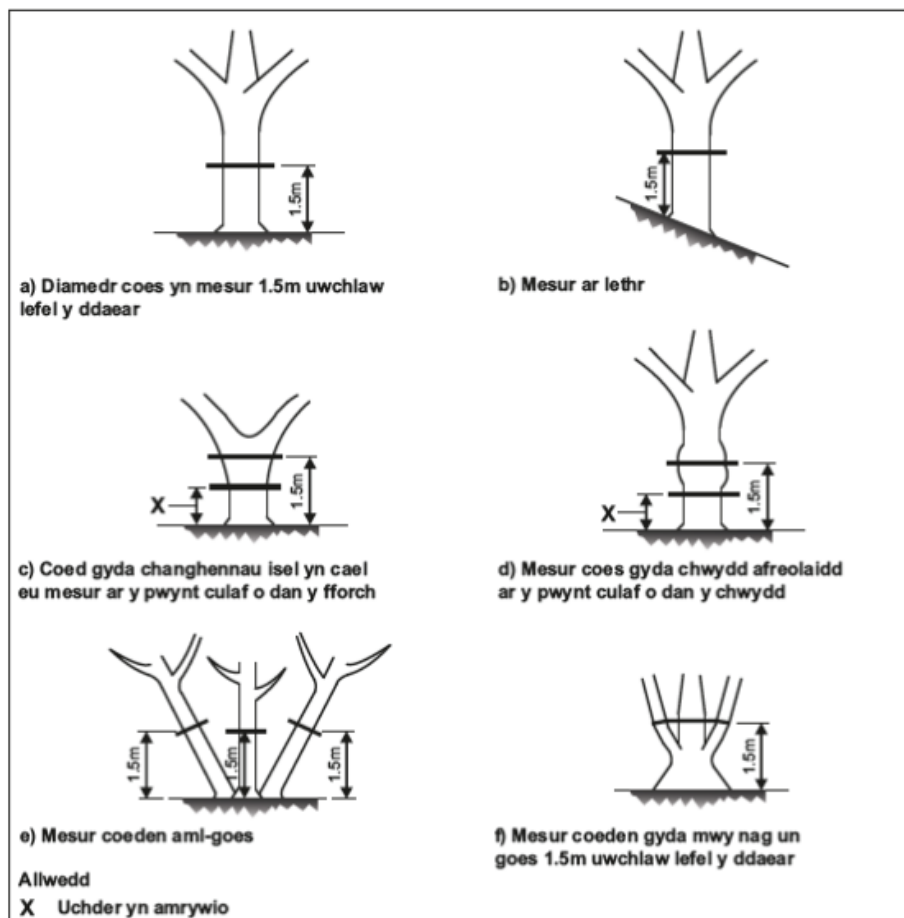
5.9. Coed na Warchodir

- 5.9.1. Mae llawer o goed ym Mro Morgannwg yn rhai na warchodir – fodd bynnag, gallant yn aml fod â gwerth amwynder lleol sylweddol a chefnogi bioamrywiaeth. Yn gyffredinol, ni fydd angen caniatâd i gynnal a chadw'r goed hyn.
- 5.9.2. Byddai'r Cyngor bob amser yn annog perchnogion goed i geisio cyngor coedyddiaeth proffesiynol wrth ymgymryd â gwaith ar goed i sicrhau hyfywedd parhaus a diogelwch y goeden.

5.10. Datblygiad sy'n effeithio ar goed heb eu gwarchod

- 5.10.1. Pan fo cynigion datblygu yn effeithio ar goed heb eu gwarchod, bydd y Cyngor bob amser yn cadw'r holl goed ar y safle sy'n mesur dros 75 mm mewn diamedr pan fesurir 1.5m uwchlaw lefel y ddaear (fel y dangosir yn Ffigwr 1 isod) a dylai ymgeiswyr geisio eu hymgorffori yn nyluniad a chynllun y safle. Darperir cyngor pellach yn adran 6 isod.
- 5.10.2. Pan fo goed heb eu gwarchod yn bresennol ar y safle a/neu wrth ymyl y safle (gan gwrdd â'r trothwy maint uchod), rhaid cynnwys digon o wybodaeth gyda cheisiadau cynllunio sy'n dangos perthynas y datblygiad i unrhyw goed a leolir ar y safle. Yn nodweddiadol, bydd hwn yn gynllun sy'n dangos coron a/neu lledaeniad gwreiddiau mewn perthynas ag unrhyw adeiladau, tiroedd neu waith daear a allai effeithio arnynt, a rhywfaint o asesiad o ansawdd y goeden a, lle bo'n briodol, mesurau arfaethedig i'w gwarchod a'i chadw.
- 5.10.3. Bydd natur a lefel y manylion angenrheidiol i alluogi'r awdurdod cynllunio lleol i ystyried yn briodol oblygiadau ac effeithiau cynigion datblygu yn amrywio, gan ddibynnu ar natur y safle a graddfa'r datblygiad arfaethedig. Er enghraifft, efallai na fydd cais cynllunio am estyniad i annedd presennol angen y lefel o fanylion sy'n angenrheidiol gyda chais cynllunio ar gyfer datblygu safle gydag un neu fwy o anheddau. Ceir mwy o ganllawiau yn Adrannau 6 a 7.

Ffigwr 2: Mesur diamedr y goeden (Ffynhonnell: BS5837: 2012 Atodiad C)



5.11. Datblygiad a Ganiateir sy'n Effeithio ar Goed

- 5.11.1. Mae rhai mathau o ddatblygiad nad oes angen caniatâd cynllunio arnynt; yn gyffredinol gelwir hyn yn 'ddatblygiad a ganiateir', ac mae'n cynnwys cynigion datblygu ar raddfa fach fel estyniad unllawr (terfynau maint yn berthnasol) a chynteddau, ayb. Fodd bynnag, lle mae datblygiad o'r fath yn agos at goeden sy'n dod o fewn y paramedrau a nodir yn Ffigwr 1 uchod, byddai'r Cyngor yn annog cadw'r goeden/coed ar y safle. Pan fo angen torri coed, byddai'r Cyngor yn annog plannu coed yn eu lle ar y safle er mwyn ymdrin â'r golled a chynnal mwynderau. Os yw'r goeden yn cael ei gwarchod gan GCC neu o fewn Ardal Gadwraeth, bydd yn ofynnol cael caniatâd y Cyngor i wneud unrhyw waith i'r goeden neu i'w thorri er mwyn ymgymryd â'r datblygiad a ganiateir. Yn yr achos hwn, rhaid cyflwyno cais GCC/ AGL i'r Cyngor.
- 5.11.2. Os ydych yn ansicr ynghylch statws coeden, bydd y ddolen isod yn eich galluogi i ddarganfod p'un a yw coeden yn cael ei gwarchod.

<http://myvale.valeofglamorgan.gov.uk/myGlamorgan.aspx?MapSource=ValeOfGlamorgan/AllMaps&StartEasting=311570&StartNorthing=167940&StartZoom=250&o=1&Layers=plannhist>

5.12. Trwyddedau Cwmpo Coed

- 5.12.1. Hyd yn oed pan na chaiff coed eu gwarchod gan GCC neu pan fônt mewn ardal gadwraeth, mae'n bosib y bydd angen cael trwydded cwmpo coed i'w torri. Fodd bynnag, nid oes angen trwydded cwmpo coed ar gyfer gerddi domestig.
- 5.12.2. Mae angen trwyddedau cwmpo coed pan fo nifer y coed sydd i'w symud yn fwy na 5 metr ciwbig ym mhob chwarter calendr (h.y. Ionawr i Fawrth, Ebrill i Fehefin, Gorffennaf i Fedi a Hydref i Ragfyr), cyn belled nad oes mwy na 2 fetr ciwbig i gael eu gwerthu (mae pum metr ciwbig yn fras gyfwerth â choeden dderw fawr). Gweinyddir Trwyddedau Cwmpo Coed gan Gyfoeth Naturiol Cymru (CNC) ac mae manylion llawn y gofynion ar gael gan CNC ar:

<http://naturalresourceswales.gov.uk/permits-and-permissions/tree-felling-and-other-regulations/tree-felling-licences/?lang=en>

5.13. Effeithiau Posibl Coed ar Adnoddau Archaeolegol

- 5.13.1. Mae coed, coetiroedd a gwrychoedd yn elfen bwysig iawn o'r amgylchedd hanesyddol, yn ogystal â'r amgylchedd naturiol. Cafodd tirwedd heddiw ei chreu gan gliriadau hanesyddol a greodd caeau a choetiroedd sydd yn aml yn tarddu o'r Oesoedd Canol, ac sydd wedi cael eu rheoli ers yr adeg honno. Mae hen gloddiau yn aml yn llunio ffiniau neu elfennau o ffiniau o wahanol fathau; a chaent eu cysylltu yn aml â rhinweddau hanesyddol. Rhaid ystyried hyn o fewn cwmipas y Rheoliadau Gwrychoedd, sy'n diffinio'r meini prawf ar gyfer gwrychoedd pwysig.
- 5.13.2. Mae agweddau ar blannu, rheoli a chwmpo coed neu gael gwared ar goed a allai effeithio ar asedau hanesyddol neu ar yr amgylchedd hanesyddol yn cynnwys, heb fod yn gyfyngedig i, y canlynol:
- Gwrychoedd hanesyddol, sy'n ffiniau, neu sydd â chysylltiadau ag asedau hanesyddol sydd wedi eu dynodi neu heb eu dynodi o fewn Cofnod yr Amgylchedd Hanesyddol.
 - Gwrychoedd, yn benodol yng Nghymru, sydd wedi tyfu ar glawdd (clawdd ffiniol a/neu ffos)
 - Coed mewn mannau lle gall cwmpo coed a chael gwared ar fonyn gael effaith amlwg ar olion wedi'u claddu.
 - Gallai plannu coed gael effaith amlwg ar olion archeolegol wedi'u claddu (yn dibynnu ar a ydynt wedi cael eu plannu fel chwipiau neu goed tal), neu'n cael effaith amlwg ar ôl aeddfedu.
 - Effaith amlwg ar osod asedau dynodedig ac asedau sydd heb eu dynodi;
 - Gellir ymyrryd ar neu rwystro rhyng-welededd rhwng asedau yn sgil plannu.

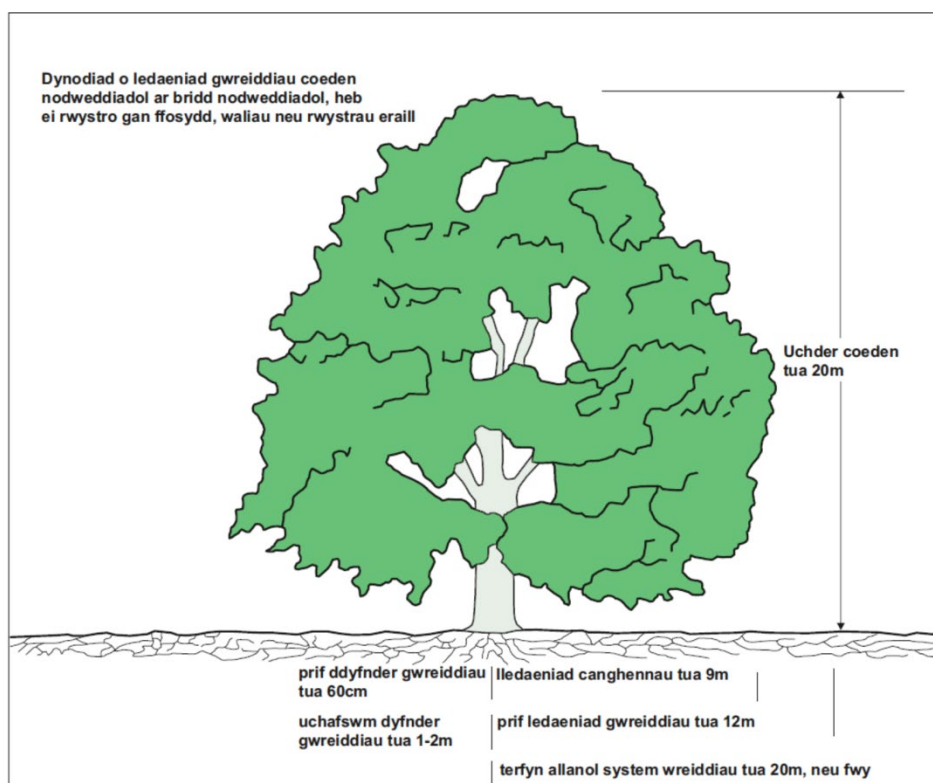
- Gwaith i goed hanesyddol, megis rhodfeydd o goed yn gysylltiedig â thai a golygfeydd hanesyddol
- Gwaith i goed, coetiroedd neu wrychoedd hanesyddol sy'n ymwneud â phlannu sbesimen; yn aml mewn Gerddi a Pharciau Cofrestredig.
- Gwaith i goed, coetiroedd a gwrychoedd o fewn Tirwedd Hanesyddol Gofrestredig.
- Cysylltiadau â digwyddiadau a phobl hanesyddol.

5.13.3. Ar gyfer gwaith sy'n ymwneud â'r elfennau hyn ac elfennau eraill, dylid ymgynghori ag Ymddiriedolaeth Archeolegol Gwent a Morgannwg yn gynnar yn y broses. Bydd Ymddiriedolaeth Archeolegol Gwent a Morgannwg yn rhoi unrhyw argymhellion ar gyfer lliniaru unrhyw effaith y gall gwaith i goed ei chael ar adnoddau archeolegol presennol yn yr ardal gyfagos. Mae'n bosibl y gall rhai gwaith ddod i mewn i'r broses gynllunio fel rhan o gynlluniau mwy. Gall fod angen mesurau lliniaru ar y rhain cyn ac ar ôl rhoi caniatâd cynllunio i scirhau bod y datblygiad yn cydymffurfio â Phennod 6 Polisi Cynllunio Cymru: Gwarchod yr Amgylchedd Hanesyddol, a Nodyn Cyngor Atodol 24: Yr Amgylchedd Hanesyddol.

5.13.4. CADW sy'n ymdrin ag effaith ar asedau hanesyddol dynodedig, a'u lleoliad, ac mae rhaid eu hysbysu os gallai unrhyw ddatblygiad arfaethedig gael effaith ar Gofebion Cofrestredig, neu Dirweddau Hanesyddol Cofrestredig. Mae hyn yn cynnwys gwaith ar goed. Mae rhaid ymgynghori â CADW er mwyn iddynt reoli effeithiau ar adnoddau archeolegol a threftadaeth ddiwylliannol.

6. Pryd mae datblygiad yn debygol o effeithio ar goed neu wrychoedd?

- 6.1. Mae'r ffurflenni cais cynllunio safonol yn gofyn "A oes coed neu wrychoedd ar y safle datblygu arfaethedig?" a/neu "A oes coed neu wrychoedd ar dir gerllaw'r safle datblygu arfaethedig a allai ddylanwadu ar y datblygiad, neu a allai fod yn bwysig fel rhan o'r cymeriad tirwedd lleol?" Os mai'r ateb i'r cwestiynau hyn yw "Oes" bydd angen i chi ystyried beth yw goblygiadau'r datblygiad ar gyfer y coed/ gwrychoedd hyn a chyflwyno'r wybodaeth angenrheidiol i gefnogi'r cais (gweler Adran 7 isod).
- 6.2. Mae'r adran hon yn ceisio darparu rhywfaint o ganllawiau cyffredinol ar ba bryd y bydd datblygiadau yn debygol o effeithio ar goed/ gwrychoedd. Sylwer mai dim ond canllawiau yw'r rhain, ac argymhellir y dylid ceisio barn ymgynghorydd coed proffesiynol os oes gennych unrhyw amheuaeth.
- 6.3. Er eu bod ar raddfa lai, gall ceisiadau domestig (e.e. am estyniadau ar dai ac adeiladau allanol) ddal i gael effaith andwyol ar goed/ gwrychoedd. Os cynigir datblygiad sy'n codi neu'n gostwng lefelau tir, un sydd effeithio ar gwrs dŵr, neu un sy'n cyflwyno adeiladau newydd yn agos at unrhyw ran o'r goeden (gan gynnwys gwreiddiau coed), mae'n debygol y bydd rhywfaint o effaith ar y goeden/ gwrych a dylech ateb "Oes" ar y ffurflen gais.



- 6.4. Mae'r rhan fwyaf o wreiddiau coed yn gyffredinol o fewn 600mm o'r wyneb. Maent yn ymestyn i ledaeniad y goron o leiaf, ac yn aml hyd at bellter sy'n fwy nag uchder y goeden. Os caiff y gwreiddiau eu torri neu eu difrodi, bydd hyn yn effeithio'n andwyol ar iechyd a sefydlogrwydd y goeden a gall ei dinistrio.

7. Canllawiau ar gyfer Diogelu ac Integreiddio Coed a Gwrychoedd mewn Datblygiadau Newydd

- 7.1.1. Mae'r adrannau canlynol yn rhoi canllawiau ychwanegol ar yr ystyriaethau a'r gofynion y dylid eu hystyried wrth baratoi cynigion datblygu a cheisiadau cynllunio a allai gael effaith ar goed, coetiroedd neu wrychoedd ar safleoedd datblygu neu wrth ymyl safleoedd datblygu. Yn ddibynol ar natur eich cais, bydd gofyn i chi ddarparu rhai neu bob un o'r dogfennau canlynol i gefnogi'ch cais cynllunio neu i fodloni amodau sydd ynghlwm wrth y caniatâd cynllunio.
- 7.1.2. Rhaid i fanylion ynghylch unrhyw goed sydd ar neu ger y safle y cyflwynir cais cynllunio ar ei gyfer gael eu cynnwys gyda'r ffurflen gais hefyd. Yn gyffredinol dylai ceisiadau sy'n cynnwys coed y mae cynigion datblygu yn effeithio arnynt gael eu cefnogi gan Arolwg Coed, Cynllun Cyfyngiadau Coed ac Asesiad Goblygiadau Coedyddiaeth, fel y diffinir yn BS5837 (2012). Mewn rhai achosion, mae'n bosibl y bydd angen cynnal arolygon ystlumod hefyd. Rhoddir canllawiau pellach ar hyn isod.
- 7.1.3. Atgynhyrchwyd y siart llif a gynhwysir yn Atodiad 1 o BS5837: 2012 ac mae'n nodi materion penodol i alluogi datblygwyr werthfawrogi'n llawn oblygiadau eu cynigion.

7.2. Arolygon Coed (BS5837: 2012 Adran 4.4)

- 7.2.1. Pan fo angen arolwg coed oherwydd bod coed yn debygol o gael eu heffeithio gan y datblygiad, bydd angen penodi ymgynghorydd coedyddiaeth cymwysedig i gynnig cyngor a chymorth i baratoi'r dogfennau angenrheidiol i gefnogi'r cais cynllunio. Gall cyngor arbenigol arbed amser ac arian, gan nodi'r cyfyngiadau y mae coeden neu grwpiau o goed yn eu cynnig i gais datblygu, a ffurfio atebion y gellir eu hymgorffori yng nghynllun a dyluniad y safle.
- 7.2.2. Dylid cynnal arolygon coed yn unol â BS5837: 2012 'Coed mewn Perthynas â Dylunio, Dymchwel ac Adeiladu - Argymhellion' (neu ddiwygiadau dilynol) sy'n darparu argymhellion a chanllawiau mewn perthynas â sut i gyflawni integreiddio derbyniol rhwng strwythurau newydd a choed, llwyni a gwrychoedd. Mae enghraifft o gynllun arolwg coed yn dangos yr uchod ynghlwm yn Atodiad 7.
- 7.2.3. Mae'r rhestr isod yn nodi'r wybodaeth sy'n ofynnol mewn Adroddiad Arolwg Coed i gefnogi cais cynllunio ar gyfer pob safle sydd â choed ar y safle neu ar dir cyfagos lle mae gan y datblygiad y potensial i effeithio ar y goeden/coed.
- Cynllun lleoliad manwl gywir (o fewn 1 metr) o'r holl goed sy'n bodoli eisoes ar y safle neu'n agos ato. Pan fo coetir o fewn safle, dylid plotio'r coetir yn gywir gan ddangos yr holl goed ffin. Os cynigir datblygiad o fewn ardal y coetir, bydd angen plotio'r holl goed yn yr ardal coetir. Os yw coetiroedd y tu allan i ffin y safle, yna dylid dangos ymyl y coetir (gan gynnwys lledaeniad y goron).

- Dylid rhifo pob coeden yn unigol fel sbesimenau neu unigolion penodol. Gall rhifo grŵp fod yn dderbyniol lle mae coed yn tyfu gyda'i gilydd. Fodd bynnag, os cynigir datblygiad o fewn lledaeniad coron unrhyw goeden unigol o fewn y grŵp, bydd angen rhifo unigol. Mae nifer y coetiroedd a'r defnydd o adrannau dynodedig hefyd yn dderbyniol ar yr amod na chynigir unrhyw ddatblygiad o fewn y coetir. Efallai y bydd angen rhifau unigol ar goed ymyl.
- Rhywogaethau coed, oedran/ ystod oedran bras, a chyflwr.
- Uchder y goeden, Diamedr ar Uchder Brest (DBH) a lledaeniad y goron. Os yw lledaeniad y goron yn anwastad, dylid dangos hyn.
- Sylwadau cyffredinol ar fywyd gwyllt, gwerth arbennig, prinder, diffygion, coed peryglus, disgwyliad oes ddefnyddiol ddiogel os caniateir y datblygiad, ac unrhyw bwyntiau eraill a fydd yn caniatáu arwydd clir o werth coeden.

7.2.4. Bydd angen manyleb lawn ar gyfer unrhyw waith coed, gan gynnwys asesiad o ansawdd coed a manylion unrhyw goed sydd i'w symud. Pan waredir coeden er mwyn hwyluso datblygiad ac am ddim rheswm arall, dylid marcio'r fanyleb "at ddibenion datblygu". Dangosir enghraifft gynrychiadol o arolwg coed derbyniol yn Ffigur 2.

Ffigur 3: Enghraifft o amserlen arolwg coed

Rhif coeden	Rhywogaeth	Uchder	Dia. coes (mm)	Lledaeniad canghennau (m)	Cliriad y goron (m)	Oes	Cyflwr ffisegol	Cyflwr strwythurol	Argymhellion rheolwyr	Cyfraniad est. ar ôl (blynyddoedd)	Categori
T42	Csa	11	300	N 4 E 4 S 4 W 4	3	EM/ M	P	DW, TD, PD, V3	Torri, ffwng ysgwydd	<10	U
T44	Ahi	14	550	N 7 E 7 S 7 W 7	2	EM/ M	F	V2	Dim	40+	C2
T45-46 (G11)	Ph	14.5	375	N 6.5 E 6.5 S 6.5 W 6.5	3	EM	F	UB, DW, V2	Torri pren marw	40+	C2
T48-49 (G12)	Bpe	13.5	350	N 5 E 5 S 5 W 5	2	EM	P	DW, UB, TD, V2	Torri	10-20	U
50, 51, 52, 55 (G13)	Malus spp	5	150	N 2.75 E 2.75 S 2.75 W 2.75	2	EM	P	DW, V3	Torri	<10	U
T53	Magnolia spp	6.5	150 150 (ms x 2)	N 3.5 E 3.5 S 3.5 W 3.5	2.5	EM	F	PD, V2	Dim	40+	C2
T54	Tbf	6	100 (ms x 5)	N 1 E 1 S 1 W 1	0	EM	G	V2	Dim	40+	B1

Ffynhonnell: TDA Environment-Landscape-Design: Ardwyn House, Dinas Powys

7.3. Categoriadau Coed (BS5837: 2012 Adran 4.5)

7.3.1. Dylid asesu pob coeden am ei haddasrwydd i'w chadw a'i chategoriadau yn unol â BS5837: 2012. Dylid cwblhau'r categori hwn cyn llunio unrhyw gynlluniau ar gyfer y datblygiad arfaethedig gan y dylai unrhyw goed sy'n addas i'w cadw hysbysu cynllun y safle terfynol.

7.3.2. Y prif categorïau o ddsbarthiad coed yw:

- **Categori A:** Coed o ansawdd a gwerth uchel sy'n gallu gwneud cyfraniad sylweddol i'r ardal am 40 mlynedd neu fwy.
- **Categori B:** Coed o ansawdd neu werth cymedrol sy'n gallu gwneud cyfraniad sylweddol i'r ardal am 20 mlynedd neu fwy.
- **Categori C:** Coed o ansawdd isel, yn ddigonol i'w cadw am o leiaf 10 mlynedd wrth ddisgwyl plannu newydd; neu goed ifanc sy'n llai na 15 cm o ddiamedr y dylid eu hystyried ar gyfer eu hailblannu lle maent yn amharu'n sylweddol ar y datblygiad arfaethedig.
- **Categori U:** Coed sydd yn y fath gyflwr fel na ellir yn realistig eu cadw fel coed byw yng nghyd-destun y defnydd tir presennol am fwy na 10 mlynedd. Fodd bynnag, efallai y bydd gan goed o'r fath werth cadwraethol a allai fod yn ddymunol i'w ddiogelu.

7.3.3. Dylid cadw coed sy'n cael eu gwarchod gan GCC neu a ddsberthir o fewn categori cadw A neu B mewn arolwg BS5837: 2012 ar y safle. Os bwriedir cael gwared ag unrhyw goed categori A neu B, yna bydd y Cyngor yn ei gwneud yn ofynnol i'r ymgeisydd ddangos pam fod angen eu gwaredu, ac amlinellu unrhyw fesurau lliniaru sydd i'w darparu. Ystyrir pob safle yn ôl ei rinweddau unigol, gan ystyried y dirwedd o'i amgylch a'r gorchudd canopi coed presennol.

7.3.4. Dylid cadw coed sy'n cyflawni categori 'A' (ansawdd a gwerth uchel) neu 'B' (ansawdd a gwerth cymedrol) yn dilyn Arolwg Coed ar y safle, a dylid addasu'r dyluniad datblygu i'w gwarchod rhag niwed annerbyniol. Mae hyn yn golygu na ddylai datblygiad fynd i mewn i'r Ardal Gwarchod Gwreiddiau (AGG), na'r lledaeniad canghennau presennol neu'r un terfynol tebygol. Os cynigir ymyrraeth o'r fath, dylai Coedyddwr egluro sut na fydd hyn yn arwain at niwed annerbyniol.

7.3.5. Bydd lliniaru colli coeden Categori 'A' o ansawdd uchel bob amser yn anodd oherwydd bydd effaith weledol ac esthetig dileu'r goeden yn amlwg, ac mewn llawer o achosion, yn ddramatig. Pan fo cyfiawnhad dros dorri coed categori 'A' fel rhan o gynigion datblygu newydd, bydd y Cyngor angen iawndal priodol trwy blannu coed ychwanegol i negyddu'n ddigonol y golled o'r goeden gychwynnol. Ceir manylion pellach ar ddull y Cyngor o benderfynu ar iawndal am golli coed yn adran 7 isod.

7.4. Cynllun Cyfyngiadau Coed (BS5837: 2012 Adran 6.1)

7.4.1. Mae'r Cyngor yn argymhell bod cynllun cyfyngiadau coed yn cael ei gyflwyno ochr yn ochr â cheisiadau cynllunio ar gyfer unrhyw safleoedd sy'n cynnwys, neu'n gyfagos at goed a warchodir neu goed sydd i'w cadw. Byddai hyn yn helpu i ddangos bod holl effeithiau'r datblygiad arfaethedig wedi ystyried yn llawn gadw'r coed yn y tymor hir. Bydd y Cyngor hefyd yn gofyn am gynllun cyfyngiadau coed ar gyfer safleoedd lle gall y datblygiad arfaethedig effeithio ar goed a ddynodwyd yn gategori A neu B mewn arolwg coed.

7.4.2. Rhaid i gynlluniau cyfyngiadau coed gynnwys y wybodaeth ganlynol:

- Lleoliad cywir y goeden a lledaeniad y goron bresennol;
- Asesiad o ansawdd coed yn unol â'r manylion uchod yn seiliedig ar BS5837: 2012;
- Ardaloedd Gwarchod Gwreiddiau wedi'u cyfrifo yn unol â pharagraff 4.6 BS5837: 2012;
- Potensial twf y goeden yn y dyfodol h.y. lledaeniad y goron yn y pen draw ac uchder y goeden lle mae'n debygol o fod yn sylweddol wahanol i'r presennol;
- Olion cysgod y goeden trwy brif ran y dydd yn seiliedig ar faint y goeden yn y pen draw.

7.4.3. Ceir enghraifft o Gynllun Cyfyngiadau Coed sy'n dangos yr uchod yn Atodiad 5.

7.5. Cynllun Gwarchod Coed (BS5837: 2012 Adran 5.5)

- 7.5.1. Yn ystod cyfnod adeiladu unrhyw ddatblygiad, mae coed yn agored iawn i gael eu difrodi. Felly mae'n bwysig sicrhau bod unrhyw goed neu wrychoedd sydd wedi'u clustnodi ar gyfer eu cadw'n cael eu rheoli a'u gwarchod yn effeithlon wrth adeiladu'r datblygiad i sicrhau bod asedau gwyrdd gwerthfawr y safle yn cael eu cadw.
- 7.5.2. Dylid cyflwyno Cynllun Gwarchod Coed (CGC) ar y cam gwneud cais Cynllunio ar gyfer pob safle sydd â choed ar y safle, neu ar dir cyfagos lle mae'r datblygiad â photensial i gael effaith andwyol ar y goeden/coed. Yn absenoldeb cyflwyno CGC ar gam gwneud y cais, efallai y bydd yn ofynnol drwy amod lle bo hynny'n briodol. Dylai'r CGC fod yn unol â BS5837: 2012. Dylai'r CGC nodi'r coed sydd i'w cadw yn ogystal â'r coed sydd i'w torri mewn perthynas â gosodiad terfynol y safle. Dylai'r CGC hefyd nodi union fannau yr holl rwystrau, gwarchodaeth tir ac unrhyw ddulliau eraill sydd i'w defnyddio i warchod y coed ar y safle datblygu.
- 7.5.3. Dylai'r CGC hefyd gynnwys atodlen o unrhyw waith torri a nodwyd yn yr arolwg coed naill ai'n unol â'r gwaith rheoli coed angenrheidiol neu waith rhagofalus i atal difrod damweiniol yn ystod y gwaith adeiladu, yn ogystal â manylion lleoliad unrhyw adeiladau safle, cytiau safle, safle toiledau neu gyfleusterau storio arfaethedig ar gyfer deunyddiau adeiladu a allai effeithio ar iechyd y coed ar y safle.

Ffigwr 4: Enghraifft o Gynllun Gwarchod Coed (CGC)



7.6. Ffyrdd y gall coed a gwrychoedd gael eu difrodi yn ystod adeiladu

- 7.6.1. Mae coed a gwrychoedd yn organebau byw sensitif y gellir eu difrodi neu eu dinistrio'n hawdd gan lawer o'r gweithgareddau a gyflawnir ar safle adeiladu. Mae gwreiddiau a dail iach yn hanfodol ar gyfer eu sefydlogrwydd ac i ddarparu bwyd a lleithder ar gyfer twf.
- 7.6.2. Mae gan y Cyngor bwerau gorfodi i sicrhau bod coed sydd i'w cadw ar safleoedd datblygu yn cael eu gwarchod yn ystod y broses adeiladu (gweler adran 11). Gall y camau canlynol ar safleoedd datblygu gael effeithiau andwyol ar goed o fewn neu'n agos at safleoedd datblygu, a dylid eu hosgoi.

7.7. Cywasgu pridd

- 7.7.1. Pan gaiff pridd ei gywasgu, mae'n atal aer, dŵr a maethynnau rhag cyrraedd gwreiddiau'r goeden ac yn achosi difrod i strwythur y pridd. Achosir cywasgiad pridd yn bennaf gan symudiad cerbydau a storio deunyddiau trwm, gan gynnwys brics, pridd, graean a sment. Dylid osgoi storio deunyddiau o fewn lledaeniad coron y goeden. Dylid bob amser osgoi defnyddio peiriannau o fewn yr Ardal Gwarchod Gwreiddiau (AGG). Fodd bynnag, lle mae mynediad o fewn yr AGG yn angenrheidiol ac y cytunwyd arno gyda'r Cyngor, dylid defnyddio byrddau i osgoi cywasgu'r pridd.

7.8. Cloddiadau

- 7.8.1. Gall unrhyw gloddiadau ar safleoedd datblygu sydd o fewn AGG dorri gwreiddiau coed, a allai rwystro gallu'r goeden i sugno dŵr a maetholion ac arwain at gynyddu pydredd a/neu effeithio ar sefydlogrwydd y coed a'u hyfywedd hirdymor. Byddai'n rhaid cytuno ar unrhyw waith cloddio a gynigir mewn AGG gyda'r Cyngor cyn cychwyn ar unrhyw waith. Rhaid ymgymryd â phob gwaith cloddio o fewn yr AGG trwy gloddio â llaw yn hytrach na pheiriannau trwm.

7.9. Newidiadau i lefel y ddaear

- 7.9.1. Gall gostyngiad a chynnydd mewn lefelau pridd fod yn niweidiol i wreiddiau coeden. Gallai gostwng lefelau daear achosi i'r gwreiddiau dorri, tra gallai unrhyw gynnydd yn lefel y pridd effeithio ar gywasgiad y pridd ac arwain at fychu'r gwreiddiau. Ni chaniateir newidiadau i lefelau pridd o fewn AGG.

7.10. Difrod ardrawiad

- 7.10.1. Gall y defnydd o offer a pheiriannau yng nghyffiniau coed achosi niwed sylweddol i goed ac arwain at dorri canghennau, difrod i risgl a bonion coed, sy'n gallu niweidio coeden yn ddifrifol a galluogi mynediad haws i glefydau a pharasitiaid sy'n arwain at ddirywiad. Dylid osgoi defnyddio peiriannau trwm o fewn AGG bob amser.

7.11. Halogi pridd

- 7.11.1. Gall deunyddiau adeiladu megis concriid, tanwydd diesel ac olew peiriannau achosi halogiad os yw'n dod i gysylltiad â phridd. Waeth beth fo lleoliad coed o fewn safle datblygu, dylid defnyddio storio diogel i osgoi gollwng y deunyddiau hyn i'r pridd. Yn ddelfrydol, dylai unrhyw storio deunyddiau o'r fath gael ei leoli o leiaf 15 metr o unrhyw goeden.

7.12. Gwres dwys a thân

- 7.12.1. Gellir difrodi gwreiddiau a rhisgl coeden trwy amlygiad i wres dwys a thân. Felly, dylid cadw unrhyw danau i ffwrdd oddi wrth goed ar y safle, gan adael pellter o 5 metr yn ddelfrydol rhwng y fflamau a'r goeden.

7.13. Datganiad Dull Coedyddiaeth (DDC) (BS5837: 2012 Adran 6.1)

- 7.13.1. Pan ystyrir bod angen gwneud gwaith adeiladu yn agos at goed, dylai'r CGC gynnwys Datganiad Dull Coedyddiaeth (DDC) i ddangos sut y bydd yr effaith ar y coed yn cael ei gadw i'r lleiafswm.

7.13.2. Dylai'r DDC ddarparu disgrifiad manwl o'r technegau gwaith, amseru ac adeiladu a wneir i leihau effaith y datblygiad ar y coed. Dylai hyn gynnwys eitemau megis gosod ffens amddiffynnol, cloddio â llaw mewn parthau gwarchod coed, a'r defnydd o fyrddau i osgoi cywasgu. Yn ogystal, dylai datganiad dull gynnwys copïau o'r holl gynlluniau safle perthnasol ac amserlen arolwg coed.

7.14. Ffensio amddiffynnol a gwarchod y ddaear (BS5837: 2012 Adran 6.2)

7.14.1. Rhaid gosod mesurau ffensio amddiffynnol a gwarchod y ddaear dros dro cyn i unrhyw waith, gan gynnwys dymchwel, ddechrau ar y safle. Rhaid i'r mesurau ffensio amddiffynnol a gwarchod y ddaear aros yn eu lle dros y cyfnod datblygu a dim ond ar ôl i'r holl waith adeiladu gael ei gwblhau y dylid eu tynnu. Rhaid i'r ffensio amddiffynnol dros dro fodloni'r fanyleb a roddir yn BS5837: 2012 (a diwygiadau yn y dyfodol) fel y dangosir yn Atodiad 10.

7.14.2. Efallai y bydd angen ffensys amddiffynnol dros dro hefyd i amgáu ardaloedd a ddynodwyd ar gyfer tirlunio newydd, er mwyn gwarchod strwythur y pridd a thrwy hynny hyrwyddo sefydlu plannu newydd yn llwyddiannus. O'r herwydd, efallai na fydd yn briodol defnyddio'r ardaloedd hyn ar gyfer adeiladau safle neu storio yn ystod y broses adeiladu.

7.15. Goruchwyliaeth Coedyddiaeth a Monitro Safle (BS5837: 2012 Adran 6.3)

7.15.1. Ar safleoedd lle mae coed yn cael eu gwarchod gan GCC, lle mae niferoedd sylweddol o goed presennol neu lle mae safleoedd yn agos at goed, efallai y bydd angen goruchwyliaeth a monitro coedyddiaeth o dan yr amodau cynllunio. Bydd monitro'n sicrhau bod yr holl waith sy'n agos at y coed, gan gynnwys codi ffensys amddiffynnol, yn cydymffurfio â'r CGC a'r datganiadau dull y cytunwyd arnynt gyda'r Cyngor.

8. Integreiddio Coed a Gwrychoedd i Gynlluniau Datblygu

- 8.1.1. Mae dylunio tirwedd a dylunio gofod gwyrdd yn rhan annatod o'r broses gynllunio. Pan roddir ystyriaeth gynnar i faterion tirwedd, mae datblygiadau newydd yn tueddu i fod ag ymdeimlad cryfach o le a chymeriad, a theimlad o ansawdd uwch. Yn unol â hynny, yn dilyn cwblhau'r arolygon a'r dadansoddiad o'r safle a ddisgrifir yn Adran 6 uchod bydd y Cyngor yn disgwyl i ymgeiswyr ddangos sut mae nodweddion tirwedd presennol wedi cael eu hystyried yn glir fel rhan o'r broses dylunio safle. Un ffordd o'r fath y gellir cyflawni hyn yw trwy ddefnyddio map 'Cyfleoedd a Chyfngiadau' o'r safle, sy'n asesu'r safle ar y camau cynnar i nodi, ymysg materion eraill, unrhyw ystyriaethau ecolegol fel y llystyfiant presennol. Defnyddiwyd enghraifft dda o'r ymarfer hwn mewn datblygiad tai diweddar ar dir yn Ardwyn, Pen-y-Turnpike yn Ninas Powys. Mae map Cyfleoedd a Chyfngiadau'r datblygwyr i'w weld yn Atodiad 5.
- 8.1.2. Pan fo'r arolwg safle'n dynodi coeden unigol neu grwpiau o goed yn ogystal â gwrychoedd, bydd y Cyngor yn disgwyl i gynllun datblygiad newydd ymgorffori'r nodweddion hyn yn sensitif fel eu bod yn darparu gwerth amwynder gweledol ychwanegol i'r datblygiad yn ogystal â chyfleoedd ar gyfer cadwraeth natur. Yn ogystal, lle mae safle cyfagos yn cynnwys nodweddion naturiol sy'n bodoli eisoes, dylai'r datblygiad hefyd ystyried sut y gellir cysylltu'r rhain â "nodweddion gwyrdd" newydd yn y datblygiad arfaethedig.
- 8.1.3. Ynghyd â chadw elfennau tirwedd presennol dylid ystyried plannu coed a thirwedd newydd yng nghyfnodau cynnar y broses ddylunio er mwyn i ddyluniad y datblygiad hyrwyddo ymdeimlad cryfach o le a chymeriad, ac felly cael amgylchedd o ansawdd uwch. Gall plannu coed newydd a phlanhigion eraill helpu i wella y lefelau ansawdd aer presennol hefyd a helpu i wella llesiant trigolion a defnyddwyr presennol y datblygiad ac yn y dyfodol. Os oes angen darparu mwy o fannau gwyrdd swyddogol ar y safle, megis ardaloedd chwarae, parciau a chyfleusterau chwaraeon, yna dylid ystyried sut y gellir cynnwys cyfleusterau newydd o fewn y dirwedd newydd neu bresennol er mwyn rhoi'r gwerth mwyaf eang o ran amwynderau.
- 8.1.4. Wrth ystyried dyluniad a thirlunio'r safle, bydd angen ystyried yn ofalus perthynas y datblygiad newydd â choed a gwrychoedd sy'n bodoli eisoes er mwyn osgoi gwrthdaro yn y dyfodol a hefyd sicrhau hirhoedledd y nodweddion hyn. Rhaid darparu digon o le felly ar gyfer twf parhaus heb orfodi lefel ormodol o waith cynnal a chadw. Felly, yn y rhan fwyaf o achosion, nid yw osgoi datblygu o fewn parthau gwarchod coed/ gwrychoedd yn debygol o wneud darpariaeth ddigonol ar gyfer eu cadw yn y tymor hir. Yn lle hynny, dylai datblygwyr geisio defnyddio coed a gwrychoedd sy'n bodoli eisoes i gyd-fynd â dyluniad terfynol y safle. Gellir defnyddio cynllun 'Gosodiad Strategaeth Goed' i ddangos sut mae'r datblygiad arfaethedig yn cynnwys coed/ gwrychoedd presennol a newydd o fewn y cynnig datblygu. Gellir gweld enghraifft o gynllun Gosodiad Strategaeth Goed effeithiol yn Atodiad 6.

8.2. Diogelwch Cymunedol

8.2.1. Gall planhigion chwarae rhan bwysig o ran helpu i greu amgylchedd mwy diogel.

8.2.2. Gall plannu gwrychoedd uchel o flaen eiddo ac mewn ardaloedd megis meysydd parcio ac ardaloedd chwarae, leihau'r cyfleoedd am wylriadwriaeth stryd ragweithiol. Felly dylid sicrhau nad yw llwyni na gwrychoedd yn tyfu'n uwch na 1m. Bydd hyn yn sicrhau y cynhelir gwylriadwriaeth stryd ragweithiol.

8.2.3. Pan fydd coed yn cael eu plannu, dylid rhoi ystyriaeth i sicrhau nad ydynt yn rhwystro golau'r goleuadau stryd nac yn rhwystro llinell golwg camerâu Teledu Cylch Cyfyng er mwyn sicrhau bod yr ardal yn cadw elfennau o ddiogelwch y rhai sy'n defnyddio'r ardal.

8.2.4. Gellir defnyddio planhigion mewn modd amddiffynnol hefyd, fel triniaethau ffiniol effeithiol ac i greu parthau preifatrwydd. Mae amrywiaeth eang o rywogaethau y gellir eu defnyddio. Ymhlith y rhain mae:

- Pren melyn,
- Prunum,
- Rosa, Eithin,
- Prunus, Poncius,
- Derwen Fytholwerdd,
- Hippohae,
- Eithinen,
- Elaegnus,
- Crataegus.

9. Plannu coed amnewidiol

- 9.1.1. Pan fo coed, coetir a gwrychoedd yn bresennol, dylid nodi eu cadw, eu hamddiffyn a'u hintegreiddio o fewn ceisiadau cynllunio. Fodd bynnag, mae'r Cyngor yn cydnabod ac yn derbyn bod gan goed hyd oes terfynol ac y gallai yn angenrheidiol mewn llawer o achosion neu'n ddymunol mewn rhai achosion gael gwared ar goed hen, anniogel neu heintiedig.
- 9.1.2. Yn unol â pholisi cenedlaethol fel y manylir arno ym Mholisi Cynllunio Cymru (Rhifyn 12), pan nad oes modd osgoi'r golled, bydd y Cyngor yn ei gwneud yn ofynnol i ddatblygwyr ddarparu plannu cyfadferol, yn gymesur â'r golled arfaethedig ac sy'n cyfateb i ansawdd, pwysigrwydd amgylcheddol ac ecolegol y golled. Sef:
- Ar gyfer pob coeden a dynnir, bydd plannu cyfadferol **ar gymhareb o 3:1** o leiaf a bod o rywogaeth debyg a maint cyfadferol.
 - Pan fo ardal o goetir neu lain gysgodi yn cael eu colli fel rhan o gynllun arfaethedig, rhaid i'r plannu cyfadferol fod ar raddfa, dyluniad a chymysgedd rhywogaethau sy'n adlewyrchu'r ardal honno a gollwyd. Mewn amgylchiadau o'r fath, rhaid i'r gyfradd blannu fod o leiaf 1600 o goed yr hectar ar gyfer coed llydanddail, a 2500 o goed yr hectar ar gyfer coed conwydd. Bydd y safle plannu ar gyfer pob coeden newydd yn addas i gefnogi ei sefydlu a'i hiechyd ac yn sicrhau ei thwf hirdymor heb ddim i gyfyngu arni rhag gwneud y gorau o'r buddion amgylcheddol ac ecolegol y mae'r safle'n eu cynnig. (Polisi Cynllunio Cymru 6.4.42)
- 9.1.3. Fodd bynnag, bydd pob cynllun neu gynnig yn cael ei ystyried fesul achos ac efallai y bydd achosion lle na fydd angen ailblannu neu lle mae angen ailblannu uwchben y gymhareb 3:1 er mwyn sicrhau parhad yr amwynder lleol a gynigir gan goed. Pan dderbynnir colli coed, bydd angen i blannu coed newydd ystyried nifer, maint a rhywogaeth y coed a gollwyd a dylai gyfrannu at ymestyn gorchudd coed a choetir ar draws y safle datblygu.
- 9.1.4. Fel arfer, bydd y Cyngor yn mynnu bod plannu newydd yn cael ei gyflawni o fewn ffin y safle datblygu. Fodd bynnag, o dan rai amgylchiadau gall plannu amnewid oddi ar y safle fod yn dderbyniol a bydd y Cyngor yn ystyried pob sefyllfa yn unigol. Gall plannu oddi ar y safle fod yn dderbyniol ar dir cyhoeddus neu dir arall dan reolaeth yr ymgeisydd.
- 9.1.5. Pan na ellir darparu lle ar gyfer amnewid neu blannu coed neu wrychoedd ychwanegol ar y safle, bydd y Cyngor yn ystyried yr angen am gyfraniadau ariannol a sicrhawyd drwy gytundeb adran 106. Byddai'r cyfraniadau yn cael eu defnyddio i ddarparu neu uwchraddio gorchudd coed presennol yn ardal y datblygiad. Yn gyffredinol, dim ond fel dewis olaf y bydd iawndal ariannol oddi ar y safle yn cael ei dderbyn a bydd angen tystiolaeth briodol ar y Cyngor i ddangos na ellir cyflawni'r plannu ychwanegol sydd ei angen ar y safle datblygu. Gallai tystiolaeth o'r fath gynnwys lleoli gwasanaethau a chyfleustodau presennol, diffyg mewn gofynion gofod amwynder os caiff plannu ychwanegol ei weithredu neu effaith andwyol sy'n deillio o blannu ac ati.

- 9.1.6. Ystyrir bod y dull hwn yn gyson â Strategaeth Goed y Cyngor a'r CDLI sy'n ceisio cynyddu'r ddarpariaeth gyffredinol o goed ym Mro Morgannwg. Bydd yr holl blannu newydd yn rhan o'r amodau cynllunio neu, pan fo angen, rhwymedigaethau cynllunio (drwy gytundeb adran 106) sydd ynghlwm wrth y caniatâd cynllunio.

9.2. Plannu coed amnewidiol ar dir cyhoeddus

- 9.2.1. Caiff y rheswm dros y rhwymedigaethau plannu mewn perthynas â phlannu coed newydd neu gyfadferol ei nodi yng Nghanllawiau Cynllunio Atodol Rhwymedigaethau Cynllunio a Bioamrywiaeth a Datblygiad y Cyngor. Mae dyletswydd ar y Cyngor i sicrhau bod asedau bioamrywiaeth Bro Morgannwg yn cael eu gwarchod ac yn cael eu cyfoethogi lle bo hynny'n berthnasol, fel y manylir arno yn Adran 6 Deddf yr Amgylchedd (Cymru) 2016. Plennir coed naill ai ar dir agored neu mewn ardaloedd â lloiau caled, megis llwybrau cerdded neu fannau dinesig.
- 9.2.2. Pan fo'n briodol ymgymryd â phlannu amnewidiol yn uniongyrchol ar dir agored e.e. parciau ac ardaloedd hamdden, bydd y cyfraniad yn is na phan fo'r plannu ar arwyneb solet. Mae hyn oherwydd yr angen i blannu coed sydd wedi'u lleoli ar arwyneb solet mewn pwll coeden wedi'i beiriannu. Pan fo plannu yn digwydd mewn ardal o arwyneb solet, bydd y costau sy'n gysylltiedig â'r gwaith yn cael eu pennu trwy ymgynghori â swyddogion adran Gwasanaethau Cymdogaethau'r Cyngor a bydd yn seiliedig ar ddarparu cynlluniau plannu tebyg diweddar. Bydd costau ategol yn cynnwys elfennau fel darparu pwll coed (lle bo'n briodol), prynu, plannu, gwarchod, sefydlu a chynnal y goeden newydd ar y dechrau.
- 9.2.3. Pan dderbynnir plannu coed amnewidiol ar dir cyhoeddus, y Cyngor fydd yn ymgymryd â phlannu coed er mwyn sicrhau dull a lefel ansawdd cyson, ac i leihau'r tebygrwydd y bydd y stoc coed newydd yn methu â goroesi.
- 9.2.4. Ym mhob achos bydd y Cyngor yn ceisio darparu plannu coed amnewidiol yn yr ardal briodol agosaf o le agored i'r safle datblygu er mwyn cynnal amwynderau yn y gymuned leol.
- 9.2.5. Mae BS8545: 2014 Coed o'r blanhigfa i annibyniaeth yn y dirwedd, yn darparu gwybodaeth ac argymhellion ar gynllunio, dylunio, cynhyrchu, plannu a rheoli coed ac yn egluro sut y gellir tyfu coed a phlannu coed yn llwyddiannus fel eu bod yn ffynnu heb gynhaliaeth ormodol. Mae'r Cyngor yn annog datblygwyr i fabwysiadu'r arferion gorau fel y nodir yn y Safon Brydeinig i sicrhau llwyddiant y stoc coed newydd.
- 9.2.6. Pan dderbynnir plannu newydd neu amnewidiol fel rhan o gynnydd datblygu newydd, bydd y Cyngor yn atodi amodau priodol i sicrhau bod unrhyw blannu a fethodd yn cael ei amnewid o fewn cyfnod derbyniol (fel arfer pum mlynedd). Bydd hyn yn sicrhau bod y cynllun tirlunio arfaethedig yn cael ei gynnal.

10. Dewis Rhywogaethau

10.1.1. Pan fo plannu amnewidiol neu blannu newydd yn digwydd, dylid dewis rhywogaethau coed sy'n addas ar gyfer amodau mynychaf y safle, uwchben ac islaw'r ddaear. Bydd plannu amnewidiol yn ddiwerth os yw amodau'r ddaear yn effeithio'n andwyol ar y goeden neu fod rhaid cael gwared â'r goeden oherwydd ei fod wedi tyfu'n rhy gyflym ac i faint sy'n ymyrryd â strwythurau neu nodweddion cyfagos. Felly dylid ystyried:

- Amodau pridd a daear: ansawdd, asidedd / alcalinedd pridd, argaeledd dŵr, amrywiadau tymhorol a llygryddion;
- Hinsawdd: amodau hinsoddol cyffredinol, eithafion tymheredd a gwlybanaeth, amlygiad i'r gwynt;
- Llygredd atmosfferig; ac
- Argaeledd goleuni.

10.1.2. Yn gyffredinol, byddai'r Cyngor yn ceisio hyrwyddo ac annog y defnydd o goed brodorol pan fydd angen ailblannu. Fodd bynnag, dylai plannu bob amser fod yn ddarostyngedig i amgylchiadau penodol. Dylid ceisio cyfarwyddyd ar rywogaethau addas bob tro gan arbenigwr cymwys, addas. Fodd bynnag, mae'r rhywogaethau canlynol yn ddetholiad cyfyngedig o goed sy'n addas i'w plannu o fewn cwrtil preswyl.



***Acer griseum* (Paperbark maple)**



***Betula utilis* var. *Jacquemontii*
'Moonbeam'**



***Amelanchier* x *grandiflora* 'Ballerina'**



***Malus* 'Adirondack'**



Syringa vulgaris 'Andenken an Ludwig Spath'



Prunus 'Amanogawa'

Sorbus 'Joseph Rock' (Mountain Ash)

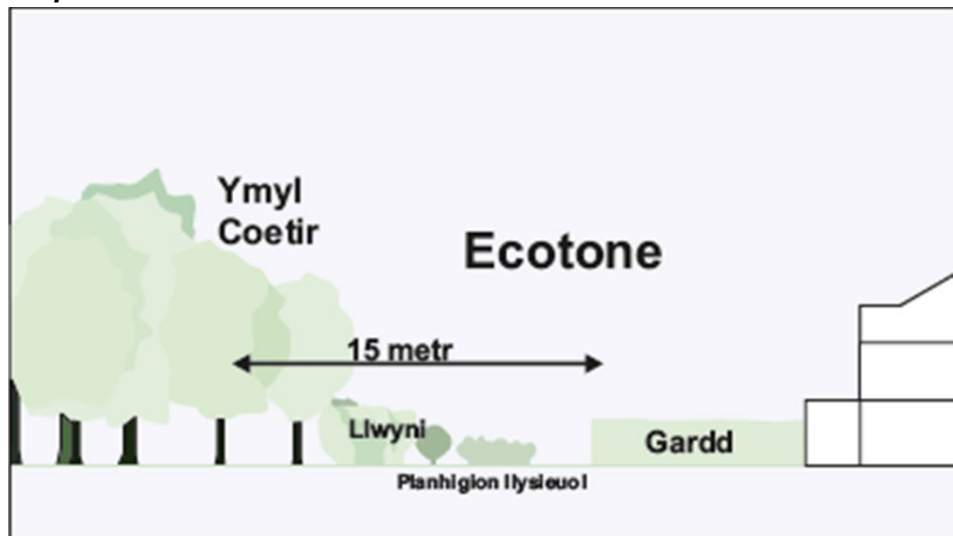
10.2. Landscaping Schemes for New Development and Future Maintenance

- 10.2.1. Dylid ystyried ymgorffori nodweddion tirlunio presennol a/neu dirlunio newydd yn gynnar ym mhroses ddylunio unrhyw ddatblygiad newydd. Yn y rhan fwyaf o achosion bydd safleoedd datblygu mawr angen strategaeth tirlun/ seilwaith gwyrdd cydlynol a chynhwysfawr i gyd-fynd ag unrhyw gais cynllunio er mwyn sicrhau bod tirlunio wedi'i ystyried fel rhan annatod o'r dyluniad a'r cynllun cyffredinol ar gyfer y cynllun arfaethedig.
- 10.2.2. Pan fo datblygiadau angen darpariaeth tirlunio newydd, dylid cyflwyno cynllun cynnal a chadw gyda'r manylion plannu, gan ddarparu manylion safle-benodol ar gyfer pob ardal newydd a blannwyd. Bydd y cyfnod o amser y bydd unrhyw gynllun cynnal a chadw yn berthnasol yn dibynnu ar amodau'r safle a'r plannu arfaethedig, a bydd yn cael ei osod trwy amodau cynllunio cysylltiedig ar gyfer y datblygiad.
- 10.2.3. Fel gyda phlannu coed amnewidiol, cynghorir ymgeiswyr bod amodau cynllunio yn gyffredinol yn gofyn am blannu amnewidiol pan fo planhigion wedi methu â sefydlu o fewn y pum mlynedd gyntaf.

11. Datblygiad Newydd gerllaw Coetiroedd

- 11.1. Lle mae datblygiad newydd yn dod gerllaw coetiroedd presennol, dylid darparu ardal ryngbarthol neu 'ecotone' rhwng y dirwedd newydd a'r coetir presennol er mwyn hyrwyddo bioamrywiaeth a sicrhau gwydnwch y system eco. Mae hefyd yn helpu i leihau cymaint â phosibl y gwaith cynnal a chadw ar goed ar ymyl y coetir i atal eu canghennau rhag hongian uwchben eiddo cyfagos.
- 11.2. Dylai lled priodol ar gyfer 'ecotone' coetir fod o leiaf 15m, wedi'i fesur o ganol bonyn y goeden fwyaf sy'n tyfu agosaf at ymyl y coetir presennol (gweler Ffigur 4). Hwn yw'r uchder aeddfed nodweddiadol ar gyfer rhywogaethau coeden ymyl coetir a'r ffigur capio ar gyfer Ardaloedd Gwarchod Gwreiddiau a gyfrifir yn unol â BS 5837:2012. Efallai y bydd angen lled ehangach ar gyfer coetiroedd sy'n agored i niwed yn ecolegol neu'n strwythurol. Dim ond pan fo asesiad o'r coetir yn dangos yn foddhaol y bydd y datblygiad a'r coetir yn cyd-fodoli'n gytûn y bydd lleihad yn y lled diofyn yn debygol o fod yn dderbyniol.
- 11.3. Wrth ystyried yr effaith y mae datblygu coetiroedd presennol yn ei chael, dylid ystyried y pedair elfen o wydnwch (graddau, amrywiaeth, cysylltedd a chyflwr) a'r angen am gwynnys strategaethau seilwaith gwyrdd mewn cynllun datblygiad newydd. Bydd hyn yn helpu i sicrhau bod datblygiad newydd yn cyfrannu at wydnwch y system eco lle bo hynny'n berthnasol.

Ffigur 5: Cynllun plannu 'Ecotone'



12. Gwrychoedd Presennol a Datblygiadau

12.1. Gwaith sy'n effeithio ar Wrych presennol

12.1.1. Mae Rheoliadau Gwrychoedd 1997 yn gwarchod gwrychoedd pwysig trwy reoli eu dileu trwy system o hysbysiad. O dan y Rheoliadau, mae'n anghyfreithlon dileu neu ddinistrio'r rhan fwyaf o wrychoedd cefn gwlad (ac eithrio'r rhai sy'n ffurfio ffiniau gerddi) heb ganiatâd ysgrifenedig yr awdurdod cynllunio lleol.

12.1.2. Pan fo cynigion yn cynnwys cael gwared â gwrych, rhaid cael caniatâd yn y lle cyntaf gan y Cyngor, gan ddefnyddio'r ffurflen gais i gael gwared â gwrychoedd sydd ar gael ar-lein yn:

https://ecab.planningportal.co.uk/uploads/appPDF/Z6950Form021_wales_en.pdf

12.1.3. Os ydych chi'n ansicr ynghylch a yw'r Rheoliadau arfaethedig yn effeithio ar eich gwaith arfaethedig, fe'ch cynghorir i gyflwyno Hysbysiad Dileu Gwrychoedd i'r Cyngor i'w benderfynu. Mae gan y Cyngor 42 o ddiwrnodau calendr i brosesu hysbysiad, ac ymateb i'r ymgeisydd. Gellir ymestyn y cyfnod hwn trwy gytundeb gyda'r ymgeisydd. Yna gall y Cyngor ymateb mewn dwy ffordd. Un yw rhoi hysbysiad sy'n rhoi caniatâd i gael gwared â'r gwrych. Y llall yw cyhoeddi hysbysiad i gadw'r gwrychoedd.

12.1.4. Wrth benderfynu ar geisiadau i gael gwared â gwrychoedd, bydd y Cyngor yn ceisio gwarchod coed a gwrychoedd ar dir amaethyddol er mwyn gwarchod a chyfoethogi bioamrywiaeth. Ni fydd y Cyngor felly yn caniatáu cael gwared ar wrychoedd heb reswm da gan amlaf. Mae'r penderfyniad yn dibynnu'n bennaf ar a yw'r Cyngor yn penderfynu bod y gwrych dan sylw yn cael ei ystyried yn 'bwysig', yn unol â'r Rheoliadau a'r arfer gorau cysylltiedig. Defnyddir ystod o feini prawf i bennu a yw gwrych yn cael ei hystyried yn wrych pwysig dan y Rheoliadau. Mae atodiadau 7 ac 8 yn rhoi mwy o fanylion ynghylch Rheoliadau Gwrychoedd 1997. Mae gwrychoedd hefyd yn ffurfio elfen bwysig o'r amgylchedd hanesyddol oherwydd crëwyd y dirwedd gan gliriadau hanesyddol gan ffurfio caeau a choetiroedd sy'n tarddu o'r Canol Oesoedd. Gall hen gloddiau yn aml lunio ffiniau neu elfennau o ffiniau y gellir eu cysylltu yn aml â rhinweddau hanesyddol eraill. Rhaid, felly, o fewn cwrpas Rheoliadau Gwrychoedd roi ystyriaeth i'r effaith y bydd y gwaith arfaethedig i'r gwrychoedd yn ei chael ar werth hanesyddol ardal.

12.1.5. Os yw'r Cyngor yn penderfynu bod gwrych yn bwysig, mae'n ofynnol iddo gyhoeddi hysbysiad cadw. Mae'r canllaw arfer gorau yn nodi bod y rhagdybiaeth o blaid diogelu a chadw gwrychoedd pwysig wrth benderfynu a ddylid cyhoeddi hysbysiad cadw gwrychoedd.

12.1.6. Yn yr un modd â cheisiadau dan GCC, os yw'r rhesymau dros gael gwared â'r gwrych yn ymwneud â datblygu, dylai gwaredu gwrychoedd fod yn rhan o'r cynlluniau a gyflwynwyd gyda'r cais cynllunio, fel y gellir ystyried yn gyfannol

cael gwared â'r gwrych fel rhan o'r datblygiad. Dylai datblygwyr, lle bynnag y bo modd, gynnwys gwrychoedd mewn cynlluniau datblygu.

12.2. Arolygon Gwrychoedd

- 12.2.1. Pan fo datblygiadau yn debygol o effeithio ar wrych, rhaid cynnal arolwg gwrychoedd i ganfod a fyddai'r gwrych yn cael ei ddsbarthu fel un pwysig o dan Reoliadau Gwrychoedd 1997 ai peidio. Mae Atodiad 9 yn rhoi manylion y meini prawf a ddefnyddir i ddsbarthu gwrychoedd pwysig o dan y Rheoliadau.
- 12.2.2. Mae angen arolygu cyflwr, uchder, lledaeniad a rhywogaethau'r gwrych a dylai gael ei osod ynghlwm â'r cais cynllunio. Dylai gwrychoedd pwysig sy'n cyd-fynd â'r meini prawf a nodir yn Rheoliadau Gwrychoedd 1997 gael eu nodi'n benodol a'u cynnwys o fewn dyluniad cyffredinol y datblygiad.
- 12.2.3. Gall gwrychoedd nad ydynt yn bodloni'r meini prawf dal fod yn bwysig i fioamrywiaeth a bywyd gwyllt, er enghraifft fel safleoedd nythu, coridorau mudo neu lwybrau helpwyd ar gyfer ystlumod ac adar, yn ogystal â gweithredu fel cynefinoedd pwysig ar gyfer pathewod. Yn unol â hynny, dylai seilwaith y safle a chynllun adeiladu gael ei ddylunio fel y gall cynifer o wrychoedd â phosibl gael eu cadw lle nad oes mesurau lliniaru ymarferol ar sail tebyg am ei debyg yn rhan o'r cynllun tirweddu a gynigwyd. Os ceir hyd i rywogaethau a ddiogelir dan Reoliadau Cynefinoedd, megis pathewod, bydd angen cael trwydded dan Reoliad 55 y Rheoliadau Cynefinoedd gan Cyfoeth Naturiol Cymru er mwyn caniatáu'r gwaith i fynd rhagddo o fewn y gyfraith.

12.3. Integreiddio Gwrychoedd i Ddatblygiad Newydd

- 12.3.1. Pan fo'r Cyngor yn ystyried bod gwrych/ gwrychoedd yn bwysig ac yn ei gwneud yn ofynnol iddynt gael eu cadw a'u hymgorffori mewn datblygiad newydd, bydd yn hanfodol bod arwynebedd clir digonol ar gyfer gwreiddiau'r gwrych, gyda mynediad digonol bob ochr i'r gwrych er mwyn caniatáu cynnal a chadw yn y dyfodol. Yn ychwanegol, yn ystod y cyfnod adeiladu efallai y bydd angen codi ffens dros dro i amddiffyn gwrychoedd sy'n cael eu cadw rhag difrod neu aflonyddwch yn ystod y gwaith adeiladu, neu i atgyfnerthu gwerth diogelwch gwrych newydd tra'i fod yn datblygu, neu wrych presennol sy'n cael ei adfer.

13. Penderfyniad y Cyngor ar Geisiadau Cynllunio a'i Bwerau Statudol mewn perthynas â Choed a Gwrychoedd

13.1. Penderfynu ar geisiadau cynllunio

- 13.1.1. Wrth benderfynu ar geisiadau cynllunio, bydd y Cyngor yn ystyried effaith debygol y datblygiad ar goed presennol a'r tirlun cyffredinol fel ystyriaeth berthnasol, gan roi sylw dyladwy i bolisiâu'r CDLI a'r CCA hwn. Bydd yr Asesiad Effaith Coedyddiaeth a gwybodaeth fanwl arall a gyflwynir i gefnogi'r cais, gan gynnwys cynlluniau draenio a manylion gwaith tanddaearol arall, yn agwedd bwysig wrth gynorthwyo'r Cyngor i werthuso'r cydbwysedd rhwng colledion coed/tirluniau ac enillion, gan ddarparu sail ar gyfer pennu amodau cynllunio priodol.
- 13.1.2. Wrth gymeradwyo ceisiadau cynllunio ar gyfer cynigion datblygu newydd sy'n debygol o effeithio ar goed presennol, boed hwy mewn gerddi preifat neu fel rhan o gynigion datblygu mwy, bydd y Cyngor yn gosod amodau cynllunio, lle bo angen, fel rhan o unrhyw ganiatâd cynllunio.
- 13.1.3. Mae'r defnydd o amodau cynllunio yn sicrhau wrth ymgymryd â'r gwaith sydd ei angen i hwyluso'r datblygiad, bod y coed sydd ar y safle yn cael eu gwarchod a'u cynnal, ac y sicrhau unrhyw blannu coed newydd a nodir mewn rhaglenni tirlunio a phlannu cymeradwy.
- 13.1.4. Dangosir enghreifftiau o amodau cynllunio safonol a ddefnyddir gan y Cyngor yn Atodiad 3.

13.2. Difrod i goed a gorfodi

- 13.2.1. Gall difrod i goed a gwrychoedd ddigwydd yn gyflym iawn ar safle datblygu, yn enwedig pan fo toriad o'r caniatâd cynllunio, na chaiff amodau eu cyflawni, neu lle nad yw CGCau wedi eu gweithredu'n gywir.
- 13.2.2. Pan fygythir goroesiad coed, bydd y Cyngor yn cymryd camau gorfodaeth priodol i sicrhau nad yw coed a warchodir yn dioddef difrod anadferadwy. Gallai camau o'r fath gynnwys:
 - Rhoi **Hysbysiad Gorfodaeth** i ddatrys torri rheolau cynllunio, neu unrhyw effaith niweidiol ar amwynder a achosir gan doriad o'r fath. Bydd yr hysbysiad yn nodi naill ai'r camau y mae'r Cyngor yn ei gwneud yn ofynnol eu cwblhau neu'r gweithgareddau y mae'n ofynnol eu terfynu. Gall methu â chydymffurfio â hysbysiad gorfodaeth arwain at ddirwy o hyd at £20,000, neu garchar.
 - Bydd **Hysbysiad Tor-Amod** yn nodi'r camau y mae angen eu cymryd er mwyn cydymffurfio â'r amod dan sylw. Rhoddir terfyn amser o ddim llai na 28 diwrnod. Gall methu â chydymffurfio â'r hysbysiad o fewn y cyfnod hwn arwain at ddirwy o hyd at £5000 ar gollfarn ddiannod. Nid oes hawl i apelio yn erbyn Hysbysiad Tor-Amod.

- Mae **Hysbysiad Stop Dros Dro** yn offeryn gorfodi pwerus sy'n caniatáu i awdurdodau cynllunio lleol weithredu'n gyflym iawn i ymdrin â rhai achosion o dorri rheolau cynllunio, megis gweithgareddau heb ganiatâd, lle mae'n hwylus i wneud hynny. Gall hysbysiad stop dros dro wahardd ystod o weithgareddau, gan gynnwys y rhai sy'n digwydd ar y tir yn ysbeidiol neu'n dymhorol, a mynnu bod y gweithgaredd sy'n torri rheolau cynllunio yn cael ei atal yn syth. Gall methu â chydymffurfio â'r hysbysiad o fewn y cyfnod hwn arwain at ddirwy o hyd at £20,000.
- **Hysbysiadau Stop.** Mae gan y rhain rôl arbennig i orfodi amodau cynllunio sy'n gysylltiedig â choed oherwydd y difrod anadferadwy y gall gweithrediadau adeiladu achosi i goed. Gall Hysbysiad Stop ddod i rym ar y diwrnod cyhoeddi. Gall methu â chydymffurfio arwain at ddirwy o hyd at £20,000, neu garchar.

13.2.3. Fel y crybwyllwyd eisoes, mae'n drosedd cael gwared â choeden neu ymgymryd â gwaith ar goeden a warchodir gan GCC neu sydd o fewn Ardal Gadwraeth, heb ganiatâd y Cyngor. Os canfyddir rhywun yn euog o dramgwydd o'r fath, gellir gosod dirwy o hyd at £20,000 fesul coeden. Yn yr un modd, mae'n drosedd i gael gwared â'r cyfan neu ran o wrych sy'n destun i'r rheolaethau a osodir gan Reoliadau Gwrychoedd 1997. Os yw coed neu wrychoedd yn cael eu dileu yn groes i Reoliad GCC neu Reoliadau Gwrychoedd, gall y Cyngor gyhoeddi Hysbysiad Amnewid Coed neu Hysbysiad Amnewid Gwrychoedd, sy'n gofyn am blannu newydd. Mae methu â chydymffurfio ag hysbysiad o'r fath hefyd yn dramgwydd.

13.3. Gwneud gwaith ar goed

13.3.1. Dylid gwneud unrhyw waith cynnal a chadw i goed collddail rhwng mis Tachwedd a mis Mawrth pan fo'r coed yn segur, pan ellir osgoi bywyd gwyllt yn gyffredinol, ac mae'n haws adnabod ffurf gyffredinol y goeden. Mae triniaethau coed yn weithgaredd medrus a gall fod yn waith peryglus. Dim ond gweithwyr coedwigaeth sydd wedi'u hyfforddi'n briodol, gydag offer, sy'n fedrus ac yswiriedig, ac sydd â thystysgrif neu gymhwyster perthnasol ar gyfer gwaith coed ac sy'n gweithredu i BS3998: 1989 Argymhellion ar gyfer Gwaith Coed ddylai ei wneud. Fe'ch cynghorir bob amser i gael o leiaf ddau ddyfynbris am unrhyw waith rydych angen ei wneud, ac os oes gennych unrhyw amheuaeth ynglŷn ag addasrwydd contractwyr, gofynnwch am weld geirdaon, prawf o yswiriant, a sicrhewch eu bod yn dilyn canllawiau'r Gymdeithas Coedwigaeth.

13.4. Gwrychoedd uchel

13.4.1. Daeth Deddf Ymddygiad Gwrthgymdeithasol 2003 i rym yng Nghymru ar 31ain Rhagfyr 2004. Mae Rhan 8 o'r Ddeddf yn rhoi pŵer i awdurdodau lleol ystyried cwynion ynglŷn â gwrychoedd uchel sy'n cael effaith andwyol ar fwynhad cymydog o'u heiddo, os y cymerwyd pob cam arall ar gyfer datrys yr anghydfod gwrych.

- 13.4.2. Nid rôl yr awdurdod lleol yw cyfryngu na negodi rhwng yr achwynydd a pherchennog y gwrych, ond yn hytrach i ddyfarnu a yw - yng ngeiriau'r Ddeddf - 'y gwrych yn effeithio'n andwyol ar fwynhad rhesymol yr achwynydd o'u heiddo.'
- 13.4.3. Mae'r Cyngor wedi paratoi canllawiau ar wahân ar weithdrefnau gwrychoedd uchel ym Mro Morgannwg a chanllawiau ar gwynion ynglŷn â gwrychoedd uchel, ac mae'r rhain ar gael ar wefan y Cyngor yn:

http://www.valeofglamorgan.gov.uk/en/living/planning_and_building_control/Planning-Applications/Advice-and-Guidance.aspx

14. Further Information and Contacts

- 14.1. Gellir cael cyngor pellach ar bob agwedd ar y canllawiau hyn gan Adran Gynllunio'r Cyngor (gweler isod). Cyn cyflwyno'r cais cynllunio ffurfiol, mae'r Cyngor yn annog ymgeiswyr i ddefnyddio gwasanaethau cyn gwneud cais y Cyngor, sy'n gallu arbed gwaith diangen, costau ac oedi trwy gyd-drafod. Mae rhagor o wybodaeth am wasanaethau cyngor cyn gwneud cais y Cyngor i'w gweld ar wefan y Cyngor www.bromorgannwg.gov.uk

Rheoli Datblygu

Swyddfa'r Doc

Dociau'r Barri

Y Barri

CF63 4RT

Ffôn: Swyddog Dyletswydd (01446) 704681

E-bost: planning@bromorgannwg.gov.uk

15. Rhagor o Ganllawiau a Gwybodaeth

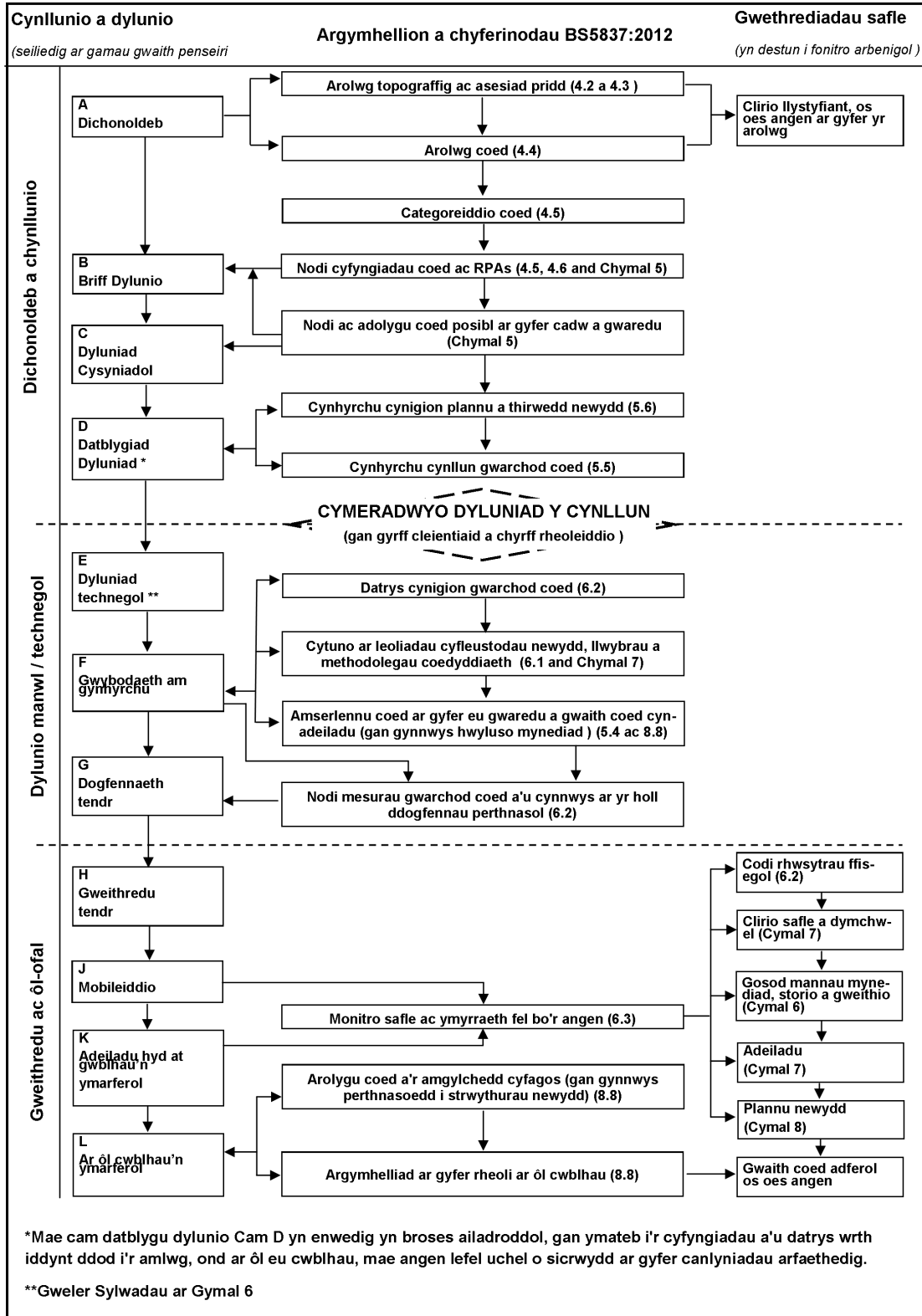
- The Arboricultural Association, the Malthouse, Stroud Green, Standish, Stonehouse, Gloucestershire. GL10 3DL (Ffôn 01242 522152) E-bost: admin@trees.org.uk Gwe: www.trees.org.uk
- The International Society of Arboriculture, 148 Hydes Road, Wednesbury, West Midlands WS100DR. (Ffôn 01215568302) E-bost: admin@isa-arboriculture.org.uk Gwe: www.isa-arboriculture.org
- Cyfoeth Naturiol Cymru, Tŷ Cambria, 29 Heol Casnewydd, Caerdydd, CF24 0TP. (Ffôn: 03000 653000) E-bost fellinglicence@naturalresourceswales.gov.uk
- BS5837 Trees in relation to design, demolition and construction – recommendations:
<https://www.eden.gov.uk/media/3484/british-standard-bs5837-trees.pdf>
- BS 8545:2014 Trees: from nursery to independence in the landscape.
- Cwmpo Coed - Cael Caniatâd - Cyfoeth Naturiol Cymru:
<http://naturalresourceswales.gov.uk/media/682351/tree-felling-getting-permission-booklet.pdf>
- Coed a Warchodir – Llywodraeth Cymru 2013:
<https://llyw.cymru/sites/default/files/publications/2018-09/coed-wediu-gwarchod-canllaw-ir-drefn-cadw-coed.pdf>
- Rheoliadau Gwrychoedd 1997:
<http://www.legislation.gov.uk/uksi/1997/1160/contents/made>
- Mae'r Gymdeithas Garddwriaeth Frenhinol a Sefydliad Brenhinol y Syrfewyr Siartredig hefyd yn darparu cyngor da sy'n ymwneud â gwreiddiau coed ac adeiladau:
<https://www.rhs.org.uk/advice/profile?pid=225>
<http://www.rics.org/uk/knowledge/glossary/tree-roots-and-buildings/>
- Mae'r ymddiriedolaeth goetir yn darparu cyngor da yn ymwneud â choed brodorol y gellir eu plannu mewn gerddi:
<https://www.woodlandtrust.org.uk/blog/2015/12/british-trees-to-plant-in-your-garden/>

- Mae'r Gymdeithas Coedyddiaeth wedi cynhyrchu cyngor ar sut i ddewis meddyg coed priodol:
<https://www.trees.org.uk/Help-Advice/Public/How-to-safely-select-the-right-Tree-Surgeon>

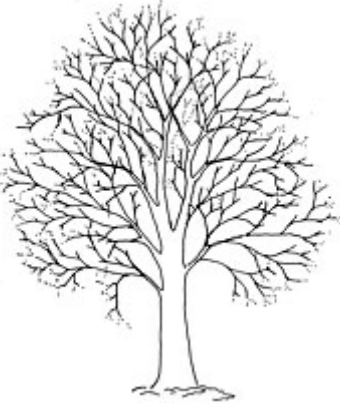

16. Atodiadau

16.1. Atodiad 1: BS5837: 2012 Proses Ddylunio ac Adeiladu a Gofal Coed (Coed mewn perthynas â dylunio, dymchwel ac adeiladu - argymhellion)

Figwr 1 Y broses ddylunio ac adeiladu a gofal coed



16.2. Atodiad 2: Diffiniadau Tocio Coed Cyffredinol

<p>Teneuo Coron</p>	
	<p>Mae teneuo'r goron yn cael gwared â chyfran o ganghennau llai/trydyddol, fel arfer yn y goron allanol, i gynhyrchu dwysedd unffurf o ddail o gwmpas strwythur canghennau â gwasgariad cyfartal. Fel arfer mae'n gyfyngedig i rywogaethau llydanddail. Nid yw teneuo'r goron yn newid maint neu siâp cyffredinol y goeden. Dylid torri'r deunydd yn systematig trwy'r goeden, ni ddylai fod yn fwy na'r ganran a nodir ac nid yn fwy na 30% yn gyffredinol. Rhesymau cyffredin dros deneuo'r goron yw caniatáu i fwy o olau basio drwy'r goeden, lleihau ymwrthedd gwynt, lleihau pwysau (ond nid yw hyn o reidrwydd yn lleihau treuliau ar y strwythur) ac anaml y bydd yn weithrediad unwaith ac am byth, yn enwedig ar rywogaethau y gwyddys eu bod yn cynhyrchu sypiau mawr o dwf epicormig.</p>
<p>Codi'r Goron</p>	
	<p>Mae codi'r Goron yn golygu torri'r canghennau isaf a/neu baratoi canghennau is ar gyfer eu torri yn y dyfodol. Noda arfer da na ddylai codi'r goron fel arfer gynnwys torri canghennau mawr sy'n tyfu'n uniongyrchol o'r bonyn gan y gall hyn achosi clwyfau mawr a all bydru'n helaeth, gan arwain at broblemau hirdymor pellach neu ansefydlogrwydd biomecanyddol tymor byr. Dylid osgoi codi'r goron ar goed hŷn, aeddfed neu dylid ei gyfyngu i ganghennau eilaidd neu fyrhau canghennau cynradd yn hytrach na thorri'n gyfan gwbl, lle bynnag y bo modd. Mae codi'r goron yn ddull effeithiol o gynyddu trosglwyddiad golau i ardaloedd yn nes at y goeden neu i alluogi mynediad o dan y goron, ond dylid ei gyfyngu i lai na 15% o uchder y goron fyw a gadael y goron o leiaf ddwy ran o dair o uchder cyfan y goeden. Dylid pennu codi'r goron gan gyfeirio at bwynt sefydlog, e.e. 'codiad coron i roi cliriad 5.5m uwchlaw lefel y ddaear'.</p>

Lleihau'r Goron



Y gostyngiad mewn uchder a/neu ledaeniad coron (y gyfran sy'n cynnal dail) y goeden. Gellir defnyddio lleihau'r goron i leihau straen mecanyddol ar ganghennau unigol neu'r goeden gyfan, gwneud y goeden yn fwy addas i'w hamgylchedd uniongyrchol neu i leihau effeithiau cysgodi a cholli golau, ayb. Dylai'r canlyniad terfynol gadw prif fframwaith y goron, ac felly cyfran sylweddol o strwythur cynnal y dail, a gadael amlinelliad tebyg, er ei fod yn llai, ac nid o anghenraid yn cyflawni cymesuredd er ei fwyn ei hun. Dylai toriadau i leihau'r goron fod mor fach â phosibl ac, yn gyffredinol, beidio â bod yn fwy na 100mm o ddiamedr oni bai fod angen dybryd i wneud hynny. Dylid nodi'r lleihad trwy fesuriadau gwirioneddol, lle bo hynny'n bosib, ac adlewyrchu'r canlyniad gorffenedig, ond gall hefyd gyfeirio at hyd y rhannau sydd i'w torri er mwyn cynorthwyo eglurder, e.e. 'lleihau uchder y goron o 2.0 m a lledaeniad ochrol o 1.0 m, yn gyfan gwbl, i ddimensiynau coronaidd terfynol o 18 m o uchder o 11 m o ledaeniad (pob mesuriad yn fras)'. Nid yw pob rhywogaeth yn addas ar gyfer y driniaeth hon ac ni ddylid drysu gostyngiad yn y goron gyda 'topping', sef triniaeth anwahaniaethol a niweidiol.

Darluniau trwy garedigrwydd y Cyngor Coedyddiaeth Ewropeaidd.

16.3. Atodiad 3: Amodau Cynllunio Gorchymyn Cadwraeth Goed (GCC) Safonol Bro Morgannwg

1. Rhaid i'r gwaith gael ei wneud yn unol â rheolau ac arferion derbyniol triniaeth goed dda i gydymffurfio â BS 3998 - Argymhellion ar gyfer Gwaith Coed.

Rheswm:

Sicrhau bod y gwaith yn cael ei wneud i safon dderbyniol.

2. Rhaid i'r gwaith a gymeradwyir drwy hyn gael ei wneud gan feddyg coed proffesiynol cymwys addas.

Rheswm:

Sicrhau iechyd parhaus y goeden ac felly, bod mwynderau gweledol yr ardal yn cael eu gwarchod.

3. Rhaid i'r gwaith a ganiateir drwy hyn gael ei wneud o fewn 12 mis i ddyddiad y caniatâd hwn.

Rheswm:

Sicrhau bod y gwaith wedi'i gwblhau o fewn terfyn amser rhesymol

4. Dylid plannu coeden amnewidiol [gellir pennu rhywogaethau] yn [gellir pennu lleoliad] yn ystod y tymor plannu nesaf yn dilyn cwmpo a rhaid iddi gael ei stancio a'i dyfrio'n briodol yn ystod cyfnodau sychder am gyfnod o bum mlynedd. Os bydd y goeden yn cael clefyd neu'n marw, rhaid plannu coeden arall debyg yn ei lle.

Rheswm:

Sicrhau bod mwynderau gweledol yr ardal yn cael eu gwarchod.

NODYN:

1. Ni ddylid aflonyddu ar na dinistrio ystumod yn ystod gwaith coed. Rhaid cynnal archwiliad gweledol llawn o'r coed y mae gwaith i'w wneud iddynt cyn y gwaith a fwriadwyd i wirio am bresenoldeb ystumod. Gellir cael cyngor ar ystumod a choed gan Gyfoeth Naturiol Cymru (Cyngor Cefn Gwlad Cymru, fel yr oedd). Efallai y bydd ystumod yn bresennol mewn craciau, tyllau, o dan fflapiau rhisgl, mewn eiddew trwchus ac yn y blaen. Pe bai ystumod yn cael eu nodi, cysylltwch naill ai â Chyfoeth Naturiol Cymru ar 0845 1306229 neu Adran Ecoleg y Cyngor ar 01446 704627.

16.4. Atodiad 4: Sut i ganfod os yw coeden yn cael ei gwarchod gan Orchymyn Cadw Coed.

Mae gwefan Bro Morgannwg yn cynnwys map rhyngweithiol yn

<http://myvale.bromorgannwg.gov.uk/myGlamorgan.aspx?MapSource=ValeOfGlamorgan/AllMaps&StartEasting=311570&StartNorthing=167940&StartZoom=250&o=1&Layers=plannhist>

I ddarganfod a yw coeden mewn eiddo yn cael ei gwarchod, dilynwch y camau a nodir isod.

- Darganfyddwch y cyfeiriad neu'r safle y mae gennych ddiddordeb ynddo trwy ei deipio yn y bar 'chwilio am leoliad' a clicio 'canfod'
- O dan gategoriâu Map ar ochr chwith y sgrin, cliciwch ar y + nesaf at 'Amgylchedd a Chynllunio'
- Ticiwch y blychau nesaf at 'ardal gadwraeth', a 'gorchmynion cadw coed' i weld a yw'r safle'n cynnwys unrhyw goed a warchodir.

Os yw'r cyfeiriad neu'r safle o fewn ardal gadwraeth, neu os yw'r goeden/coed gyda Gorchymyn Cadw Coed, yna bydd angen i chi wneud cais i ymgymryd â gwaith ar y goeden/coed.

Mae'r 'Ffurflen gais ar gyfer gwaith coed' a 'nodiadau cyfarwyddyd' i'w gweld ar y ddolen ganlynol:

http://www.bromorgannwg.gov.uk/en/living/planning_and_building_control/Planning-Application-Forms.aspx

An advice leaflet on protected trees can be found at the following link:

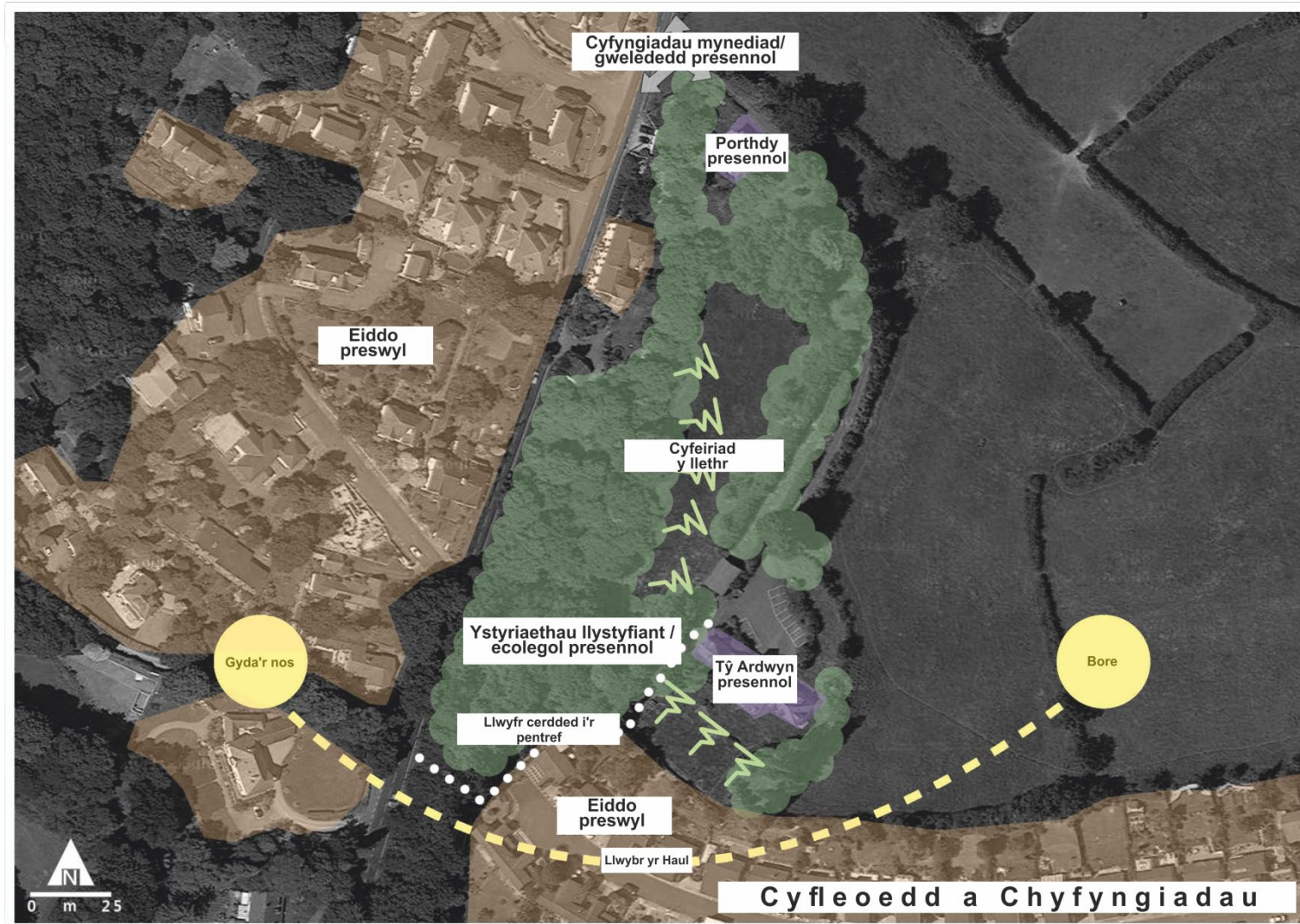
http://www.bromorgannwg.gov.uk/Documents/Living/Planning/Guidance/Protected_Trees_Guide.pdf

Darganfod copi o GCC

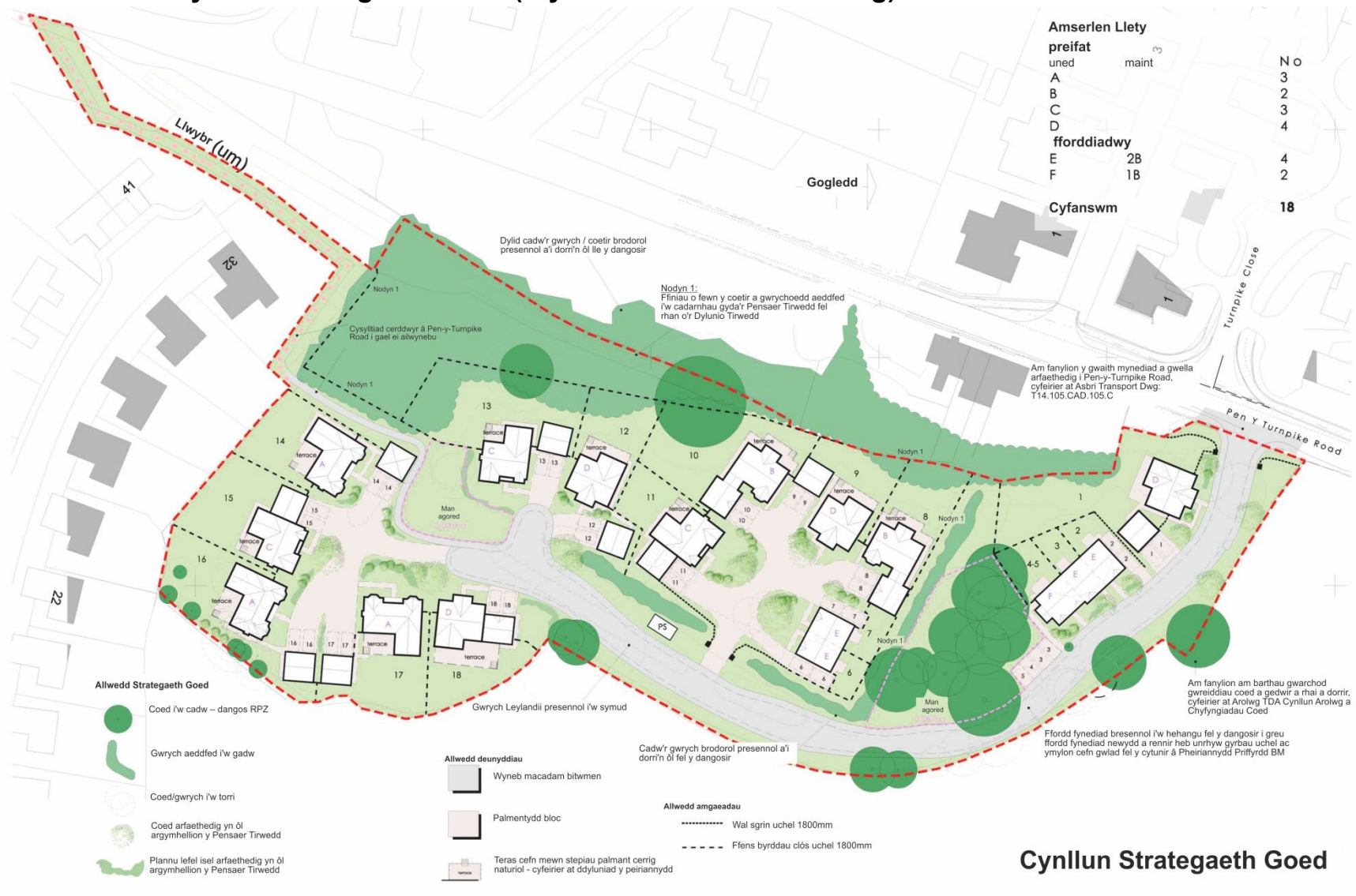
Mae copïau o ddogfennau GCC bellach ar gael o gofrestr Cynllunio Bro Morgannwg.

- Ewch i <http://vogonline.planning-register.co.uk/Plastandard.aspx>
- Yn y manylion chwilio yn rhif y cais, ychwanegwch y cyfeirnod GCC yn y fformat canlynol - rhif dyddiad/ pum ffigur gyda'r seros angenrheidiol /TREE:
 - Er enghraifft am GCC 1995 No 5 - 1995/00005/TREE
 - Er enghraifft am GCC 2011 No 18 - 2011/00018/TREE
- Cliciwch chwilio ac yna cliciwch ar y rhif cais glas
- Mae'r holl ddogfennau ar gael o dan y tab dogfennau a cliciwch ar enw'r ddogfen i'w hagar

16.5. Atodiad 5: Map Cyfleoedd a Chyfyngiadau ar gyfer Tir yn Ardwyn, Pen-y-Turnpike, Dinas Powys (Ffynhonnell: Asbri Planning)

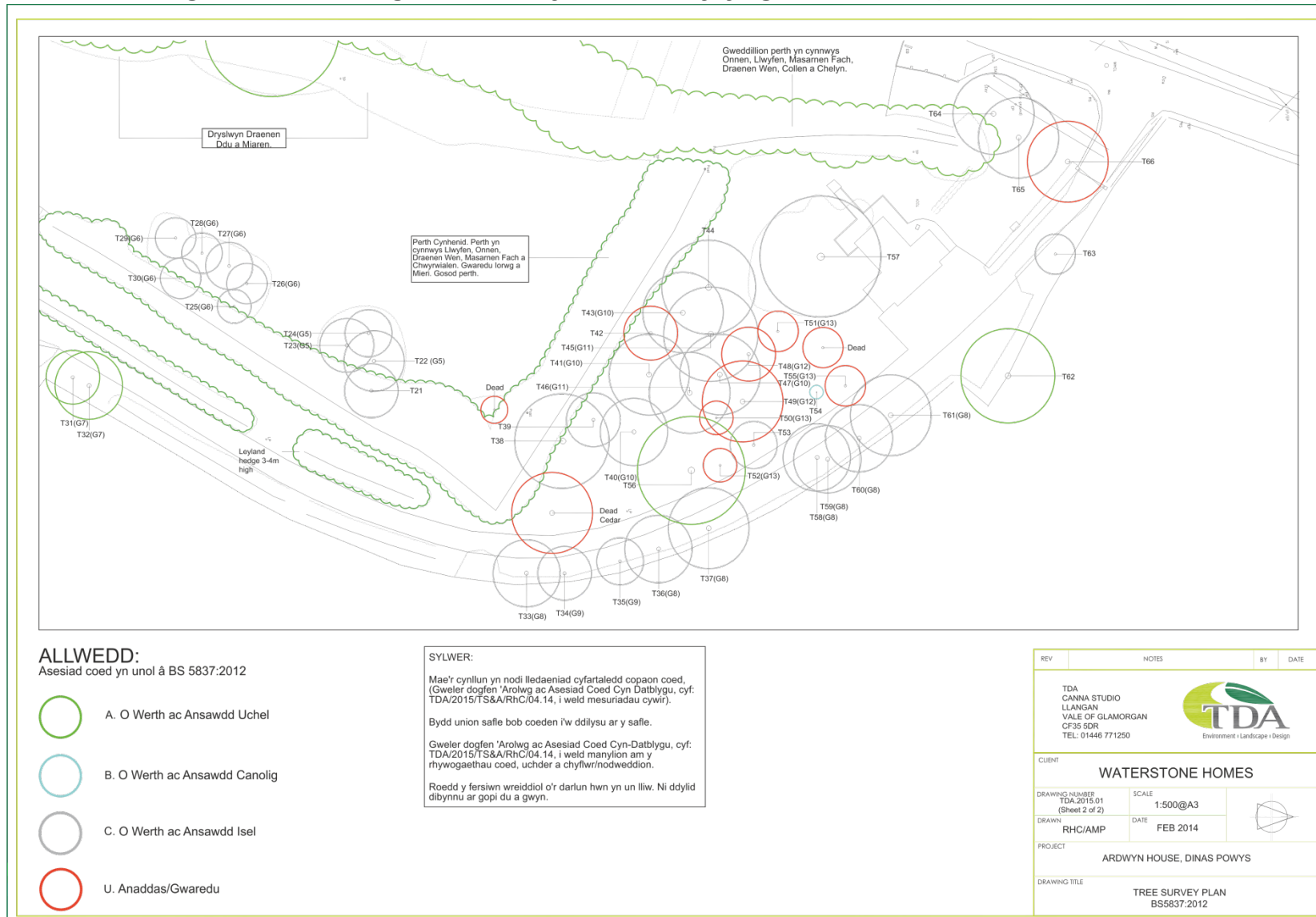


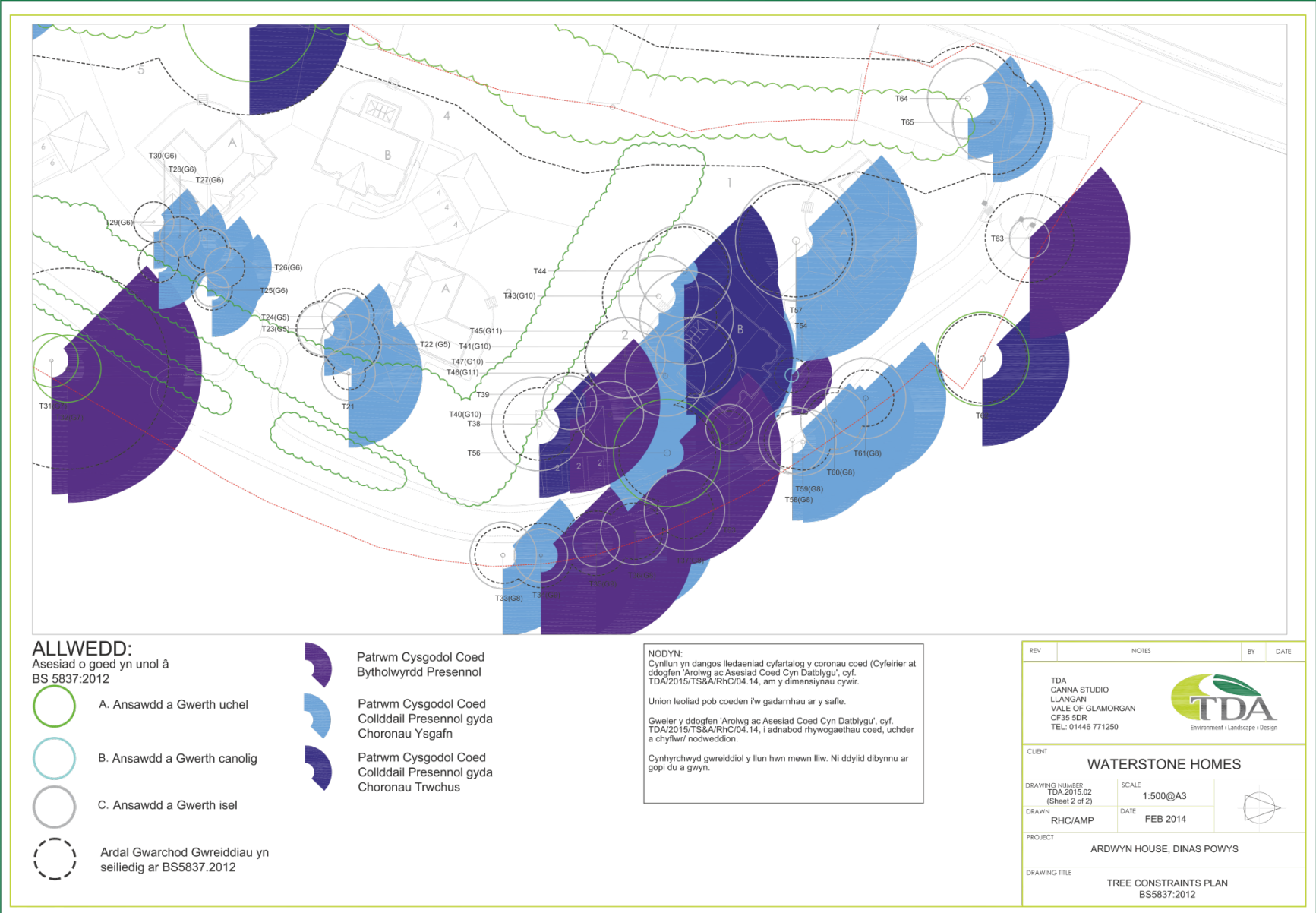
16.6. Atodiad 6: Cynllun Strategaeth Coed (Ffynhonnell: Asbri Planning)







Cynllun Strategaeth Goed




16.7. Atodiad 7: Enghraifft o Arolwg Coed a Chynlluniau Cyfyngiadau Coed (BS5837: 2012 Adran 4.4)






ALLWEDD:
Asesiad o goed yn unol â
BS 5837:2012

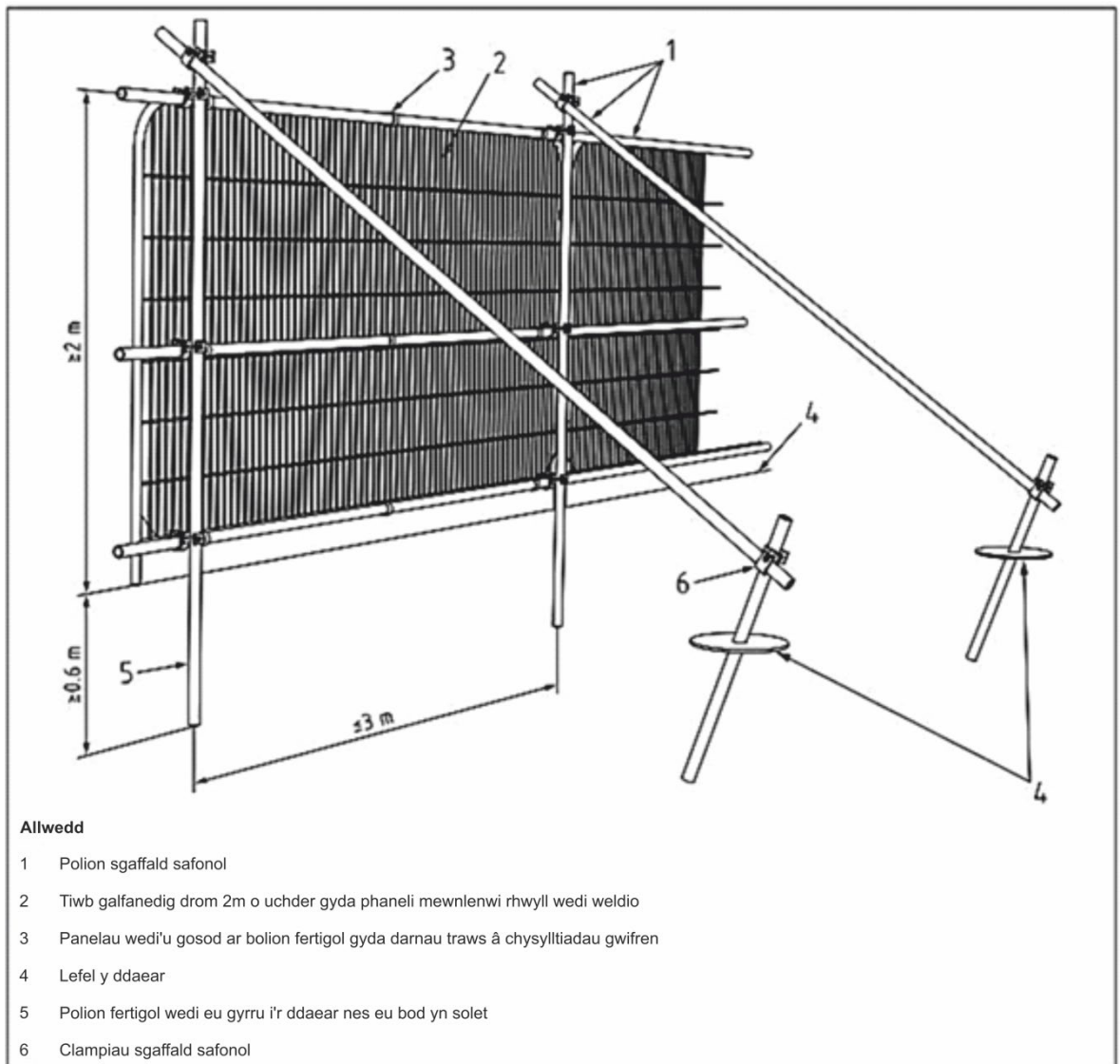
-  A. Ansawdd a Gwerth uchel
-  B. Ansawdd a Gwerth canolig
-  C. Ansawdd a Gwerth isel
-  Ardal Gwarchod Gwreiddiau yn seiliedig ar BS5837.2012

-  Patrwm Cysgodol Coed Bytholwyrdd Presennol
-  Patrwm Cysgodol Coed Collddail Presennol gyda Choronau Ysgafn
-  Patrwm Cysgodol Coed Collddail Presennol gyda Choronau Trwchus

NODYN:
Cynllun yn dangos llostaenaid cyfarhlog y coronau coed (Cyfeirir at ddogfen 'Arolwg ac Asesiad Coed Cyn Datblygu', cyf. TDA/2015/TS&A/RhC/04.14, am y dimensiynau cywir.
Unio leoliad pob coeden i'w gadarnhau ar y safle.
Gweler y ddogfen 'Arolwg ac Asesiad Coed Cyn Datblygu', cyf. TDA/2015/TS&A/RhC/04.14, i adnabod rhywogaethau coed, uchder a chyflwr/ nodweddion.
Cynhyrchwyd gwreiddiol y llun hwn mewn lliw. Ni ddylid dibynnu ar gopi du a gwyn.

REV	NOTES	BY	DATE
<p>TDA CANNA STUDIO LLANGAN VALE OF GLAMORGAN CF35 5DR TEL: 01446 771250</p> 			
CLIENT WATERSTONE HOMES			
DRAWING NUMBER TDA-2015.02 (Sheet 2 of 2)		SCALE 1:500@A3	
DRAWN RHC/AMP		DATE FEB 2014	
PROJECT ARDWYN HOUSE, DINAS POWYS			
DRAWING TITLE TREE CONSTRAINTS PLAN BS5837:2012			

16.8. Atodiad 8: Manyleb ddiodyn ar gyfer rhwystrau diogelu (BS5837: 2012)



16.9. Atodiad 9: Meini Prawf Cymhwyso ar gyfer Dosbarthu Gwrychoedd Pwysig

Yn destun i Reoliad 8 (4), mae gwrychoedd yn bwysig i bwrpasau'r Rheoliadau Gwrychoedd (1997) os ydynt:

- wedi bodoli ers 30 mlynedd neu fwy, a'u
- bod yn bodloni o leiaf un o'r meini prawf a nodir yn Rhan II o Atodlen 1 y Rheoliadau.

Mae'r meini prawf a nodir yn Rhan II o Atodlen 1 Rheoliadau Gwrychoedd (1997) fel a ganlyn:

- 1) Mae'r gwrych yn nodi ffin, neu ran o ffin, o blwyf neu dreflan cyn 1850.
- 2) Mae'r gwrych yn cynnwys nodwedd archeolegol sydd wedi'i chynnwys yn yr atodlen henebion o dan adran 1 o Ddeddf Henebion ac Ardaloedd Archeolegol 1979 neu wedi'i chofnodi mewn Cofnod Safleoedd a Henebion.
- 3) Mae'r gwrych wedi'i leoli'n gyfan gwbl neu'n rhannol o fewn safle archeolegol a gynhwysir neu a gofnodwyd fel y crybwyllwyd uchod neu ar dir gerllaw ac sy'n gysylltiedig â safle o'r fath ac sy'n gysylltiedig ag unrhyw heneb neu nodwedd ar y safle hwnnw.
- 4) Mae'r gwrych yn nodi ffin ystad neu faenor cyn-1600 neu mae'n amlwg yn gysylltiedig ag unrhyw adeilad neu nodwedd o ystad neu faenor o'r fath.
- 5) Mae'r gwrych yn rhan annatod o system gaeau sy'n dyddio o gyfnod cyn y Deddfau Amgáu neu yn rhan o, neu sy'n gysylltiedig ag, unrhyw adeilad neu nodwedd sy'n gysylltiedig â system o'r fath.
- 6) Mae'r gwrych yn cynnwys rhywogaethau blodau neu ffawna sy'n cael eu gwarchod dan Ddeddf Bywyd Gwyllt a Chefn Gwlad (1981), wedi'u categorio fel rhai 'mewn perygl,' 'diflanedig,' 'prin,' neu 'fregus' ym Mhrydain, neu rywogaethau adar sydd wedi'u categorio fel brid sy'n dirywio.
- 7) Mae'r gwrych yn cynnwys un o'r canlynol:
 - O leiaf 7 rhywogaeth goediog a restrir yn Atodlen 3 y Rheoliadau
 - O leiaf 6 rhywogaeth goediog gydag o leiaf 3 o'r nodweddion cysylltiedig a nodir isod.
 - O leiaf 6 rhywogaeth goediog, gan gynnwys yr Aethnen Ddu, Pisgwydden Ddeilfawr, Pisgwydden Deilen Fach neu Gerddinen Wyllt.
 - O leiaf 5 rhywogaeth goediog gydag o leiaf 4 o'r nodweddion cysylltiedig a nodir isod
- 8) Mae'r gwrych yn gyfagos i lwybr ceffylau neu lwybr troed, ffordd a ddefnyddir fel llwybr cyhoeddus, neu ffordd gerdded sy'n agored i bob traffig ac mae'n cynnwys o leiaf 4 rhywogaeth goediog gydag o leiaf 2 o'r nodweddion a nodir isod:
 - lethr neu wal sy'n cefnogi'r gwrych o leiaf hanner ei hyd
 - Bylchau nad ydynt gyda'i gilydd yn fwy na 10% o hyd y gwrych
 - O leiaf cyfartaledd o un goeden safonol fesul 50 metr o wrychoedd. Diffinnir coeden safonol, yn achos coeden coes sengl, fel un â diamedr o 20 centimetr o leiaf a fesurir ar bwyt 1.3 metr uwchben lefel y tir naturiol, neu ar gyfer coeden aml-goes, un gydag o leiaf dwy goes y mae eu diamedrau o leiaf 15 centimetr yn cael eu mesur ar bwyt 1.3 metr uwchben lefel y tir naturiol.
 - O leiaf 3 fflora'r tir rhywogaeth goetir (a restrir yn Atodlen 2 o'r Rheoliadau) o fewn 1 metr, mewn unrhyw gyfeiriad, o ymylon allanol y gwrych
 - Ffos ar hyd o leiaf hanner hyd y gwrych

- Cysylltiadau yn sgorio pedwar pwynt neu fwy, lle mae cysylltiad â gwrych arall yn cyfrif fel un a lle mae cysylltiad â choetir, lle mae mwyafrif y coed yn llydanddail, neu bwll yn cyfrif fel dau
- Gwrych cyfochrog o fewn 15 metr i'r gwrych.

16.10. Atodiad 10: Canllawiau Cais am Hysbysiad Dileu Gwrychoedd

Cyflwyno Hysbysiad Dileu Gwrych

Er mwyn cael caniatâd i gael gwared â gwrych, rhaid cyflwyno hysbysiad dileu gwrych yn ysgrifenedig i'r Cyngor. Nodir y ffurflen Hysbysiad Dileu Gwrych rhagnodedig yn Atodlen 4 i'r Rheoliadau. Mae Rheoliad 5 (1) (a) yn nodi nad oes raid i'r hysbysiad ddilyn hyn yn fanwl, cyn belled â'i fod yn sylweddol debyg.

Mae Atodlen 4 yn nodi:-

- Rhaid gwneud hysbysiad yn ysgrifenedig;
- Dylai'r gwrych dan sylw gael ei nodi'n glir, yn ddelfrydol ar gynllun ar raddfa fawr (1: 2500);
- Rhaid i'r ymgeisydd nodi pa resymau sydd ar gyfer cael gwared â'r gwrychoedd;
- Rhaid darparu tystiolaeth i ategu unrhyw hawliad bod gwrych wedi bodoli am lai na 30 mlynedd ac felly nid yw'n bwysig, yn ôl y diffiniad yn rheoliad 4 (a); a
- Rhaid i statws yr ymgeisydd gael ei wneud yn glir.

Dylid anfon hysbysiadau dileu gwrych at yr ACLI yn yr ardal lle mae'r gwrych wedi ei leoli. Os yw'r gwrych yn croesi ffin dwy ardal ACLI, dylai'r hysbysiad fynd i'r awdurdod lle ceir y rhan fwyaf o'r gwrych. Pan fo canol y gwrych yn nodi ffin dau ACLI, bydd yr Awdurdodau eisiau ystyried gwneud trefniadau o dan adran 101 o Ddeddf Llywodraeth Leol 1972 ar gyfer cyflawni eu swyddogaethau o dan y Rheoliadau naill ai ar y cyd neu gan un ohonynt.

Unwaith y bydd y Cyngor wedi derbyn yr hysbysiad dileu gwrych wedi'i gwblhau'n llawn, mae ganddo 42 diwrnod i wneud penderfyniad a yw'r gwrych yn bwysig ai peidio, a p'un a ddylid ei gadw. Os na fydd yr ymgeisydd yn cael penderfyniad gan y Cyngor ar ôl i'r cyfnod 42 diwrnod fynd heibio, gall yr ymgeisydd gael gwared â'r gwrych, oni bai bod amserlen hwy na 42 diwrnod wedi'i gytuno.

Ystyriaeth y Cyngor o Hysbysiad Dileu Gwrych

Ar ôl derbyn yr hysbysiad, rhaid i'r Cyngor wirio i sicrhau bod yr wybodaeth sy'n ofynnol yn Atodlen 4 i'r Rheoliadau wedi'i chynnwys yn yr hysbysiad. Os nad yw, ni fydd y cyfnod 42 diwrnod penodedig yn dechrau nes bydd yr ymgeisydd yn darparu'r wybodaeth berthnasol i'r cyngor.

O dan reoliad 5 (3), mae'n ofynnol i'r Cyngor ymgynghori â'r cyngor cymuned perthnasol ar yr hysbysiad dileu gwrych, a gall y Cyngor ymweld â'r safle i arolygu'r gwrych, fel rhan o'r gwerthusiad i ganfod a yw hwn yn wrych pwysig yn ôl y meini prawf yn Atodlen 1 i'r Rheoliadau.

Yna bydd y Cyngor yn ymateb i gynnig naill ai:

- Rhoi hysbysiad ysgrifenedig yn nodi y gellir dileu'r gwrych o dan reoliad 5 (1) (b) (i). Os nad yw'r gwrych yn bwysig, yn ôl y diffiniad yn rheoliad 4, efallai na fydd yr ACLI yn atal ei ddileu.
- Rhoi hysbysiad cadw gwrych dan reoliad 5 (2). Yn achos hysbysiad dileu sy'n cynnwys mwy nag un gwrych, rhaid i'r hysbysiad cadw gwrych nodi'r gwaith na ellir ei wneud.

Hysbysiadau Cadw Gwrych

O dan reoliad 5 (5) (a), efallai na fydd y Cyngor yn cyhoeddi hysbysiad cadw gwrych mewn perthynas â gwrych nad yw'n bwysig, oni bai ar ôl ystyried yn benodol y rhesymau a roddwyd ar gyfer y cynnig, bod amgylchiadau sy'n cyfiawnhau ei symud.

Os yw'r Cyngor o'r farn bod y gwrych yn haeddu ei gadw, rhaid i'r Cyngor anfon hysbysiad cadw o fewn y cyfnod 42 diwrnod (neu hirach os cytunir), nid yw'r hysbysiad cadw gwrych yn gyfyngedig o ran amser. Maent yn para hyd nes:

- Y tynnir yr hysbysiad cadw gwrych yn ôl, o dan reoliad 5 (8).
- Y diddymir yr hysbysiad cadw gwrych, o dan reoliad 9 (3) (b) o ganlyniad i apêl lwyddiannus.
- Y cyflwynir hysbysiad dileu newydd - mewn ymateb i'r hwn, ni roddir hysbysiad cadw.

Rhaid i'r hysbysiad cadw, o dan reoliad 5 (7), nodi pob un o'r meini prawf sy'n diffinio gwrychoedd pwysig, a nodir yn Atodlen 1 i'r Rheoliadau, sy'n berthnasol i'r gwrychoedd. Yn ogystal, cynghorir yr awdurdod i gynnwys yn ei hysbysiad penderfyniad:

- Datganiad bod y Cyngor wedi cymryd i ystyriaeth y rhesymau dros gael gwared â'r gwrych a gyflwynwyd gan yr ymgeisydd ond nad yw'n fodlon bod amgylchiadau sy'n cyfiawnhau dileu'r gwrych;
- Esboniad o hawl yr ymgeisydd i apelio i'r Ysgrifennydd Gwladol. Dylid darparu gwybodaeth ar sut, ble ac o fewn pa gyfnod y gellir apelio. Dylid ei gwneud yn glir bod hysbysiad cadw gwrych yn sefyll tra bod unrhyw apêl yn cael ei hystyried; a
- Manylion o ble gellir cael cyngor ar reoli gwrychoedd, ac argaeledd grantiau.

16.11. Atodiad 11: Rhestr Termau

Aeddfed	Gweddillion olaf ei oes y goeden
Ardal Gwarchod Gwreiddiau (AGG)	Ardal o dir o gwmpas coeden sy'n cynnwys digon o swmp o wreiddiau i sicrhau bod y goeden yn goroesi. Wedi'i gyfrifo gan gyfeirio at BS5837 (2005).
Barbro/ tocio (pollarding)	Tynnu/ lleihau'r canopi coed, yn ôl i'r coesyn neu ganghennau cynradd. Gall barbro/tocio gynnwys tynnu'r canopi cyfan mewn un driniaeth, neu gellir ei wneud yn raddol fesul cam dros sawl blwyddyn. Mae'r cyfnod o gadw diogel coed sydd wedi eu barbo yn amrywio yn ôl rhywogaethau a sbesimenau unigol. Fel arfer, mae angen ail-farbro'n rheolaidd, yn flynyddol yn achos rhai rhywogaethau.
Brigdorri	Term a ddefnyddir yn aml i ddisgrifio torri canghennau mawr o goeden, ond hefyd mae'n cael ei ddefnyddio i ddisgrifio mathau eraill o dorri.
Brodorol	Coeden sy'n gynhenid a gwreiddiol i ardal ddaearyddol.
Cangen gynradd	Cangen fawr, yn gyffredinol â diamedr gwaelodol o fwy na 0.25 x diamedr y goes
Codi'r Goron	Torri coesau a changhennau bychain i uchder penodol uwchlaw lefel y ddaear (gweler Atodiad 2).
Coeden mewn Ardal Gadwraeth (ACC)	Mae Adran 211 Deddf Cynllunio Gwlad a Thref 1990 yn rhoi diogelwch i goed mewn Ardaloedd Cadwraeth yn erbyn eu torri neu ei niweidio.
Coes/au	Y prif strwythur/au cynnal, o lefel y ddaear i fyny at y rhaniad mawr cyntaf i ganghennau.
Coetir Hynafol	Coetiroedd hynafol ym Mhrydain yw'r rhai sydd wedi bod yn goediog yn barhaus am o leiaf tair i bedwar can mlynedd, (er nad o reidrwydd gyda'r un math o orchudd coed). Maent yn aml yn amrywiol iawn ac yn

	fynych byddant hefyd yn cynnwys rhywogaethau prin neu anarferol. Fe'u rhennir fel arfer i Goetiroedd Hynafol Lled-naturiol a Choetiroedd Hynafol wedi'u Hailblannu.
Coetiroedd Hynafol Lled-naturiol (CHLIN)	Coetir o darddiad naturiol, yn hytrach nag wedi'i blannu yn artiffisial, wedi ei reoli mae'n debyg dros y canrifoedd trwy goedlannu ac efallai hyd yn oed wedi ei gwmpo'n glir ar adegau penodol.
Coetiroedd Hynafol wedi'u Hailblannu	Ardaloedd coediog parhaus, lle mae'r gorchudd coed gwreiddiol wedi ei ddisodli gan blannu newydd, fel arfer o fewn y ganrif ddiwethaf ac yn aml gyda chonwydd. Er y gallai coetiroedd o'r fath fod wedi dioddef llawer mwy o aflonyddwch nag CHLIN, byddant yn dal i gadw llawer o'r rhywogaethau planhigion sy'n nodweddu coetiroedd hynafol, hyd yn oed os mai dim ond segur ydynt yn y banc hadau yn y pridd.
Coron/Canopi	Y rhan o'r goeden gyda'r mwyaf o ddail, mae'r ddau derm hwn yn gyfnewidiadwy.
DBH (Diamedr ar Uchder Brest)	Diamedr y goes wedi'i fesur ar uchder o 1.5 metr (DU) neu'r pwynt mesuradwy agosaf. Lle nad oes modd mesur uchder o 1.5 metr, gellir nodi uchder arall.
Diffyg	Mewn perthynas â pheryglon coed, unrhyw nodwedd o goeden sy'n tynnu oddi wrth ddosbarthiad unffurf straen mecanyddol, neu sy'n gwneud y goeden yn fecanyddol anaddas i'w hamgylchedd.
Glasbren	Coeden ifanc y tybir iddi fod wedi hunan-hadu, yn aml yn cyfeirio at goed ifanc sydd wedi sefydlu'n dda mewn coetir neu goedwig.
Gorchymyn Cadw Coed (GCC)	Mae gan awdurdod lleol y pŵer i wneud Gorchymyn Cadw Coed dan Adran 198 o Ddeddf Cynllunio Gwlad a Thref 1990. Mae GCC yn ei gwneud yn drosedd i dorri i lawr,ocio, brigdorri, diwreiddio, difrodi neu ddinistrio'n fwriadol goeden a warchodir gan y gorchymyn hwnnw, neu i achosi neu

	ganiatáu gweithredoedd o'r fath, heb ganiatâd yr awdurdod.
Gwywo	Nid yw blaenau canghennau'n dangos unrhyw arwyddion o fywyd oherwydd oedran neu ddylanwadau allanol. Gall dirywiad fynd rhagddo, sefydlogi neu wrthdroi wrth i'r goeden addasu i'w sefyllfa newydd.
Lled-aeddfed	Manyleb ar gyfer stoc planhigfa, lleiafswm cwmipas y brif goes 20cm wedi'i fesur 1m uwchben y ddaear (diamedr tua 6cm) ac uchder o 5.0m.
Lledaeniad y goron	Mae lledaeniad y goron yn fesur o ôl troed neu arwynebedd cynllun coron y goeden a fynegir fel diamedr.
Lleihau'r Goron/siapiro	Lleihad penodol ym maint y goron a chadw, cyn belled ag y bo modd, siâp y goeden naturiol - y cyfeirir ato yn aml mewn termau canran e.e. lleihad o 30% yn y goron.
Lleihau'r Goron/Teneuo	Lleihau'r gyfrol canopi trwy deneuo i ddileu'r canghennau pennaf a chadw, hyd y bo modd, siâp y goeden naturiol.
Parth gwreiddiau	Ardal o briddoedd sy'n cynnwys gwreiddiau amsugol y goeden/coed a ddisgrifir. Y parth gwreiddiau cynradd yw'r hwn sy'n cael ei ystyried o bwysigrwydd hanfodol i les ffisiolegol y goeden.
Parth gwreiddiau cynradd	Cyfaint y pridd sydd fwyaf tebygol o gynnwys gwreiddiau sy'n hanfodol i iechyd a sefydlogrwydd y goeden ac fel arfer yn cael ei ddiffinio trwy gyfeirio at BS5837 (2005) Coed mewn Perthynas ag Argymhellion Adeiladu
Pren marw	Canghennau neu goesau nad ydynt yn fyw yn deillio o heneiddio naturiol neu ddylanwadau allanol. Yn anaml iawn mae pren marw yn fygythiad i iechyd y goeden ac mae'n darparu cynefin hanfodol, a dylai ei reolaeth anelu at adael cymaint â phosib o bren marw, a dim ond byrhau neu gael gwared â'r darnau hynny sy'n peri risg. Gall torri pren marw arwain at gyflwyno pydredd i feinweoedd sydd fel arall yn gadarn, a gall gweithrediadau dringo i gael mynediad at

	bren marw achosi difrod sylweddol i goeden.
Mân bren marw	Torri canghennau â diamedr sy'n llai na 25mm ac yn annhebygol o achosi niwed neu ddifrod sylweddol os yw'n disgyn ar darged o dan y goeden.
Teneuo'r Goron	Torri cyfran o dwf cangen eilaidd trwy'r goron i gynhyrchu dwysedd cyfartal o ddail o gwmpas strwythur cangen cytbwys (gweler Atodiad 2).
Tocio ffurfiannol	Mân docio yn ystod blynyddoedd cynnar twf coeden i sefydlu'r ffurf a ddymunir a/neu gywiro diffygion neu wendidau a all effeithio ar strwythur yn ddiweddarach.
Trwydded cwmpo	Yn y DU, trwydded i gwmpo coed sy'n fwy na nifer penodedig o goesau neu swm o bren.
Twf epicormig	Twf newydd sy'n deillio o flagur segur neu newydd yn uniongyrchol o'r prif ganghennau/ coesau neu fonion.
Torri pren marw	Oni bai y nodir fel arall, mae hyn yn cyfeirio at dorri'r holl bren marw y gellir ei gyrraedd, neu ganghennau sydd yn marw neu wedi'i heintio, a darnau wedi torri.
Torri pren marw mawr	Torri canghennau sydd wedi marw, yn marw, neu wedi'i heintio, uwchlaw maint penodedig.